



МИНОБРНАУКИ РОССИИ  
**Старооскольский филиал**  
федерального государственного бюджетного образовательного учреждения  
высшего образования  
**«Российский государственный геологоразведочный университет имени  
Серго Орджоникидзе»  
(СОФ МГРИ)**

УТВЕРЖДАЮ  
Директор СОФ МГРИ  
\_\_\_\_\_ С. И. Двоеглазов  
*«13» апреля 2023 года*

**О Т Ч Е Т**  
**по результатам самообследования за 2022 год**

г. Старый Оскол  
2023

Настоящий отчет составлен в соответствии с пунктом 3 части 2 статьи 29 Федерального закона от 29 декабря 2012 года № 273-ФЗ «Об образовании в Российской Федерации», требованиями приказа Министерства образования и науки Российской Федерации от 14 июня 2013 г. № 462 «Об утверждении порядка проведения самообследования образовательной организацией», а также с учетом методических рекомендаций по проведению самообследования образовательной организацией высшего образования.

Самообследование Старооскольского филиала МГРИ проводилось на основании приказа директора филиала от 10 января 2023 г. № 3 (о/д).

Структура отчета включает: аналитическую часть отчета и результаты показателей самообследования за 2022 год.

Процедура самообследования включала следующие этапы:

- 1 Планирование и подготовку работ по самообследованию организации.
- 2 Организацию и проведение самообследования в организации.
- 3 Обобщение полученных результатов и на их основе формирование отчета.
- 4 Рассмотрение отчета ученым советом.

Отчет по самообследованию составлен по состоянию на 1 апреля текущего года.

Аналитическая часть отражает отчетность структурных подразделений Старооскольского филиала, показатели самообследования рассчитаны на основании сведений, сформированных при подготовке формы статистического наблюдения № 1-Мониторинг за отчетный период в соответствии с требованиями к заполнению отчетности.

При самообследовании рассматривались следующие вопросы:

- общие сведения об образовательной организации;
- образовательная деятельность;
- научно-исследовательская деятельность;
- международная деятельность;
- внеучебная работа;
- материально-техническое обеспечение.

Отчет по результатам самообследования заслушан и одобрен на заседании ученого совета Старооскольского филиала МГРИ 31.03.2023 г., протокол № 7.

## Введение

Нормативной основой организации самообследования Старооскольского филиала федерального государственного бюджетного образовательного учреждения высшего образования «Российский государственный геологоразведочный университет имени Серго Орджоникидзе» (СОФ МГРИ) являются следующие документы:

- Федеральный закон «Об образовании в Российской Федерации» № 273-ФЗ от 29.12.2012 г. (ст.28 п. 3, 13, ст.29 п.3).

- Приказ Министерства образования и науки Российской Федерации № 462 от 14.06.2013 г. «Об утверждении Порядка проведения самообследования образовательных организаций».

- Приказ Министерства образования и науки Российской Федерации № 1324 от 10.12.2013 г. «Об утверждении показателей деятельности образовательной организации, подлежащей самообследованию».

- Постановление Правительства Российской Федерации № 582 от 10.07.2013 г. «Об утверждении Правил размещения на официальном сайте образовательной организации в информационно-телекоммуникационной сети «Интернет» и обновления информации об образовательной организации».

Самообследование направлено на внутреннюю диагностику, выявление резервов и точек роста, а также определение векторов, ресурсов и движущих сил дальнейшего поступательного развития СОФ МГРИ.

Целью самообследования является обеспечение доступности и открытости информации о деятельности организации на основе анализа показателей.

В процессе самообследования реализуются диагностическая, оценочная и прогностическая функции.

В качестве основных методов исследования, используемых для проведения самообследования, выбраны следующие: метод анализа результатов деятельности (количественный и качественный анализ).

В процессе самообследования была проведена оценка образовательной деятельности, системы управления организации, содержания и качества подготовки обучающихся, организации учебного процесса, востребованности выпускников, качества кадрового, учебно-методического, библиотечно-информационного обеспечения, материально-технической базы, функционирования внутренней системы оценки качества образования, анализ показателей деятельности организации.

В структуру отчета включены аналитическая часть и результаты анализа показателей деятельности.

Аналитическая часть содержит разделы: общие сведения об образовательной организации; образовательная деятельность; научно-исследовательская деятельность; международная деятельность; внеучебная работа; материально-техническое обеспечение и условия получения образования инвалидами и лицами с ограниченными возможностями здоровья.

Показатели самообследования рассчитаны на основании сведений, отраженных в форме статистической отчетности «Мониторинг по основным направлениям деятельности образовательной организации высшего образования за 2022 г. (форма № 1-Мониторинг)» с применением программного обеспечения, размещенного на сайте.

## Аналитическая часть

### 1. ОБЩИЕ СВЕДЕНИЯ ОБ ОБРАЗОВАТЕЛЬНОЙ ОРГАНИЗАЦИИ

Старооскольский филиал федерального государственного бюджетного образовательного учреждения высшего образования «Российский государственный геологоразведочный университет имени Серго Орджоникидзе» (СОФ МГРИ) является обособленным структурным подразделением федерального государственного бюджетного образовательного учреждения высшего образования «Российский государственный геологоразведочный университет имени Серго Орджоникидзе» (МГРИ), действует на основании Положения. Общие сведения приведены в таблице 1.

Таблица 1

<b>Полное наименование в соответствии со сведениями в уставе и лицензии на осуществление образовательной деятельности:</b>	Старооскольский филиал федерального государственного бюджетного образовательного учреждения высшего образования «Российский государственный геологоразведочный университет имени Серго Орджоникидзе» (СОФ МГРИ)
<b>Дата создания образовательной организации:</b>	27.11.1934
<b>Прежние наименования образовательной организации:</b>	<ul style="list-style-type: none"><li>- Старооскольский геолого-гидрогеодезический техникум (приказ Главного Управления учебными заведениями НКТП СССР от 27 ноября 1934 года № 26/570);</li><li>- Старооскольский геологоразведочный техникум (Постановление Совета Министров СССР от 1 сентября 1938 г.);</li><li>- Старооскольский геологоразведочный техникум имени И.И. Малышева (Постановление Совета Министров РСФСР от 6 октября 1973. № 360, Приказ Министерства ВиССО от 6 октября 1973 № 324);</li><li>- Государственное образовательное учреждение среднего профессионального образования "Старооскольский геологоразведочный техникум имени И.И. Малышева" (Постановление Администрации местного самоуправления г. Старый Оскол и Старооскольского района от 8 февраля 1999 № 223);</li><li>- Федеральное государственное образовательное учреждение среднего профессионального образования "Старооскольский геологоразведочный техникум имени И.И. Малышева" (Приказ Федерального агентства по образованию от 22 февраля 2007 г. № 125);</li><li>- Федеральное государственное бюджетное образовательное учреждение среднего про-</li></ul>

	<p>фессионального образования "Старооскольский геологоразведочный техникум имени И.И. Малышева" (Приказ Минобрнауки России от 30.12.2011 г. № 2915)</p> <p>- Старооскольский филиал федерального государственного бюджетного образовательного учреждения высшего профессионального образования «Российский государственный геологоразведочный университет имени Серго Орджоникидзе» (СОФ МГРИ-РГГРУ) (приказ Минобрнауки России от 06.12.2011 г. № 2793)</p> <p>- Старооскольский филиал федерального государственного бюджетного образовательного учреждения высшего образования «Российский государственный геологоразведочный университет имени Серго Орджоникидзе» (СОФ МГРИ-РГГРУ) (приказ Минобрнауки России от 17 сентября 2015 г. № 1024)</p> <p>- Старооскольский филиал федерального государственного бюджетного образовательного учреждения высшего профессионального образования «Российский государственный геологоразведочный университет имени Серго Орджоникидзе» (СОФ МГРИ) (приказ №42 о/д от 04.02.2019 г.)</p>
<b>Лицензия на право ведения образовательной деятельности</b>	Пер. № Л035-00115-77/00119552
<b>Свидетельство о государственной аккредитации</b>	От 02.04.2020 г. № 3384 серия 90А01, номер бланка 0003600
<b>Местонахождение (почтовый адрес):</b>	309530, Белгородская область, г. Старый Оскол, улица Ленина, д. 14/13
<b>Телефон (факс) приемной директора</b>	(4725) 225274
<b>Адрес электронной почты:</b>	<a href="mailto:info@sofmgri.ru">info@sofmgri.ru</a>
<b>Адрес сайта:</b>	<a href="http://www.sofmgri.ru">www.sofmgri.ru</a>

#### **Цель (миссия), стратегические цели и задачи филиала**

Цель (миссия) деятельности филиала — реализация миссии Российского государственного геологоразведочного университета имени Серго Орджоникидзе, подготовка конкурентоспособных профессиональных кадров для приоритетных направлений экономики, готовых к непрерывному самообразованию и повышению квалификации, гибко реагирующих на изменения в потребностях общества и востребованных этим обществом, способных на основе фундаментального знания и необходимой практической подготовки внести существенный вклад в развитие науки, образования, экономики и культуры Белгородской области, ЦФО и России в целом, осуществление научно-исследовательской, социально-культурной деятельности для удовлетворения духовных и иных нематериальных потребностей граждан в регионе.

Стратегическая цель – формирование многопрофильного филиала вуза- драйвера социально-экономического и инновационного развития региона и страны, внедряющего производственные технологии в образовательную и научно инновационную деятельность

через кооперацию с ведущими предприятиями, инновационными структурами, академической научной общественностью, реализующего проектно-ориентированные модели подготовки студентов, направленные на формирование высокой конкурентоспособности и готовности выпускников к эффективной деятельности в экономической, политической, социальной и духовной сферах с целью обеспечения повышения качества жизни, сохранения и развития культуры региона.

#### **Ключевые задачи формирования и развития филиала**

1 Создание комплекса образовательных и интеллектуальных продуктов, обеспечивающих высокую конкурентоспособность филиала, расширение взаимодействия, увеличение экспорта образовательных услуг, реализация совместных научных и образовательных проектов с партнерами.

2 Расширение портфеля образовательных программ на основе реализации принципа проектно-ориентированного обучения, привлечения студентов к решению актуальных для региона и страны научно-исследовательских, производственно-технологических и проектно-конструкторских задач для развития рынков будущего.

3. Развитие воспитательной деятельности, направленной на выявление и закрепление в регионе талантливой молодежи, становление ценностной сферы личности студентов и развитие их лидерских качеств; реализацию программ поддержки образовательной, научной, творческой и общественной деятельности обучающихся.

4. Развитие материально-технической базы на основе передовых цифровых, интеллектуальных производственных технологий и совершенствование социально-культурной инфраструктуры, обеспечивающей современный уровень образовательного процесса и научно-исследовательской деятельности и нацеленной на реализацию концепции доступной среды, формирование базы для осуществления онлайн-обучения.

#### **Система управления образовательным учреждением**

Управления Филиалом осуществляется в соответствии с законодательством Российской Федерации и Уставом Российского государственного геологоразведочного университета и Положением о СОФ МГРИ.

Органами управления являются конференция работников и обучающихся, ученый совет СОФ МГРИ.

Общее руководство СОФ МГРИ осуществляет выборный представительный орган — Ученый совет филиала.

Состав ученого совета утвержден приказом директора СОФ МГРИ. Полномочия ученого совета определены уставом университета и Положением об ученом совете. В его состав входят заместители директора, заведующие отделениями, руководители структурных подразделений филиала, заведующие кафедрами, представители студенческого самоуправления.

Директор осуществляет непосредственное управление деятельностью филиала на принципах единоначалия и несет персональную ответственность за качество подготовки обучающихся, соблюдение финансовой дисциплины, достоверность учета и отчетности, сохранность имущества и других материальных ценностей, находящихся в оперативном управлении филиала, соблюдение трудовых прав работников и прав обучающихся, а также соблюдение и исполнение законодательства РФ.

В целях повышения эффективности управления отдельными направлениями деятельности введены должности заместителей директора филиала:

- заместитель директора по среднему профессиональному образованию;
- заместитель директора по науке и высшему образованию,
- заместитель директора по развитию.

Оперативное руководство структурными подразделениями осуществляется их руководителями.

Основной учебной и научной структурной единицей СОФ МГРИ является кафедра, предметно-цикловая комиссия, ОПОП обеспечивающая выполнение его основных задач в учебно-воспитательном процессе, научной деятельности, подготовке и повышении квалификации профессорско-преподавательского состава.

Кафедру возглавляет заведующий, избираемый ученым советом путем тайного голосования на срок до 5 лет из числа наиболее квалифицированных и авторитетных специалистов, отвечающих установленным. Руководитель ОПОП и председатель ПЦК ежегодно назначаются приказом директора СОФ МГРИ.

Участие в управлении СОФ МГРИ таких социальных партнеров как работодатели, региональные отраслевые органы управления, учебные заведения-партнеры, обеспечивается через:

- участие в коллегиальных органах управления СОФ МГРИ;
- участие в работе государственных экзаменационных комиссий при проведении Государственной итоговой аттестации выпускников по всем специальностям и направлениям подготовки СОФ МГРИ;
- участие в проведении экзаменов квалификационных;
- привлечение к формированию образовательных программ по специальностям и требованиям к выпускникам, а также выработке предложений по корректировке образовательных программ.

В целях учета мнения обучающихся и педагогических работников по вопросам управления СОФ МГРИ и при принятии локальных нормативных актов, затрагивающих их права и законные интересы, по инициативе обучающихся и педагогических работников в СОФ МГРИ:

1) создан Студенческий совет, который сформирован из числа представителей обучающихся. Студенческий совет возглавляет председатель совета, избранный из числа членов совета на срок 1 год простым большинством голосов.

Структура, порядок формирования, срок полномочий и компетенция Студенческого совета, а также порядок принятия Студенческим советом решений и выступления от имени СОФ МГРИ определяются Положением о Студенческом совете.

2) действуют первичная профсоюзная организация работников СОФ МГРИ.

Таким образом, организация управления СОФ МГРИ соответствует требованиям Устава МГРИ и Положения о СОФ МГРИ. Сложившаяся система управления СОФ МГРИ обеспечивает выполнение действующего законодательства РФ в области образования и собственных нормативных актов в целях создания эффективной системы управления содержанием и качеством подготовки специалистов.

Структура СОФ МГРИ и система управления им изменяются при изменении нормативных документов, численности студентов, требований к подготовке специалистов и направлены на совершенствование учебного процесса в целом.

В локальных актах СОФ МГРИ определена роль и место каждого подразделения и сотрудника в системе функционирования СОФ МГРИ с целью формирования коллектива единомышленников.

Деятельность каждого подразделения регламентируется положением о структурном подразделении, которое разработано в соответствии с законодательством Российской Федерации, Уставом МГРИ, Положением СОФ МГРИ и утверждено директором.

При формировании системы менеджмента качества, в рамках изучения функционирования процессов, происходящих в СОФ МГРИ, сделан анализ взаимодействия всех структурных подразделений. На основании проведенного анализа внесены необходимые корректировки в положения о структурных подразделениях, а также в должностные обязанности работников подразделений.

Положения определяют статус, функции, основные задачи, структуру, права и обязанности каждого структурного подразделения, его взаимоотношения с другими подразделениями СОФ МГРИ.

Задачи, основные права, обязанности и ответственность работников при осуществлении ими трудовой деятельности согласно занимаемой должности, установлены должностными инструкциями.

Должностные инструкции разработаны и утверждены для всех должностей в соответствии со штатным расписанием в СОФ МГРИ.

С помощью должностных инструкций были решены следующие задачи:

- четко сформулированы трудовые функции всех работников;
- скоординированы действия работников;
- отсутствие дублирования функций;
- равномерное распределение нагрузки на работников; – определена необходимая квалификация персонала.

Структурные подразделения между собой осуществляют взаимодействие с помощью информационно-коммуникативных электронных ресурсов. Это взаимодействие организуется отделом ОАиТ.

Таким образом, СОФ МГРИ имеет собственную нормативную и организационно-распорядительную документацию, соответствующую законодательству Российской Федерации, и обеспечивающую взаимодействие структурных подразделений образовательного учреждения.

Действующая структура СОФ МГРИ позволяет реализовать все требования, соответствующие Положению о филиале.

Организация деятельности Старооскольского филиала регламентируется нормативными и организационно-распорядительная документами различного уровня:

- нормативными локальными актами МГРИ;
- нормативными локальными актами СОФ МГРИ, регламентирующими основные направления деятельности филиала и работу структур, их осуществляющих;
- нормативными документами структурных подразделений филиала.

Актуализация действующих, а также разработка новых регламентирующих документов, осуществляется в соответствии с изменениями федерального законодательства.

В своей работе СОФ МГРИ руководствуется программой стратегического развития Старооскольского филиала.

Основной целью программы является обеспечение устойчивого развития филиала и достижение соответствия основным критериям статуса МГРИ.

Программные мероприятия представляют собой систему взаимоувязанных действий, обеспечивающих решение сформулированных стратегических задач и направленных:

- на развитие и совершенствование образовательного процесса;
- на формирование качественного развития контингента обучающихся;
- на развитие и совершенствование научно-исследовательского процесса;
- на развитие кадрового потенциала филиала;
- на развитие и совершенствование практикоориентированной и научной подготовки студентов на основе формируемой системы социального партнерства;
- на модернизацию инфраструктуры филиала.

Важным фактором новой концепции образования становится формирование у обучающихся умений учиться, развитие у них способности и готовности к самостоятельной познавательной деятельности с использованием современных и перспективных образовательных технологий, что позволит придать образованию непрерывный характер, способствующий саморазвитию и самореализации личности. В связи с этим, Старооскольский филиал считает основной задачей развитие триады наука/образование/высокотехнологичное производство.



Ожидаемый результат реализации программы: устойчивое развитие филиала. Обеспечение высокого уровня подготовки специалистов по образовательным программам среднего профессионального и высшего образования, профессионального обучения, а также подготовки и переподготовки кадров для инновационного освоения недр по программам дополнительного профессионального образования.

Основными планируемыми результатами деятельности СОФ МГРИ являются:

- выполнение государственного задания на подготовку специалистов среднего звена;
- выполнение лицензионных требований;
- выполнение требований ФГОС;
- достижение индикаторов Программы стратегического развития Старооскольского филиала;
- выполнение плана финансово-хозяйственной деятельности;
- выполнение требуемых значений показателей эффективности деятельности образовательных учреждений.

## **2. ОЦЕНКА ОБРАЗОВАТЕЛЬНОЙ ДЕЯТЕЛЬНОСТИ**

Образовательная деятельность Старооскольского филиала Российского государственного геологоразведочного университета направлена на реализацию государственной политики в области образования – обеспечение доступности и повышение качества всех уровней образования в соответствии с требованиями современного развития экономики и потребностями общества, обновление основных образовательных программ в соответствии ФГОС нового поколения, совершенствование форм воспитательной и внеучебной деятельности со студентами.

Структура подготовки специалистов является непрерывной, состоящей из последовательных уровней образования, и включает реализацию основных и дополнительных образовательных программ:

- основные образовательные программы среднего профессионального образования – программы подготовки специалистов среднего звена;
- основные образовательные программы высшего образования – программы специалитета и программы бакалавриата;
- программы профессионального обучения;
- программы дополнительного образования – программы дополнительного профессионального образования, программы дополнительного образования детей и взрослых.



Старооскольский филиал МГРИ демонстрирует **положительную динамику** ключевых показателей работы в течение 5 лет



Наименование показателя	2018	2019	2020	2021	2022   Динамика	Медианные значения по		
						РФ	субъекту	ведомственной принадлежности
<b>Е.1. Образовательная деятельность</b> <small>Средний балл ЕГЭ студента, принятый по результатам ЕГЭ на обучение по очной форме по программам бакалавриата и специалитета за счет средств соответствующих бюджетов бюджетной системы Российской Федерации и с оплатой стоимости затрат на обучение физическими и юридическими лицами</small>	0,00	0,00	0,00	55,00	85,30   $\Delta +55,3\%$	63,62	64,26	64,57
<b>Е.2. Научно-исследовательская деятельность</b> <small>Объем НИОИР в расчете на одного научно-педагогического работника, за исключением ППС из числа работников преподаватель и организационно-образовательной, привлеченная к образовательной деятельности по реализации образовательных программ бакалавриата, специалитета, магистратуры</small>	101,31	100,75	104,17	182,93	158,78   $\nabla -13,2\%$	122,60	293,70	127,20
<b>Е.4. Финансово-экономическая деятельность</b> <small>Доходы образовательной организации из всех источников в расчете на одного НГР</small>	4 511,41	6 568,00	5 278,90	6 702,66	6 449,30   $\nabla -1,9\%$	3 183,00	3 053,50	3 254,70
<b>Е.5. Зарплата ППС</b> <small>Отношение заработной платы профессорско-преподавательского состава к средней заработной плате по экономике региона</small>	183,96	202,09	195,32	208,50	217,75   $\Delta +4,4\%$	204,30	211,90	207,70
<b>Е.7. Контингент студентов</b> <small>Приведенный контингент студентов</small>	55,00	51,10	74,50	82,90	87,00   $\Delta +4,5\%$	251,80	241,55	259,60
<b>Е.8. Дополнительный показатель</b> <small>Численность соискателей из числа профессорско-преподавательского состава (преподаватели и доценты), имеющих ученые степени кандидата или доктора наук, в расчете на 100 студентов</small>	3,88	3,12	3,18	3,08	3,61   $\Delta +17,2\%$	3,46	3,61	3,47

## 2.1. Основные профессиональные образовательные программы

Содержание подготовки обучающихся определено Федеральными государственными образовательными стандартами по соответствующим специальностям.

В соответствии с лицензией на право ведения образовательной деятельности в отчетном периоде Старооскольский филиал осуществлял образовательную деятельность по: 13 основным образовательным программам среднего профессионального образования - программ подготовки специалистов среднего звена:

Код специальности	Наименование специальности
15.02.03	Техническая эксплуатация гидравлических машин, гидроприводов и гидропневмоавтоматики
21.02.02	Бурение нефтяных и газовых скважин
21.02.08	Прикладная геодезия
21.02.09	Гидрогеология и инженерная геология
21.02.10	Геология и разведка нефтяных и газовых месторождений
21.02.11	Геофизические методы поисков и разведки месторождений полезных ископаемых
21.02.12	Технология и техника разведки месторождений полезных ископаемых
21.02.13	Геологическая съемка, поиски и разведка месторождений полезных ископаемых
21.02.14	Маркшейдерское дело
23.02.03	Техническое обслуживание и ремонт автомобильного транспорта
21.02.04	Землеустройство
40.02.01	Право и организация социального обеспечения
38.02.01	Экономика и бухгалтерский учет (по отраслям)

- 7 основным образовательным программам высшего образования, в том числе: программам специалитета

Код	Наименование программы специалитета
21.05.02	Прикладная геология
21.05.03	Технология геологической разведки
21.05.04	Горное дело

программам бакалавриата:

Код	Наименование программы бакалавриата
05.03.06	Экология и природопользование, профиль: Геоэкология
21.03.01	Нефтегазовое дело, профиль: Бурение нефтяных и газовых скважин
38.03.01	Экономика, профиль Экономика предприятий и организаций; профиль Экономическая безопасность и правовое обеспечение хозяйственной деятельности предприятий
38.03.02	Менеджмент, профиль Производственный менеджмент

Обучение в филиале по основным образовательным программам осуществляется в очной, очно-заочной и заочной формах В том числе на условиях:

- по программам СПО – за счет федерального бюджета и по договорам на оказание образовательных услуг;
- по программам высшего образования – за счет федерального бюджета и по договорам на оказание образовательных услуг.

Качество подготовки специалистов начинается с отбора абитуриентов на стадии приема в образовательную организацию. Грамотно построенная профориентационная работа позволяет привлекать мотивированных абитуриентов.

Организацию приема на 1 курс для обучения в Старооскольском филиале обеспечивает отборочная комиссия СОФ МГРИ. Отборочная комиссия филиала действует на основании Положения, утвержденного директором Филиала, в вопросах проведения всех процедур приема подчиняется председателю, ответственному секретарю приемной комиссии в МГРИ.

К приему абитуриентов в 2022 году были объявлены:

- 12 образовательных программ среднего профессионального образования;
- 6 образовательных программ высшего образования.

**Прием абитуриентов по специальностям среднего профессионального образования** — программам подготовки специалистов среднего звена очной формы обучения проводился на места за счет средств федерального бюджета, а также на места с оплатой стоимости обучения; заочной формы обучения осуществлялся только на места с оплатой стоимости обучения.

**Прием абитуриентов для обучения по программам высшего образования очной формы обучения** — программам специалитета осуществлялся на места за счет средств федерального бюджета, а также на места с оплатой стоимости обучения; очной формы обучения – программам бакалавриата и специалитета на места с оплатой стоимости обучения, заочной формы обучения - программам специалитета осуществлялся только на места с оплатой стоимости обучения

По результатам проведения открытого публичного конкурса, приказом Министерства просвещения РФ, утверждены контрольные цифры приема по специальностям среднего профессионального образования.



Всего выделено:

↪ 290 мест за счет средств федерального бюджета – по очной форме обучения.

В том числе по очной форме обучения:

↪ для поступающих на базе основного общего образования (9 кл.) — 265 мест;

↪ для поступающих на базе среднего общего образования (11 кл.) — 15 мест.

По заочной форме обучения на базе среднего общего образования (11 кл.) по образовательным программам СПО осуществлялся только на места с оплатой стоимости обучения.

В разрезе специальностей КЦП выглядят следующим образом:

Код	Специальность	Контрольные цифры приема (в т.ч. по целевому приему)	
		<b>очная</b> форма обучения	
		на базе основного общего образования	на базе среднего общего образования
15.02.03	Техническая эксплуатация гидравлических машин, гидроприводов и гидропневмоавтоматики	25	–
21.02.02	Бурение нефтяных и газовых скважин	25	–
21.02.04	Землеустройство	25	–
21.02.08	Прикладная геодезия	25	–
21.02.09	Гидрогеология и инженерная геология	25	–
21.02.10	Геология и разведка нефтяных	25	–

Код	Специальность	Контрольные цифры приема (в т.ч. по целевому приему)	
		очная форма обучения	
		на базе основного обще- го образования	на базе среднего об- щего образования
	и газовых месторождений		
21.02.11	Геофизические методы поисков и разведки месторождений полезных ископаемых	25	–
21.02.12	Технология и техника разведки месторождений полезных ископаемых	25	–
21.02.13	Геологическая съемка, поиски и разведка месторождений полезных ископаемых	25	–
21.02.14	Маркшейдерское дело	25	-
38.02.01	Экономика и бухгалтерский учет (по отраслям)	15	-
40.02.01	Право и организация социального обеспечения	-	15

Прием заявлений осуществлялся в сроки, установленные Правилами приема в МГРИ на очную форму обучения:

- ↪ начало приема документов – 15 июня;
- ↪ завершение приема документов – 15 августа, при наличии свободных мест – до 25 ноября.

На заочную форму обучения:

- ↪ начало приема документов – 15 июня;
- ↪ завершение приема документов – 25 сентября, при наличии свободных мест – до 25 ноября.

Условия конкурса — общий конкурс, без вступительных испытаний.

Итоги приема студентов по специальностям среднего профессионального образования на очную форму обучения выглядят следующим образом:

**на базе основного общего образования (9 классов)**

№ п/п	Специальность	План приема		всего подано заявлений	Зачислено	
		КЦП (бюджет)	Договор		Бюджет	Договор
1.	15.02.03 Техническая эксплуатация гидравлических машин, гидроприводов и гидропневмоавтоматики	25	-	66	25	-
2.	21.02.02 Бурение нефтяных и газовых скважин	25	25	88 (из них 26 договор)	25	19
3.	21.04.04 Землеустройство	25	-	90	25	-
4.	21.02.08 Прикладная геодезия	25	-	107	25	-
5.	21.02.09 Гидрогеология и инженерная геология	25	-	69	25	-

№ п/п	Специальность	План приема		всего подано заявлений	Зачислено	
		КЦП (бюджет)	Договор		Бюджет	Договор
6.	21.02.10 Геология и разведка нефтяных и газовых месторождений	25	-	81	25	-
7.	21.02.11 Геофизические методы поисков и разведки месторождений полезных ископаемых	25	-	95	25	-
8.	21.02.13 Геологическая съемка, поиски и разведка месторождений полезных ископаемых	25	-	90	25	-
9.	21.02.14 Маркшейдерское дело	25	-	107	25	-
10.	21.02.12 Технология и техника разведки месторождений полезных ископаемых	25	-	87	25	-
11.	38.02.01 Экономика и бухгалтерский учет (по отраслям)	15	25	76 (из них 20 договор)	15	10
12.	40.02.01 Право и организация социального обеспечения	-	50	70	-	49
	<b>ВСЕГО</b>	<b>265</b>	<b>100</b>	<b>1026 (из них 115 договор)</b>	<b>265</b>	<b>78</b>

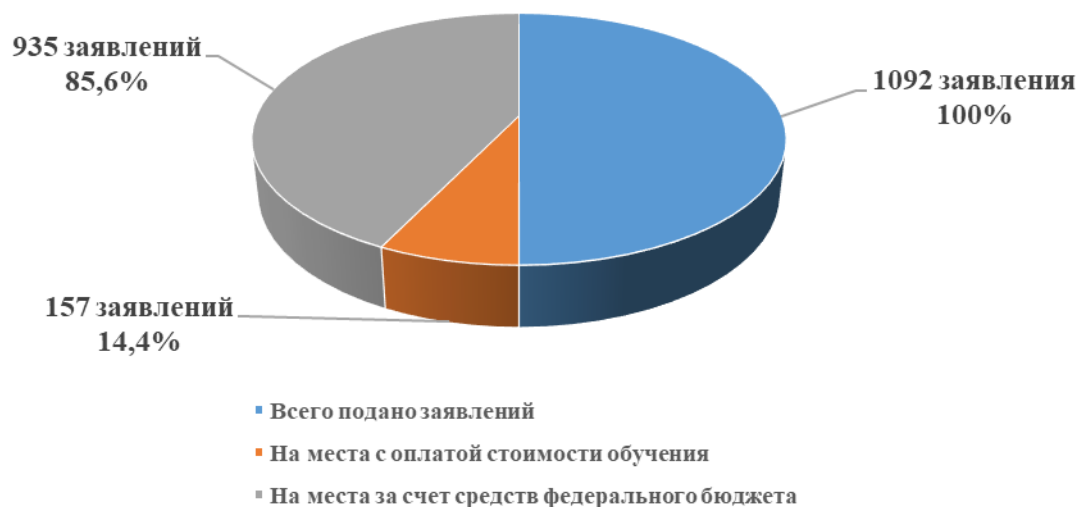
*на базе среднего общего образования (11 классов очной формы обучения)*

№ п/п	Специальность	План приема		всего подано заявлений	Зачислено	
		КЦП (бюджет)	Договор		Бюджет	Договор
1.	40.02.01 Право и организация социального обеспечения	15	10	48 (из них 24 договор)	15	9
	<b>ВСЕГО</b>	<b>15</b>	<b>10</b>	<b>48</b>	<b>15</b>	<b>9</b>

*на базе среднего общего образования (11 классов заочной формы обучения)*

№ п/п	Специальность	План приема		всего подано заявлений	Зачислено	
		Договор			Договор	
1.	21.02.14 Маркшейдерское дело	15		6	5	
2.	38.02.01 Экономика и бухгалтерский учет	15		3	0	
3.	40.02.01 «Право и организация социального обеспечения»	15		9	7	
	<b>ВСЕГО</b>	<b>45</b>		<b>18</b>	<b>12</b>	

### Подача заявлений на обучение по образовательным программам СПО



**ВСЕГО ПОДАНО ЗАЯВЛЕНИЙ** — **1092** в том числе:

- ↪ на места за счет средств федерального бюджета – **935**
- ↪ на места по договорам с полным возмещением затрат на обучение -**157**.

### Зачисление для обучения по образовательным программам СПО



**ВСЕГО ЗАЧИСЛЕНО** — **379** человек, в том числе:

- ↪ на места за счет средств федерального бюджета — **280** (из 280),
- ↪ на места с оплатой стоимости обучения — **99**.

Сроки приема документов у поступающих на высшее образование определены Правилами приема в МГРИ для очной формы обучения:

- ↪ начало — 20 июня;

↪ завершение на бюджетные места — 25 июля (для поступающих по ЕГЭ), 11 июля (для поступающих по результатам внутренних экзаменов);

↪ завершение на места с оплатой обучения — 22 августа (для поступающих по ЕГЭ), 8 августа (для поступающих по результатам внутренних экзаменов).

Сроки приема документов у поступающих на высшее образование определены Правилами приема в МГРИ для заочной формы обучения:

↪ начало — 20 июня;

↪ завершение — 6 декабря (для поступающих по ЕГЭ), 18 ноября (для поступающих по результатам внутренних экзаменов)

Условия конкурса — по результатам ЕГЭ, по результатам вступительных испытаний (для отдельных категорий абитуриентов).

Вступительные экзамены:

↪ русский язык, математика, физика или информатика — группа специальностей «Прикладная геология, Горное дело, Технология геологической разведки, Нефтегазовое дело»;

↪ русский язык, математика, обществознание — группа специальностей «Экономика».

Итоги приема на бюджетные места очной формы обучения:

№ п/п	Наименование направления подготовки	План приема		Всего подано заявлений	Зачислено
		очн.	заоч.		
<b>Специалитет</b>					
1	21.05.04 Горное дело	10		13	10
	<b>ВСЕГО</b>	<b>10</b>		<b>13</b>	<b>10</b>

Итоги приема на места с оплатой обучения:

№ п/п	Наименование направления подготовки	План приема			Всего подано заявлений			Зачислено		
		очн. форма обуч.	очн.-заоч. форма обуч.	заоч. форма обуч.	очн. форма обуч.	очн.-заоч. форма обуч.	заоч. форма обуч.	очн. форма обуч.	очн.-заоч. форма обуч.	заоч. форма обуч.
<b>Специалитет</b>										
1	21.05.02 Прикладная геология	20	-	30	13	-	13	-	-	8
2	21.05.03 Технология геологической разведки	-	-	30	-	-	16	-	-	13
3	21.05.04 Горное дело	20	-	50	17	-	45	10	-	39
<b>Бакалавриат</b>										
4	38.03.01 Экономика	-	30	-	-	23	-	-	16	-
5	21.03.01 Нефтегазовое дело	20		-	-	-	-	-		-
	<b>ВСЕГО</b>	<b>60</b>	<b>30</b>	<b>110</b>	<b>30</b>	<b>23</b>	<b>74</b>	<b>10</b>	<b>16</b>	<b>60</b>





**ВСЕГО ПОДАНО ЗАЯВЛЕНИЙ — 140**, в том числе очная и очно-заочная форма обучения по условиям участия в конкурсе:

↳ по результатам ЕГЭ — **17**;

↳ по результатам вступительных испытаний образовательной организации — **41**.

На очную и очно-заочную форму зачислен **36** человек.

Заочная форма обучения по условиям участия в конкурсе:

↳ по результатам ЕГЭ — **1**;

↳ по результатам вступительных испытаний образовательной организации — **74**.

Всего зачислено на заочную форму обучения – 60 человек.



**Информационное сопровождение приемной кампании** обеспечивается через:

- размещение на сайте Старооскольского филиала нормативных, мониторинговых и информационных материалов;
- формирование и передачу данных в федеральную информационную систему ГИА и приема по схеме передачи данных № 1, в режиме ручного ввода; завершено формирование приказов о зачислении на заочную форму обучения;
- заполнение форм статистической отчетности на сайте «Госздания и госучета», в разделе «Мониторинг приемной кампании».

**Подводя итоги** набора студентов для обучения по образовательным программам подготовки специалистов среднего звена за счет средств федерального бюджета, реализуемым Старооскольским филиалом следует отметить, что контрольные цифры приема по образовательным программам среднего профессионального образования на базе основного общего образования (9 кл.), на базе среднего общего образования (11 кл.) по очной форме обучения (1 специальность), а также образовательным программам высшего образования полностью выполнены.

## Контингент обучающихся по основным образовательным программам среднего профессионального и высшего образования на конец отчетного периода

### Контингент по программа среднего профессионального образования

Наименование специальностей	бюджет	коммерция
15.02.03 Техническая эксплуатация гидравлических машин, гидроприводов и гидропневмоавтоматики	89	
21.02.02 Бурение нефтяных и газовых скважин	113	24
21.02.09 Гидрогеология и инженерная геология	86	
21.02.10 Геология и разведка нефтяных и газовых месторождений	84	8
21.02.11 Геофизические методы поисков и разведки месторождений полезных ископаемых	105	
21.02.12 Технология и техника разведки месторождений полезных ископаемых	86	
21.02.13 Геологическая съемка, поиски и разведка месторождений полезных ископаемых	82	2
21.02.14 Маркшейдерское дело	73	
21.02.19 Землеустройство	73	
21.02.20 Прикладная геодезия	92	7
23.02.03 Техническое обслуживание и ремонт автомобильного транспорта		12
38.02.01 Экономика и бухгалтерский учет (по отраслям)	15	13
40.02.01 Право и организация социального обеспечения	15	158
<b>Всего студентов</b>	<b>1096</b>	

### Контингент по программам высшего образования на 2022023 у.г.



Наименование специальности/направления подготовки	Очная форма обучения	Очно-заочная форма обучения	Заочная форма обучения	Иностранные студенты
38.03.01 Экономика	-	16	41	3
21.03.01 Нефтегазовое дело			17	8
21.05.02 Прикладная геология	38		79	30
21.05.03 Технология геологической разведки			69	21
21.05.04 Горное дело	28		135	10
<b>Итого</b>	<b>66</b>	<b>16</b>	<b>341</b>	<b>72</b>
<b>423</b>				

Наименование направления подготовки, специальности	Код специальности, направления подготовки	Контингент студентов	из них по условиям получения образования		из них по форме обучения			из них
			за счет бюджетов всех уровней	с полным возмещением стоимости обучения	очная	очно-заочная	заочная	иностранцев граждан, в т.ч. из стран СНГ
<b>Всего обучающихся</b>		<b>1519</b>	<b>864</b>	<b>655</b>	<b>1094</b>	<b>16</b>	<b>409</b>	<b>87</b>
<b>Программы среднего профессионального образования - всего</b>		<b>1096</b>	<b>844</b>	<b>252</b>	<b>1028</b>	-	<b>68</b>	<b>15</b>
в том числе по специальностям: Геологическая съемка, поиски и разведка месторождений полезных ископаемых	21.02.13	82	80	2	82	-	-	-
Геофизические методы поисков и разведки месторождений полезных ископаемых	21.02.11	105	89	16	89	-	16	1
Гидрогеология и инженерная геология	21.02.09	86	86	-	86	-	-	-
Технология и техника разведки месторождений полезных ископаемых	21.02.12	86	86	-	86	-	-	-
Геология и разведка нефтяных и газовых месторождений	21.02.10	84	76	8	84	-	-	5
Бурение нефтяных и газовых скважин	21.02.02	113	89	24	113	-	-	4
Прикладная геодезия	21.02.08	92	85	7	92	-	-	-
Маркшейдерское дело	21.02.14	73	61	12	61	-	12	2
Техническая эксплуатация гидравлических машин, гидроприводов и гидропневмоавтоматики	15.02.03	89	89	0	89	-	-	-
Техническое обслуживание и ремонт автомобильного транспорта	23.02.03	12	-	12	12	-	-	-
Право и организация социального обеспечения	40.02.01	173	15	158	140	-	33	2
Землеустройство	21.02.04	73	73	-	73	-	-	-
Экономика и бухгалтерский учёт	38.02.01	28	15	13	21	-	7	1
<b>Программы высшего образования</b>		<b>423</b>	<b>20</b>	<b>403</b>	<b>66</b>	<b>16</b>	<b>341</b>	<b>72</b>
<b>Программы бакалавриата - всего</b>		<b>74</b>		<b>74</b>		<b>16</b>	<b>58</b>	<b>11</b>
Нефтегазовое дело	21.03.01	17		17			17	8
Экономика	38.03.01	57		57		16	41	3
<b>Программы специалитета - всего</b>		<b>349</b>	<b>20</b>	<b>329</b>	<b>66</b>		<b>283</b>	<b>61</b>
в том числе по специальностям: Горное дело	21.05.04	163	15	148	28		135	10
Прикладная геология	21.05.02	117	5	112	38		79	30
Технология геологической разведки	21.05.03	69		69			69	21

Организация образовательного процесса в СОФ МГРИ регламентируется основными образовательными программами высшего образования (ОПОП ВО) и программами подготовки специалистов среднего звена (ППССЗ), разработанными на основе федеральных государственных образовательных стандартов.

ОПОП ВО и ППССЗ включают в себя учебный план, календарный учебный график, рабочие программы учебных дисциплин (модулей), программы практик, программы ГИА и другие материалы, обеспечивающие учебный процесс и качество подготовки обучающихся.

Рабочие программы дополняются методическими указаниями и рекомендациями к лабораторным и практическим занятиям, по выполнению контрольных и курсовых работ и др., фондами и комплектами оценочных средств.

Разработку и качество учебно-методических материалов обеспечивают учебно-методический отдел, предметно-цикловые комиссии и кафедры филиала.

По специальности 38.02.01 «Экономика и бухгалтерский учет (по отраслям)» подготовка обучающихся осуществляется по актуализированному ФГОС СПО.

Образовательная деятельность в СОФ МГРИ организуется в соответствии с утвержденными директором СОФ МГРИ учебными планами и календарными учебными графиками, рабочими программами воспитания и календарными планами воспитательной работы, в соответствии с которыми составляется расписание занятий по каждой специальности и направлению подготовки.

В соответствии с указанными нормативными актами установлено начало учебного года:

- по очной форме обучения с 1 сентября;
- по очно-заочной форме с 01 сентября;
- по заочной форме не позднее 1 декабря.

Окончание учебного года определяется учебным планом конкретной специальности и направления подготовки, в зависимости от формы обучения.

Учебная деятельность обучающихся предусматривает учебные занятия (урок, практическое занятие, лабораторное занятие, консультация, лекция), самостоятельную работу, выполнение курсовой работы (проекта), практику, а также другие виды учебной деятельности, определенные учебным планом и календарным планом воспитательной работы.

Объем учебных занятий и практики для студентов СПО не превышает 36 академических часа в неделю, включая все виды аудиторной и внеаудиторной нагрузки.

Для всех видов аудиторных занятий установлен академический час продолжительностью 45 минут.

Продолжительность учебной недели — шестидневная. Режим работы односменный.

Объем обязательных аудиторных занятий и практики для студентов, обучающихся в очной форме, соответствует норме — 36 академических часов в неделю, что отражено в расписании учебных занятий.

Максимальный объем аудиторной учебной нагрузки обучающихся при освоении образовательной программы СПО в заочной форме составляет 160 часов в год. В максимальный объем аудиторной учебной нагрузки при заочной форме обучения не входят учебная и производственная практика в составе ПМ, реализуемые обучающимися самостоятельно с представлением и последующей защитой отчета.

Продолжительность обязательных учебных (аудиторных) занятий при заочной форме не превышает 8 часов в день.

Основной формой организации образовательного процесса при заочной форме обучения является лабораторно-экзаменационная сессия, включающая в себя весь комплекс лабораторно-практических работ, теоретического обучения и оценочных мероприятий (промежуточная и итоговая аттестация), периодичность и сроки проведения сессии устанавливаются в графике учебного процесса рабочего учебного плана по конкретным программам подготовки специалистов среднего звена.

Продолжительность каникулярного времени находится в пределах 8–11 недель в год, в зимний период установлены каникулы продолжительностью 2 недели.

Промежуточная аттестация, в соответствии с требованиями ФГОС СПО осуществляется, как рассредоточено (экзамены и зачеты планируются по окончании освоения учебных дисциплин, МДК и профессиональных модулей в целом), так и концентрированно.

В условиях работы на основе компетентностной модели образования контроль над процессом обучения стал непрерывным и многоаспектным. Для решения этой проблемы в целях оценки качества образования по каждой дисциплине и междисциплинарному курсу созданы фонды оценочных средств. Они обеспечивают контроль качества и управление процессом формирования компетенций студентов.

Виды контроля: диагностирующий (входной контроль), текущий, рубежный и итоговый (промежуточная аттестация) по дисциплине, МДК, ПМ.

Диагностирующий (входной) контроль проводится с целью выявления степени реальной готовности обучающихся к освоению учебного материала дисциплины, МДК и определения начального уровня знаний, умений и навыков, на базе которых будут формироваться компетенции данной дисциплины, МДК.

Итоги входного контроля предназначены для коррекции учебно-методических материалов, тематики курса, методов организации аудиторной и самостоятельной работы студентов.

Текущий контроль призван определить уровень студентов в изучении дисциплины, МДК и диагностировать затруднения в изучении материала, продемонстрировать эффективность выбранных средств и методов обучения.

Формами текущего контроля являются тесты, контрольные работы, анализ конкретных профессиональных ситуаций (кейсов), эссе, дискуссии, деловые игры, практические и лабораторные занятия, творческие работы, групповые или индивидуальные проекты, презентации, устные выступления.

Планирование текущего контроля неразрывно связано с планированием аудиторной и самостоятельной работы студентов и играет важную роль в обеспечении компетентностной направленности обучения.

Рубежный контроль является контрольной точкой перед завершением учебной дисциплины или междисциплинарного курса и проводится с целью комплексной оценки уровня освоения программного материала.

Итоговый контроль направлен на проверку знаний, умений и на определение уровня сформированности общих и профессиональных компетенций в целом.

В рабочие учебные планы подготовки специалистов среднего звена на базе основного общего образования включен цикл общеобразовательных дисциплин в объеме 1404 часа. Это количество часов соответствует рекомендациям по реализации основной образовательной программы среднего общего образования образовательными организациями, реализующими среднее профессиональное образование.

Сроки реализации основных профессиональных образовательных программ подготовки специалистов среднего звена базовой подготовки при очной форме обучения составляет для лиц, обучающихся:

на базе основного общего образования - 3 года 10 месяцев (199 недель);

на базе среднего общего образования - 2 года 10 месяцев (147 недель).

Сроки реализации основных образовательных программ высшего образования составляет:

- по очной форме обучения:

- бакалавриат – 4 года (240 з.е)

- специалитет – 5 лет (300 з.е), специальность 21.05.04 «Горное дело» - 5.5 лет (330 з.е.)

- по очно-заочной форме обучения:

- бакалавриат – 4, 5 года (240 з.е)

- по заочной форме – срок реализации ОПОП по отношению к нормативному увеличивается на 1 год.

Контроль качества освоения образовательных программ осуществляется путем проведения текущего контроля успеваемости, промежуточной аттестации обучающихся и итоговой аттестации выпускников.

Промежуточная аттестация студентов проводится в виде зачета, дифференцированного зачета или экзамена, в форме курсового проектирования.

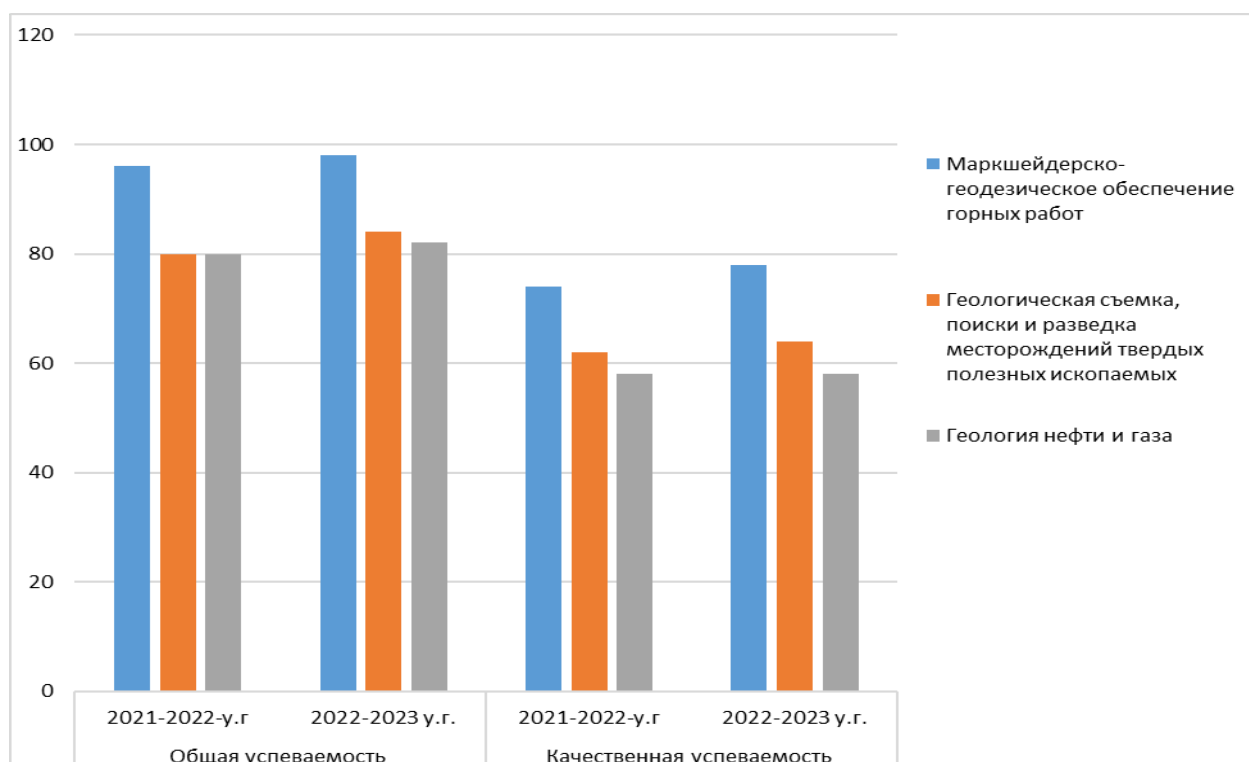
### Показатели промежуточной аттестации в 2022 г. обучающихся по образовательным программам высшего образования (в разрезе специальностей)

Анализ промежуточной аттестации показал, что общая успеваемость студентов ВО в 2022 г. составляет 76 %, успеваемость студентов очной формы обучения составляет 88 %, успеваемость студентов очно-заочной формы обучения - 92 %, заочной формы обучения – 66,2 %

Общие показатели качественной успеваемости студентов очной формы обучения составляют 66 %, студентов очно-заочной формы обучения - 84 %, студентов заочной формы обучения – 33,4 % .

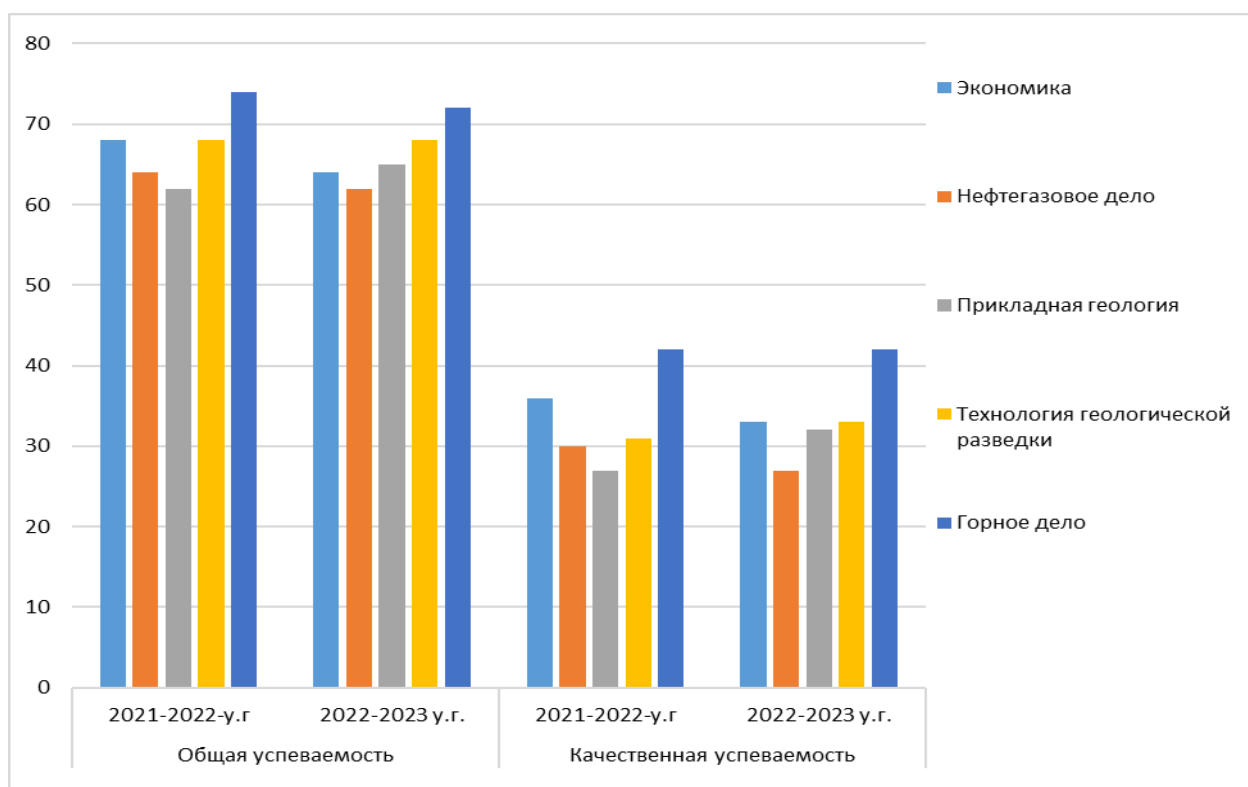
Сравнительный анализ показателей промежуточной аттестации 2021 г. и 2022 г. года по программам высшего образования студентов очной формы обучения.

Наименование образовательной программы	Общая успеваемость		Качественная успеваемость	
	2021 год	2022 год	2021 год	2022 год
Маркшейдерско-геодезическое обеспечение горных и строительных работ	96	98	74	78
Геологическая съемка, поиски и разведка месторождений твердых полезных ископаемых	80	84	62	64
Геология нефти и газа	80	82	58	58



Сравнительный анализ показателей промежуточной аттестации 2021 г. и 2022 г. года по программам высшего образования студентов заочной формы обучения

Наименование специальности, направления подготовки	Общая успеваемость		Качественная успеваемость	
	2021 год	2022 год	2021 год	2022 год
Бакалавриат				
38.03.01 Экономика	68	64	36	33
21.03.01 Нефтегазовое дело	64	62	30	27
Специалитет				
21.05.02 Прикладная геология	62	65	27	32
21.05.03 Технология геологической разведки	68	68	31	33
21.05.04 Горное дело	74	72	42	42



Итоги промежуточной аттестации 2022 г. года по программам высшего образования студентов очно-заочной формы обучения

Наименование образовательной программы	Общая успеваемость 2022 г., в %	Качественная успеваемость 2022 г., в %
Бакалавриат		
Экономическая безопасность и правовое обеспечение хозяйственной деятельности предприятий (организаций)	92	84



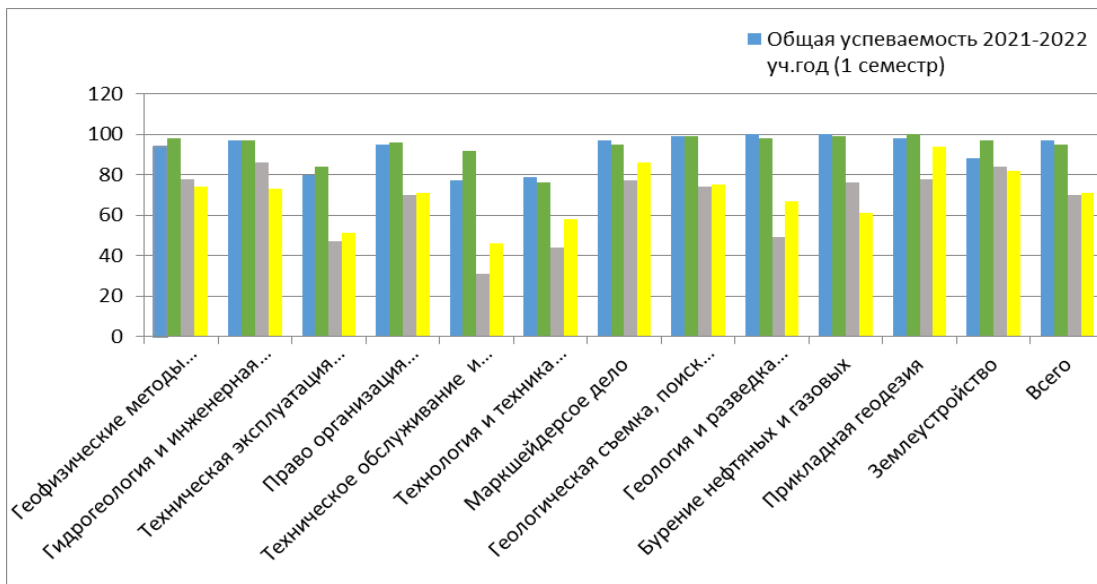
**Показатели промежуточной аттестации по программам среднего профессионального образования**

Анализ промежуточной аттестации показал, что общая успеваемость студентов СПО в 2022 г. составляет 97 %.

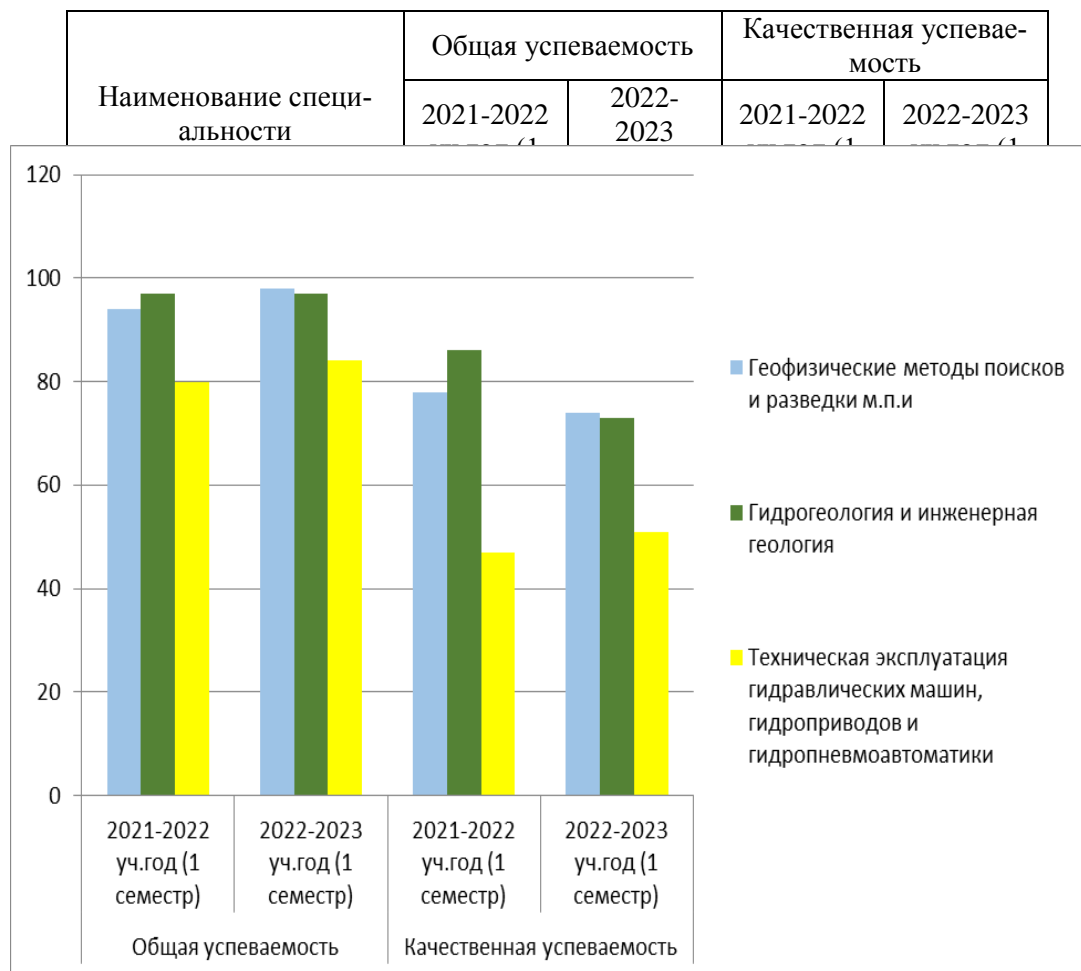
Общие показатели качественной успеваемости студентов очной формы обучения составляют 95%.

Сравнительный анализ показателей промежуточной аттестации 2021 г. и 2022 г. года по программам высшего образования студентов очной формы обучения.

Наименование специальности	Общая успеваемость		Качественная успеваемость	
	2021-2022 уч.год (1 семестр)	2022-2023 уч.год (1 семестр)	2021-2022 уч.год (1 семестр)	2022-2023 уч.год (1 семестр)
Геофизические методы поисков и разведки м.п.и	94	98	78	74
Гидрогеология и инженерная геология	97	97	86	73
Техническая эксплуатация гидравлических машин, гидроприводов и гидропневмоавтоматики	80	84	47	51
Право организация социального обеспечения	95	96	70	71
Техническое обслуживание и ремонт автомобильного транспорта	77	92	31	46
Технология и техника разведки м.п.и.	79	76	44	58
Маркшейдерское дело	97	95	77	86
Геологическая съемка, поиск и разведка м.п.и.	99	99	74	75
Геология и разведка нефтяных и газовых месторождений	100	98	49	67
Бурение нефтяных и газовых	100	99	76	61
Прикладная геодезия	98	100	78	94
Землеустройство	88	97	84	82
Всего	97	95	70	71

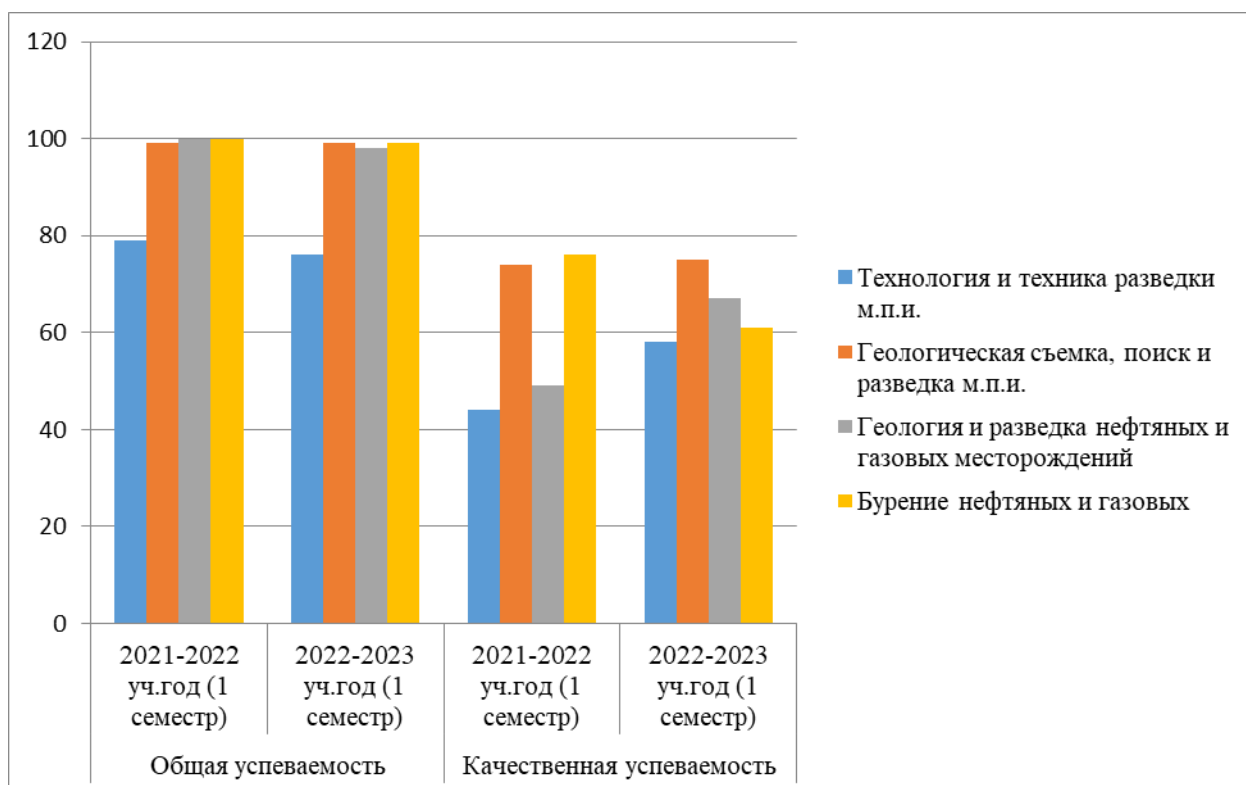


### Итоги промежуточной аттестации гидрогеофизического отделения



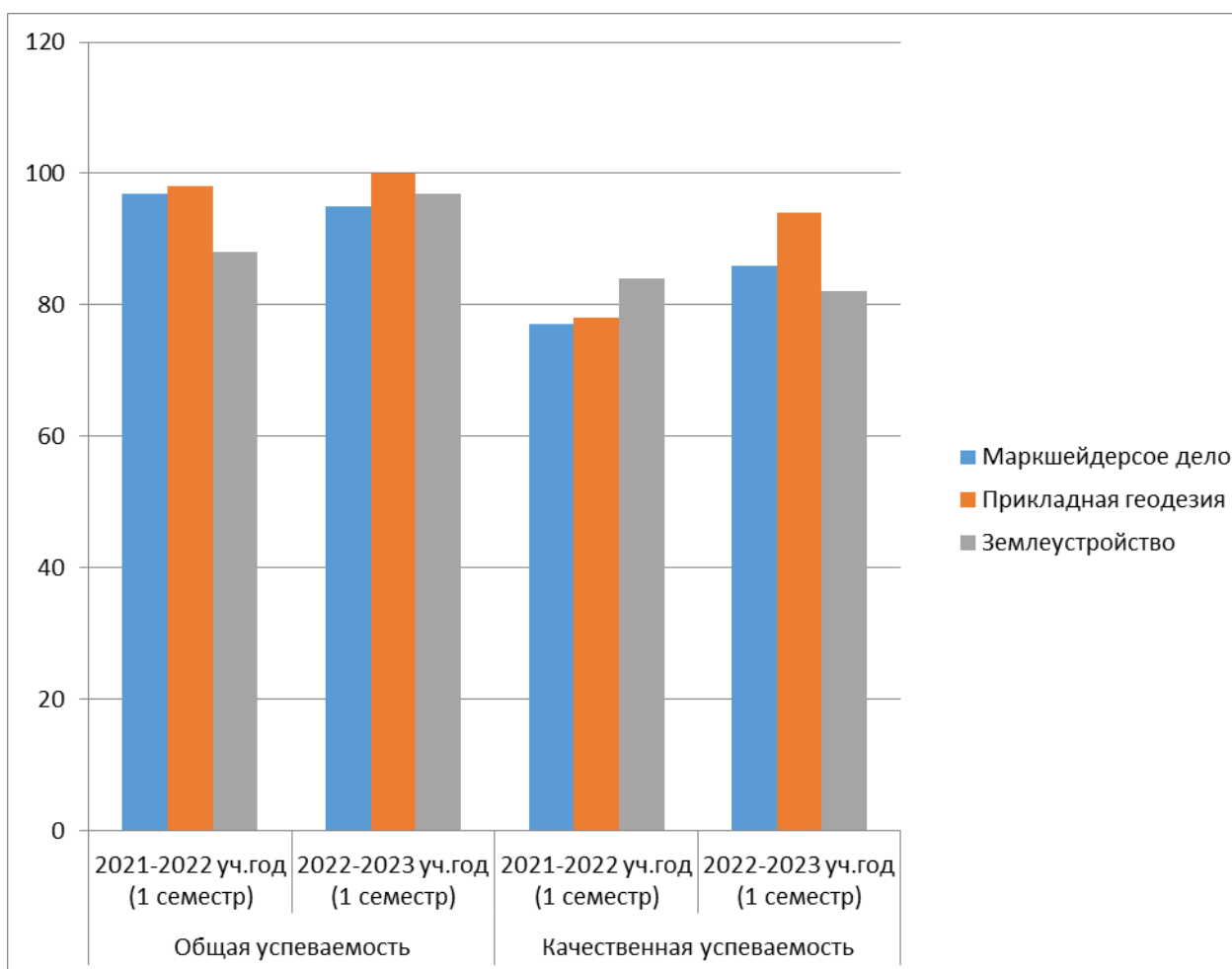
## Итоги промежуточной аттестации геологоразведочного отделения

Наименование специальности	Общая успеваемость		Качественная успеваемость	
	2021-2022 уч.год (1 семестр)	2022-2023 уч.год (1 семестр)	2021-2022 уч.год (1 семестр)	2022-2023 уч.год (1 семестр)
Технология и техника разведки м.п.и.	79	76	44	58
Геологическая съемка, поиск и разведка м.п.и.	99	99	74	75
Геология и разведка нефтяных и газовых месторождений	100	98	49	67
Бурение нефтяных и газовых	100	99	76	61



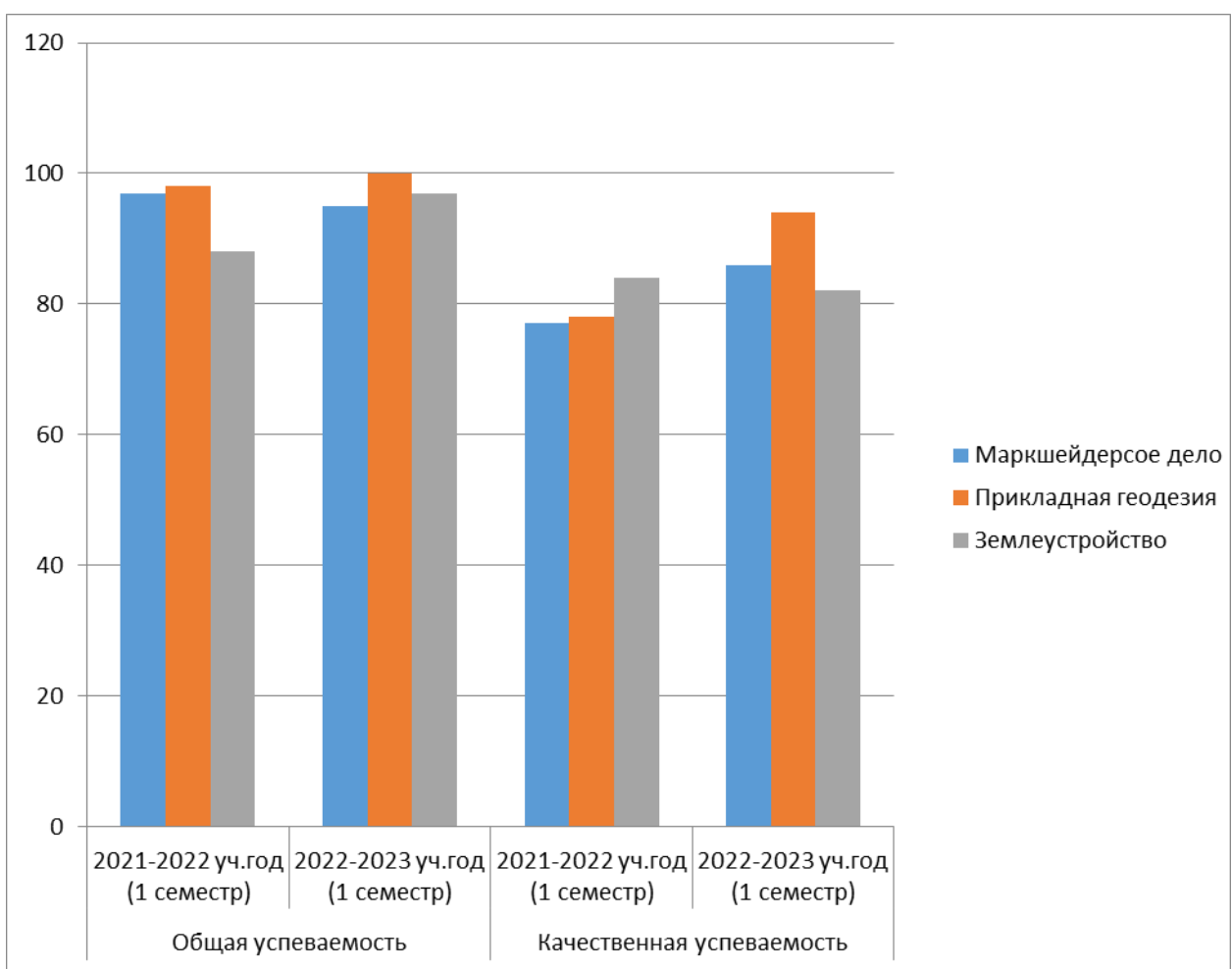
## Итоги промежуточной аттестации геодезического отделения

Наименование специальности	Общая успеваемость		Качественная успеваемость	
	2021-2022 уч.год (1 семестр)	2022-2023 уч.год (1 семестр)	2021-2022 уч.год (1 семестр)	2022-2023 уч.год (1 семестр)
Маркшейдерское дело	97	95	77	86
Прикладная геодезия	98	100	78	94
Землеустройство	88	97	84	82



## Итоги промежуточной аттестации экономико-правового отделения

Наименование специальности	Общая успеваемость		Качественная успеваемость	
	2021-2022 уч.год (1 семестр)	2022-2023 уч.год (1 семестр)	2021-2022 уч.год (1 семестр)	2022-2023 уч.год (1 семестр)
Право организация социального обеспечения	95	96	70	71
Техническое обслуживание и ремонт автомобильного транспорта	77	92	31	46



Ориентация учебного процесса на практическую деятельность определяется в ходе освоения профессиональных дисциплин, дисциплин специализации, при проведении учебных и производственных практик студентов, при написании курсовых и выпускных квалификационных работ. Филиал поддерживает партнерские связи с большим количеством предприятий и организаций как из геологической и горнодобывающей отраслей, так и из других сфер деятельности.

Основными формами сотрудничества с работодателями являются:

- договоры о сотрудничестве,
- договоры о прохождении практик,
- участие в мероприятиях (ярмарках вакансий, днях карьеры, тренингах, презентациях, семинарах, круглых столах, мастер классах и т.п.),
- участие в аттестации обучающихся,
- участие в подготовке ВКР,
- участие в научной жизни филиала.

При разработке учебно-методического обеспечения реализации образовательных программ филиал обязательно учитывает требования работодателей к подготовке специалистов.

Практическая подготовка студентов в СОФ МГРИ реализуется согласно: Закону Российской Федерации «Об образовании в Российской Федерации» от 29.12.2012г. № 273-ФЗ; Приказу Министерства науки и высшего образования Российской Федерации и Министерства просвещения Российской Федерации от 5 августа 2020 г. № 885/390 «О практической подготовке обучающихся».

Организация и проведение учебных и производственных практик регулируются Положениями о практической подготовке. Каждый вид практики имеет свою цель, задачи и содержание.

Материальная база филиала имеет достаточное оснащение для организации и проведения учебных практик. Учебные практики проводятся в специализированных кабинетах и лабораториях, на полигонах, в мастерских, и окрестностях города Старый Оскол, города Семилуки (Воронежская область) и на Крымском полигоне МГРИ.

Производственная практика в СОФ МГРИ организуется на основе всех нормативных документов и локальных актов, регламентирующих все виды практики по всем специальностям и направлениям подготовки. Базами производственной практики определены, на основе заключенных договоров, организации, соответствующие профилю подготовки студентов СОФ МГРИ.

Студенты, заочной формы обучения, могут проходить производственную практику по основному месту работы.

Для студентов очной формы обучения проводятся следующие мероприятия:

- проектирование моделей будущей профессиональной деятельности;
- брифинги студентов в очном и on-line формате с представителями работодателей;
- участие ключевых работодателей в реализации образовательного процесса по программам СПО и ВО.

Ежегодно увеличивается количество мест практики. Все студенты, обучающиеся по программам высшего и среднего профессионального образования, прошли практики на следующих предприятиях: ООО «Русская буровая компания», АО «Камчатское золото», Вилуйская ГРЭ АК «Алроса», АО «Северо-Восточное ПГО», ООО «Евросталь», ООО «Спецгеологоразведка», ООО НПО «Центр Геотехнических Исследований», ООО «ПКП Геолог», ПАО «ГЕОТЕК Сейсморазведка», ООО «Катойл-Дриллинг», ООО «ТНГ-Групп», АО «ПремьерСтрой», ООО «Белгородстройизыскания», АО «СОАТЭ», АО «ОЗММ», ООО «Тяжмашсервис», ООО «Техномаш», АО «Теплохиммонтаж», ООО «Трансгарант31», АО «Центрально-Кольская Экспедиция», ООО «Кадастр», ООО «Лимб», ООО «Алтек», ООО «ЮМ-Сервис», ООО «Стелс», ООО «Землеустроитель»,

ООО «Аквабур», ЗАО «Геоспецстрой», ООО «Бургеострой», АО «Яковлевский ГОК», ООО «Ависто», ООО «Агромпромизыскания», ЗАО «Осколцемент», ООО «Стройинжиниринг», ООО «Взрывстрой», ООО «Управляющая компания «Славянка», АО «Лебединский ГОК», АО «Стойленкий ГОК», АО «Комбинат КМАруда», АО «ОЭМК», ООО «Белдорстрой» филиал Старооскольский, Управление архитектуры и градостроительства департамента строительства Старооскольского городского округа, Отделение фонда пенсионного и социального страхования Российской Федерации по Белгородской области, Управление социальной защиты населения администрации Старооскольского городского, МБУ «Единая служба муниципальной недвижимости и земельных ресурсов».

В рамках реализации ФГОС СПО студентам присваивается одна из профессий рабочих.

**Сведения**  
**по организации и проведению квалификационных экзаменов, в рамках ПМ.04, ПМ.05**  
**«Выполнение работ по одной или нескольким профессиям рабочих, должностям**  
**служащих» 2021 год**

<i>№ n/n</i>	<i>Специальность</i>	<i>Наименование профессии</i>	<i>Протокол</i>
1.	Технология и техника разведки месторождений полезных ископаемых	11717 Горнорабочий подземный	Протокол № 13 от 08.02.2022
2.	Прикладная геодезия	12192 Замерщик на топографо-геодезических и маркшейдерских работах	Протокол № 42 от 31.05.2021
3.	Гидрогеология и инженерная геология	16292 Отборщик геологических проб	Протокол № 20 от 28.09.2021
4.	Геологическая съемка, поиски и разведка месторождений полезных ископаемых	17391 Промывальщик геологических проб	Протокол № 16 от 28.09.2022
5.	Геофизические методы поисков и разведки месторождений полезных ископаемых	17536 Рабочий на геофизических работах	Протокол № 16 от 31.05.2022
6.	Геология и разведка нефтяных и газовых месторождений	15832 Оператор по исследованию скважин	Протокол № 17 от 28.05.2022
7.	Бурение нефтяных и газовых скважин	16839 Помощник бурильщика эксплуатационного и разведочного бурения скважин на нефть и газ (второй)	Протокол № 12 от 24.05.2021
9.	Техническая эксплуатация гидравлических машин, гидроприводов и гидропневмоавтоматики	18559 Слесарь-ремонтник	Протокол № 14 от 10.05.2022
10.	Маркшейдерское дело	11711 Горнорабочий на маркшейдерских работах	Протокол № 43 от 22.06.2021
	ИТОГО: Выдано	свидетельств	157
		удостоверений	19

Освоение основных профессиональных образовательных программ завершается обязательной государственной итоговой аттестацией, целью которой является

установление уровня подготовки выпускника к выполнению профессиональных задач и соответствия его подготовки требованиям образовательного стандарта.

В отчетном году филиал осуществлял выпуск по ОПОП среднего профессионального образования и высшего образования. Подготовка студентов-выпускников к прохождению государственной итоговой аттестации осуществлялась в соответствии с нормативными документами, регламентирующими проведение государственной итоговой аттестации.

Государственная итоговая аттестация включала одно аттестационное испытание - защиту выпускной квалификационной работы (дипломной работы или дипломного проекта).

Выпуск по программам высшего образования:

38.03.01 «Экономика»;

21.03.01 «Нефтегазовое дело»;

21.02.02 «Прикладная геология»;

21.05.03 «Технология геологической разведки»;

21.05.04 «Горное дело».

В 2022 году государственная итоговая аттестация (ГИА) выпускников СОФ МГРИ проходила в соответствии с Порядком проведения государственной итоговой аттестации по образовательным программам среднего профессионального образования и в соответствии с Методическими рекомендациями по организации выполнения и защиты выпускной квалификационной работы.

ГИА проводилась в форме защиты дипломного проекта по восьми специальностям технического профиля и в форме защиты дипломной работы по двум специальностям гуманитарного направления.

По специальности 38.02.01. «Экономика и бухгалтерский учет (по отраслям)» в рамках ФГОС предусмотрено проведение демонстрационного экзамена.

Приказами по филиалу к ГИА допущено 198 студентов, из них 20 студентов заочной формы обучения и 178 студентов очной формы обучения.

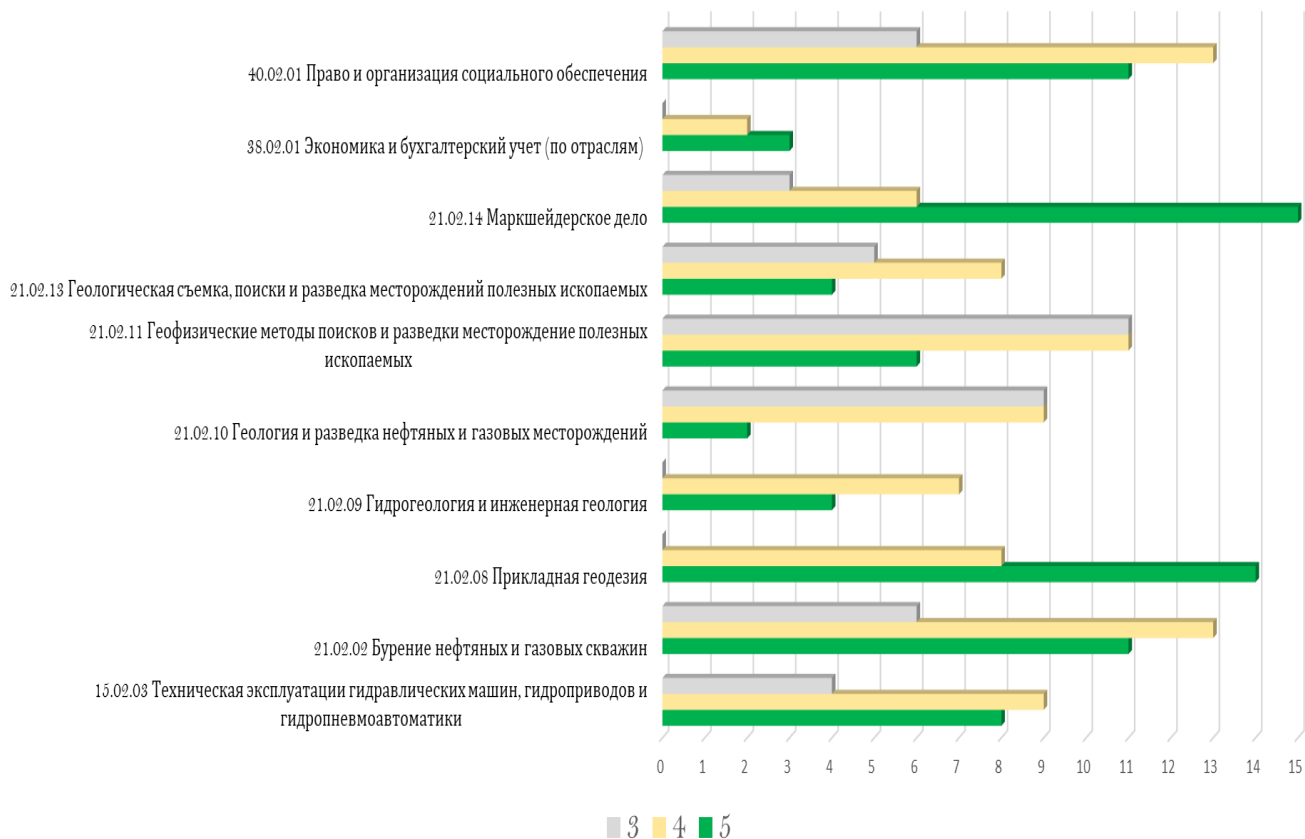
### Результаты защиты выпускных квалификационных работ 2022 год по программам СПО

Показатели	Всего					
	Очная		Заочная			
	чел.	%	чел.	%	чел.	%
1	2	3	6	7	8	9
1. Принято к защите выпускных квалификационных работ	178	100	20	100	198	100
2. Защищено выпускных квалификационных работ	178	100	20	100	198	100
3. Защищено выпускных квалификационных работ на оценку:						
«отлично»	62	35	10	50	72	36
«хорошо»	76	43	9	45	85	43
«удовлетворительно»	40	22	1	5	41	21
«неудовлетворительно»	-	-	-	-	-	-
4. Средний балл	4,1	-	4,5	-	4,2	-
5. Количество выпускных квалификационных работ выполненных:	-	-	-	-	-	-
5.1. по темам, предложенным студентами	-	-	-	-	-	-
5.2. по заявкам предприятий	-	-	-	-	-	-
5.3. в области фундаментальных и по-	-	-	-	-	-	-

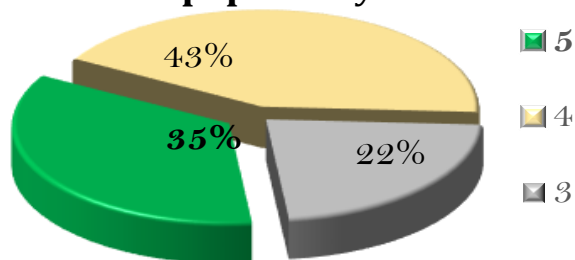


исковых научных исследований						
6. Количество выпускных квалификационных работ, рекомендованных	-	-	-	-	-	-
6.1. к опубликованию	-	-	-	-	-	-
6.2. к внедрению	-	-	-	-	-	-
6.3. Количество внедренных работ	-	-	-	-	-	-
7. Количество дипломов с отличием	23	13	2	10	23	13

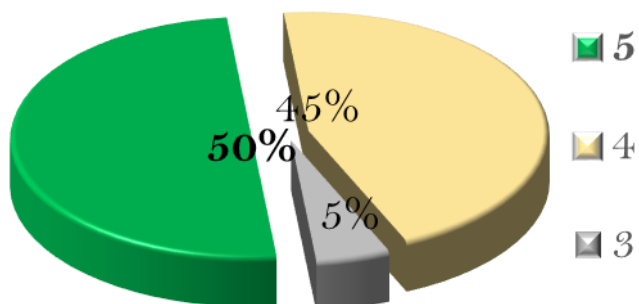
### Результаты защиты ВКР по специальностям



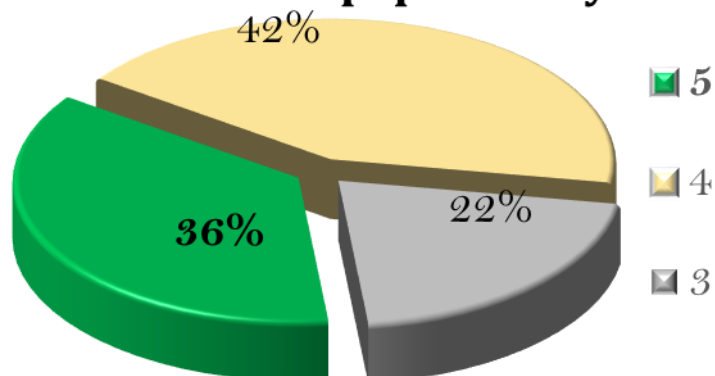
### Общие результаты защиты ВКР очная форма обучения



**Общие результаты защиты  
ВКР  
заочная форма обучения**



**Общие результаты защиты  
ВКР  
по всем формам обучения**



**38.02.01 Экономика и бухгалтерский учет (по отраслям)  
результаты демонстрационного экзамена**

**Таблица 2. Результаты демонстрационного экзамена**

Показатели	Форма обучения						Всего	
	Всего		Очно-заочная		Заочная			
	чел.	%	чел.	%	чел.	%	чел.	%
<b>1</b>	<b>2</b>	<b>3</b>	<b>4</b>	<b>5</b>	<b>6</b>	<b>7</b>	<b>8</b>	<b>9</b>
1. Допущено к демонстрационному экзамену	5	100	-	-	5	100	5	100
«отлично»								
«хорошо»	3	60	-	-	3	60	3	60
«удовлетворительно»	2	40	-	-	2	40	2	40

«неудовлетворительно»	-	-	-	-	-	-	-	-
2.Средний балл	3,6	-	-	-	3,6		3,6	

В целом, по результатам государственной итоговой аттестации всеми государственными экзаменационными комиссиями отмечено, что содержание основных профессиональных образовательных программ и качество подготовки выпускников по специальностям СПО соответствует требованиям федеральных государственных образовательных стандартов среднего профессионального образования.

Государственная итоговая аттестация выпускников является заключительным этапом по подготовке специалистов, результаты которого отражаются в отчетах председателей государственных экзаменационных комиссий (ГЭК).

Итоги государственной итоговой аттестации рассматриваются Ученым советом филиала.

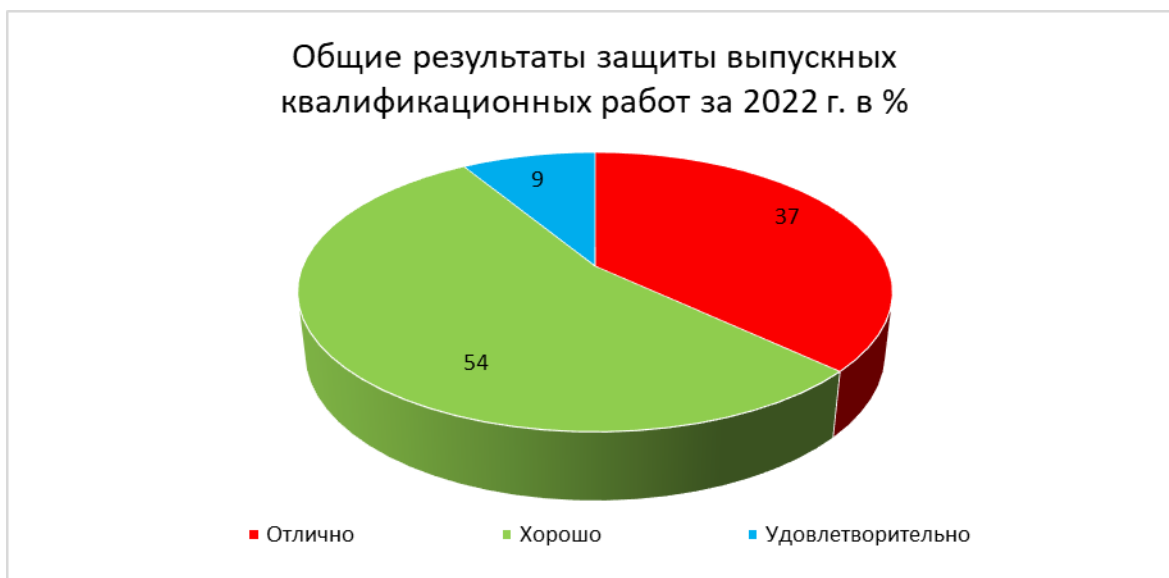
### Результаты защиты выпускных квалификационных работ 2022 год по программам высшего образования

Общий выпуск за период составляет 46 человек, по 6 образовательным программам.

Код специальности-направления	Всего допущено к защите	Всего защищено	отлично	хорошо	удовлетвор
21.05.04Горное дело специализация «Маркшейдерское дело»	9	9	3	5	1
21.05.04Горное дело специализация «Открытые горные работы»	11	11	4	7	
38.03.01Экономика	6	6	4	2	-
21.03.01Нефтегазовое дело	5	5	3	2	-
21.05.02Прикладная геология специализация «Геология нефти и газа»	10	10	2	5	3
21.05.03 «Технология геологической разведки», «Технология и техника разведки месторождений полезных ископаемых»	5	5	1	4	-
<b>ИТОГО</b>	<b>46</b>	<b>46</b>	<b>17</b>	<b>25</b>	<b>4</b>
<b>ИТОГО в %</b>		<b>100</b>	<b>37%</b>	<b>54,3%</b>	<b>8,7%</b>

Общие результаты защиты выпускных квалификационных работ за 2022 г.

№	Показатели	Всего		Формы обучения			
		Кол.	%	Очная		заочная	
				Кол.	%	Кол.	%
1.	Принято к защите ВКР	46	100	-	-	46	100
2.	Защищено ВКР	46	100	-	-	46	100
3.1.	Отлично	17	37	-	-	17	37
3.2.	Хорошо	25	54,3			25	54,3
3.3.	Удовлетворительно	4	8,7	-	-	4	8,7
3.4.	Неудовлетворительно	-	-	-	-	-	-
4	Диплом с отличием	-	-	-	-	-	-



По результатам государственной итоговой аттестации государственными экзаменационными комиссиями отмечено, что содержание профессиональных образовательных программ и качество подготовки выпускников по всем специальностям СПО и ВО соответствует требованиям федеральных государственных образовательных стандартов.

Государственная итоговая аттестация выпускников является заключительным этапом по подготовке специалистов, результаты которого отражаются в отчетах председателей государственных экзаменационных комиссий (ГЭК).

Итоги государственной итоговой аттестации рассматриваются Ученым советом филиала.

#### **Внутренняя независимая оценка качества образования в СОФ МГРИ**

Основные ЦЕЛИ проведения внутренней независимой оценки качества образования в СОФ МГРИ:

1. Формирование максимально объективной оценки качества подготовки обучающихся по результатам освоения образовательных программ.
2. Совершенствование структуры и актуализация содержания реализуемых образовательных программ.
3. Совершенствование ресурсного обеспечения образовательного процесса.
4. Повышение уровня квалификации педагогических работников, участвующих в реализации образовательных программ.
5. Повышение мотивации обучающихся к успешному освоению образовательных программ.
6. Усиление взаимодействия СОФ МГРИ с профильными предприятиями и организациями.

Стороны работы системы оценки качества высшего образования в СОФ МГРИ отражены на следующем рисунке:

## Система оценки качества высшего образования в СОФ МГРИ работает в двух направлениях:

Анализ удовлетворенности потребителей качеством образовательных услуг, предоставляемых СОФ МГРИ

Анализ образовательных результатов студентов СОФ МГРИ

### Проведение социологического исследования по следующим направлениям:

- Оценка учебного процесса самими обучающимися
- Оценка коллективом условий, созданных для осуществления соответствующего образовательного процесса
- Оценка мнения работодателей о выпускниках СОФ МГРИ

-Оценка результатов входного контроля студентов, получающими высшее образование

- Оценка результатов написания диагностических работ студентами, получающими высшее образование
- Оценка результатов взаимопосещения занятий ППС ВО в группах о.ф.о.

Рис. Основные направления работы системы оценки качества в СОФ МГРИ

Большую роль в осуществлении внутренней независимой оценки качества подготовки обучающихся играет анализ удовлетворенности потребителей качеством образовательных услуг, предоставляемых СОФ МГРИ. Этот мониторинг в СОФ МГРИ осуществляется по следующим направлениям:

1. Оценка учебного процесса самими обучающимися. Для этого были проведены два социологических опроса – «Учебный процесс глазами обучающихся» и «Преподаватель глазами обучающихся» (Приложение 1-6, А,В).

2. Оценка коллективом комплекса условий, созданных администрацией для осуществления, соответствующего современным требованиям образовательного процесса. Для этого был проведен социологический опрос «Удовлетворенность преподавателей и сотрудников работой в вузе» (Приложение 7-12, С).

3. Большое значение в оценке качества подготовки специалистов имеет мнение работодателей. Поэтому был проведен социологический опрос «Удовлетворенность работодателя выпускниками СОФ МГРИ» (Приложение 13-18, D).

Еще один немаловажный аспект работы системы оценки качества – это изучение образовательных результатов, которые показывают обучающиеся в СОФ МГРИ. Такое исследование проводится благодаря оценке:

1. Результатов входного контроля студентов, получающих высшее образование.
2. Результатов написания диагностических работ студентами, получающими высшее образование.
3. Результатов взаимопосещения занятий ППС ВО СОФ МГРИ в группах очной формы обучения.

Функционирование системы внутренней независимой оценки качества подготовки обучающихся позволяет получать объективную информацию о ходе учебно-воспитательного процесса и оперативно принимать управленческие решения, необходимые для его совершенствования. В данном случае можно порекомендовать ППС и сотрудникам стараться поддерживать качество организации и содержания образовательного процесса не ниже существующего уровня, не забывая постоянно совершенствовать отдельные его направления и учитывать в дальнейшем мнение потребителей образовательных услуг

## 2.2. Профессиональное обучение и дополнительное образование

Профессиональное обучение и дополнительное образование является одним из важных направлений образовательной деятельности Старооскольского филиала, создает условия для предоставления современного обучения работников предприятий и организаций региона, а также удовлетворения личных запросов граждан по получению новых знаний и умений.



Старооскольский филиал предоставлял образовательные услуги по следующим дополнительным профессиональным образовательным программам (профессиональной переподготовке и повышения квалификации):

№ п/п	Наименование программы
1	Бурение нефтяных и газовых скважин
2	Геологическая съемка, поиски и разведка месторождений полезных ископаемых
3	Геология нефтяных газовых скважин
4	Геофизические методы поисков и разведки месторождений полезных ископаемых
5	Гидрогеология и инженерная геология
6	Горные машины и оборудование
7	Государственное и муниципальное управление
8	Контролер технического состояния автотранспортных средств
9	Маркшейдерское дело
10	Мастер производственного обучения категории В
11	Открытые горные работы
12	Педагогика и психология
13	Педагогика профессионального обучения, профессионального образования и дополнительного профессионального образования
14	Педагогическое образование: теория и методика преподавания дисциплин "Осно-

	вы безопасности жизнедеятельности (ОБЖ) " и "Безопасность жизнедеятельности (БЖД)" в организациях СПО и условиях реализации ФГОС"
15	Подземная разработка месторождений полезных ископаемых
16	Поиски и разведка подземных вод и инженерно-геологические изыскания
17	Специалист, ответственный за обеспечение безопасности дорожного движения
18	Специалист по пожарной профилактике
19	Стандартизация и метрология
20	Техносферная безопасность. Безопасность технологических процессов и производств
21	Обращение с опасными отходами I-IV класса опасности
22	Организация, ремонтных, монтажных и наладочных работ в электроустановках
23	Подготовка преподавателей по оказанию первой помощи

Статистика обучения по дополнительным профессиональным образовательным программам (профессиональной переподготовке и повышения квалификации) за 2022 г. выглядит следующим образом:

	Всего реализовано до- полнительных професси- ональных программ	Всего обучено
<b>Численность лиц, обученных в организации по программам переподготовки и повышения квалификации – всего</b>	<b>23</b>	<b>289</b>
из них по укрупненным группам направлений подготовки (специальностей) согласно перечню направлений подготовки (специальностей) – всего	23	289
Прикладная геология, горное дело, нефтегазовое дело и геодезия	12	115
Педагогика и психология	4	82
Техносферная безопасность и природообустройство	1	9
Пожарная безопасность	1	36
Техника и технологии наземного транспорта	3	44
Экономика и управление	2	3

Информация по программам профессионального обучения (программам переподготовки, повышения квалификации) рабочих и служащих, реализованным в 2022 году, приведена в таблице.

№	Наименование	Код рабочей профессии (Приказ Министерства образования и науки РФ от 2 июля 2013 г. № 513) "Об утверждении Перечня профессий рабочих, должностей служащих, по которым осуществляется профессиональное обучение"
1.	Аккумуляторщик	10047
2.	Аппаратчик очистки сточных вод	10490
3.	Бригадир шахтового двора в сталеплавильном и ферросплавном производстве	11270
4.	Бурильщик шпуров	11295
5.	Весовщик	11422
6.	Водитель автомобиля	-
7.	Горнорабочий	11708
8.	Горнорабочий на геологических работах	11710
9.	Горнорабочий на маркшейдерских работах	11711
10.	Горнорабочий подземный	11717
11.	Дорожно-путевой рабочий	11887
12.	Доставщик крепежных материалов в шахту	11891
13.	Дробильщик	11907
14.	Замерщик на топографо-геодезических и маркшейдерских работах	12192
15.	Каротажник	12714
16.	Кладовщик	12759
17.	Крепильщик	13193
18.	Лаборант химического анализа	13321
19.	Машинист буровой установки	13590
20.	Машинист конвейера	13777
21.	Машинист крана	13790
22.	Машинист крана автомобильного	13788
23.	Машинист компрессорных установок	13775
24.	Машинист погрузочно-доставочной машины	14000



25.	Машинист подземных самоходных машин	14008
26.	Монтажник по монтажу стальных и железобетонных конструкций	14612
27.	Оператор пульта управления	15948
28.	Оператор по добыче нефти и газа	15824
29.	Помощник бурильщика эксплуатационного и разведочного бурения скважин на нефть и газ (второй)	16839
30.	Помощник бурильщика капитального ремонта скважин	16835
31.	Пропитчик электротехнических изделий	17444
32.	Проходчик	17491
33.	Рабочий зеленого хозяйства	-
34.	Резчик ручной кислородной резки	-
35.	Сварщик ручной дуговой сварки плавящимся покрытым электродом	-
36.	Слесарь аварийно-восстановительных работ	-
37.	Слесарь по контрольно-измерительным приборам и автоматике	18494
38.	Слесарь по обслуживанию и ремонту оборудования	-
39.	Слесарь-ремонтник	18559
40.	Слесарь-электрик по ремонту электрооборудования	18590
41.	Сортировщик	18626
42.	Стволовой	18850
43.	Столяр	18874
44.	Стропальщик	18897
45.	Токарь	19149
46.	Электромонтер по ремонту и обслуживанию электрооборудования	19861
47.	Электромонтер по обслуживанию подстанций	19842
48.	Электрослесарь по обслуживанию и ремонту оборудования	19931

Заказчиками образовательных услуг по данному виду образовательных программ являются как предприятия и организации региона, так и непосредственно граждане.

**Сведения о количестве граждан, завершивших обучение  
по программам профессионального обучения – программам повышения  
квалификации рабочих и служащих**

	Количество граждан, завершивших обучение	В том числе по программам в объеме				Кол-во трудоустроенных из числа завершивших обучение
		До 100 час.	До 500 час.	До 1000 час.	Свыше 1000 час.	
Всего обучающихся	343		343	-	-	343
- по направлениям органов по труду и занятости	-	-	-	-	-	-
- по направлениям предприятий, организаций	95	-	95	-	-	95
- за счет собственных средств	248		248	-	-	248
Аккумуляторщик	1	-	1	-	-	1
Аппаратчик очистки сточных вод	1	-	1	-	-	1
Бригадир шихтового двора в сталеплавильном и ферросплавном производстве	1		1			1
Бурильщик шпуров	20	-	20	-	-	20
Весовщик	6	-	6	-	-	6
Водитель автомобиля	27		27	-	-	27
Горнорабочий	2		2	-	-	2
Горнорабочий на геологических работах	10	-	10	-	-	10
Горнорабочий на маркерских работах	14	-	14		-	14
Горнорабочий подземный	20		20			20
Дорожно-путевой рабочий	6	-	6	-	-	6
Доставщик крепежных материалов в шахту	3	-	3		-	3
Дробильщик	3		3			3
Замерщик на топографо-геодезических и маркшейдерских работах	3		3			3
Каротажник	1		1			1

	Количество граждан, завершивших обучение	В том числе по программам в объеме				Кол-во трудоустроенных из числа завершивших обучение
		До 100 час.	До 500 час.	До 1000 час.	Свыше 1000 час.	
Кладовщик	1		1			1
Крепильщик	36		36			36
Лаборант химического анализа	6		6			6
Машинист буровой установки	25	-	25	-	-	25
Машинист конвейера	5	-	5	-	-	5
Машинист крана	4		4			4
Машинист крана автомобильного	1		1			1
Машинист компрессорных установок	1		1			1
Машинист погрузочно-доставочной машины	45	-	45	-	-	45
Машинист подземных самоходных машин	20	-	20	-	-	20
Монтажник по монтажу стальных и железобетонных конструкций	3	-	3	-	-	3
Оператор пульта управления	3	-	3		-	3
Оператор по добыче нефти и газа	1	-	1		-	1
Помощник бурильщика эксплуатационного и разведочного бурения скважин на нефть и газ (второй)	1	-	1			1
Помощник бурильщика капитального ремонта скважин	1	-	1	-	-	1
Пропитчик электротехнических изделий	1	-	1	-	-	1
Проходчик	10		10	-	-	10
Рабочий зеленого хозяйства	2	-	2	-	-	2
Резчик ручной кислородной резки	1		1	-	-	1
Сварщик ручной дуговой сварки плавящимся покрытым электродом	1	-	1	-	-	1

	Количество граждан, завершивших обучение	В том числе по программам в объеме				Кол-во трудоустроенных из числа завершивших обучение
		До 100 час.	До 500 час.	До 1000 час.	Свыше 1000 час.	
Слесарь аварийно-восстановительных работ	1	-	1	-	-	1
Слесарь по контрольно-измерительным приборам и автоматике	1		1	-	-	1
Слесарь по обслуживанию и ремонту оборудования	6	-	6	-	-	6
Слесарь-ремонтник	15	-	15	-	-	15
Слесарь-электрик по ремонту электрооборудования	2	-	2	-	-	2
Сортировщик	2	-	2	-	-	2
Ствольной	2	-	2	-	-	2
Столяр	1	-	1	-	-	1
Стропальщик	16	-	16	-	-	16
Токарь	1	-	1	-	-	1
Электромонтер по ремонту и обслуживанию электрооборудования	1	-	1	-	-	1
Электромонтер по обслуживанию подстанций	3	-	3	-	-	3
Электрослесарь по обслуживанию и ремонту оборудования	6	-	6	-	-	6

**Сведения о количестве граждан, завершивших обучение по программам обучения повышения квалификации (курсы целевого назначения)**

	Количество граждан, завершивших обучение	В том числе по программам в объеме				Кол-во трудоустроенных из числа завершивших обучение
		До 100 час.	До 500 час.	До 1000 час.	Свыше 1000 час.	
<b>Всего обучающихся:</b>	<b>952</b>	<b>952</b>				
<b>1.Охрана труда</b>	<b>713</b>	<b>713</b>				

	Количество граждан, завершивших обучение	В том числе по программам в объеме				Кол-во трудоустроенных из числа завершивших обучение
		До 100 час.	До 500 час.	До 1000 час.	Свыше 1000 час.	
<b>2.Программы обучения при работе на высоте</b>	<b>21</b>	<b>21</b>				
<b>3.Допуск к работам</b>	<b>133</b>	<b>133</b>				
<b>4.Допог</b>	<b>85</b>	<b>85</b>				

### **Трудоустройство выпускников**

СОФ МГРИ постоянно осуществляется взаимодействие с предприятиями и учреждениями Белгородской области и других регионов в рамках содействия трудоустройству выпускников. В числе основных мероприятий в рамках развития сотрудничества СОФ МГРИ с партнерами – предприятиями-работодателями и содействия трудоустройству выпускников в 2021 году следующие:

- организованы встречи, презентации, практико-ориентированные занятия, вебинары, проводимые профильными организациями: ООО «Управляющая компания «Славянка», АО «Лебединский ГОК», АО «Стойленский ГОК», АО «Комбинат КМАруда», ООО УК «Рудгормаш»;

- несколько раз в год проходят ярмарки – вакансий, дни карьеры с привлечением работодателей-партнеров;

- присутствие представителей профильных организаций на защитах ВКР (АО «Лебединский ГОК», АО «Стойленский ГОК», АО «Комбинат КМАруда, ООО «Газпромнефть – ГЕО», ООО «ВИОГЕМ».

Студенты СОФ МГРИ принимали активное участие в международном инженерном чемпионате CASE-IN (Осенний кубок).

Поддерживается в актуальном состоянии страница в социальной сети «ВКонтакте», канал в мессенджере Телеграм, кроме того на сайте СОФ МГРИ есть раздел трудоустройство выпускников, где представлена актуальная информация по рынку труда.

С целью содействия трудоустройству выпускников в СОФ МГРИ проводятся различные мероприятия: консультации по вопросам самопрезентации и информирования о состоянии рынка труда, беседы по психологической подготовке к выпуску из учебного заведения, личностная диагностика с целью выявления адаптационных возможностей личности. Проводится организация временного трудоустройства (по срочным трудовым договорам).

Трудоустройство студентов, завершивших обучение, является одним из самых актуальных вопросов. С целью оценки востребованности выпускников СОФ МГРИ в филиале функционирует Служба содействия трудоустройству и адаптации выпускников на рынке труда.

Работа Службы не ограничивается рамками только своего учреждения. Служба сотрудничает с организациями-работодателями, ЦЗН города и Белгородской области,

Управлением по делам молодежи, СМИ и другими организациями, способными оказать помощь в повышении конкурентоспособности и трудоустройстве выпускников.

Выпускники филиала работают на крупных промышленных предприятиях, в научно-исследовательских центрах, международных и Российских компаниях, в государственных структурах.

В последние годы большой интерес к выпускникам филиала проявляют предприятия малого и среднего бизнеса. По отзывам работодателей, выпускники СОФ МГРИ имеют необходимый уровень подготовки, получают хорошие теоретические знания, обладают навыками практической работы и могут самостоятельно решать сложные профессиональные и управленческие задачи.

### **Оценка востребованности выпускников СПО**

С целью оказания помощи студентам в поиске работы, а также развития понимания сущности и социальной значимости своей будущей профессии, для студентов проводятся информационные и обучающие семинары, ярмарки вакансий, дни карьеры, «круглые столы», презентации и иные мероприятия, направленные на решение проблем профессиональной адаптации и трудоустройства молодёжи.

Показателем качества подготовки выпускников является востребованность их на рынке труда. Ежегодно в СОФ МГРИ проводится мониторинг занятости и профессиональной деятельности выпускников.

Так анализ трудоустройства выпускников СОФ МГРИ, завершивших обучение в 2022 году, показывает, что сразу после окончания СОФ МГРИ трудоустроились 47,9 % выпускников, продолжили обучение в ВУЗах — 19,7 % студентов.

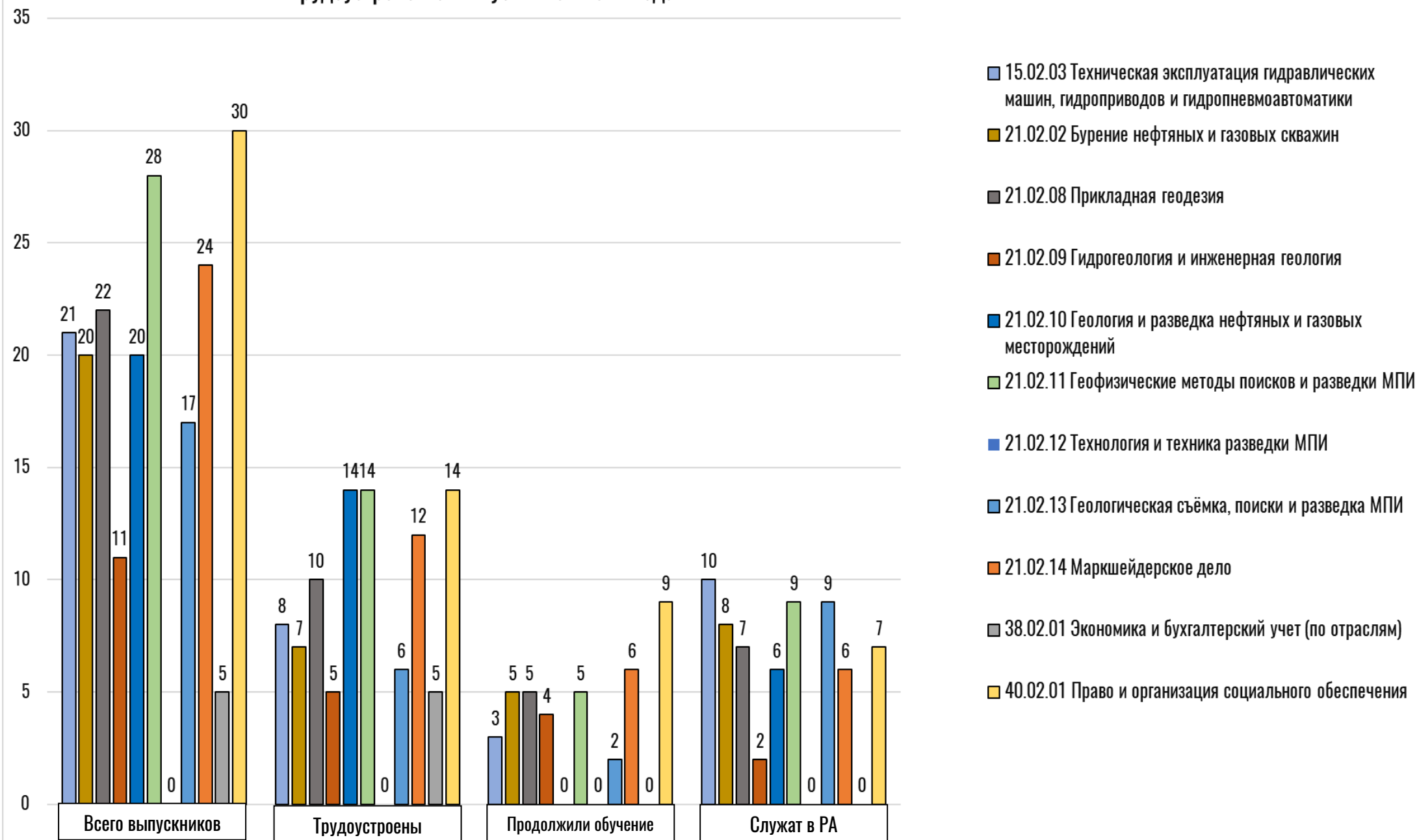
Информация о трудоустройстве выпускников 2022 года по каждой образовательной программе представлена в Таблице.

### **Справка по трудоустройству выпускников по программам среднего профессионального образования очной и заочной формы обучения в 2022 год**

Наименование специальностей	Всего выпускников (в разрезе специальностей)	Трудоустроены	Продолжают обучение	РА	Д/о
15.02.03 Техническая эксплуатация гидравлических машин, гидроприводов и гидропневмоавтоматики	21	8	3	10	-
21.02.02 Бурение нефтяных и газовых скважин	20	7	5	8	-
21.02.08 Прикладная геодезия	22	10	5	7	-
21.02.09 Гидрогеология и инженерная геология	11	5	4	2	-
21.02.10 Геология и разведка нефтяных и газовых месторождений	20	14	0	6	-
21.02.11 Геофизические методы	28	14	5	9	-

поисков и разведки м.п.и.					
21.02.12 Технология и техника разведки МПИ	0	0	0	0	-
21.02.13 Геологическая съёмка, поиски и разведка МПИ	17	6	2	9	-
21.02.14 Маркшейдерское дело	24	12	6	6	-
38.02.01 Экономика и бухгалтерский учет (по отраслям)	5	5	0	0	-
40.02.01 Право и организация социального обеспечения	30	14	9	7	-
<b>ИТОГО:</b>	<b>198</b>	<b>95</b>	<b>39</b>	<b>64</b>	<b>-</b>

## Трудоустройство выпускников 2022 года





**Аналитическая справка  
трудоустройства выпускников по программам подготовки высшего образования  
за 2022г.**

Общий выпуск за период составляет 46 человек, по 6 образовательным программам.

Из представленных диаграмм можно сделать следующие выводы:

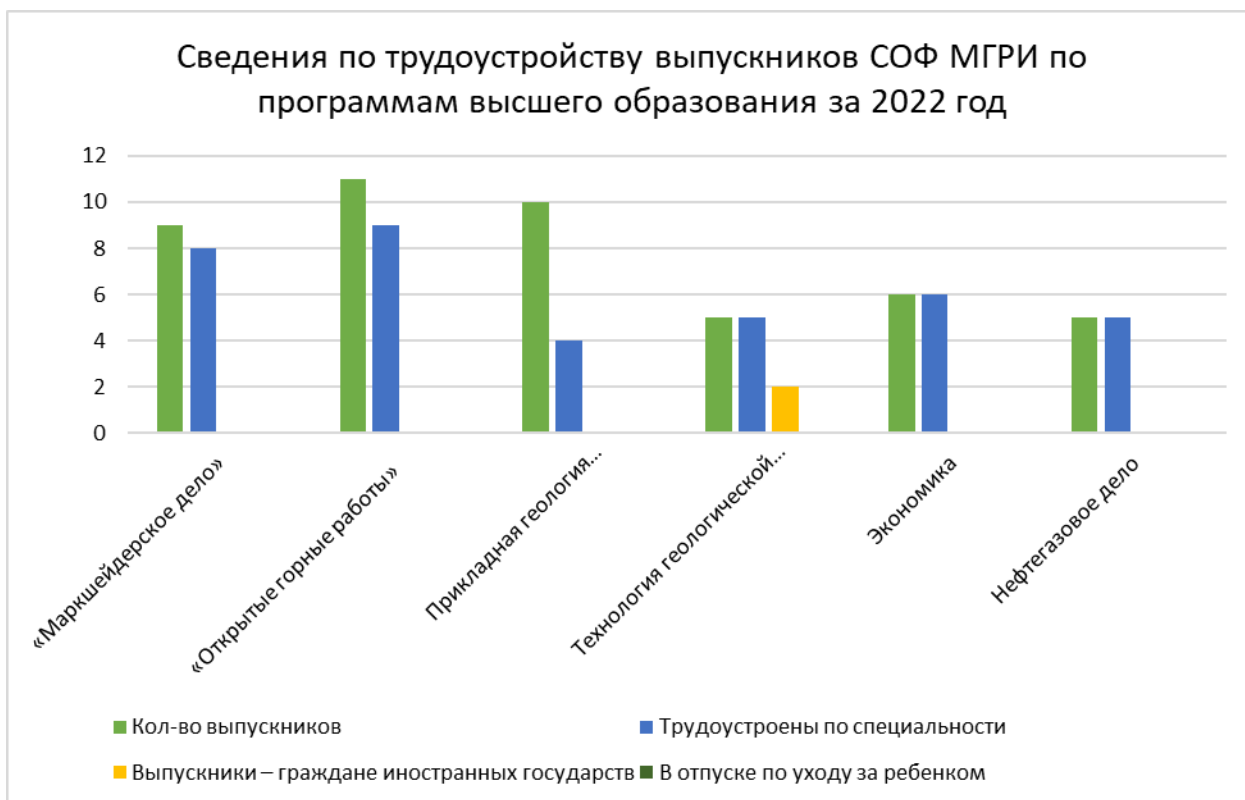
Трудоустроено по специальности: 37 человека.

Выпускники – граждане иностранных государств – 2 человека.

В целом можно сделать вывод о том, что уровень трудоустроенных по специальности студентов составляет 80,4%.

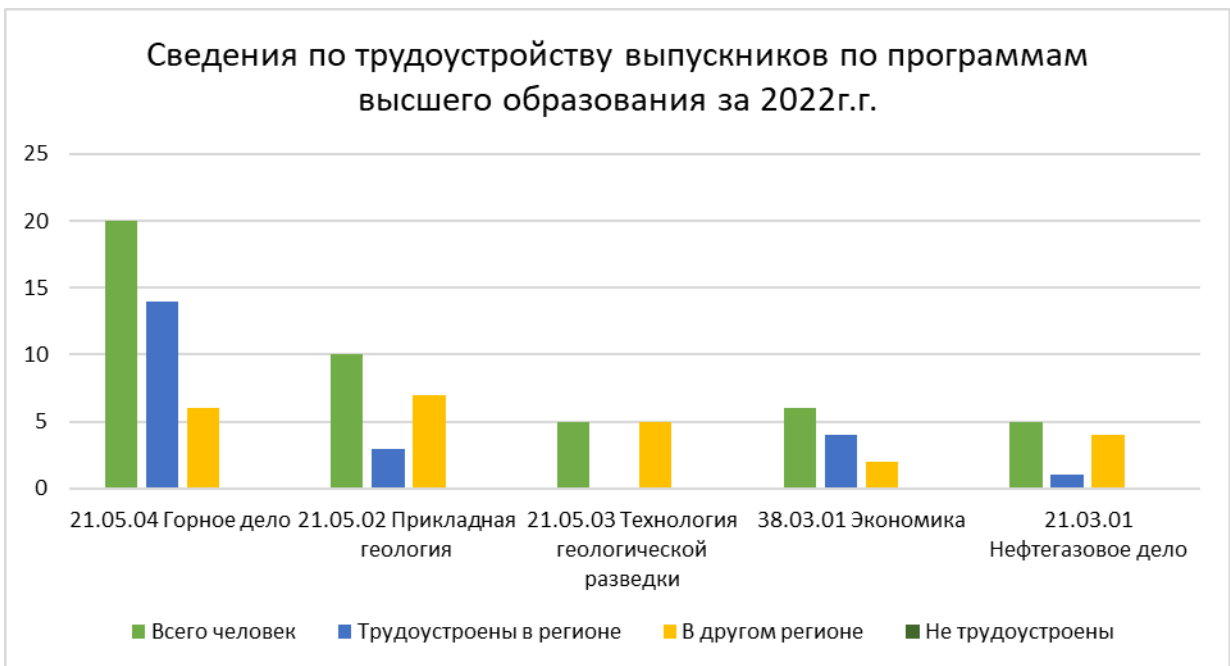
Сведения по трудоустройству выпускников СОФ МГРИ по программам высшего образования за 2022год

Код специальности	Специальность	Кол-во выпускников	Трудоустроены по специальности	Выпускники – граждане иностранных государств	В отпуске по уходу за ребенком
21.05.04	Горное дело специализация «Маркшейдерское дело»	9	8	0	0
21.05.04	Горное дело специализация «Открытые горные работы»	11	9	0	0
21.05.02	Прикладная геология специализация «Геология нефти и газа»	10	4	0	0
21.05.03	Технология геологической разведки специализация «Технология и техника разведки месторождений полезных ископаемых»	5	5	2	0
38.03.01	Экономика	6	6	0	0
21.03.01	Нефтегазовое дело	5	5	0	0
	<b>ИТОГО</b>	<b>46</b>	<b>37</b>	<b>2</b>	<b>0</b>



Сведения по трудоустройству выпускников по программам высшего образования за 2022г. по регионам

Специальность	Всего человек	Трудоустроены в регионе	В другом регионе	Не трудоустроены
21.05.04 Горное дело	20	14	6	0
21.05.02 Прикладная геология	10	3	7	0
21.05.03 Технология геологической разведки	5		5	0
38.03.01 Экономика	6	4	2	0
21.03.01 Нефтегазовое дело	5	1	4	0
<b>Итого</b>				
	46	22	24	0



**Выводы:**

В организации трудоустройства выпускников СОФ МГРИ находится в постоянном тесном взаимодействии с социальными партнерами –предприятиями, составлен реестр пред-

приятый, по имеющимся вакансиям рабочих мест, заключены договора о практической подготовке с потенциальными работодателями.

Ведется работа по поиску предприятий и вакансий, удовлетворяющих запросам выпускников СОФ МГРИ.

Анализ трудоустройства выпускников позволяет сделать вывод о востребованности их на рынке труда.

### Формирование библиотечного фонда в 2022 г.

Наименование показателей	Поступило экземпляров за отчетный год	Выбыло экземпляров за отчетный год	Состоит на учете экземпляров на конец отчетного года	Выдано экземпляров за отчетный год	в том числе студентам
Объем библиотечного фонда — всего	175	361	58649	68306	66003
из него литература:					
учебная	57	15	51161		
в том числе обязательная	53	-	45383		
учебно-методическая	8	91	1622		
в том числе обязательная	8	-	1622		
художественная	3	50	2996		
научная	107	205	2870		
Из строки 01: печатные документы	167	361	58348		
аудиовизуальные материалы	-	-	-		
документы на микроформах	-	-	-		
электронные документы	8	-	301		

### Информационное обслуживание и другие характеристики библиотеки

Наименование показателей	Величина показателя
Число посадочных мест для пользователей библиотеки, мест	48
в том числе оснащены персональным компьютером	5
из них с доступом к Интернету	5
Численность зарегистрированных пользователей библиотеки, чел.	1751

из них обучающихся в организации, чел.	1691
Число посещений, человек	31518
Информационное обслуживание: число абонентов , единиц	15
выдано справок, единиц	364
Наличие электронного каталога в библиотеке	да
доступ через Интернет к электронному каталогу	да
доступ через Интернет к полнотекстовым электронным ресурсам библиотеки	да

**Обеспечение образовательного процесса официальными, периодическими, справочно-библиографическими изданиями, научной литературой**

<b>№ п/п</b>	<b>Типы изданий</b>	<b>Количество наименований</b>	<b>Количество одностомных экземпляров, годовых и (или) многостомных комплектов</b>
1.	Официальные издания (сборники законодательных актов, нормативных правовых актов и кодексов Российской Федерации (отдельно изданные, продолжающиеся и периодические))	56	229
2.	Общественно-политические и научно-популярные периодические издания (журналы и газеты)	14	181
3.	Научные, отраслевые периодические издания (по профилю (направленности) образовательных программ)	32	1300
4.1.	энциклопедии (энциклопедические словари)	28	221
4.2.	отраслевые словари и справочники (по профилю (направленности) образовательных программ)	97	1019
4.3.	текущие и ретроспективные отраслевые библиографические пособия (по профилю (направленности) образовательных программ)	-	-
5.	Научная литература	407	703

**Обеспечение образовательного процесса электронными ресурсами,  
в том числе электронной библиотечной системой**

N п/п	Основные сведения об электронно-библиотечной системе	Краткая характеристика
1	Наименование ЭБС, предоставляющей возможность круглосуточного дистанционного индивидуального доступа для каждого обучающегося из любой точки, в которой имеется доступ к сети Интернет, адрес в сети Интернет	<p>1. Электронная библиотечная система ООО «Книжный Дом Университета» (БиблиоТех) <a href="https://mgri-rggru.bibliotech.ru">https://mgri-rggru.bibliotech.ru</a></p> <p>2. Электронно-библиотечная система «Издательство Лань» <a href="http://www.e.lanbook.com">www.e.lanbook.com</a></p> <p>3. Электронно-библиотечная система «elibrary» / Правообладатель: Общество с ограниченной ответственностью «РУНЭБ» (RU) <a href="http://elibrary.ru">http://elibrary.ru</a></p> <p>4. Электронно-библиотечная система «ЭБС ЮРАЙТ» <a href="https://www.urait.ru">https:// www.urait.ru</a>.</p> <p>5. Электронные образовательные ресурсы авторов МГРИ – База данных собственной генерации <a href="https://mgri.ru/fondi/libraries/">https://mgri.ru/fondi/libraries/</a></p>
2	Сведения о правообладателе ЭБС и заключенном с ним договоре, включая срок действия заключенного договора	<p>1. Контракт № 32-2022 от 09 марта 2022 г. (по контракту с 09.03.2022 г. по 09.03.2023 г.)</p> <p>2. Договор №31/2022 от 09 марта 2022г. (по договору с 09.03.2022 г. – 09.03.2023 г.) ; Соглашение о сотрудничестве №8 от 09 марта 2022 г. (по соглашению с 09.03.2022 г. по 09.03.2023 г.) Договор №30-2022 от 09 марта 2022г. ( по договору с 09.03.2022 г. – 09.03.2023 г.)</p> <p>3. Договор №SU-982/2022 от 30 декабря 2021 г. сроком 1 год и 9 последующих лет – к указанным изданиям, вышедшим в 2022 году.</p> <p>4. Договор №5338 от 20 июня 2022г. (по договору с 20.06.2022 по 19.06.2025 г.) Договор №С 25-2021 от 03 июня 2021 г. (по договору с 10.06.2021 по 09.06.2022 г.)</p> <p>5. Приказ №01-06/634 от 09.09.2010 «Об электронной коллекции информационных образовательных ресурсов» - Приказ №01-06/86 от 02.04.2014 «Об обеспечении доступа обучающихся Российского государственного геологоразведочного университета имени Серго Орджоникидзе (МГРИ-РГГРУ) к электронно-библиотечной системе» (бессрочный пополняемый ресурс)</p>
3	Сведения о наличии зарегистрированной в установленном порядке базы данных материалов ЭБС	<p>№ государственной регистрации:</p> <p>1. Свидетельство № 2010620695 от 19.11.2010 г.</p> <p>2. Свидетельство №2011620038 от 11.01.2011 г.</p> <p>Свидетельство № 2017620439 от 18.04.2017 г.</p>

		3. Свидетельство №2019620699 от 29.04.2019 г. 4. Свидетельство № 2013620832 от 15.07.2013 г.
4	Сведения о наличии зарегистрированной в установленном порядке электронного средства массовой информации	1. Эл № ФС 77-42354 от 20.10.2010 г. 2. Эл № ФС 77-42547 от 03.11.2010 г. Эл № ФС 77-71194 от 27.09.2017 г.  3. Эл № ФС 77-42487 от 27.10.2010 г. 4. Эл № ФС 77-78116 от 13.03.2020 г.
5	Наличие возможности индивидуального доступа	1. по IP-адресу вуза (предварительно зарегистрировав свой личный кабинет, находясь внутри сети вуза) без ограничения количества пользователей и доступов 2. по IP-адресам вуза (предварительно зарегистрировав свой личный кабинет, находясь внутри сети вуза) без ограничения количества пользователей и доступов 3. по IP-адресам вуза (предварительно зарегистрировав свой личный кабинет, находясь внутри сети вуза) без ограничения количества пользователей и доступов 4. по IP-адресам вуза (предварительно зарегистрировав свой личный кабинет, находясь внутри сети вуза) без ограничения количества пользователей и доступов 5. без ограничения количества пользователей и доступов

Актуальной остается проблема обновление фонда библиотеки по профессиональным дисциплинам. Эффективным дополнением к классическим изданиям является разработанные преподавательским составом учебные и учебно-методические пособия. Подготовленные разработки включают актуальный материал по каждой конкретной учебной дисциплине, междисциплинарному курсу, модулю, проходят рецензирование. Их использование позволяет проектировать целостный учебный процесс, в котором учитываются специфика учебных дисциплин.

Труды работников СОФ МГРИ за 2022 год находятся на сайте СОФ МГРИ в сети Интернет, расположенном по адресу: <http://biblio.sofmgri.ru> в разделе библиотека.

Основной задачей информационно-технического обеспечения является повышение эффективности образовательного процесса.

Структурным подразделением, отвечающим за реализацию поставленной задачи, является отдел автоматизации информационных технологий (ОАИТ), оснащенный, в том числе, современным комплексом множительной техники.

### **Информационная инфраструктура**

В СОФ МГРИ в учебном процессе используется 6 компьютерных классов, в которых установлено 65 современных компьютеров. В компьютерных классах СОФ МГРИ используется прикладное программное обеспечение (далее – ПО) различных типов:

- пакет офисных программ;
- ПО для управления проектами;

- правовые системы;
- ПО для статистической обработки данных;
- пакеты мультимедиа-редактирования.

Системное ПО в компьютерных классах состоит из Microsoft Windows 7/10 Professional, Microsoft Office Professional Plus 2013/2016, антивирусное ПО - Eset Nod32. Наиболее востребованными учебными программами являются:

- ГИС ГЕОМИКС,
- КОМПАС-3D LT,
- CorelDraw Graphics Suite 2017 Edu Lic,
- УПРЗА Эколог,
- MINEFRAME 7.0,
- комплекс программных продуктов КРЕДО.
- MICROMINE

Стационарным проекционным оборудованием оснащено 30 учебных аудиторий. В 2022 году были приобретены семь современных 75” ТВ/мониторов с ОС Яндекс-ТВ.

Актный зал оснащен комплектом звукоусилительной аппаратуры и интерактивным мультимедийным оборудованием. Конференц-зал оснащен интерактивным мультимедийным оборудованием и системой видеоконференцсвязи. Для углубленного изучения иностранных языков в 2021 году приобретен современный цифровой лингафонный кабинет.

Продолжается развитие «Лаборатории беспилотных летательных аппаратов». Лаборатория оснащена промышленным квадрокоптером DJI Matrice 300 RTK Combo.

В 2022 году продолжилось дооснащение учебного процесса техникой и программным обеспечением. В учебном процессе используются:

- портативный измеритель магнитной восприимчивости - каппаметр ПИМВ;
- демонстрационный макет «Взрывной блок карьера»;
- демонстрационный макет «Элементы залегания слоев»;
- оптический микроскоп;
- мультимедийный учебный курс "Открытые горные работы"
- программно-методический комплекс «Технологические схемы процессов на открытых горных работах 3D»

В 2022 году для Лаборатории - гравитационной разведки, магнитной разведки, сейсморазведки, электроразведки был приобретен Георадар МГ-250/700 М.

Лаборатория имитации процессов бурения на нефть и газ оснащена тренажером-имитатором бурения «Кресло бурильщика». Лаборатория электротехнической лаборатории СОФ МГРИ оснащена комплектом учебного лабораторного оборудования "Электрические и магнитные цепи, электротехника и основы электроники, электрические машины и привод". Учебно-научная лаборатория обработки камня имеет на своей базе камнерезный станок.

Ядро информационно-вычислительная инфраструктура СОФ МГРИ включает в себя пять серверов. Локальная вычислительная сеть охватывает 5 зданий кампуса СОФ МГРИ и обеспечивает доступ к локальным ресурсам для учебной и управленческой сетей, а также доступ в сеть Интернет по двум независимым каналам с пропускной способностью до 100 Мбит/с.

Продолжается развитие и взаимная интеграция основных информационных систем СОФ МГРИ. К основным информационным системам СОФ МГРИ в части поддержки образовательного процесса относятся:

- учетно-аналитическая система управления учебным процессом (Программные пакеты Лаборатории ММИС);
- система электронного онлайн-образования (LMS Moodle);



- система автоматизированного составления расписания учебных занятий «1С: Автоматизированное составление расписания»;
- автоматизированная библиотечно-информационная система «Фундаментальная библиотека».

### Кадровое обеспечение

Важнейшим условием, определяющим качество подготовки специалистов, безусловно, является кадровое обеспечение образовательного процесса.

В СОФ МГРИ штат профессорско-преподавательского состава и педагогических работников среднего профессионального образования укомплектован преподавателями, имеющими высшее образование, опыт научно-педагогической деятельности, ученые степени и ученые звания, а также квалификационные категории (для педагогических работников СПО), что обеспечивает соответствие их квалификации требованиям, вытекающим из содержания и организации образовательного процесса. Все преподаватели профессионального цикла имеют высшее образование (специалист, магистр), соответствующее профилю преподаваемых дисциплин.

Преподаватели филиала отмечены многими правительственными и отраслевыми наградами, Почетными званиями Российской Федерации и Министерства образования и науки Российской Федерации, в том числе имеют:

- Диплом Российского геологического общества – 18 чел.;
- Медаль Ферсмана За заслуги в геологии – 1 чел.
- Почетная грамота Ассоциации геологических организаций – 26 чел.;
- Почетная грамота агентства по недропользованию - 10 чел.;
- Почетная грамота Министерства природных ресурсов – 5 чел.;
- Нагрудный знак "Отличник разведки недр" – 4 человека
- Звание «Почетный работник среднего профессионального образования Российской Федерации» - 4 чел.;
- Почетная грамота Минобрнауки – 8 чел.

В 2022 году в реализации образовательных программ в СОФ МГРИ участвовало:

- по программам высшего образования – 32 чел. профессорско-преподавательский состав (15,5 ставки),
- по программам среднего профессионального образования – 69 педагогических работников (58 ставок).

### Количественный и качественный состав ППС

	Всего	Из них имеют:				
		ученую степень			ученое звание	
		доктора наук	кандидата наук	PhD *	профессора	доцента
<b>Всего профессорско-преподавательский состав</b>	<b>32</b>	<b>1</b>	<b>28</b>	<b>-</b>	<b>2</b>	<b>11</b>
В том числе штатных работников	16		14			5
в том числе: заведующие кафедрами	1		1			1
профессора	-					
доценты	13		13			4
старшие преподаватели	2					
преподаватели, ассистенты						
В том числе внутренних и внешних совместителей	16	1	14		2	6

	Всего	Из них имеют:				
		ученую степень			ученое звание	
		доктора наук	кандидата наук	PhD *	профессора	доцента
<b>Научные работники</b>	-					
Из численности ППС имеющие государственные почетные звания, лауреатов международных и всероссийских конкурсов, лауреатов государственных премий		-	-	-	-	-
<i>Кроме того:</i> Численность работников ППС, работающего по договорам гражданско-правового характера						

### Количественный и качественный состав ОПОП и ПЦК (СПО)

№	ПЦК:	Преподаватели (чел.)				Имеют квалификационную категорию/ученую степень(чел.)			Без категории/ уч. степени	
		Штатные	Внутренние совместители	Внешние совместители + договор ГПХ	<b>ВСЕГО</b>	В	І	к / наук	чел.	%
1	ПЦК гуманитарных и социальных дисциплин	6	4	-	<b>10</b>	6		-	<b>4</b>	40
2	ПЦК математики, физики, информатики	5	3	-	<b>8</b>	5		<b>3</b>		
3	ПЦК физической культуры и ОБЖ	4	1	-	<b>5</b>	2	1		<b>2</b>	40
4	ОПОП по специальности 21.02.02 Бурение нефтяных и газовых скважин	3	-	-	<b>3</b>	2	-	-	<b>1</b>	33
5	ОПОП 21.02.04 Землеустройство	7	1	-	<b>8</b>	6	1	-	<b>1</b>	12
6	ОПОП 21.02.08 Прикладная геодезия	7	-	-	<b>7</b>	6	1			
7	ОПОП по специальности 21.02.09 Гидрогеология и инженерная геология	3	1	1	<b>5</b>	3		<b>1**</b>	<b>2</b>	40
8	ОПОП по специальностям 21.02.10 Геология и разведка нефтяных и газовых месторождений	6	-	-	<b>6</b>	4	-	<b>2**</b>	<b>2</b>	33
9	ОПОП по специальности 21.02.11 Геофизические методы поисков и разведки	3	-	-	<b>3</b>	2	1	-	-	-
10	ОПОП по специальности 21.02.12 Технология и техника разведки МПИ	4		-	<b>4</b>	3			<b>1</b>	25
11	ОПОП по специальности 21.02.13 Геологическая съемка поисков и разведки МПИ	4			<b>4</b>	3		<b>1**</b>	<b>1</b>	25
12	ОПОП по специальности 21.02.14 Маркшейдерское дело	6			<b>6</b>	5	1			

13	ОПОП по специальности 15.02.03 Техническая эксплуатация гидроприводов и гидроневмоавтоматики	5	1		6	5			1	17
14	ОПОП по специальности 23.02.03 Техническое обслуживание и ремонт автомобильного транспорта	3			3	3				
15	ОПОП по специальности 40.02.01 Право и организация социального обеспечения	3	2	4	9	4	1	1*	4	33
16	ОПОП по специальности 38.02.01 «экономика и бухгалтерский учет (по отраслям)»	1	3	2	6	2		3*	4	17

*Примечания:*

*В – высшая квалификационная категория; \*- преподаватели, которые не имеют квалификационной категории, но являются кандидатами наук; \*\* - преподаватели, которые одновременно являются кандидатами наук и имеют высшую квалификационную категорию*

В соответствии с установленными требованиями к преподавательской деятельности в СОФ МГРИ привлекаются также преподаватели из числа действующих руководителей и работников профильных организаций, предприятий и учреждений региона., в том числе для руководства дипломными работами, участия в квалификационных экзаменах, ГИА.

Средний возраст штатных научно-педагогических работников составляет 53 года.

Численность штатных ППС, имеющих ученую степень кандидата наук, в возрасте до 40 лет — 1 человека (6%), с учетом работников на условиях совместительства — 7 человек (22%).

Доля НППР до 45 лет к общей численности ППС и научных работников на 1 октября 2021 г., включая внешних совместителей, составляет 38 % (12 человек) без учета занимаемых ставок.

**Средний возраст преподавателей (СПО) составляет 53 года.**

Доля молодых преподавателей СПО составляет 15% от общего числа преподавателей (СПО) с учетом совместителей:

- до 30 лет — 4 человека,
- от 30 до 35 лет — 4 человека,
- от 35 до 40 лет — 2 человека.

Анализ возрастного состава научно-педагогических работников ВО и преподавателей СПО характеризует штат преподавателей и внутренних совместителей филиала как способный обеспечивать высокий уровень преподавания учебных дисциплин и качественное обеспечение учебного процесса еще на протяжении длительного времени.

Система повышения квалификации педагогического состава в филиале организована в достаточной степени и состоит из коллективных и индивидуальных форм развития профессионального мастерства: взаимопосещение занятий, работа школы начинающего педагога, проведение единых методических дней, тематических педагогических советов, проблемных семинаров, педагогических и научно-технических чтений, открытых лекций и т.д.

Повышение квалификации преподавателей проводится не реже одного раза в три года и осуществляется в институтах (на факультетах) переподготовки и повышения квалификации, в структурных подразделениях образовательных организаций, имеющего право ведения образовательной деятельности в сфере профессионального образования и обучения - как дистанционно, так и с отрывом от основной работы и во внеурочное время. Кроме этого, преподаватели повышают свой профессиональный уровень на производственных стажировках, а также участвуя в работе научных и методических семинаров и конференций.

Обучение по информационно-коммуникационным технологиям	Стажировки на предприятиях индустриальных партнеров	По профилю педагогической деятельности
39 человек	32 человека	38 человек

В целях обеспечения высоких стандартов преподавания, стимулирования целенаправленного и непрерывного повышения профессионализма педагогических работников, эффективности и качества преподавания директором филиала утвержден и выполняется Перспективный план аттестации педагогических работников на период с 2018 по 2022 год.

Рейтинговая система диагностики уровня развития педагогической деятельности позволяет с максимальной объективностью и достоверностью выявить важнейшие показатели работы преподавателя, которые составлены в соответствии с квалификационными требованиями к деятельности педагога и специфики образовательного процесса в каждом конкретном учебном году.

Администрация СОФ МГРИ уделяет особое внимание укреплению научно-педагогического потенциала образовательного учреждения. Созданы благоприятные условия для профессионального роста молодых преподавателей - обучение в аспирантуре головного вуза.

### 3. НАУЧНО-ИССЛЕДОВАТЕЛЬСКАЯ ДЕЯТЕЛЬНОСТЬ

Научно-исследовательская деятельность является одним из важнейших направлений работы по подготовке специалистов в Старооскольском филиале МГРИ, включающая в себя:

- выполнение научно-исследовательских работ;
- научно-исследовательскую работу студентов и молодых ученых;
- проведение конференций;
- создание и поддержание необходимой инфраструктуры и материально-технической базы, обеспечивающих качественный научно-образовательный процесс в соответствии с требованиями федеральных государственных образовательных стандартов.

*Основные научные направления СОФ МГРИ:*

№	Научное направление	Код по ГРНТИ
1	Инженерная геология	38.63
2	Рациональное использование и воспроизводство природных ресурсов	87.35
3	Экономика и организация предприятия.	06.81

#### Научные мероприятия, проводимые на базе СОФ МГРИ

№	Мероприятие	Ответственный	Сроки	Количество участников
1.	X Международная научная конференция молодых ученых «Молодые - Научкам о Земле» Региональная секция СОФ МГРИ	Серпуховитина Т.Ю.	31 марта 2022 г	48
2.	X областной фестиваль науки	Серпуховитина Т.Ю.		

	Внутривузовский инженерный турнир «Case-in» по направлению «Прикладная геология, горное дело, нефтегазовое дело и геодезия»	Лазарев Р.А.	7-8 октября 2022 г.	4 команды
	Научный марафон «Геология и минералогия»	Кривоносова М.В.		12 чел.
3.	Межрегиональный инженерный чемпионат «ГЕОМИКС: цифровые решения для горного производства»	Серпуховитина Т.Ю.	16 декабря 2022 г.	5 команд МГРИ СОФ МГРИ БелГУ ГФ «МИСиС»

- Достигнуты договоренности об использовании научно-исследовательских результатов МГРИ в работе Михайловского ГОКа

Для реализации программы социально-экономического развития региона были запущены проекты:

- Создание образовательного центра по развитию цифрового и научно-технического творчества «I-GEO»
- Создание ЦСК WorldSkills по компетенции «Прикладная геодезия»
- Создание технического центра «Беспилотник»
- Создание открытой образовательной лаборатории «Музей КМА»
- Создание образовательного центра наук о Земле

Финансирование и выполнение научных исследований и разработок из средств внебюджетных источников в 2022 году

№	Источник финансирования	Область знания	Количество проектов	Сумма
1	Собственные средства	Естественные и точные науки	2	672,5
2		Общественные науки	1	300 0
3		Технические науки	1	2016,0
	ИТОГО		4	2988,5

#### Объем НИОКР в расчете на одного НПР

2021 год	2022 год	По министерству
158,78	181,22	127,2

#### Численность работников высшей квалификации по отраслям наук в 2022 году

№	Отрасль науки	Численность работников, имеющих ученую степень кандидата наук
1	Геолого-минералогические науки	2
2	Исторические науки	1
3	Технические науки	4
4	Экономические науки	4
5	Философские науки	1
6	Филологические науки	1

7	Физико-математические науки	1
8	Педагогические науки	3
9	Итого	17

**Результативность научных исследований и разработок в 2022 году**

№	Показатель	Количество
1	Научные публикации, всего, из них:	75
2	научные статьи	75
3	публикации в изданиях, включенных в Российский индекс научного цитирования (РИНЦ)	75
4	публикации в российских научных журналах, включенных в перечень ВАК	15
5	Публикации в изданиях, индексируемых в базе данных Web of Science, за последние 5 полных лет, всего	7
6	Учебники и учебные пособия	16
7	Конференции, в которых участвовали работники вуза, всего, из них:	11

**Объем затрат на проведение научных исследований и разработок за счет собственных средств в 2022 году**

№	Оборудование	Сумма
1	Микроскоп оптический	1453,87
2	Георадар	995,6
3	Прибор компрессионного сжатия	1510,15
4	Прибор однополостного среза	692,38
5	Прибор трехосного сжатия	871.18

#### **4. МЕЖДУНАРОДНАЯ ДЕЯТЕЛЬНОСТЬ**

Продолжается подготовка специалистов из стран СНГ и дальнего зарубежья. В настоящее время по программам подготовки специалистов среднего звена и образовательным программам высшего образования обучаются граждане Туркменистана, Таджикистана, Украины, Казахстана, Белоруссии, Азербайджана, Египта, Ирака, Сирии, Марокко, Туниса



Год	Кол-во обучающихся на ООП	Кол-во обучающихся на подготовительном отделении	Кол-во стран
2019	133	159	14
2020	152	81	9
2021	114	68	11
2022	92	17	8



В целях укрепления сотрудничества в сфере образования, науки и экономического развития между Российской Федерацией и государствами африканского континента, в рамках выполнения работы «Международное научное и научно-техническое сотрудничество» в 2022 году был проведен летней многопрофильный университет «Россия - Африка».

Летний многопрофильный университет «Россия - Африка»



10 представителей африканского континента прошли успешно программу



Разработана программа дополнительного обучения первокурсников «ПРОФ-лидер»:

- Проектное управление;
- Лидерство;
- Командообразование;
- Стажировки на предприятиях;
- Тренинги и мастер-классы;
- Встречи с работодателями.



«ПРОФ-лидер» - это возможность построения своей карьеры с первого курса обучения. Шанс быть замеченным в начале жизненно

Ежегодно проводятся фестиваль иностранных студентов «Мы разные, но мы вместе», олимпиада по русскому языку, как иностранному.

## 5. ВНЕУЧЕБНАЯ РАБОТА

Организация внеучебной работы в Старооскольском филиале осуществляется на основе принципов государственной молодежной политики РФ, является неотъемлемой частью подготовки специалистов в геологической, экономической и юридической областях, проводится с целью формирования активной гражданской позиции молодёжи, сохранения и приумножения в них нравственных, культурных и моральных ценностей, толерантности, общей культуры личности и общества.

В основу внеучебной деятельности студентов СОФ МГРИ положена утвержденная Ученым советом СОФ МГРИ Рабочая программа воспитания, включающая в себя гражданское, патриотическое, духовно-нравственное, культурно-творческое, научно-образовательное, профессионально-трудовое, экологическое и физическое воспитание, как единый процесс систематического и целенаправленного воздействия на студента с целью создания условий для активной жизнедеятельности обучающихся, их гражданского самоопределения, профессионального становления и индивидуально-личностной самореализации в созидательной деятельности для удовлетворения потребностей в нравственном, культурном, интеллектуальном, социальном и профессиональном развитии.

Система управления воспитательной работой в СОФ МГРИ строится на основе принятой в нём системы управления функционированием и развитием, регламентируется соответствующими положениями о структурных подразделениях, должностными инструкциями и локальными актами.

Воспитательный процесс в Филиале реализуется на уровнях управления:

- на уровне образовательной организации;
- на уровне кафедры;
- на уровне отделения;
- на уровне иных структурных подразделений вуза (общежитие, библиотека и т.д.).

Воспитательная работа ведется под непосредственным руководством директора СОФ МГРИ. Координирует работу данного направления заместитель директора по развитию.

Общее руководство и контроль за составлением и выполнением планов воспитательной работы в Филиале осуществляет начальник воспитательно-социального отдела. В состав воспитательно-социального отдела входят: социальный педагог, руководитель физического воспитания, педагог-психолог, педагог-организатор, заведующей музейной комнатой, воспитатель, инструктор по спорту, педагог дополнительного образования.

Для решения тактических и оперативных задач созданы постоянно действующие коллегиальные органы управления образовательной организацией:

- Ученый совет СОФ МГРИ;
- Учебно-воспитательные комиссии отделений;
- Совет профилактики правонарушений;
- Совет родительской общественности и наставников СОФ МГРИ;
- Жилищно-бытовая комиссия.

В основной состав коллегиальных органов управления входят: директор и его заместители, начальник воспитательно-социального отдела, заведующий общежитием, заведующие кафедрами и отделениями, председатель Студенческого совета СОФ МГРИ, кураторы групп.

На уровне ВО – воспитательная работа выполняется решением воспитательных задач кафедрами и происходит через выполнение соответствующих разделов ОПОП в рамках отведенных академических часов в ходе работы со студентами в учебное и внеучебное время, а так же в ходе контроля самостоятельной работы студентов и дополняется функционированием системы кураторов студенческих академических групп. В индивидуальном плане преподаватель в разделе «Воспитательная работа» отражает мероприятия



текущей воспитательной работы на занятиях. В план-отчёт кафедры включается воспитательная работа кафедры.

На уровне СПО – решение воспитательных задач отделениями происходит через выполнение соответствующих разделов ОПОП в рамках отведенных академических часов в ходе работы со студентами в учебное, внеучебное время и в ходе контроля самостоятельной работы студентов и дополняется функционированием системы кураторов академических групп. В индивидуальном плане преподаватель в разделе «Воспитательная работа» отражает мероприятия текущей воспитательной работы на занятиях, в качестве куратора учебной группы и иные. В план-отчёт отделения включается воспитательная работа отделения.

Воспитательная работа в СОФ МГРИ начинается в период комплектования групп и ведется в процессе обучения кураторами, заведующими отделениями и специалистами воспитательно-социального отдела в рамках межведомственного взаимодействия со всеми субъектами профилактики. Так же работу психолого-педагогической службы дополняют педагоги дополнительного образования, которые обеспечивают стабильную работу спортивных, творческих и патриотических объединений. На основании договоров социального партнерства, вовлеченность студентов во внеучебную деятельность обеспечивают 4 общественных организаций, ведут работу 4 творческих объединения, 10 спортивных секций, Молодежный медиациентр и волонтерская организация .

Под патронажем ВСО функционируют 16 студенческих объединений. Все студенческие объединения СОФ МГРИ делятся на направления, формирующиеся по принципу одной целевой аудитории, схожести целей и задач, сферы деятельности.

#### 1. Наука и инновации

- Школа беспилотных летательных аппаратов
- Студенческое научное общество
- Школа юного геолога

#### 2. Общественное направление

- Лагерь молодежного актива «ProLEED»
- Выездная школа студенческого актива СОФ МГРИ «Шаг вперед»

#### 3. Медиа и продвижение

- Студенческие СМИ
- Молодежный медиациентр

#### 4. Межкультурное направление

- Совет иностранных обучающихся
- Клуб интернациональной дружбы

#### 5. Интеллектуальное направление

- Шахматно-шашечный клуб
- Клуб молодого избирателя «Компас»

#### 6. Социальные стандарты и права студентов

- Студенческий Совет общежития
- Студенческая лаборатория социологических исследований

#### 7. Волонтерство

- Волонтерская организация СОФ МГРИ

#### 8. Культура и творчество

- Студия эстрадной песни
- Студия танца
- КВН
- Школа ведущих

#### 9. Спортивное направление

- Студенческий спортивный клуб СОФ МГРИ

В процессе обучения реализуются следующие направления воспитательной деятельности:

- гражданское;
- патриотическое;
- духовно-нравственное;
- культурно-просветительское;
- научно-образовательное;
- профессионально-трудовое;
- экологическое;
- физическое.

Профессионально-трудовое воспитание включает в себя ряд мероприятий, направленных на развитие психологической готовности к профессиональной деятельности по избранной профессии. Данное направление работы реализуется совместно с отделом дополнительного образования и международной деятельности и организационно-аналитическим отделом во взаимодействии с Центром занятости населения, управлением по труду администрации Старооскольского городского округа и обеспечивает студентов актуальной информацией о востребованных профессиях на рынке труда, и оказывает содействие в получении необходимых дополнительных компетенций. Взаимодействие ведется с областным штабом Российских студенческих отрядов для предложения вакансий на летний период совершеннолетним студентам, а так же с Центром занятости населения для поддержки во временном трудоустройстве несовершеннолетних граждан.

Прохождение оплачиваемой практики на профильных предприятиях также является возможностью для самореализации студента. В перечне партнеров СОФ МГРИ более 180 организаций, представляющих ежегодно места для прохождения практик не менее 400 студентам.

Немаловажную роль в профессионально-трудовом воспитании играет добровольческая деятельность. Развитое волонтерское движение позволяет включить большое число студентов в добровольческую деятельность. В СОФ МГРИ реализуются следующие направления добровольческой деятельности:

- социальное добровольчество,
- научно-техническое волонтерство,
- волонтеры просвещения,
- событийное добровольчество (ивнт-волонтерство),
- цифровое волонтерство,
- спортивное добровольчество,
- арт-добровольчество,
- медиа-волонтерство,
- экологическое добровольчество.

Так же содействует профориентации студентов и абитуриентов Студенческая лаборатория социологических исследований, которая совместно с педагогом-психологом ведет мониторинг профпригодности, выявляет профессиональную направленность студентов и абитуриентов.

Гражданское и патриотическое направления воспитательной деятельности осуществляются с целью развития общегражданских ценностных ориентаций и правовой культуры, чувства равнодушия к судьбе Отечества, к его прошлому, настоящему и будущему с целью мотивации обучающихся к реализации и защите интересов Родины через включение в общественно-гражданскую деятельность.

На базе филиала ведут свою работу объединения военно-патриотической, военно-исторической, правоохранной и спасательной направленности:

- ВПК «Альтаир» пожарно-спасательной направленности с элементами начальной военной подготовки. В программе работы клуба так же основы рукопашного боя, работа с боевой техникой и оружием, основы первой медицинской помощи и выживания в чрезвычайных ситуациях.

- Клуб исторического фехтования «Стальной Оскал» прививает интерес к истории и спорту. Тренерский состав активно ведет пропаганду здорового образа жизни и духовности среди молодежи.

- Единственная среди образовательных организаций округа, зарегистрированная в реестре УМВД по Белгородской области в июне 2017 года, ведет свою работу Добровольная народная дружина СОФ МГРИ.

- Для профилактики интернет – мошенничества, проявлений экстремизма и терроризма в интернет - пространстве, формирования культуры поведения в сети интернет и мониторинга виртуальной среды СОФ МГРИ ведет свою деятельность Кибердружина СОФ МГРИ.

- По инициативе общественности города на базе Старооскольского филиала Российского государственного геологоразведочного университета открыто Белгородское региональное отделение Всероссийской общественной молодежной организации «Всероссийский студенческий корпус спасателей».

- С декабря 2022 года начал свою работу Студенческий спасательных отряд СОФ МГРИ и штаб волонтерской организации «Мы вместе».

Академическая мобильность как область международной деятельности и часть процесса интернационализации филиала дает возможность для обучающихся, преподавателей и административно-управленческих кадров погрузиться в другую этнокультурную среду с целью обмена опытом, приобретения новых знаний, реализации совместных проектов.

Международное сотрудничество в СОФ МГРИ реализуется в виде:

– программ дополнительного образования;

– стажировок;

– участия в совместных научно-исследовательских и культурных проектах;

– участия студентов в конкурсах различной направленности, проводимых МГРИ и СОФ МГРИ.

В связи с увеличением числа иностранных студентов, проживающих в общежитии, ведет свою деятельность Клуб интернациональной дружбы. Его работа направлена на продуктивную социализацию студентов-иностранцев в культурной среде, налаживание благоприятных связей между студентами и недопущение конфликтов на межнациональной почве.

Одной из основных задач воспитательной деятельности является привлечение широкого круга студентов к занятиям физической культурой и спортом, формирования у них потребности к физической активности, формирование культуры ведения здорового и безопасного образа жизни, развитие способности к сохранению и укреплению здоровья. Работой по физическому воспитанию охвачены студенты всех курсов с учетом индивидуальных особенностей и состояния здоровья. На регулярной основе ведут свою работу 10 спортивных секций, функционирует Студенческий спортивный клуб.

С 2020 года ведет свою работу секция парашютного спорта как часть подготовки специалистов геологического профиля, которая в многолетней истории образовательной организации играла немаловажную роль. Деятельность парашютной секции направлена на формирование положительной мотивации для вовлечения студентов и сотрудников образовательной организации в культуру спорта и здорового образа жизни. За весь период работы более 15 студентов и 2 преподавателя совершили парашютные прыжки.

Работа в рамках духовно-нравственного воспитания ведется индивидуально кураторами групп и путем участия студентов в крупных внутривузовских, городских и региональных мероприятиях. На регулярной основе организованы занятия в рамках федеральных проектов «Диалоги на равных» и «Разговоры о важном», муниципального проекта под патронажем Старооскольской епархии «Духовные ключи». Ежедневно в группах проходят тематические кураторские часы и церемонии поднятия и спуска флага РФ. Ежедневно открыт для посещения культурно-просветительский центр «Родник».

Культурно-просветительское направление воспитательной работы осуществляется посредством организации досуговой, творческой и социально-культурной деятельности студентов по организации и проведению значимых событий и мероприятий с целью знакомства с материальными и нематериальными объектами человеческой культуры.

В 2022 года запущен и реализуется проект «Патриот Белгородчины» - это цикл интерактивных туристско-краеведческих мероприятий об исторических фактах из истории университета и филиала, а также своего города и региона в период Великой Отечественной войны, других военных конфликтов и СВО. Данный социокультурный интенсив позволит развить у молодежи умения рассказать об истории своей семьи в летописи Великой Отечественной войны, чувство неравнодушия к судьбе Отечества, к его прошлому, настоящему и будущему с целью мотивации обучающихся к реализации и защите интересов Родины. Проект носит практико-ориентированный характер и направлен на взаимодействие с родителями и другими членами семьи подростков.

Воспитательная работа

Проект «Патриот Белгородчины»



**Цель:** создание благоприятных условий для совместной деятельности студентов и родителей направленной на формирование практических умений и навыков, духовных, физических и психологических качеств, необходимых для выполнения обязанностей по защите и служению Российской Федерации.

**Участники проекта:**

- Администрация СОФ МГРИ, преподаватели, ППС, сотрудники ВСО, кураторы групп, студенты, ветераны труда;
- Члены Совета родительской общественности и наставников СОФ МГРИ, родители, законные представители обучающихся, представители старшего поколения;
- ОГБУ «ЦМИ», Управление культуры СГО, УДМ, МАУ «ЦМИ», учреждения культуры Белгородской области, Совет ветеранов СГО;
- ВПК «Каскад», БРО ВОМО «ВКС», КИФ «Стальной Оскал», Клуб «Поиск».

Проект патриотического воспитания «Патриот Белгородчины» рассчитан на весь период обучения и способствует патриотическому воспитанию студентов среднего профессионального и высшего образования.



Воспитательная работа

Проект «Патриот Белгородчины»



Для достижения цели проекта «Патриот Белгородчины» разработан **маршрутный лист**, проходя который каждая студенческая группа реализует мероприятия по трем разноуровневым модулям:

**МОДУЛЬ I** – включает мероприятия обязательные для исполнения каждой учебной группой в период всего срока обучения.

**МОДУЛЬ II** – включает мероприятия направленные на развитие интереса студентов к истории Белгородчины.

**МОДУЛЬ III** – включает мероприятия, которые направлены на развитие интереса студентов к истории своей страны.



«Создание туров по местам воинской славы, их популяризация позволит выполнить поручение Президента и в интерактивно-познавательном формате вовлечь детей в изучение истории родного края и своей страны», – отметил вице-премьер Дмитрий Чернышенко.

СОФ МГРИ предоставляет широкую возможность выбора направлений для реализации потенциала студентов, вовлечения различных студенческих групп в позитивную деятельность. В 2022-2023 учебном году запущен творческий проект «Нескучный университет» – это сообщество творческой молодежи и наставников, объединенных целью сделать учебу не только познавательной, но и интересной. Он объединил в себя творческие направления внеучебной деятельности:

- Студия эстрадной песни;
- Студия танца;
- Вокально-инструментальный ансамбль;
- Театральная студия;
- Клуб декоративно-прикладного творчества и живописи;
- КВН;
- Школа ведущих.

## Воспитательная работа

### Программа «Нескучный университет»



**Программа «Нескучный университет»** – это система персональных треков для студентов и их наставников, по формированию компетенций и личностных результатов РПВ, soft-skills и корпоративных ценностей партнеров.

#### Реализацию программы обеспечивают:

- 3 педагогов дополнительного образования;
- 4 общественные организации, работающие на основании договоров социального партнерства;
- 16 студенческих объединений.

**Все студенческие объединения СОФ МГРИ делятся на направления, формирующиеся по принципу одной целевой аудитории, схожести целей и задач, сферы деятельности:**

1. Наука и инновации
  - Школа беспилотных летательных аппаратов
  - Студенческое научное общество
  - Школа юного геолога
2. Общественное направление
  - Лагерь молодежного актива «ProLEED»
  - Выездная школа студенческого актива СОФ МГРИ «Шаг вперед»
3. Медиа и продвижение
  - Студенческие СМИ
  - Молодежный медиациентр
4. Межкультурное направление
  - Совет иностранных обучающихся
  - Клуб интернациональной дружбы







5. Интеллектуальное направление
  - Шахматно-шашечный клуб
  - Клуб молодого избирателя «Компас»
6. Социальные стандарты и права студентов
  - Студенческий Совет общежития
  - Студенческая лаборатория социологических исследований
7. Волонтерство
  - Волонтерская организация СОФ МГРИ
8. Культура и творчество
  - Студия эстрадной песни
  - Студия танца
  - Вокально-инструментальный ансамбль
  - Театральная студия
  - Клуб декоративно-прикладного творчества и живописи
  - КВН
  - Школа ведущих
9. Спортивное направление
  - Студенческий спортивный клуб СОФ МГРИ



Клуб молодого избирателя «Компас» совместно со Студенческим научным обществом регулярно принимает участие в интеллектуальных играх различного уровня, студенты ежегодно участвуют и помогают в организации научно-практических конференций, занимаются проектной деятельностью.

Федеральные государственные образовательные стандарты высшего и среднего профессионального образования определяют необходимость непрерывного развития исследовательской компетентности обучающихся на протяжении всего срока их обучения посредством учебно-исследовательской и научно-образовательной деятельности.

За период обучения каждый обучающийся СОФ МГРИ самостоятельно под руководством преподавателя готовит ряд различных работ: докладов, рефератов, курсовых, и в итоге – выпускную квалификационную работу (далее – ВКР). Именно в период сопровождения преподавателем учебно-исследовательской и научно-исследовательской деятельности обучающегося происходит их субъект-субъектное взаимодействие, выстраивается не только исследовательский, но и воспитательный процесс, результатом которого является профессиональное становление личности будущего специалиста. Важным становится воспитание профессиональной культуры, культуры труда и этики профессионального общения.

Проектная деятельность имеет творческую, научно-исследовательскую и практико-ориентированную направленность, осуществляется на основе проблемного обучения и активизации интереса обучающихся, что вызывает потребность в их большей самостоятельности. Проектная технология способствует социализации обучающихся при решении задач проекта, связанных с удовлетворением потребностей общества.

В Филиале проекты реализуются в следующих направлениях деятельности:

- исследовательские проекты;
- стратегические проекты;
- организационные проекты;
- социальные проекты;
- технические проекты;
- проекты в области молодежного предпринимательства, бизнес-проекты;
- информационные проекты;
- профориентационные проекты;

- творческие проекты;
- проекты в области студенческого самоуправления.

Внеучебной деятельностью охвачены также студенты, проживающие в общежитиях. Студенты вовлекаются в воспитательный процесс посредством традиционных мероприятий творческого и познавательного характера.

Активно работает Совет общежития, созданный из числа наиболее активных студентов, проживающих в общежитии, представляющих разные учебные подразделения. Для организации работы по самоуправлению в общежитии из числа проживающих избираются старосты этажей, которые входят в Совет общежития. Вместе с сотрудниками ВСО представители совета общежития принимают участие в проверках санитарного состояния комнат и мест общего пользования. Целью работы Совета общежития является создание необходимых условий для проживания, проведение культурно-массовых и спортивно-оздоровительных мероприятий.

Эффективно работает психолого-педагогическая служба филиала. Педагогом-психологом проводится работа по психологической диагностике студентов, психологическому просвещению и развитию, сопровождению адаптации, профилактике неблагоприятных явлений в студенческой среде, психологическому консультированию. Проведена диагностика личностной готовности студентов к требованиям обучения в вузе. Изучены учебная мотивация, психологический климат, личностные особенности. Проводятся индивидуальные и групповые тренинговые занятия по адаптации первокурсников. По результатам психодиагностики подготовлены рекомендации. Помимо групповой работы проводятся индивидуальные занятия и консультации. На каждого студента категории «группы риска» ведется карта психолого-педагогического сопровождения, которая заполняется в соответствии с индивидуально разработанной программой. Проводимая работа способствует последующей социальной адаптации студентов и развитию их познавательной активности с целью успешного овладения выбранной специальностью.

Немаловажным фактором успешной учебной деятельности является формирование у студентов мотивации к положительному целеполаганию. Социальное обеспечение и материальная поддержка активных студентов, студентов «группы риска» и студентов, находящихся в трудном материальном положении, помогает усилить профилактическое воздействие и мотивирует к позитивной деятельности.

Анализ эффективности проведения воспитательной работы в Филиале осуществляется Ученым советом СОФ МГРИ, методическим объединением кураторов групп. Непосредственный контроль выполнения положений рабочей программы возложен на руководителя ОПОП и деканат. Основными видами контроля являются итоговый и текущий, обобщающий и тематический контроль:

- итоговый контроль организуется по результатам учебного года;
- текущий контроль проводится в течение учебного года, охватывает деятельность отдельных структурных подразделений;
- обобщающий контроль предусматривает комплексный анализ качества организации, хода и итогов воспитательной работы за определенный период времени;
- тематический контроль предполагает анализ отдельных направлений воспитательной работы или на уровне отдельных структурных подразделений.

В рамках итогового контроля начальник воспитательно-социального отдела представляет результаты воспитательной работы на Учёном совете СОФ МГРИ не реже одного раза в год (в соответствии с планом работы Учёного совета СОФ МГРИ).

Вопросы воспитательной работы на факультетах, кафедрах и отделениях, а так же планы по воспитательной работе рассматриваются, анализируются и утверждаются ежегодно на заседаниях коллегиальных органов управления Филиала. В рамках текущего контроля все структуры, отвечающие за воспитательную работу, отчитываются на заседаниях методического объединения кураторов групп не реже одного раза в год. В рамках

обобщающего и тематического контроля внутренняя оценка состояния воспитательной работы осуществляется посредством проведения социологических опросов.

## 6. МАТЕРИАЛЬНО-ТЕХНИЧЕСКОЕ ОБЕСПЕЧЕНИЕ

В настоящее время Филиал располагает учебными корпусами, горным и буровым павильоном, спортзалом, электронным стрелковым тиром, открытым стадионом широкого профиля с элементами полосы препятствий, библиотекой, читальным залом с выходом в сеть интернет, актовым залом двумя общежитиями для студентов, столовой, гаражами и другими вспомогательными объектами недвижимости.

Наименование показателей	Учебно-лабораторные здания	Общежития
Количество зданий	6	2
из них: оборудованы системой видеонаблюдения	3	2
построены по типовому проекту	6	2
находятся в аварийном состоянии	-	-
требуют капитального ремонта	-	-
имеют все виды благоустройства	6	2
доступны для лиц с ограниченными возможностями здоровья, детей-инвалидов и инвалидов	5	2

Общая площадь составляет 15 717,24 кв. м, площадь учебно-лабораторной базы 8 969,2 кв.м., площадь крытых спортивных сооружений — 894 кв. м, площадь столовой с вспомогательными помещениями — 452 кв.м, общая площадь общежитий составляет 6029 кв.м. Первичная медицинское обслуживание осуществляется через фельдшерский пункт. Общая площадь земельных участков — 2,1445 га.

Источником финансового обеспечения филиала являются средства федерального бюджета и средства, полученные от внебюджетной деятельности.

### Распределение объема средств организации по источникам их получения и видам деятельности

Наименование показателей	Всего	в том числе по видам деятельности						
		образова-тельная	из нее по профессиональным образовательным программам:			по дополни-тельным профес-сиональным программам	научные исследования и разра-ботки	прочие виды
			подготов-ки специа-листов среднего звена	бака-лавриат	специа-литет, маги-стратура			
Объем поступивших средств	134431,5	126288,4	84571,7	2547,6	21733,0	17436,1	2988,5	5154,6
в том числе средства: бюджетов всех уровней	80198,9	80158,9	73418,0	0	6740,9	0	0	0
в том числе бюджета: федерального	80158,9	80158,9	73418,0	0	6740,9	0	0	0
субъекта Российской Фе-местного	40	0	0	0	0	0	0	40,0
организаций	0	0	0	0	0	0	0	0
населения	9517,7	6223,3	0	0	97,0	6126,3	2988,5	305,9
внебюджетных фондов	31996,7	29899,6	10869,0	1982,5	10190,1	6858,0	0	2097,1
	0	0	0	0	0	0	0	0



Наименование показателей	Всего	в том числе по видам деятельности						
		образовательная	из нее по профессиональным образовательным программам:			по дополнительным профессиональным программам	научные исследования и разработки	прочие виды
			подготовки специалистов среднего звена	бакалавриат	специалитет, магистратура			
иностранных источников	12718,2	10006,6	284,7	565,1	4705,0	4451,8	0	2711,6

### Расходы организации

Наименование показателей	Всего	в том числе осуществляемые за счет средств бюджетов всех уровней	за счет средств на выполнение государственного задания
Расходы организации (сумма строк 02, 06, 13, 14)	123839,8	76974,1	65069,3
в том числе:			
оплата труда и начисления на выплаты по оплате труда (сумма строк 03 - 05)	95217,0	57541,0	54624,5
заработная плата	73126,8	44127,9	41887,9
прочие выплаты	313,4	166,6	166,6
начисления на выплаты по оплате труда	21776,8	13246,5	12570,1
оплата работ, услуг (сумма строк 07 - 12)	17883,8	9183,4	9183,4
услуги связи	191,5	0	0
транспортные услуги	269,1	0	0
коммунальные услуги	6293,3	5739,7	5739,7
арендная плата за пользование имуществом	148,5	0	0
работы, услуги по содержанию имущества	1141,8	186,4	186,4
прочие работы, услуги	9839,6	3257,3	3257,3
социальное обеспечение	9348,0	8988,4	0
прочие расходы	1391,0	1261,3	1261,3
Поступление нефинансовых активов (сумма строк 16 - 19)	9029,5	1815,3	1815,3
увеличение стоимости основных средств	6463,3	1815,3	1815,3
увеличение стоимости нематериальных активов	0	0	0
увеличение стоимости произведенных активов	0	0	0
увеличение стоимости материальных запасов	2566,2	0	0



- ✓ Квадрокоптер и георадар позволили начать работы по проекту создания компл геоинф аналит системы управления гор средой
- ✓ Открыта лаборатория электроэнергетики
- ✓ Введен в эксплуатацию лингафонный кабинет
- ✓ Создана лаборатория имитации процессов бурения
- ✓ Получено оборудование для модернизации цифровой



В 2022 год было подготовлено 22 заявки на соискание грантов в программах и конкурсах различного уровня. Результаты:

- ✓ Металлоинвест – создание лаборатории инженерной геологии
- ✓ СГОК – Профорientационный проект ГЕОлаб (завершение исследовательской лаборатории: светящиеся минералы и микроскоп)

## Часть 2. Результаты анализа показателей самообследования

### Показатели деятельности образовательной организации высшего образования, подлежащей самообследованию

Наименование образовательной организации	Старооскольский филиал федерального государственного бюджетного образовательного учреждения высшего образования «Российский государственный геологоразведочный университет имени Серго Орджоникидзе»
Регион, почтовый адрес	Белгородская область 309530. Белгородская область. г.Старый Оскол. ул.Ленина. д.14/13
Ведомственная принадлежность	Министерство науки и высшего образования

№ п/п	Показатели	Единица измерения	Значение показателя
А	Б	В	Г
<b>1</b>	<b>Образовательная деятельность</b>		
1.1	Общая численность студентов (курсантов), обучающихся по образовательным программам бакалавриата, программам специалитета, программам магистратуры, в том числе:	человек	423
1.1.1	по очной форме обучения	человек	66
1.1.2	по очно-заочной форме обучения	человек	16
1.1.3	по заочной форме обучения	человек	341
1.2	Общая численность аспирантов (адъюнктов, ординаторов, интернов, ассистентов-стажеров), обучающихся по образовательным программам подготовки научно-педагогических кадров в аспирантуре (адъюнктуре), программам ординатуры, программам ассистентуры-стажировки, в том числе:	человек	0
1.2.1	по очной форме обучения	человек	0
1.2.2	по очно-заочной форме обучения	человек	0
1.2.3	по заочной форме обучения	человек	0
1.3	Общая численность студентов (курсантов), обучающихся по образовательным программам среднего профессионального образования, в том числе:	человек	1096
1.3.1	по очной форме обучения	человек	1028
1.3.2	по очно-заочной форме обучения	человек	0
1.3.3	по заочной форме обучения	человек	68
1.4	Средний балл студентов (курсантов), принятых по результатам единого государственного экзамена на первый курс на обучение по очной форме по программам бакалавриата и специалитета по договору об образовании на обучение по образовательным программам высшего образования	баллы	49,3

1.5	Средний балл студентов (курсантов), принятых по результатам дополнительных вступительных испытаний на первый курс на обучение по очной форме по программам бакалавриата и специалитета по договору об образовании на обучение по образовательным программам высшего образования	баллы	0
1.6	Средний балл студентов (курсантов), принятых по результатам единого государственного экзамена и результатам дополнительных вступительных испытаний на обучение по очной форме по программам бакалавриата и специалитета за счет средств соответствующих бюджетов бюджетной системы Российской Федерации	баллы	59,5
1.7	Численность студентов (курсантов) - победителей и призеров заключительного этапа всероссийской олимпиады школьников, членов сборных команд Российской Федерации, участвовавших в международных олимпиадах по общеобразовательным предметам по специальностям и (или) направлениям подготовки, соответствующим профилю всероссийской олимпиады школьников или международной олимпиады, принятых на очную форму обучения на первый курс по программам бакалавриата и специалитета без вступительных испытаний	человек	0
1.8	Численность студентов (курсантов) - победителей и призеров олимпиад школьников, принятых на очную форму обучения на первый курс по программам бакалавриата и специалитета по специальностям и направлениям подготовки, соответствующим профилю олимпиады школьников, без вступительных испытаний	человек	0
1.9	Численность/удельный вес численности студентов (курсантов), принятых на условиях целевого приема на первый курс на очную форму обучения по программам бакалавриата и специалитета в общей численности студентов (курсантов), принятых на первый курс по программам бакалавриата и специалитета на очную форму обучения	человек/%	0 / 0
1.10	Удельный вес численности студентов (курсантов), обучающихся по программам магистратуры, в общей численности студентов (курсантов), обучающихся по образовательным программам бакалавриата, программам специалитета, программам магистратуры	%	0
1.11	Численность/удельный вес численности студентов (курсантов), имеющих диплом бакалавра, диплом специалиста или диплом магистра других организаций, осуществляющих образовательную деятельность, принятых на первый курс на обучение по программам магистратуры образовательной организации, в общей численности студентов (курсантов), принятых на первый курс по программам магистратуры на очную форму обучения	человек/%	0 / 0
1.12	Общая численность студентов образовательной организации, обучающихся в филиале образовательной организации (далее - филиал)	человек	-
<b>2</b>	<b>Научно-исследовательская деятельность</b>		
2.1	Количество цитирований в индексируемой системе цитирования Web of Science в расчете на 100 научно-педагогических работников	единиц	-
2.2	Количество цитирований в индексируемой системе цитирования Scopus в расчете на 100 научно-педагогических работников	единиц	-
2.3	Количество цитирований в Российском индексе научного цитирования (далее - РИНЦ) в расчете на 100 научно-педагогических работников	единиц	-
2.4	Количество статей в научной периодике, индексируемой в системе цитирования Web of Science, в расчете на 100 научно-педагогических работников	единиц	-
2.5	Количество статей в научной периодике, индексируемой в системе цитирования Scopus, в расчете на 100 научно-педагогических работников	единиц	-
2.6	Количество публикаций в РИНЦ в расчете на 100 научно-педагогических работников	единиц	-
2.7	Общий объем научно-исследовательских, опытно-конструкторских и технологических работ (далее - НИОКР)	тыс. руб.	2988,5
2.8	Объем НИОКР в расчете на одного научно-педагогического работника	тыс. руб.	183,9
2.9	Удельный вес доходов от НИОКР в общих доходах образовательной организации	%	2,3
2.10	Удельный вес НИОКР, выполненных собственными силами (без привлечения соисполнителей), в общих доходах образовательной организации от НИОКР	%	100
2.11	Доходы от НИОКР (за исключением средств бюджетов бюджетной системы Российской Федерации, государственных фондов поддержки науки) в расчете на одного научно-педагогического работника	тыс. руб.	183,91

2.12	Количество лицензионных соглашений	единиц	0
2.13	Удельный вес средств, полученных образовательной организацией от управления объектами интеллектуальной собственности, в общих доходах образовательной организации	%	0
2.14	Численность/удельный вес численности научно-педагогических работников без ученой степени - до 30 лет, кандидатов наук - до 35 лет, докторов наук - до 40 лет, в общей численности научно-педагогических работников	человек/%	1 / 3,45
2.15	Численность/удельный вес численности научно-педагогических работников, имеющих ученую степень кандидата наук, в общей численности научно-педагогических работников образовательной организации	человек/%	14,5 / 89,23
2.16	Численность/удельный вес численности научно-педагогических работников, имеющих ученую степень доктора наук, в общей численности научно-педагогических работников образовательной организации	человек/%	1 / 6,15
2.17	Численность/удельный вес численности научно-педагогических работников, имеющих ученую степень кандидата и доктора наук, в общей численности научно-педагогических работников филиала (без совместителей и работающих по договорам гражданско-правового характера)	человек/%	-
2.18	Количество научных журналов, в том числе электронных, издаваемых образовательной организацией	единиц	0
2.19	Количество грантов за отчетный период в расчете на 100 научно-педагогических работников	единиц	0
<b>3</b>	<b>Международная деятельность</b>		
3.1	Численность/удельный вес численности иностранных студентов (курсантов) (кроме стран Содружества Независимых Государств (далее - СНГ)), обучающихся по образовательным программам бакалавриата, программам специалитета, программам магистратуры, в общей численности студентов (курсантов), в том числе:	человек/%	38 / 8,98
3.1.1	по очной форме обучения	человек/%	34 / 51,52
3.1.2	по очно-заочной форме обучения	человек/%	3 / 18,75
3.1.3	по заочной форме обучения	человек/%	1 / 0,29
3.2	Численность/удельный вес численности иностранных студентов (курсантов) из стран СНГ, обучающихся по образовательным программам бакалавриата, программам специалитета, программам магистратуры, в общей численности студентов (курсантов), в том числе:	человек/%	45 / 10,64
3.2.1	по очной форме обучения	человек/%	3 / 4,55
3.2.2	по очно-заочной форме обучения	человек/%	0 / 0
3.2.3	по заочной форме обучения	человек/%	42 / 12,32
3.3	Численность/удельный вес численности иностранных студентов (курсантов) (кроме стран СНГ), завершивших освоение образовательных программ бакалавриата, программ специалитета, программ магистратуры, в общем выпуске студентов (курсантов)	человек/%	0 / 0
3.4	Численность/удельный вес численности иностранных студентов (курсантов) из стран СНГ, завершивших освоение образовательных программ бакалавриата, программ специалитета, программ магистратуры, в общем выпуске студентов (курсантов)	человек/%	8 / 13,11
3.5	Численность/удельный вес численности студентов (курсантов) образовательной организации, обучающихся по очной форме обучения по образовательным программам бакалавриата, программам специалитета, программам магистратуры, прошедших обучение за рубежом не менее семестра (триместра), в общей численности студентов (курсантов)	человек/%	0 / 0
3.6	Численность студентов (курсантов) иностранных образовательных организаций, прошедших обучение в образовательной организации по очной форме обучения по образовательным программам бакалавриата, программам специалитета, программам магистратуры, не менее семестра (триместра)	человек	0
3.7	Численность/удельный вес численности иностранных граждан из числа научно-педагогических работников в общей численности научно-педагогических работников	человек/%	0 / 0

3.8	Численность/удельный вес численности иностранных граждан (кроме стран СНГ) из числа аспирантов (адъюнктов, ординаторов, интернов, ассистентов-стажеров) образовательной организации в общей численности аспирантов (адъюнктов, ординаторов, интернов, ассистентов-стажеров)	человек/%	0 / 0
3.9	Численность/удельный вес численности иностранных граждан стран СНГ из числа аспирантов (адъюнктов, ординаторов, интернов, ассистентов-стажеров) образовательной организации в общей численности аспирантов (адъюнктов, ординаторов, интернов, ассистентов-стажеров)	человек/%	0 / 0
3.10	Объем средств, полученных образовательной организацией на выполнение НИОКР от иностранных граждан и иностранных юридических лиц	тыс. руб.	0
3.11	Объем средств от образовательной деятельности, полученных образовательной организацией от иностранных граждан и иностранных юридических лиц	тыс. руб.	10006,6
<b>4</b>	<b>Финансово-экономическая деятельность</b>		
4.1	Доходы образовательной организации по всем видам финансового обеспечения (деятельности)	тыс. руб.	134431,5
4.2	Доходы образовательной организации по всем видам финансового обеспечения (деятельности) в расчете на одного научно-педагогического работника	тыс. руб.	8272,71
4.3	Доходы образовательной организации из средств от приносящей доход деятельности в расчете на одного научно-педагогического работника	тыс. руб.	3337,39
4.4	Отношение среднего заработка научно-педагогического работника в образовательной организации (по всем видам финансового обеспечения (деятельности)) к соответствующей среднемесячной начисленной заработной плате наемных работников в организациях, у индивидуальных предпринимателей и физических лиц (среднемесячному доходу от трудовой деятельности) в субъекте Российской Федерации	%	215,51
<b>5</b>	<b>Инфраструктура</b>		
5.1	Общая площадь помещений, в которых осуществляется образовательная деятельность, в расчете на одного студента (курсанта), в том числе:	кв. м	86,16
5.1.1	имеющихся у образовательной организации на праве собственности	кв. м	0
5.1.2	закрепленных за образовательной организацией на праве оперативного управления	кв. м	86,16
5.1.3	предоставленных образовательной организации в аренду, безвозмездное пользование	кв. м	0
5.2	Количество компьютеров в расчете на одного студента (курсанта)	единиц	2,27
5.3	Удельный вес стоимости оборудования (не старше 5 лет) образовательной организации в общей стоимости оборудования	%	47,55
5.4	Количество экземпляров печатных учебных изданий (включая учебники и учебные пособия) из общего количества единиц хранения библиотечного фонда, состоящих на учете, в расчете на одного студента (курсанта)	единиц	560,5
5.5	Удельный вес укрупненных групп специальностей и направлений подготовки, обеспеченных электронными учебными изданиями (включая учебники и учебные пособия) в количестве не менее 20 изданий по основным областям знаний	%	100
5.6	Численность/удельный вес численности студентов (курсантов), проживающих в общежитиях, в общей численности студентов (курсантов), нуждающихся в общежитиях	человек/%	27 / 100
<b>6</b>	<b>Обучение инвалидов и лиц с ограниченными возможностями здоровья</b>		
6.1	Численность/удельный вес численности студентов (курсантов) из числа инвалидов и лиц с ограниченными возможностями здоровья, обучающихся по программам бакалавриата, программам специалитета и программам магистратуры, в общей численности студентов (курсантов), обучающихся по программам бакалавриата, программам специалитета и программам магистратуры	человек/%	0 / 0
6.2	Общее количество адаптированных образовательных программ высшего образования, в том числе:	единиц	0
6.2.1	программ бакалавриата и программ специалитета	единиц	0







	инвалидов и лиц с ограниченными возможностями здоровья с другими нарушениями	человек	0
	инвалидов и лиц с ограниченными возможностями здоровья со сложными дефектами (два и более нарушений)	человек	0
6.5.3	по заочной форме обучения	человек	0
	инвалидов и лиц с ограниченными возможностями здоровья с нарушениями зрения	человек	0
	инвалидов и лиц с ограниченными возможностями здоровья с нарушениями слуха	человек	0
	инвалидов и лиц с ограниченными возможностями здоровья с нарушениями опорно-двигательного аппарата	человек	0
	инвалидов и лиц с ограниченными возможностями здоровья с другими нарушениями	человек	0
	инвалидов и лиц с ограниченными возможностями здоровья со сложными дефектами (два и более нарушений)	человек	0
6.6	Общая численность инвалидов и лиц с ограниченными возможностями здоровья, обучающихся по адаптированным программам магистратуры, в том числе:	человек	0
6.6.1	по очной форме обучения	человек	0
	инвалидов и лиц с ограниченными возможностями здоровья с нарушениями зрения	человек	0
	инвалидов и лиц с ограниченными возможностями здоровья с нарушениями слуха	человек	0
	инвалидов и лиц с ограниченными возможностями здоровья с нарушениями опорно-двигательного аппарата	человек	0
	инвалидов и лиц с ограниченными возможностями здоровья с другими нарушениями	человек	0
	инвалидов и лиц с ограниченными возможностями здоровья со сложными дефектами (два и более нарушений)	человек	0
6.6.2	по очно-заочной форме обучения	человек	0
	инвалидов и лиц с ограниченными возможностями здоровья с нарушениями зрения	человек	0
	инвалидов и лиц с ограниченными возможностями здоровья с нарушениями слуха	человек	0
	инвалидов и лиц с ограниченными возможностями здоровья с нарушениями опорно-двигательного аппарата	человек	0
	инвалидов и лиц с ограниченными возможностями здоровья с другими нарушениями	человек	0
	инвалидов и лиц с ограниченными возможностями здоровья со сложными дефектами (два и более нарушений)	человек	0
6.6.3	по заочной форме обучения	человек	0
	инвалидов и лиц с ограниченными возможностями здоровья с нарушениями зрения	человек	0
	инвалидов и лиц с ограниченными возможностями здоровья с нарушениями слуха	человек	0
	инвалидов и лиц с ограниченными возможностями здоровья с нарушениями опорно-двигательного аппарата	человек	0
	инвалидов и лиц с ограниченными возможностями здоровья с другими нарушениями	человек	0
	инвалидов и лиц с ограниченными возможностями здоровья со сложными дефектами (два и более нарушений)	человек	0
6.7	Численность/удельный вес численности работников образовательной организации, прошедших повышение квалификации по вопросам получения высшего образования инвалидами и лицами с ограниченными возможностями здоровья, в общей численности работников образовательной организации, в том числе:	человек/%	89 / 57,79
6.7.1	численность/удельный вес профессорско-преподавательского состава, прошедшего повышение квалификации по вопросам получения высшего образования инвалидами и лицами с ограниченными возможностями здоровья, в общей численности профессорско-преподавательского состава	человек/%	29 / 100

6.7.2	численность/удельный вес учебно-вспомогательного персонала, прошедшего повышение квалификации по вопросам получения высшего образования инвалидами и лицами с ограниченными возможностями здоровья, в общей численности учебно-вспомогательного персонала	человек/%	0 / 0
-------	---	-----------	-------

