



МИНОБРНАУКИ РОССИИ

**Старооскольский геологоразведочный институт**

(филиал) федерального государственного бюджетного образовательного учреждения  
высшего образования

**«Российский государственный геологоразведочный университет  
имени Серго Орджоникидзе»  
(СГИ МГРИ)**

**УТВЕРЖДЕНО**

Решением Ученого совета  
Старооскольского геологоразведоч-  
ного института (филиала)  
ФГБОУ ВО «Российский государ-  
ственный геологоразведочный  
университет имени  
Серго Орджоникидзе»  
Протокол № 6 от 18.04.2024 г.

**ОТЧЕТ**

**по результатам самообследования за 2023 год**

г. Старый Оскол  
2024

Настоящий отчет составлен в соответствии с пунктом 3 части 2 статьи 29 Федерального закона от 29 декабря 2012 года № 273-ФЗ «Об образовании в Российской Федерации», требованиями приказа Министерства образования и науки Российской Федерации от 14 июня 2013 г. № 462 «Об утверждении порядка проведения самообследования образовательной организацией», а также с учетом методических рекомендаций по проведению самообследования образовательной организацией высшего образования.

Самообследование Старооскольского геологоразведочного института (филиала) МГРИ проводилось на основании приказа директора СГИ МГРИ от 09 января 2024 г. №1 (о/д).

Структура отчета включает: аналитическую часть отчета и результаты показателей самообследования за 2023 год.

Процедура самообследования включала следующие этапы:

- 1 Планирование и подготовку работ по самообследованию организации.
- 2 Организацию и проведение самообследования в организации.
- 3 Обобщение полученных результатов и на их основе формирование отчета.
- 4 Рассмотрение отчета ученым советом.

Отчет по самообследованию составлен по состоянию на 1 апреля текущего года.

Аналитическая часть отражает отчетность структурных подразделений Старооскольского геологоразведочного института(филиала), показатели самообследования рассчитаны на основании сведений, сформированных при подготовке формы статистического наблюдения № 1-Мониторинг за отчетный период в соответствии с требованиями к заполнению отчетности.

При самообследовании рассматривались следующие вопросы:

- общие сведения об образовательной организации;
- образовательная деятельность;
- научно-исследовательская деятельность;
- международная деятельность;
- внеучебная работа;
- материально-техническое обеспечение.

Отчет по результатам самообследования заслушан и одобрен на заседании ученого совета Старооскольского геологоразведочного института (филиала) МГРИ 18.04.2024 г. протокол № 6.

## Введение

Нормативной основой организации самообследования Старооскольского геолого-разведочного института (филиала) федерального государственного бюджетного образовательного учреждения высшего образования «Российский государственный геологоразведочный университет имени Серго Орджоникидзе» (СГИ МГРИ) являются следующие документы:

-Федеральный закон «Об образовании в Российской Федерации» № 273-ФЗ от 29.12.2012 г. (ст.28 п. 3, 13, ст.29 п.3).

-Приказ Министерства образования и науки Российской Федерации № 462 от 14.06.2013 г. «Об утверждении Порядка проведения самообследования образовательных организаций».

-Приказ Министерства образования и науки Российской Федерации № 1324 от 10.12.2013 г. «Об утверждении показателей деятельности образовательной организации, подлежащей самообследованию».

-Постановление Правительства Российской Федерации № 582 от 10.07.2013 г. «Об утверждении Правил размещения на официальном сайте образовательной организации в информационно-телекоммуникационной сети «Интернет» и обновления информации об образовательной организации».

Самообследование направлено на внутреннюю диагностику, выявление резервов и точек роста, а также определение векторов, ресурсов и движущих сил дальнейшего поступательного развития СГИ МГРИ.

Целью самообследования является обеспечение доступности и открытости информации о деятельности организации на основе анализа показателей.

В процессе самообследования реализуются диагностическая, оценочная и прогностическая функции.

В качестве основных методов исследования, используемых для проведения самообследования, выбраны следующие: метод анализа результатов деятельности (количественный и качественный анализ).

В процессе самообследования была проведена оценка образовательной деятельности, системы управления организации, содержания и качества подготовки обучающихся, организации учебного процесса, востребованности выпускников, качества кадрового, учебно-методического, библиотечно-информационного обеспечения, материально-технической базы, функционирования внутренней системы оценки качества образования, анализ показателей деятельности организации.

В структуру отчета включены аналитическая часть и результаты анализа показателей деятельности.

Аналитическая часть содержит разделы: общие сведения об образовательной организации; образовательная деятельность; научно-исследовательская деятельность; международная деятельность; внеучебная работа; материально-техническое обеспечение и условия получения образования инвалидами и лицами с ограниченными возможностями здоровья.

Показатели самообследования рассчитаны на основании сведений, отраженных в форме статистической отчетности «Мониторинг по основным направлениям деятельности образовательной организации высшего образования за 2023 г. (форма № 1-Мониторинг)» с применением программного обеспечения, размещенного на сайте.

## Аналитическая часть

### 1. ОБЩИЕ СВЕДЕНИЯ ОБ ОБРАЗОВАТЕЛЬНОЙ ОРГАНИЗАЦИИ

Старооскольский геологоразведочный институт (филиал) федерального государственного бюджетного образовательного учреждения высшего образования «Российский государственный геологоразведочный университет имени Серго Орджоникидзе» (СГИ МГРИ) является обособленным структурным подразделением федерального государственного бюджетного образовательного учреждения высшего образования «Российский государственный геологоразведочный университет имени Серго Орджоникидзе» (МГРИ), действует на основании Положения. Общие сведения приведены в таблице 1.

Таблица 1

<b>Полное наименование в соответствии со сведениями в уставе и лицензии на осуществление образовательной деятельности:</b>	Старооскольский геологоразведочный институт (филиал) федерального государственного бюджетного образовательного учреждения высшего образования «Российский государственный геологоразведочный университет имени Серго Орджоникидзе» (СГИ МГРИ)
<b>Дата создания образовательной организации:</b>	27.11.1934
<b>Прежние наименования образовательной организации:</b>	<ul style="list-style-type: none"><li>- Старооскольский геолого-гидро-геодезический техникум (приказ Главного Управления учебными заведениями НКТП СССР от 27 ноября 1934 года № 26/570);</li><li>- Старооскольский геологоразведочный техникум (Постановление Совета Министров СССР от 1 сентября 1938 г.);</li><li>- Старооскольский геологоразведочный техникум имени И.И. Малышева (Постановление Совета Министров РСФСР от 6 октября 1973. № 360, Приказ Министерства ВиССО от 6 октября 1973 № 324);</li><li>- Государственное образовательное учреждение среднего профессионального образования "Старооскольский геологоразведочный техникум имени И.И. Малышева" (Постановление Администрации местного самоуправления г. Старый Оскол и Старооскольского района от 8 февраля 1999 № 223);</li><li>- Федеральное государственное образовательное учреждение среднего профессионального образования "Старооскольский геологоразведочный техникум имени И.И. Малышева" (Приказ Федерального агентства по образованию от 22 февраля 2007 г. № 125);</li></ul>

	<ul style="list-style-type: none"> <li>- Федеральное государственное бюджетное образовательное учреждение среднего профессионального образования "Старооскольский геологоразведочный техникум имени И.И. Малышева" (Приказ Минобрнауки России от 30.12.2011 г. № 2915)</li> <li>- Старооскольский филиал федерального государственного бюджетного образовательного учреждения высшего профессионального образования «Российский государственный геологоразведочный университет имени Серго Орджоникидзе» (СОФ МГРИ-РГГРУ) (приказ Минобрнауки России от 06.12.2011 г. № 2793)</li> <li>- Старооскольский филиал федерального государственного бюджетного образовательного учреждения высшего образования «Российский государственный геологоразведочный университет имени Серго Орджоникидзе» (СОФ МГРИ-РГГРУ) (приказ Минобрнауки России от 17 сентября 2015 г. № 1024)</li> <li>- Старооскольский филиал федерального государственного бюджетного образовательного учреждения высшего профессионального образования «Российский государственный геологоразведочный университет имени Серго Орджоникидзе» (СОФ МГРИ) (приказ №42 о/д от 04.02.2019 г.)</li> <li>- Старооскольский геологоразведочный институт (филиал) федерального государственного бюджетного образовательного учреждения высшего профессионального образования «Российский государственный геологоразведочный университет имени Серго Орджоникидзе» СГИ МГРИ (приказ № 83 от 05.02.2024 г.)</li> </ul>
<b>Лицензия на право ведения образовательной деятельности</b>	Рег. № ЛО35-00115-77/00119552
<b>Свидетельство о государственной аккредитации</b>	От 02.04.2020 г. № 3384 серия 90А01, номер бланка 0003600
<b>Местонахождение (почтовый адрес):</b>	309530, Белгородская область, г. Старый Оскол, улица Ленина, д. 14/13
<b>Телефон (факс) приемной директора</b>	(4725) 225274
<b>Адрес электронной почты:</b>	<a href="mailto:info@sofmgri.ru">info@sofmgri.ru</a>
<b>Адрес сайта:</b>	<a href="http://www.sofmgri.ru">www.sofmgri.ru</a> .

**Цель (миссия), стратегические цели и задачи Старооскольского геологоразведочного института (филиала)**

Цель (миссия) деятельности филиала— реализация миссии Российского государственного геологоразведочного университета имени Серго Орджоникидзе, подготовка конкурентоспособных профессиональных кадров для приоритетных направлений экономики,

готовых к непрерывному самообразованию и повышению квалификации, гибко реагирующих на изменения в потребностях общества и востребованных этим обществом, способных на основе фундаментального знания и необходимой практической подготовки внести существенный вклад в развитие науки, образования, экономики и культуры Белгородской области, ЦФО и России в целом, осуществление научно-исследовательской, социально-культурной деятельности для удовлетворения духовных и иных нематериальных потребностей граждан в регионе.

Стратегическая цель – формирование многопрофильного филиала вуза- драйвера социально-экономического и инновационного развития региона и страны, внедряющего производственные технологии в образовательную и научно инновационную деятельность через кооперацию с ведущими предприятиями, инновационными структурами, академической научной общественностью, реализующего проектно-ориентированные модели подготовки студентов, направленные на формирование высокой конкурентоспособности и готовности выпускников к эффективной деятельности в экономической, политической, социальной и духовной сферах с целью обеспечения повышения качества жизни, сохранения и развития культуры региона.

### **Ключевые задачи формирования и развития Старооскольского геологоразведочного института (филиала)**

1 Создание комплекса образовательных и интеллектуальных продуктов, обеспечивающих высокую конкурентоспособность филиала, расширение взаимодействия, увеличение экспорта образовательных услуг, реализация совместных научных и образовательных проектов с партнерами.

2 Расширение портфеля образовательных программ на основе реализации принципа проектно-ориентированного обучения, привлечения студентов к решению актуальных для региона и страны научно- исследовательских, производственно-технологических и проектно- конструкторских задач для развития рынков будущего.

3. Развитие воспитательной деятельности, направленной на выявление и закрепление в регионе талантливой молодежи, становление ценностной сферы личности студентов и развитие их лидерских качеств; реализацию программ поддержки образовательной, научной, творческой и общественной деятельности обучающихся.

4. Развитие материально-технической базы на основе передовых цифровых, интеллектуальных производственных технологий и совершенствование социально-культурной инфраструктуры, обеспечивающей современный уровень образовательного процесса и научно исследовательской деятельности и нацеленной на реализацию концепции доступной среды, формирование базы для осуществления онлайн-обучения.

### **Система управления образовательным учреждением**

Управления СГИ МГРИ осуществляется в соответствии с законодательством Российской Федерации и Уставом Российского государственного геологоразведочного университета и Положением о СГИ МГРИ.

Органами управления являются конференция работников и обучающихся, ученый совет СГИ МГРИ.

Общее руководство СГИ МГРИ осуществляет выборный представительный орган - Ученый совет СГИ МГРИ.

Состав ученого совета утвержден приказом директора СГИ МГРИ. Полномочия ученого совета определены уставом университета и Положением об ученом совете. В его состав входят заместители директора, заведующие отделениями, руководители структурных подразделений СГИ МГРИ, заведующие кафедрами, представители студенческого самоуправления.

Директор осуществляет непосредственное управление деятельностью СГИ МГРИ на принципах единоначалия и несет персональную ответственность за качество подготовки

обучающихся, соблюдение финансовой дисциплины, достоверность учета и отчетности, сохранность имущества и других материальных ценностей, находящихся в оперативном управлении СГИ МГРИ, соблюдение трудовых прав работников и прав обучающихся, а также соблюдение и исполнение законодательства РФ.

В целях повышения эффективности управления отдельными направлениями деятельности введены должности заместителей директора СГИ МГРИ:

- заместитель директора по среднему профессиональному образованию;
- заместитель директора по науке и высшему образованию,
- заместитель директора по развитию.

Оперативное руководство структурными подразделениями осуществляется их руководителями.

Основной учебной и научной структурной единицей СГИ МГРИ является кафедра, предметно-цикловая комиссия, ОПОП обеспечивающая выполнение его основных задач в учебно-воспитательном процессе, научной деятельности, подготовке и повышении квалификации профессорско-преподавательского состава.

Кафедру возглавляет заведующий, избираемый ученым советом путем тайного голосования на срок до 5 лет из числа наиболее квалифицированных и авторитетных специалистов, отвечающих установленным. Руководитель ОПОП и председатель ПЦК ежегодно назначаются приказом директора СГИ МГРИ.

Участие в управлении СГИ МГРИ таких социальных партнеров как работодатели, региональные отраслевые органы управления, учебные заведения-партнеры, обеспечивается через:

- участие в коллегиальных органах управления СГИ МГРИ;
- участие в работе государственных экзаменационных комиссий при проведении Государственной итоговой аттестации выпускников по всем специальностям и направлениям подготовки СГИ МГРИ;
- участие в проведении экзаменов квалификационных;
- привлечение к формированию образовательных программ по специальностям и требованиям к выпускникам, а также выработке предложений по корректировке образовательных программ.

В целях учета мнения обучающихся и педагогических работников по вопросам управления СГИ МГРИ и при принятии локальных нормативных актов, затрагивающих их права и законные интересы, по инициативе обучающихся и педагогических работников в СГИ МГРИ:

1) создан Студенческий совет, который сформирован из числа представителей обучающихся. Студенческий совет возглавляет председатель совета, избранный из числа членов совета на срок 1 год простым большинством голосов.

Структура, порядок формирования, срок полномочий и компетенция Студенческого совета, а также порядок принятия Студенческим советом решений и выступления от имени СГИ МГРИ определяются Положением о Студенческом совете.

2) действуют первичная профсоюзная организация работников СГИ МГРИ.

Таким образом, организация управления СГИ МГРИ соответствует требованиям Устава МГРИ и Положения о СГИ МГРИ. Сложившаяся система управления СГИ МГРИ обеспечивает выполнение действующего законодательства РФ в области образования и собственных нормативных актов в целях создания эффективной системы управления содержанием и качеством подготовки специалистов.

Структура СГИ МГРИ и система управления им изменяются при изменении нормативных документов, численности студентов, требований к подготовке специалистов и направлены на совершенствование учебного процесса в целом.

В локальных актах СГИ МГРИ определена роль и место каждого подразделения и сотрудника в системе функционирования СГИ МГРИ с целью формирования коллектива единомышленников.

Деятельность каждого подразделения регламентируется положением о структурном подразделении, которое разработано в соответствии с законодательством Российской Федерации, Уставом МГРИ, Положением СГИ МГРИ.

При формировании системы менеджмента качества, в рамках изучения функционирования процессов, происходящих в СГИ МГРИ, сделан анализ взаимодействия всех структурных подразделений. На основании проведенного анализа внесены необходимые корректировки в положения о структурных подразделениях, а также в должностные обязанности работников подразделений.

Положения определяют статус, функции, основные задачи, структуру, права и обязанности каждого структурного подразделения, его взаимоотношения с другими подразделениями СГИ МГРИ.

Задачи, основные права, обязанности и ответственность работников при осуществлении ими трудовой деятельности согласно занимаемой должности, установлены должностными инструкциями.

Должностные инструкции разработаны и утверждены для всех должностей в соответствии со штатным расписанием в СГИ МГРИ.

С помощью должностных инструкций были решены следующие задачи:

- четко сформулированы трудовые функции всех работников;
- скоординированы действия работников;
- отсутствие дублирования функций;
- равномерное распределение нагрузки на работников; – определена необходимая квалификация персонала.

Структурные подразделения между собой осуществляют взаимодействие с помощью информационно-коммуникативных электронных ресурсов. Это взаимодействие организуется отделом ОАиТ.

Таким образом, СГИ МГРИ имеет собственную нормативную и организационно-распорядительную документацию, соответствующую законодательству Российской Федерации, и обеспечивающую взаимодействие структурных подразделений образовательного учреждения.

Действующая структура СГИ МГРИ позволяет реализовать все требования, соответствующие Положению о филиале.

Организация деятельности Старооскольского геологоразведочного института (филиала) регламентируется нормативными организационно-распорядительными документами различного уровня:

- нормативными локальными актами МГРИ;
- нормативными локальными актами СГИ МГРИ, регламентирующими основные направления деятельности Старооскольского геологоразведочного института (филиала) и работу структур, их осуществляющих;
- нормативными документами структурных подразделений СГИ МГРИ.

Актуализация действующих, а также разработка новых регламентирующих документов, осуществляется в соответствии с изменениями федерального законодательства.

В своей работе СГИ МГРИ руководствуется программой стратегического развития Старооскольского геологоразведочного института (филиала).

Основной целью программы является обеспечение устойчивого развития СГИ МГРИ и достижение соответствия основным критериям статуса МГРИ.

Программные мероприятия представляют собой систему взаимоувязанных действий, обеспечивающих решение сформулированных стратегических задач и направленных:

- на развитие и совершенствование образовательного процесса;
- на формирование качественного развития контингента обучающихся;



- на развитие и совершенствование научно-исследовательского процесса;
- на развитие кадрового потенциала СГИ МГРИ;
- на развитие и совершенствование практикоориентированной и научной подготовки студентов на основе формируемой системы социального партнерства;
- на модернизацию инфраструктуры СГИ МГРИ.

Важным фактором новой концепции образования становится формирование у обучающихся умений учиться, развитие у них способности и готовности к самостоятельной познавательной деятельности с использованием современных и перспективных образовательных технологий, что позволит придать образованию непрерывный характер, способствующий саморазвитию и самореализации личности. В связи с этим, Старооскольский геологоразведочный институт (филиал) считает основной задачей развитие триады наука/образование/высокотехнологичное производство.

Ожидаемый результат реализации программы: устойчивое развитие СГИ МГРИ. Обеспечение высокого уровня подготовки специалистов по образовательным программам среднего профессионального и высшего образования, профессионального обучения, а также подготовки и переподготовки кадров для инновационного освоения недр по программам дополнительного профессионального образования.

Основными планируемыми результатами деятельности СГИ МГРИ являются:

- выполнение государственного задания на подготовку специалистов среднего звена;
- выполнение лицензионных требований;
- выполнение требований ФГОС;
- достижение индикаторов Программы стратегического развития Старооскольского геологоразведочного института (филиала);
- выполнение плана финансово-хозяйственной деятельности;
- выполнение требуемых значений показателей эффективности деятельности образовательных учреждений.

## **2. ОЦЕНКА ОБРАЗОВАТЕЛЬНОЙ ДЕЯТЕЛЬНОСТИ**

Образовательная деятельность Старооскольского геологоразведочного института (филиала) Российского государственного геологоразведочного университета направлена на реализацию государственной политики в области образования – обеспечение доступности и повышение качества всех уровней образования в соответствии с требованиями современного развития экономики и потребностями общества, обновление основных образовательных программ в соответствии ФГОС нового поколения, совершенствование форм воспитательной и внеучебной деятельности со студентами.

Структура подготовки специалистов является непрерывной, состоящей из последовательных уровней образования, и включает реализацию основных и дополнительных образовательных программ:

- основные образовательные программы среднего профессионального образования – программы подготовки специалистов среднего звена;
- основные образовательные программы высшего образования – программы специалитета и программы бакалавриата;
- программы профессионального обучения;
- программы дополнительного образования – программы дополнительного профессионального образования, программы дополнительного образования детей и взрослых.



СОФ МГРИ демонстрирует положительную динамику ключевых показателей работы в течение 5 лет



Наименование показателя	2019	2020	2021	2022	2023   Динамика	Медианные значения по		
						РФ	субъекту	ведомственной принадлежности
<b>Е.1. Образовательная деятельность</b> <small>Средний балл ЕГЭ студентов, принятых по результатам ЕГЭ на обучение по очной форме по программам бакалавриата и специализированного обучения за счет средств соответствующих бюджетов бюджетной системы Российской Федерации и с оплатой стоимости затрат на обучение физическими и юридическими лицами</small>	0,00	0,00	55,00	85,30	52,70   ▼ -38,2%	63,87	64,87	64,34
<b>Е.2. Научно-исследовательская деятельность</b> <small>Объем НИОКР в расчете на одного научно-педагогического работника, за исключением ППС из числа работников предприятий и организаций (кроме образовательных), привлеченных к образовательной деятельности по реализации образовательных программ бакалавриата, специализации, магистратуры</small>	100,75	104,17	182,93	158,78	202,61   ▲ +27,8%	126,70	116,50	131,20
<b>Е.4. Финансово-экономическая деятельность</b> <small>Доходы образовательной организации из всех источников в расчете на одного МЭР</small>	6 568,00	5 278,90	6 702,66	6 449,30	8 272,71   ▲ +28,3%	3 489,10	3 644,40	3 496,60
<b>Е.5. Зарплата ППС</b> <small>Средняя заработная плата профессорско-преподавательского состава и средняя заработная плата по экономическим регионам</small>	202,09	195,32	208,50	217,75	215,51   ▼ -1,0%	205,40	212,20	208,20
<b>Е.7. Контингент студентов</b> <small>Приведенный контингент студентов</small>	51,10	74,50	82,90	87,00	104,10   ▲ +18,7%	254,75	251,90	273,05
<b>Е.8. Дополнительный показатель</b> <small>Численность сотрудников, из числа профессорско-преподавательского состава (приведенная к доле ставки), имеющих ученые степени кандидата или доктора наук, в расчете на 100 студентов</small>	3,12	3,18	3,08	3,61	3,66   ▲ +1,4%	3,39	3,66	3,34

## 2.1. Основные профессиональные образовательные программы среднего профессионального образования

Содержание подготовки обучающихся определено Федеральными государственными образовательными стандартами по соответствующим специальностям.

В соответствии с лицензией на право ведения образовательной деятельности в отчетном периоде Старооскольский геологоразведочный институт (филиал) осуществлял образовательную деятельность по:

14 основным образовательным программам среднего профессионального образования - программам подготовки специалистов среднего звена:

Код специальности	Наименование специальности
15.02.03	Техническая эксплуатация гидравлических машин, гидроприводов и гидропневмоавтоматики
21.02.02	Бурение нефтяных и газовых скважин
21.02.20	Прикладная геодезия
21.02.08	
21.02.09	Гидрогеология и инженерная геология
21.02.10	Геология и разведка нефтяных и газовых месторождений
21.02.11	Геофизические методы поисков и разведки месторождений полезных ископаемых
21.02.12	Технология и техника разведки месторождений полезных ископаемых
21.02.13	Геологическая съемка, поиски и разведка месторождений полезных ископаемых
21.02.14	Маркшейдерское дело
23.02.03	Техническое обслуживание и ремонт автомобильного транспорта
23.02.01	Организация перевозок и управление на транспорте (по видам)
21.02.19	Землеустройство
21.02.04	

40.02.01	Право и организация социального обеспечения
38.02.01	Экономика и бухгалтерский учет (по отраслям)

- 7 основным образовательным программам высшего образования, в том числе: программам специалитета

Код	Наименование программы специалитета
<b>21.05.02</b>	Прикладная геология
<b>21.05.03</b>	Технология геологической разведки
<b>21.05.04</b>	Горное дело

программам бакалавриата:

Код	Наименование программы бакалавриата
<b>05.03.06</b>	Экология и природопользование, профиль: Геоэкология
<b>21.03.01</b>	Нефтегазовое дело, профиль: Бурение нефтяных и газовых скважин
<b>38.03.01</b>	Экономика, профиль Экономика предприятий и организаций; профиль Экономическая безопасность и правовое обеспечение хозяйственной деятельности предприятий
<b>38.03.02</b>	Менеджмент, профиль Производственный менеджмент

Обучение в СГИ МГРИ по основным образовательным программам осуществляется в очной, очно-заочной и заочной формах в том числе на условиях:

- по программам СПО – за счет федерального бюджета и по договорам на оказание образовательных услуг;

- по программам высшего образования – за счет федерального бюджета и по договорам на оказание образовательных услуг.

Качество подготовки специалистов начинается с отбора абитуриентов на стадии приема в образовательную организацию. Грамотно построенная профориентационная работа позволяет привлекать мотивированных абитуриентов.

Организацию приема на 1 курс для обучения в Старооскольском геологоразведочном институте(филиале) обеспечивает Приемная комиссия МГРИ. Приемная комиссия действует на основании Положения, утвержденного ректором, в вопросах проведения всех процедур приема подчиняется председателю, ответственному секретарю приемной комиссии в МГРИ.

К приему абитуриентов в 2023 году были объявлены:

- 14 образовательных программ среднего профессионального образования;
- 5 специальностей /7 образовательных программ высшего образования.

**Прием абитуриентов по специальностям среднего профессионального образования** — программам подготовки специалистов среднего звена очной формы обучения проводился на места за счет средств федерального бюджета, а также на места с оплатой стоимости обучения; заочной формы обучения осуществлялся только на места с оплатой стоимости обучения.

**Прием абитуриентов для обучения по программам высшего образования** очной формы обучения — программам бакалавриата и специалитета осуществлялся на места за счет средств федерального бюджета, а также на места с оплатой стоимости обучения; очно-

заочной формы обучения – программам бакалавриата на места с оплатой стоимости обучения, заочной формы обучения - программам специалитета осуществлялся только на места с оплатой стоимости обучения

По результатам проведения открытого публичного конкурса, приказом Министерства просвещения РФ, утверждены контрольные цифры приема по специальностям среднего профессионального образования.

Всего выделено:

↪ 250 мест за счет средств федерального бюджета – по очной форме обучения для поступающих на базе основного общего образования (9 кл.).

По очной и заочной форме обучения на базе среднего общего образования (11 кл.) по образовательным программам СПО прием документов осуществлялся только на места с оплатой стоимости обучения.

В разрезе специальностей КЦП выглядят следующим образом:

Код	Специальность	Контрольные цифры приема (в т.ч. по целевому приему)	
		<b>очная</b> форма обучения	
		на базе основного общего образования	на базе среднего общего образования
15.02.03	Техническая эксплуатация гидравлических машин, гидроприводов и гидропневмоавтоматики	25	–
21.02.02	Бурение нефтяных и газовых скважин	25	–
21.02.09	Гидрогеология и инженерная геология	25	–
21.02.10	Геология и разведка нефтяных и газовых месторождений	25	–
21.02.11	Геофизические методы поисков и разведки месторождений полезных ископаемых	25	–
21.02.12	Технология и техника разведки месторождений полезных ископаемых	25	–
21.02.13	Геологическая съемка, поиски и разведка месторождений полезных ископаемых	25	–
21.02.14	Маркшейдерское дело	25	–
21.02.19	Землеустройство	25	–
21.02.20	Прикладная геодезия	25	–

Прием заявлений осуществлялся в сроки, установленные Правилами приема в МГРИ на очную форму обучения:

↪ начало приема документов – 15 июня;

↪ завершение приема документов – 15 августа, при наличии свободных мест – до 25 ноября.

На заочную форму обучения:

↪ начало приема документов – 15 июня;  
 ↪ завершение приема документов – 25 сентября, при наличии свободных мест – до 25 ноября.

Условия конкурса — общий конкурс, без вступительных испытаний.

Итоги приема студентов по специальностям среднего профессионального образования на очную форму обучения выглядят следующим образом:

**на базе основного общего образования (9 классов)**

№ п/п	Специальность	План приема		всего подано заявлений	Зачислено	
		КЦП (бюджет)	Договор		Бюджет	Договор
1.	15.02.03 Техническая эксплуатация гидравлических машин, гидроприводов и гидропневмоавтоматики	25	-	54	25	-
2.	20.02.01 Экологическая безопасность	-	20	15	-	0
3.	21.02.02 Бурение нефтяных и газовых скважин	25	25	147 (из них 32 договор)	25	14
4.	21.02.09 Гидрогеология и инженерная геология	25	-	67	25	-
5.	21.02.10 Геология и разведка нефтяных и газовых месторождений	25	-	85	25	-
6.	21.02.11 Геофизические методы поисков и разведки месторождений полезных ископаемых	25	-	73	25	-
7.	21.02.12 Технология и техника разведки месторождений полезных ископаемых	25	-	78	25	-
8.	21.02.13 Геологическая съемка, поиски и разведка месторождений полезных ископаемых	25	-	68	25	-
9.	21.02.14 Маркшейдерское дело	25	20	132 (из них 27 договор)	25	13
10.	21.04.19 Землеустройство	25	-	96	25	-
11.	21.02.20 Прикладная геодезия	25	20	164 (из них 42 договор)	25	14
12.	23.02.01 Организация перевозок и управление на транспорте (по видам)	-	25	27	-	15
13.	38.02.01 Экономика и бухгалтерский учет (по отраслям)	-	20	9	-	0
14.	38.02.06 Финансы	-	25	10	-	0
15.	40.02.01 Право и организация социального обеспечения	-	50	97	-	46
	<b>ВСЕГО</b>	<b>250</b>	<b>205</b>	<b>972 (из них 259 договор)</b>	<b>210</b>	<b>102</b>

**на базе среднего общего образования (11 классов очной формы обучения)**

№ п/п	Специальность	План приема		всего подано заявлений	Зачислено	
		КЦП (бюджет)	Договор		Бюджет	Договор
1.	40.02.01 Право и организация социального обеспечения	-	25	13	-	8
	<b>ВСЕГО</b>	<b>-</b>	<b>25</b>	<b>13</b>	<b>-</b>	<b>8</b>

*на базе среднего общего образования (11 классов заочной формы обучения)*

№ п/п	Специальность	План приема		всего подано заявлений	Зачислено	
		Договор			Договор	
1.	21.02.11 Геофизические методы поисков и разведки месторождений полезных ископаемых	15		4	0	
2.	38.02.01 Экономика и бухгалтерский учет	15		0	0	
3.	40.02.01 «Право и организация социального обеспечения»	15		6	0	
	<b>ВСЕГО</b>	<b>45</b>		<b>10</b>	<b>0</b>	

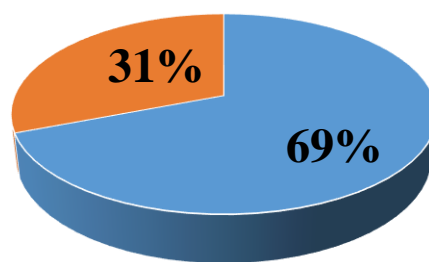


**ВСЕГО ПОДАНО ЗАЯВЛЕНИЙ — 972** в том числе:

↳ на места за счет средств федерального бюджета – **713**

↳ на места по договорам с полным возмещением затрат на обучение – **259**.

Количество зачисленных абитуриентов на программы среднего профессионального образования



■ на бюджетные места ■ на места с оплатой обучения

**ВСЕГО ЗАЧИСЛЕНО** — **360** человек, в том числе:

↪ на места за счет средств федерального бюджета — **250** (из 250),

↪ на места с оплатой стоимости обучения — **110**.

Сроки приема документов у поступающих на высшее образование определены Правилами приема в МГРИ для очной, очно-заочной и заочной формы обучения:

↪ начало — 20 июня;

↪ завершение на бюджетные места — 25 июля (для поступающих по ЕГЭ), 12 июля (для поступающих по результатам внутренних экзаменов);

↪ завершение на места с оплатой обучения — 18 августа (для поступающих по ЕГЭ), 8 августа (для поступающих по результатам внутренних экзаменов).

Условия конкурса — по результатам ЕГЭ, по результатам вступительных испытаний (для отдельных категорий абитуриентов).

Вступительные экзамены:

↪ русский язык, математика, физика или информатика и ИКТ — группа специальностей «Прикладная геология, Горное дело, Технология геологической разведки, Нефтегазовое дело»;

↪ русский язык, математика, обществознание — группа специальностей «Экономика».

Итоги приема на бюджетные места очной формы обучения:

№ п/п	Наименование направления подготовки	План приема	Всего подано заявлений	Зачислено
<b>Бакалавриат</b>				
1	21.03.01 Нефтегазовое дело	8	27	8
<b>Специалитет</b>				
1	21.05.02 Прикладная геология	10	29	10
3	21.05.04 Горное дело	15	39	15
	<b>ВСЕГО</b>	<b>33</b>	<b>95</b>	<b>33</b>

Итоги приема на места с оплатой обучения:

№ п/п	Наименование направления подготовки	План приема			Всего подано заявлений			Зачислено		
		очн. форма обуч.	очн. – заоч. форма обуч.	заоч. форма обуч.	очн. форма обуч.	очн. – заоч. форма обуч.	заоч. форма обуч.	очн. форма обуч.	очн. – заоч. форма обуч.	заоч. форма обуч.
<b>Специалитет</b>										
1	21.05.02 Прикладная геология	30	-	40	12		27	2	-	15
2	21.05.03 Технология геологической разведки	-	-	40	-		28	-	-	15
3	21.05.04 Горное дело	25	-	60	9		58	4	-	44
<b>Бакалавриат</b>										
4	38.03.01 Экономика	-	40	-	-	48	-	-	28	-
5	21.03.01 Нефтегазовое дело	27	-	-	14		-	5	-	-
<b>ВСЕГО</b>		<b>82</b>	<b>40</b>	<b>140</b>	<b>35</b>	<b>48</b>	<b>82</b>	<b>11</b>	<b>28</b>	<b>74</b>



**ВСЕГО ПОДАНО ЗАЯВЛЕНИЙ — 260**, в том числе очная форма обучения по условиям участия в конкурсе:

↳ по результатам ЕГЭ — 13;

↳ по результатам вступительных испытаний образовательной организации — 22.

На очную форму зачислено **44** человека.

Очно-заочная форма обучения по условиям участия в конкурсе:



↳ по результатам ЕГЭ — 1;

↳ по результатам вступительных испытаний образовательной организации — 47.

Всего зачислено на очно-заочную форму обучения – 28 человек.

Заочная форма обучения по условиям участия в конкурсе:

↳ по результатам ЕГЭ — 2;

↳ по результатам вступительных испытаний образовательной организации — 79.

Всего зачислено на заочную форму обучения – 74 человека.



**Информационное сопровождение приемной кампании** обеспечивается через:

— размещение на сайте Старооскольского геологоразведочного института(филиала) нормативных, мониторинговых и информационных материалов;

— формирование и передачу данных в федеральную информационную систему ГИА и приема по схеме передачи данных № 1, в режиме автоматизированной передачи данных по защищенным каналам; завершено формирование приказов о зачислении на заочную форму обучения;

— заполнение форм статистической отчетности на сайте «Госзадания и госучета», в разделе «Мониторинг приемной кампании».

**Подводя итоги** набора студентов для обучения по образовательным программам подготовки специалистов среднего звена за счет средств федерального бюджета, реализуемым Старооскольским геологоразведочным институтом (филиалом) следует отметить, что контрольные цифры приема по образовательным программам среднего профессионального образования на базе основного общего образования (9 кл.), а также образовательным программам высшего образования полностью выполнены.

## Контингент обучающихся по основным образовательным программам среднего профессионального и высшего образования на конец отчетного периода



Наименование направления подготовки, специальности	Код специальности, направления подготовки	Контингент студентов	из них по условиям получения образования		из них по форме обучения			из них иностран-ных граж-дан, в т.ч. из стран СНГ
			за счет бюджетов всех уровней	с полным возмещением стоимости обучения	очная	очно-заочная	заочная	
<b>Всего обучающихся</b>		<b>1519</b>	<b>864</b>	<b>655</b>	<b>1094</b>	<b>16</b>	<b>409</b>	<b>87</b>
<b>Программы среднего профессионального образования - всего</b>		<b>1165</b>	<b>894</b>	<b>271</b>	<b>1125</b>	<b>-</b>	<b>40</b>	<b>9</b>
в том числе по специальностям: Геологическая съемка, поиски и разведка месторождений полезных ископаемых	21.02.13	85	84	1	85	-	-	-
Геофизические методы поисков и разведки месторождений полезных ископаемых	21.02.11	96	89	7	89	-	7	-
Гидрогеология и инженерная геология	21.02.09	85	85	-	85	-	-	1
Технология и техника разведки месторождений полезных ископаемых	21.02.12	90	90	-	90	-	-	-
Геология и разведка нефтяных и газовых месторождений	21.02.10	90	85	5	90	-	-	3
Бурение нефтяных и газовых скважин	21.02.02	120	92	28	120	-	-	2
Прикладная геодезия	21.02.08	71	66	5	71	-	-	-
	21.02.20	39	25	14	39	-	-	-
Маркшейдерское дело	21.02.14	87	62	25	75	-	12	2
Техническая эксплуатация гидравлических машин, гидроприводов и гидропневмоавтоматики	15.02.03	91	91	0	91	-	-	-
Организация перевозок и управление на транспорте (по видам)	23.02.01	15	-	15	15	-	-	-
Техническое обслуживание и ремонт автомобильного транспорта	23.02.03	12	-	12	12	-	-	-
Право и организация социального обеспечения	40.02.01	166	15	151	145	-	21	1
Землеустройство	21.02.04	70	70	-	70	-	-	-
	21.02.19	25	25	-	25	-	-	-
Экономика и бухгалтерский учёт (по отраслям)	38.02.01	23	15	8	23	-	-	-
<b>Программы высшего образования</b>		<b>541</b>	<b>53</b>	<b>488</b>	<b>94</b>	<b>41</b>	<b>406</b>	<b>74</b>
<b>Программы бакалавриата - всего</b>		<b>91</b>	<b>8</b>	<b>83</b>	<b>13</b>	<b>41</b>	<b>37</b>	<b>14</b>
Нефтегазовое дело	21.03.01	22	8	14	13	0	9	1
Экономика	38.03.01	69	0	69	0	41	28	13
<b>Программы специалитета - всего</b>		<b>450</b>	<b>45</b>	<b>405</b>	<b>81</b>	<b>0</b>	<b>369</b>	<b>60</b>
в том числе по специальностям:	21.05.04	233	30	203	37	0	196	4
Прикладная геология	21.05.02	127	15	112	44	0	83	30
Технология геологической разведки	21.05.03	90	0	90	0	0	90	26

Организация образовательного процесса в СГИ МГРИ регламентируется основными образовательными программами высшего образования (ОПОП ВО) и основными профессиональными программами СПО, разработанными на основе федеральных государственных образовательных стандартов и примерных образовательных программ.

ОПОП ВО и ОП СПО включают в себя учебный план, календарный учебный график, рабочие программы учебных дисциплин (модулей), программы практик, программы ГИА и другие материалы, обеспечивающие учебный процесс и качество подготовки обучающихся.

На основе рабочих программ с учетом требований ФГОС СПО разработаны методические указания и рекомендации к лабораторным и практическим занятиям указания по выполнению контрольных и курсовых работ (проектов) и др., разработаны фонды и комплекты оценочных средств.

Анализ, разработку, обсуждение и качество учебно-методических материалов обеспечивают учебно-методические отделы, руководители образовательных программ, предметно-цикловые комиссии, кафедры СГИ МГРИ.

Образовательная деятельность в СГИ МГРИ организуется в соответствии с утвержденными директором СГИ МГРИ учебными планами и календарными учебными графиками, рабочими программами воспитания и календарными планами воспитательной работы, в соответствии с которыми составляется расписание занятий по каждой специальности и направлению подготовки.

В соответствии с указанными нормативными актами установлено начало учебного года:

- по очной форме обучения с 1 сентября;
- по очно-заочной форме с 01 сентября;
- по заочной форме с 01 сентября.

Окончание учебного года определяется учебным планом конкретной специальности и направления подготовки, в зависимости от формы обучения.

Учебная деятельность обучающихся предусматривает учебные занятия (урок, практическое занятие, лабораторное занятие, консультация, лекция), самостоятельную работу, выполнение курсовой работы (проекта), практику, а также другие виды учебной деятельности, определенные учебным планом и календарным планом воспитательной работы.

Объем учебных занятий и практики для студентов СПО не превышает 36 академических часа в неделю, включая все виды аудиторной и внеаудиторной нагрузки.

Для всех видов аудиторных занятий установлен академический час продолжительностью 45 минут.

Продолжительность учебной недели — шестидневная. Режим работы односменный.

Объем обязательных аудиторных занятий и практики для студентов, обучающихся в очной форме, соответствует норме — 36 академических часов в неделю, что отражено в расписании учебных занятий.

Максимальный объем аудиторной учебной нагрузки обучающихся при освоении образовательной программы СПО в заочной форме составляет 160 часов в год. В максимальный объем аудиторной учебной нагрузки при заочной форме обучения не входят учебная и производственная практика в составе ПМ, реализуемые обучающимися самостоятельно с представлением и последующей защитой отчета. Продолжительность обязательных учебных (аудиторных) занятий при заочной форме не превышает 8 часов в день.

При освоении образовательной программы ВО максимальный объем аудиторной учебной нагрузки обучающихся в заочной форме составляет не более 200 часов в год обязательной контактной работы. Продолжительность обязательных учебных (аудиторных) занятий при заочной форме не превышает 5 пар в день.

Основной формой организации образовательного процесса при заочной форме обучения является лабораторно-экзаменационная сессия, включающая в себя весь комплекс

лабораторно-практических работ, теоретического обучения и оценочных мероприятий (промежуточная и итоговая аттестация), периодичность и сроки проведения сессии устанавливаются в графике учебного процесса рабочего учебного плана по конкретным программам подготовки специалистов среднего звена.

Продолжительность каникулярного времени находится в пределах 8–11 недель в год, в зимний период установлены каникулы продолжительностью 2 недели.

При освоении образовательной программы ВО общий объем каникулярного времени в течение учебного года составляет не менее 49 календарных дней при продолжительности учебного года более 300 календарных дней и не менее 21 календарного дня при продолжительности учебного года не менее 100 и не более 300 календарных дней.

Промежуточная аттестация, в соответствии с требованиями ФГОС СПО осуществляется, как рассредоточено (экзамены и зачеты планируются по окончании освоения учебных дисциплин, МДК и профессиональных модулей в целом), так и концентрированно.

В условиях работы на основе компетентностной модели образования контроль над процессом обучения стал непрерывным и многоаспектным. Для решения этой проблемы в целях оценки качества образования по каждой дисциплине и междисциплинарному курсу созданы фонды оценочных средств. Они обеспечивают контроль качества и управление процессом формирования компетенций студентов.

Виды контроля: диагностирующий (входной контроль), текущий, рубежный и итоговый (промежуточная аттестация) по дисциплине, МДК, ПМ.

Диагностирующий (входной) контроль проводится с целью выявления степени реальной готовности обучающихся к освоению учебного материала дисциплины, МДК и определения начального уровня знаний, умений и навыков, на базе которых будут формироваться компетенции данной дисциплины, МДК.

Итоги входного контроля предназначены для коррекции учебно-методических материалов, тематики курса, методов организации аудиторной и самостоятельной работы студентов.

Текущий контроль призван определить уровень студентов в изучении дисциплины, МДК и диагностировать затруднения в изучении материала, продемонстрировать эффективность выбранных средств и методов обучения.

Формами текущего контроля являются тесты, контрольные работы, анализ конкретных профессиональных ситуаций (кейсов), эссе, дискуссии, деловые игры, практические и лабораторные занятия, творческие работы, групповые или индивидуальные проекты, презентации, устные выступления.

Планирование текущего контроля неразрывно связано с планированием аудиторной и самостоятельной работы студентов и играет важную роль в обеспечении компетентностной направленности обучения.

Рубежный контроль является контрольной точкой перед завершением учебной дисциплины или междисциплинарного курса и проводится с целью комплексной оценки уровня освоения программного материала.

Итоговый контроль направлен на проверку знаний, умений и на определение уровня сформированности общих и профессиональных компетенций в целом.

В рабочие учебные планы подготовки специалистов среднего звена на базе основного общего образования включен цикл общеобразовательных дисциплин в объеме 1476 часов. Это количество часов соответствует рекомендациям по реализации основной образовательной программы среднего общего образования образовательными организациями, реализующими среднее профессиональное образование.

Сроки реализации основных профессиональных образовательных программ подготовки специалистов среднего звена базовой подготовки при очной форме обучения составляет для лиц, обучающихся:

на базе основного общего образования - 3 года 10 месяцев (199 недель), 2 года 10 месяцев (147 недель);

на базе среднего общего образования - 2 года 10 месяцев (147 недель), 1 год 10 месяцев (95 недель).

Сроки реализации основных образовательных программ высшего образования составляет:

- по очной форме обучения:
  - бакалавриат – 4 года (240 з.е)
  - специалитет – 5 лет (300 з.е), специальность 21.05.04 «Горное дело» - 5.5 лет (330 з.е.)
- по очно-заочной форме обучения:
  - бакалавриат – 4, 5 года (240 з.е)
  - по заочной форме – срок реализации ОПОП по отношению к нормативному увеличивается на 1 год.

Контроль качества освоения образовательных программ осуществляется путем проведения текущего контроля успеваемости, промежуточной аттестации обучающихся и итоговой аттестации выпускников.

Промежуточная аттестация студентов проводится в виде зачета, дифференцированного зачета или экзамена, в форме курсового проектирования.

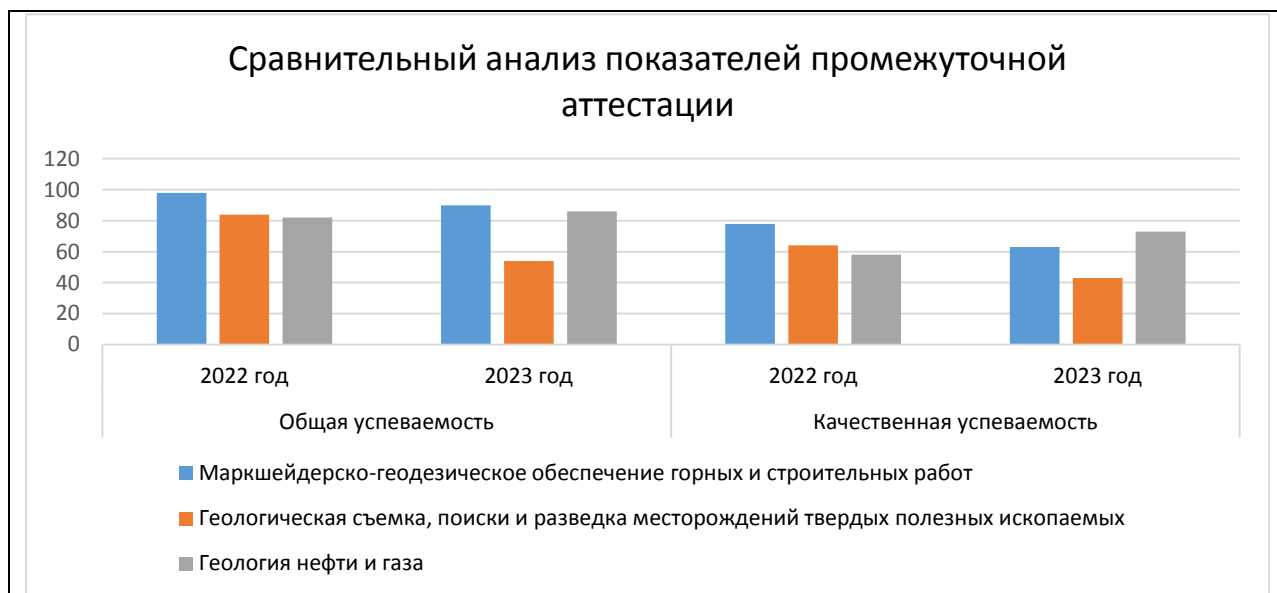
### **Показатели промежуточной аттестации в 2023 г. обучающихся по образовательным программам высшего образования (в разрезе специальностей)**

Анализ промежуточной аттестации показал, что общая успеваемость студентов ВО в 2023 г. составляет 76,4 %, успеваемость студентов очной формы обучения составляет 76,6 %, успеваемость студентов очно-заочной формы обучения - 80 %, заочной формы обучения – 72,8 %

Общие показатели качественной успеваемости студентов очной формы обучения составляют 59,6 %, студентов очно-заочной формы обучения - 62 %, студентов заочной формы обучения – 65,6 %.

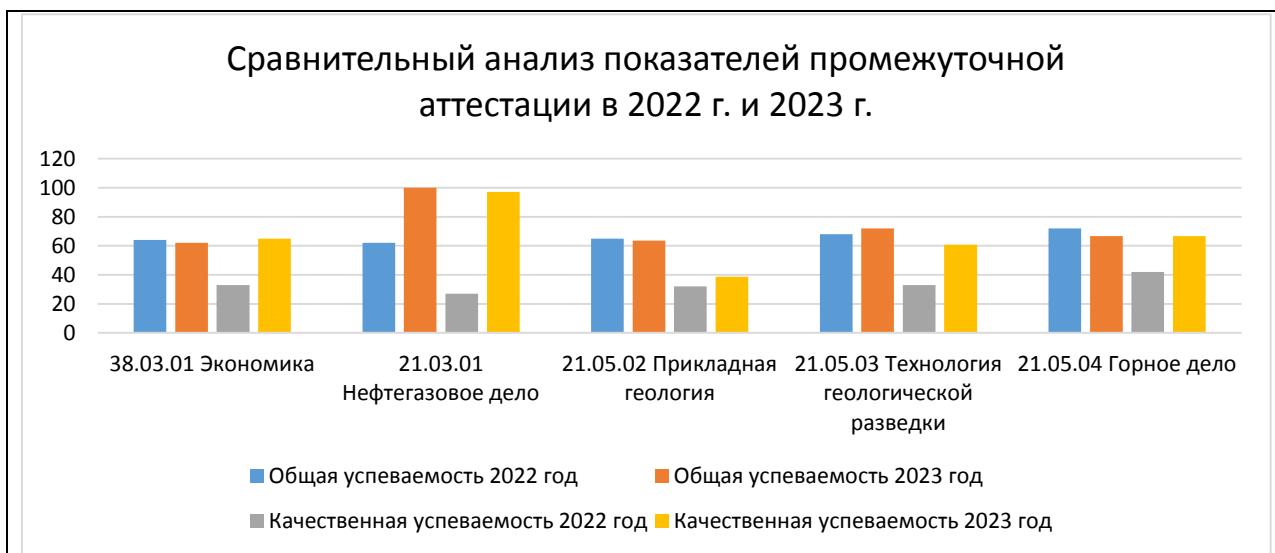
Сравнительный анализ показателей промежуточной аттестации 2022 г. и 2023 г. года по программам высшего образования студентов очной формы обучения.

Наименование образовательной программы	Общая успеваемость		Качественная успеваемость	
	2022 год	2023 год	2022 год	2023 год
Специалитет				
Маркшейдерско-геодезическое обеспечение горных и строительных работ	98	90	78	63
Геологическая съемка, поиски и разведка месторождений твердых полезных ископаемых	84	54	64	43
Геология нефти и газа	82	86	58	73



Сравнительный анализ показателей промежуточной аттестации в 2022 г. и 2023 г. года по программам высшего образования студентов заочной формы обучения

Наименование специальности, направления подготовки	Общая успеваемость		Качественная успеваемость	
	2022 год	2023 год	2022 год	2023 год
<b>Бакалавриат</b>				
38.03.01 Экономика	64	62	33	64,9
21.03.01 Нефтегазовое дело	62	64	27	97,2
<b>Специалитет</b>				
21.05.02 Прикладная геология	65	63,7	32	38,6
21.05.03 Технология геологической разведки	68	72	33	60,7
21.05.04 Горное дело	72	66,6	42	66,8



Показатели промежуточной аттестации 2023 г. года по программам высшего образования студентов очно-заочной формы обучения

Наименование образовательной программы	Общая успеваемость	Качественная успеваемость
	2023 год	2023 год
Бакалавриат		
Экономическая безопасность и правовое обеспечение хозяйственной деятельности предприятий (организаций)	72	62

**Показатели промежуточной аттестации по программам среднего профессионального образования**

Анализ промежуточной аттестации показал, что общая успеваемость студентов СПО в 2023 г. составляет 95 %.

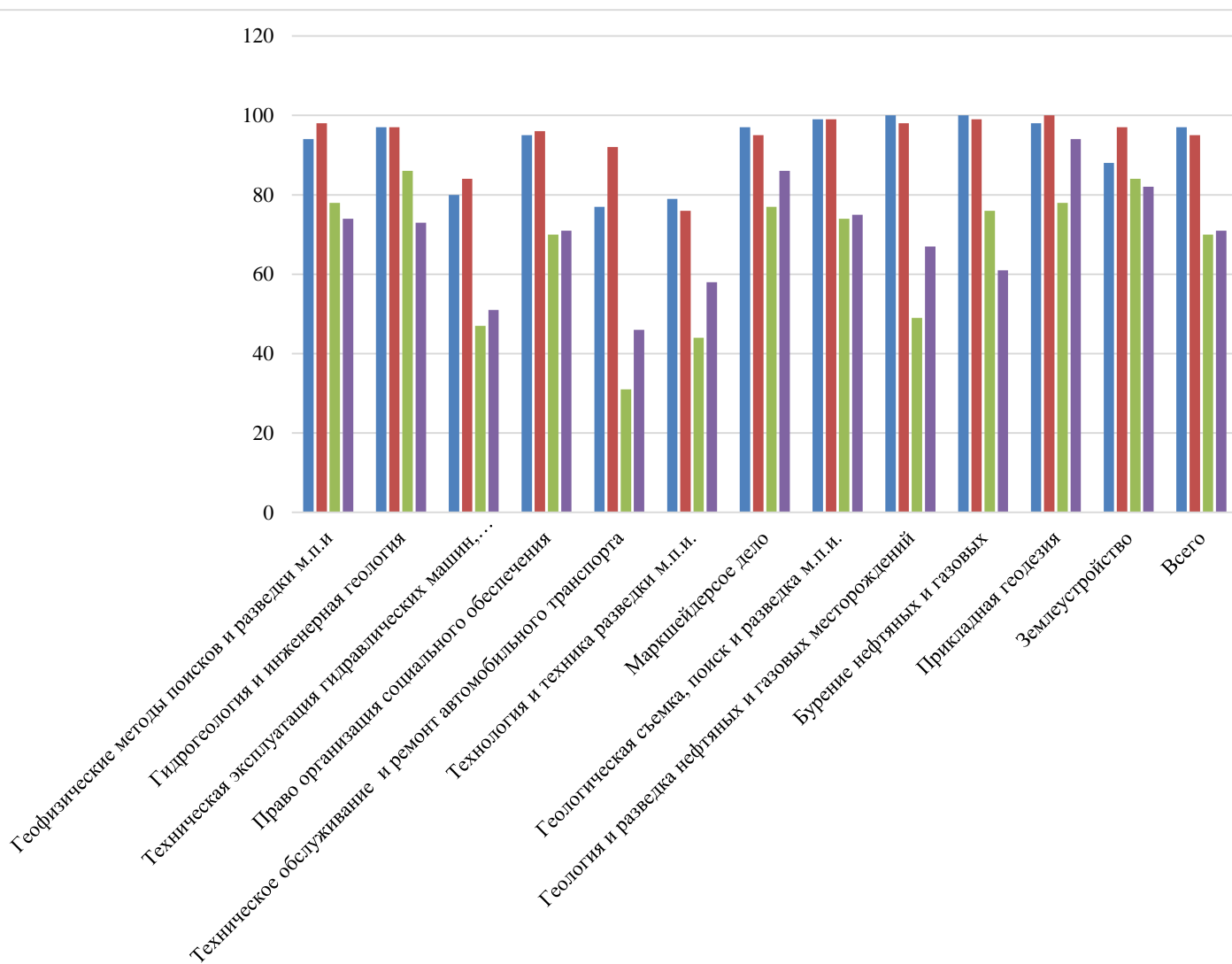
Общие показатели качественной успеваемости студентов очной формы обучения составляют 71%.

Наименование специальности	Общая успеваемость		Качественная успеваемость	
	2021-2022 уч.год (1 семестр)	2022-2023 уч.год (1 семестр)	2021-2022 уч.год (1 семестр)	2022-2023 уч.год (1 семестр)
Геофизические методы поисков и разведки м.п.и	94	98	78	74
Гидрогеология и инженерная геология	97	97	86	73
Техническая эксплуатация гидравлических машин, гидроприводов и гидропневмоавтоматики	80	84	47	51
Право организация социального обеспечения	95	96	70	71

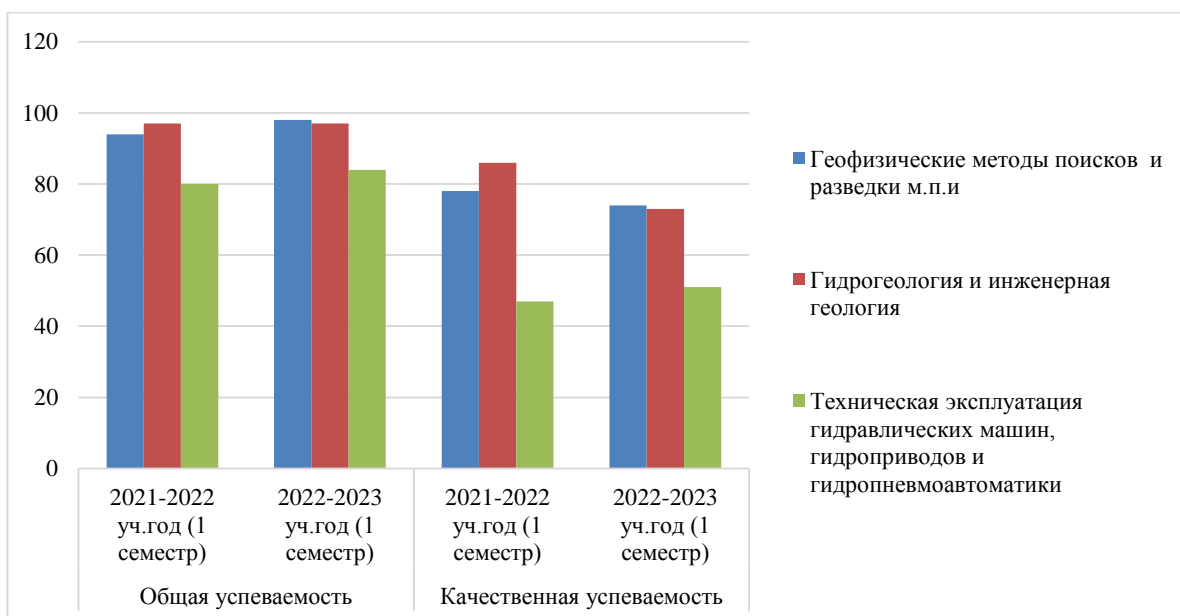


Техническое обслуживание и ремонт автомобильного транспорта	77	92	31	46
Технология и техника разведки м.п.и.	79	76	44	58
Маркшейдерское дело	97	95	77	86
Геологическая съемка, поиск и разведка м.п.и.	99	99	74	75
Геология и разведка нефтяных и газовых месторождений	100	98	49	67
Бурение нефтяных и газовых	100	99	76	61
Прикладная геодезия	98	100	78	94
Землеустройство	88	97	84	82
Всего	97	95	70	71

### Итоги промежуточной аттестации гидрогеофизического отделения

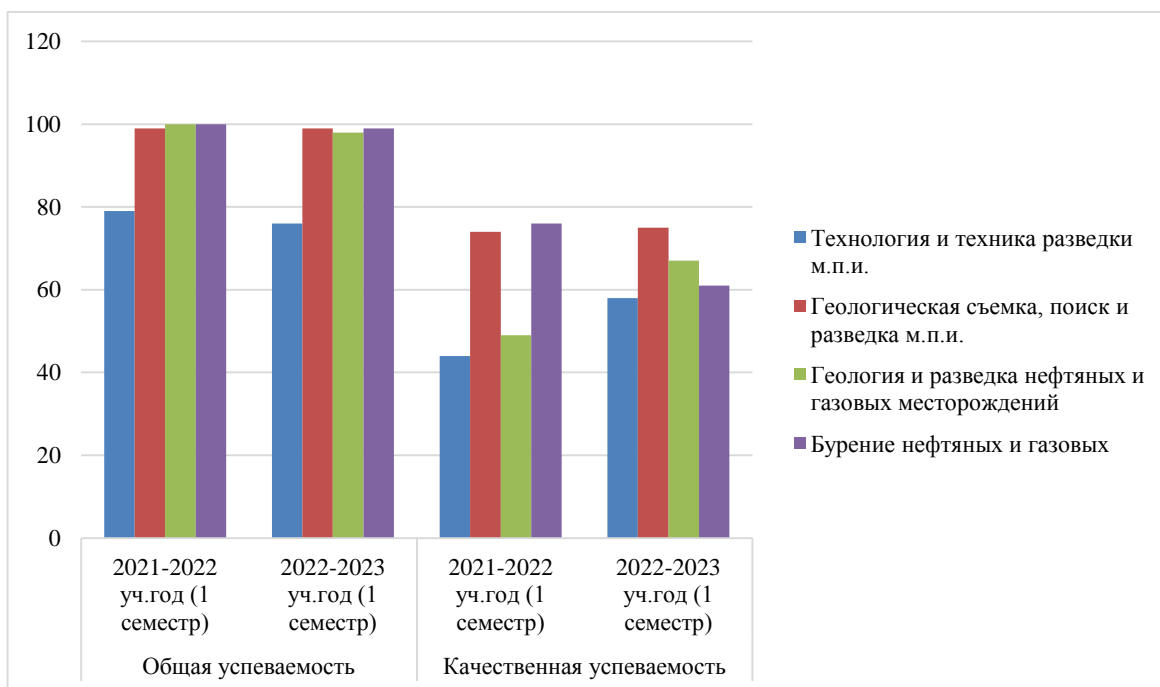


Наименование специальности	Общая успеваемость		Качественная успеваемость	
	2021-2022 уч.год (1 семестр)	2022-2023 уч.год (1 семестр)	2021-2022 уч.год (1 семестр)	2022-2023 уч.год (1 семестр)
Геофизические методы поисков и разведки м.п.и	94	98	78	74
Гидрогеология и инженерная геология	97	97	86	73
Техническая эксплуатация гидравлических машин, гидроприводов и гидропневмоавтоматики	80	84	47	51



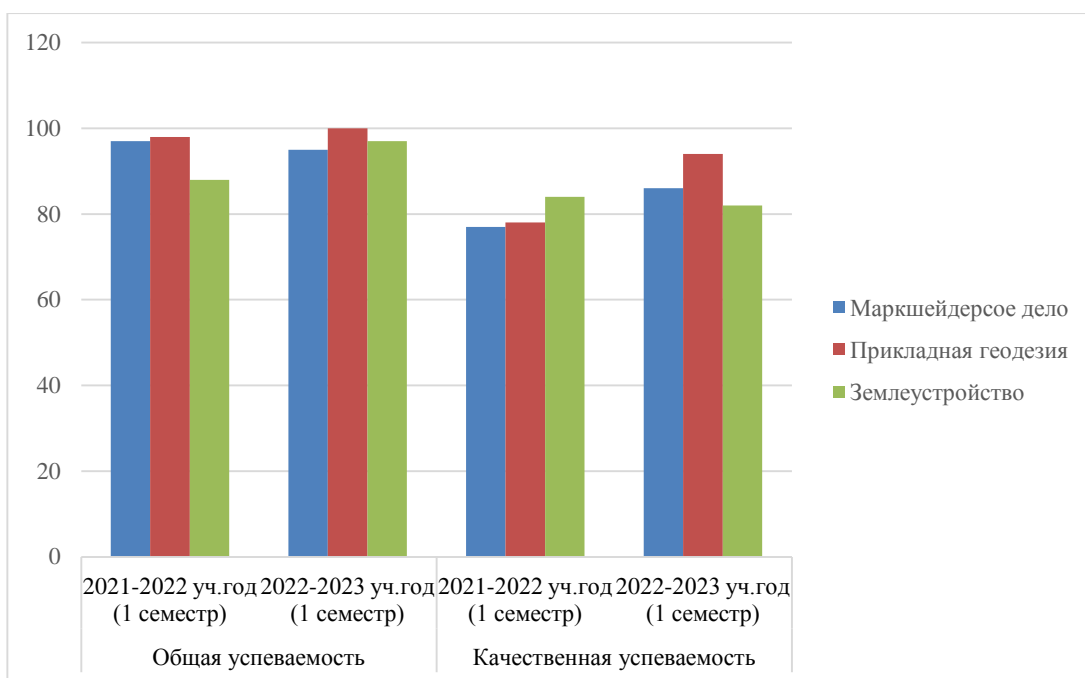
## Итоги промежуточной аттестации геологоразведочного отделения

Наименование специальности	Общая успеваемость		Качественная успеваемость	
	2021-2022 уч.год (1 семестр)	2022- 2023 уч.год (1 семестр)	2021- 2022 уч.год (1 семестр)	2022-2023 уч.год (1 се- местр)
Технология и техника разведки м.п.и.	79	76	44	58
Геологическая съемка, поиск и разведка м.п.и.	99	99	74	75
Геология и разведка нефтяных и газовых ме- сторождений	100	98	49	67
Бурение нефтяных и га- зовых	100	99	76	61



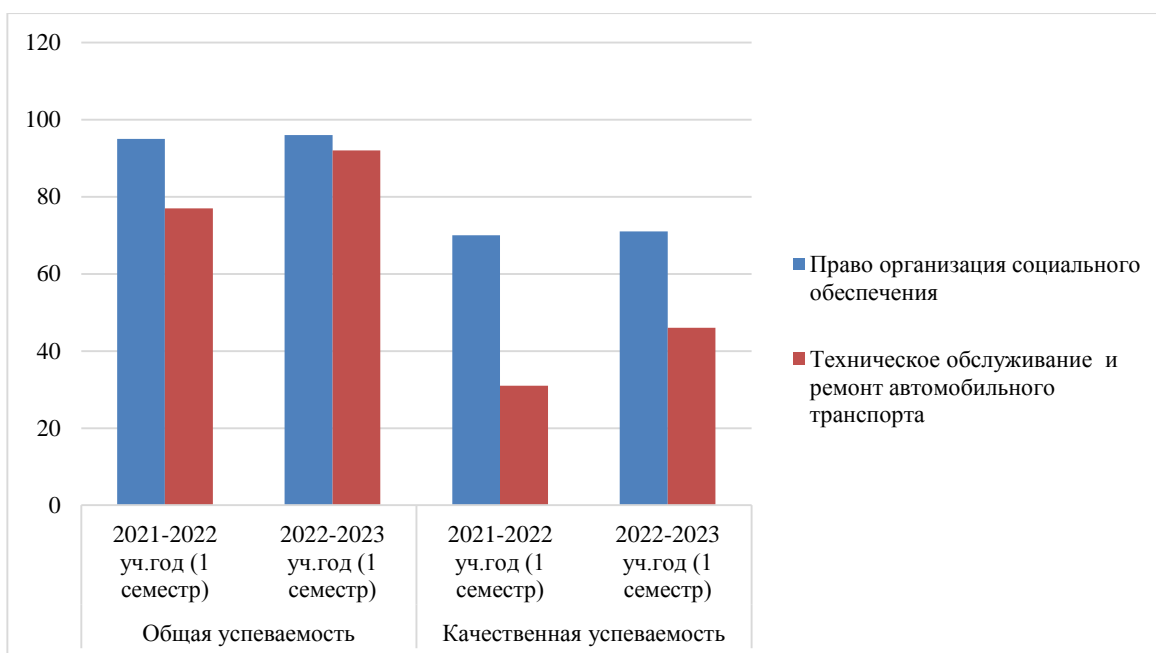
### Итоги промежуточной аттестации геодезического отделения

Наименование специальности	Общая успеваемость		Качественная успеваемость	
	2021-2022 уч.год (1 семестр)	2022-2023 уч.год (1 семестр)	2021-2022 уч.год (1 семестр)	2022-2023 уч.год (1 семестр)
Маркшейдерское дело	97	95	77	86
Прикладная геодезия	98	100	78	94
Землеустройство	88	97	84	82



### Итоги промежуточной аттестации экономико-правового отделения

Наименование специальности	Общая успеваемость		Качественная успеваемость	
	2021-2022 уч.год (1 семестр)	2022-2023 уч.год (1 семестр)	2021-2022 уч.год (1 семестр)	2022-2023 уч.год (1 семестр)
Право организация социального обеспечения	95	96	70	71
Техническое обслуживание и ремонт автомобильного транспорта	77	92	31	46



Ориентация учебного процесса на практическую деятельность определяется в ходе освоения профессиональных дисциплин, дисциплин специализации, при проведении учебных и производственной практик студентов, при написании курсовых и выпускных квалификационных работ. СГИ МГРИ поддерживает партнерские связи с большим количеством предприятий и организаций как из геологической и горнодобывающей отраслей, так и из других сфер деятельности.

Основными формами сотрудничества с работодателями являются:

- договоры о сотрудничестве,
- договоры о прохождении практик,
- участие в мероприятиях (ярмарках вакансий, днях карьеры, тренингах, презентациях, семинарах, круглых столах, мастер классах и т.п.),
- участие в аттестации обучающихся,
- участие в подготовке ВКР,
- участие в научной жизни СГИ МГРИ.

При разработке учебно-методического обеспечения реализации образовательных программ СГИ МГРИ обязательно учитывает требования работодателей к подготовке специалистов.

Практическая подготовка студентов в СГИ МГРИ реализуется согласно: Закону Российской Федерации «Об образовании в Российской Федерации» от 29.12.2012г. № 273-ФЗ; Приказу Министерства науки и высшего образования Российской Федерации и Министерства просвещения Российской Федерации от 5 августа 2020 г. № 885/390 «О практической подготовке обучающихся».

Организация и проведение учебных и производственных практик регулируются Положениями о практической подготовке. Каждый вид практики имеет свою цель, задачи и содержание.

Материальная база СГИ МГРИ имеет достаточное оснащение для организации и проведения учебных практик. Учебные практики проводятся в специализированных кабинетах и лабораториях, на полигонах, в мастерских, и окрестностях города Старый Оскол, города Семилуки (Воронежская область) и на Крымском полигоне МГРИ.

Производственная практика в СГИ МГРИ организуется на основе нормативных документов и локальных актов, регламентирующих все виды практики по всем специальностям и направлениям подготовки. Базами производственной практики

определены, на основе заключенных договоров, организации, соответствующие профилю подготовки студентов СГИ МГРИ.

Студенты, заочной формы обучения, могут проходить производственную практику по основному месту работы.

Для студентов очной формы обучения проводятся следующие мероприятия:

- проектирование моделей будущей профессиональной деятельности;
- брифинги студентов в очном и on-line формате с представителями работодателей;
- участие ключевых работодателей в реализации образовательного процесса по программам СПО и ВО.

Ежегодно увеличивается количество мест практики. Все студенты, обучающиеся по программам высшего и среднего профессионального образования, прошли практики на следующих предприятиях: ФГБУ «Цнигри», ФГБУ «ИМГРЭ», ФГБУ «ВИМС», ООО «Русская буровая компания», ООО «Восточная буровая компания», АО «Камчатское золото», Вилюйская ГРЭ АК «Алроса», АО УГРК «Уранцветмет», АО «МАГЭ», ООО «Геопром», АО «АГД Даймондс», АО «Северо-Восточное ПГО», ООО «Евросталь», ООО «Нова», ООО «Спецгеологоразведка», АО «Гидэк», ООО НПО «Центр Геотехнических Исследований», ПАО «Высочайший», ООО «БГРП», ООО «Орион», ООО «ПКП Геолог», ООО «Геоконтроль», ПАО «ГЕОТЕК Сейсморазведка», ООО «Катойл-Дриллинг», ПАО «СНГЕО», ООО «ТНГ-Групп», АО «ПремьерСтрой», ООО «Белгородстройизыскания», АО «СОАТЭ», АО «ОЗММ», ООО «Тяжмашсервис», ООО «Техномаш», АО «Теплохиммонтаж», ООО «Трансгарант31», АО «Центрально-Кольская Экспедиция», ООО «Кадастр», ООО «Уралмедьизучение», ООО «Лимб», ООО «Алтек», ООО «ЮМ-Сервис», ООО «Стелс», ООО «Землеустроитель», ООО «Аквабур», ЗАО «Геоспецстрой», ООО «Бургеострой», АО «Яковлевский ГОК», ООО «УК «Славянка», ООО «Ависто», ООО «Агромпромизыскания», ЗАО «Осколцемент», ООО «Стройинжиниринг», ООО «Взрывстрой», ООО «Управляющая компания «Славянка», АО «Лебединский ГОК», АО «Стойленкий ГОК», АО «Комбинат КМАруда», АО «ОЭМК», АО «Ковдорский ГОК», ООО «Белдорстрой» филиал Старооскольский, Департамент имущественных и земельных отношений администрации Старооскольского городского округа Белгородской области, Управление архитектуры и градостроительства департамента строительства Старооскольского городского округа, Отделение фонда пенсионного и социального страхования Российской Федерации по Белгородской области, Управление социальной защиты населения администрации Старооскольского городского, МБУ «Единая служба муниципальной недвижимости и земельных ресурсов».

В рамках реализации ФГОС СПО студентам присваивается одна из профессий рабочих.

**Сведения  
по организации и проведению квалификационных экзаменов, в рамках ПМ.04,  
ПМ.05 «Выполнение работ по одной или нескольким профессиям рабочих,  
должностям служащих» за 2023 год**

<i>№ n/n</i>	<i>Специальность</i>	<i>Наименование профессии</i>	<i>Протокол</i>
1.	Технология и техника разведки месторождений полезных ископаемых	11717 Горнорабочий подземный	Протокол № 14 от 08.02.2023
2.	Землеустройство	12192 Замерщик на топографо-геодезических и маркшейдерских работах	Протокол № 47 от 14.06.2023

3.	Прикладная геодезия	12192 Замерщик на топографо-геодезических и маркшейдерских работах	Протокол № 46 от 31.05.2023
4.	Гидрогеология и инженерная геология	16292 Отборщик геологических проб	Протокол № 22 от 28.09.2023
5.	Геологическая съемка, поиски и разведка месторождений полезных ископаемых	17391 Промывальщик геологических проб	Протокол № 17 от 21.09.2023
6.	Геофизические методы поисков и разведки месторождений полезных ископаемых	17536 Рабочий на геофизических работах	Протокол №17 от 31.05.2023
7.	Геология и разведка нефтяных и газовых месторождений	15832 Оператор по исследованию скважин	Протокол № 18 от 07.06.2023
8.	Бурение нефтяных и газовых скважин	16839 Помощник бурильщика эксплуатационного и разведочного бурения скважин на нефть и газ (второй)	Протокол № 14 от 24.05.2023
9.	Техническая эксплуатация гидравлических машин, гидроприводов и гидропневмоавтоматики	18559 Слесарь-ремонтник	Протокол № 15 от 10.05.2023
10.	Маркшейдерское дело	11711 Горнорабочий на маркшейдерских работах	Протокол № 48 от 08.06.2023
	ИТОГО:	Выдано свидетельств 191	

Освоение основных профессиональных образовательных программ завершается обязательной государственной итоговой аттестацией, целью которой является установление уровня подготовки выпускника к выполнению профессиональных задач и соответствия его подготовки требованиям образовательного стандарта.

В отчетном году СГИ МГРИ осуществлял выпуск по ОПОП среднего профессионального образования и высшего образования. Подготовка студентов-выпускников к прохождению государственной итоговой аттестации осуществлялась в соответствии с нормативными документами, регламентирующими проведение государственной итоговой аттестации.

Государственная итоговая аттестация включала одно аттестационное испытание - защиту выпускной квалификационной работы (дипломной работы или дипломного проекта).

Выпуск по программам высшего образования:

38.03.01 «Экономика»;

21.03.01 «Нефтегазовое дело»;

21.02.02 «Прикладная геология»;

21.05.03 «Технология геологической разведки»;

21.05.04 «Горное дело».

В 2023 году государственная итоговая аттестация (ГИА) выпускников СГИ МГРИ проходила в соответствии с Порядком проведения государственной итоговой аттестации по образовательным программам среднего профессионального образования и в соответствии с Методическими рекомендациями по организации выполнения и защиты выпускной квалификационной работы.



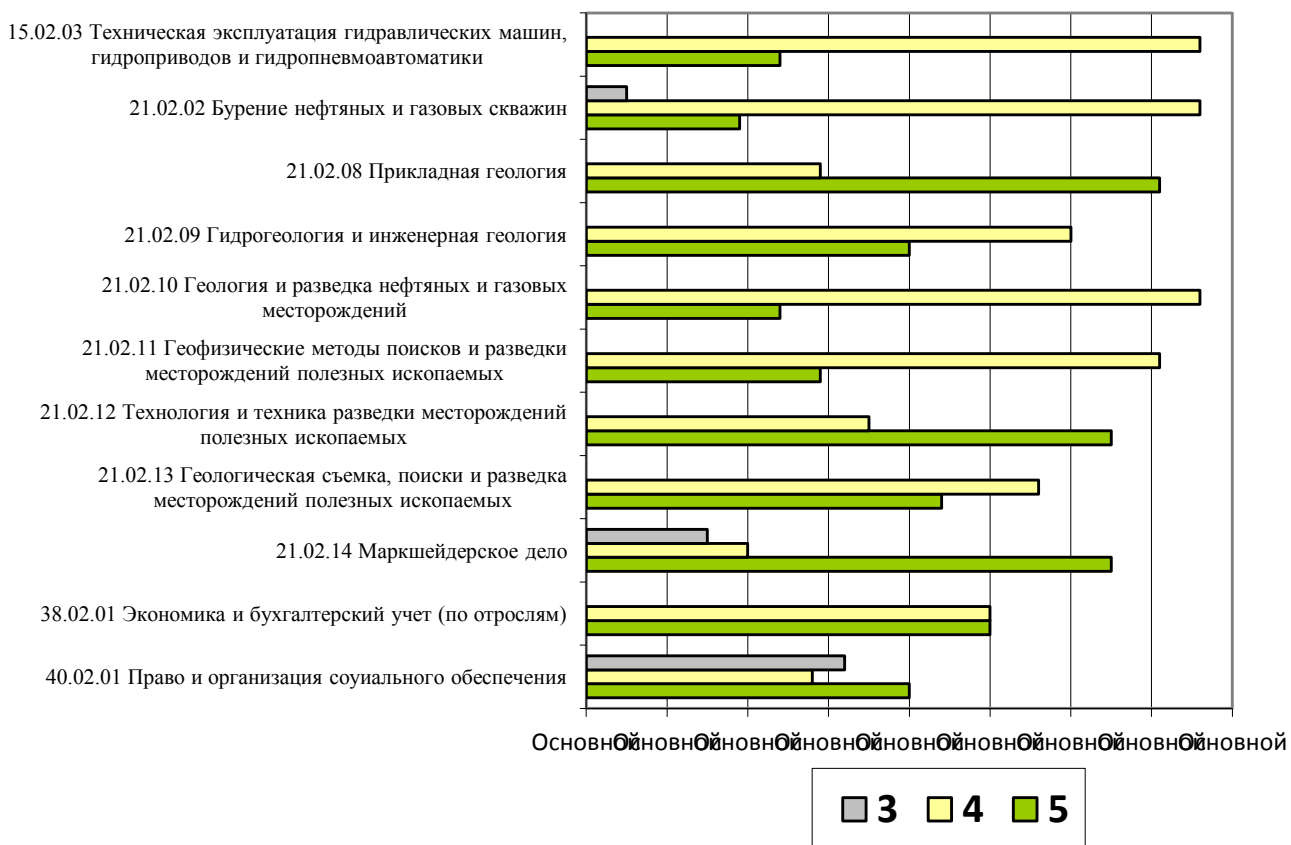
ГИА проводилась в форме защиты дипломного проекта по девяти специальностям технического профиля и в форме защиты дипломной работы по двум специальностям гуманитарного направления.

По специальностям 38.02.01. «Экономика и бухгалтерский учет (по отраслям)» и 15.02.03 «Техническая эксплуатация гидравлических машин, гидроприводов и гидропневмоавтоматики» предусмотрено проведение демонстрационного экзамена.

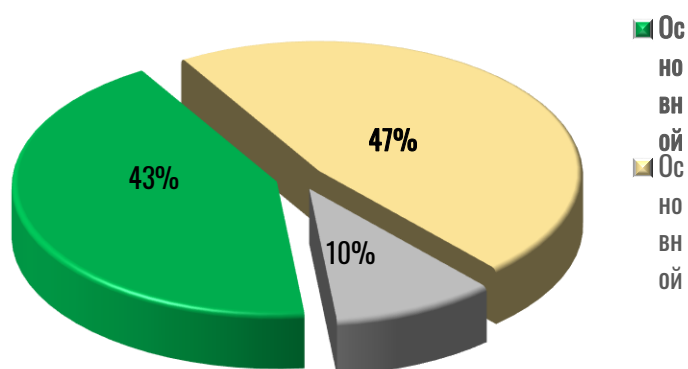
Приказами по СГИ МГРИ к ГИА допущено 242 студентов, из них 26 студентов заочной формы обучения и 216 студентов очной формы обучения.

### Результаты защиты выпускных квалификационных работ 2023 год по программам СПО

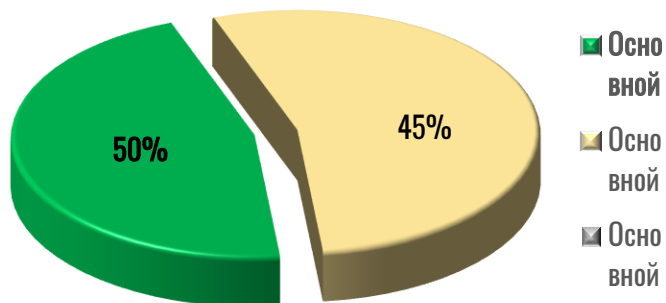
Показатели	Всего					
	Очная		Заочная			
	чел.	%	чел.	%	чел.	%
1	2	3	6	7	8	9
1. Принято к защите выпускных квалификационных работ	216	100	24	100	240	100
2. Защищено выпускных квалификационных работ	216	100	24	100	240	100
3. Защищено выпускных квалификационных работ на оценку:						
«отлично»	93	43	11	46	104	45
«хорошо»	102	47	13	54	115	46
«удовлетворительно»	21	10	-	-	21	9
«неудовлетворительно»	-	-	-	-	-	-
4. Средний балл	4,4	-	4,1		4,3	
5. Количество выпускных квалификационных работ выполненных:	-	-	-	-	-	-
5.1. по темам, предложенным студентами	-	-	-	-	-	-
5.2. по заявкам предприятий	-	-	-	-	-	-
5.3. в области фундаментальных и поисковых научных исследований	-	-	-	-	-	-
6. Количество выпускных квалификационных работ, рекомендованных	-	-	-	-	-	-
6.1. к опубликованию	-	-	-	-	-	-
6.2. к внедрению	-	-	-	-	-	-
6.3. Количество внедренных работ	-	-	-	-	-	-
7. Количество дипломов с отличием	37	15	5	21	37	16



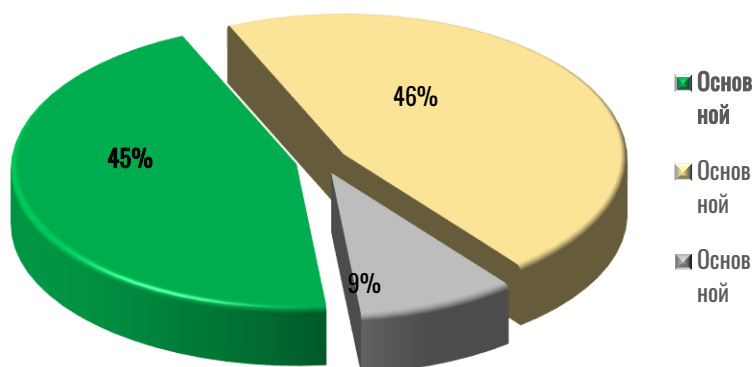
**Общие результаты защиты ВКР  
очная форма обучения**



**Общие результаты защиты ВКР  
заочная форма обучения**



**Общие результаты защиты ВКР  
по всем формам обучения**



**38.02.01 Экономика и бухгалтерский учет (по отраслям)  
результаты демонстрационного экзамена**

Показатели	Форма обучения						Всего	
	Очная		Очно-заочная		Заочная			
	чел.	%	чел.	%	чел.	%	чел.	%
1	2	3	4	5	6	7	8	9
1. Допущено к демонстрационному экзамену	-	-	-	-	6	100	6	100
«отлично»	-	-	-	-	1	17	1	17
«хорошо»	-	-	-	-	2	33	2	33
«удовлетворительно»	-	-	-	-	3	50	3	50
«неудовлетворительно»	-	-	-	-	-	-	-	-
2. Средний балл	-	-	-	-	3,7	-	3,7	-

**15.02.03 «Техническая эксплуатация гидравлических машин, гидроприводов и гидропневмо-автоматики»  
результаты демонстрационного экзамена**

Показатели	Форма обучения						Всего	
	Очная		Очно-заочная		Заочная			
	чел.	%	чел.	%	чел.	%	чел.	%
<b>1</b>	<b>2</b>	<b>3</b>	<b>4</b>	<b>5</b>	<b>6</b>	<b>7</b>	<b>8</b>	<b>9</b>
1. Допущено к демонстрационному экзамену	21	100	-	-	-	-	21	100
«отлично»	12	58	-	-	-	-	12	58
«хорошо»	9	42	-	-	-	-	9	42
«удовлетворительно»	-	-	-	-	-	-	-	-
«неудовлетворительно»	-	-	-	-	-	-	-	-
2. Средний балл	4,6	-	-	-	-	-	4,6	-

В целом, по результатам государственной итоговой аттестации всеми государственными экзаменационными комиссиями отмечено, что содержание основных профессиональных образовательных программ и качество подготовки выпускников по специальностям СПО соответствует требованиям федеральных государственных образовательных стандартов среднего профессионального образования.

Государственная итоговая аттестация выпускников является заключительным этапом по подготовке специалистов, результаты которого отражаются в отчетах председателей государственных экзаменационных комиссий (ГЭК).

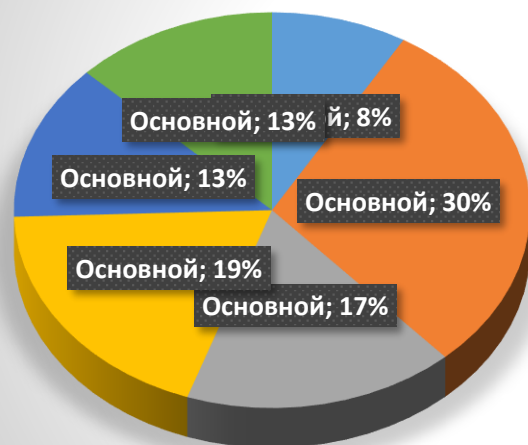
Итоги государственной итоговой аттестации рассматриваются Ученым советом СГИ МГРИ.

**Результаты защиты выпускных квалификационных работ 2023 год по программам высшего образования**

Общий выпуск за период составляет 47 человек, по 6 образовательным программам.

Код специальности-направления	Всего допущено к защите	Всего защищено	отлично	хорошо	удовлетвор
21.05.04 Горное дело специализация «Маркшейдерское дело»	4	4	2	2	-
21.05.04 Горное дело специализация «Открытые горные работы»	14	14	2	12	-
38.03.01 Экономика	8	8	8	-	-
21.03.01 Нефтегазовое дело	9	9	5	4	-
21.05.02 Прикладная геология специализация «Геологическая съемка, поиски и разведка месторождений твердых полезных ископаемых»	6	6	3	1	2
21.05.03 «Технология геологической разведки», «Технология и техника разведки месторождений полезных ископаемых»	6	6	3	3	-
<b>ИТОГО</b>	47	47	23	22	2
<b>ИТОГО в %</b>		100	49%	46,8%	4,2%

## Количество выпускников ВО в 2023г.

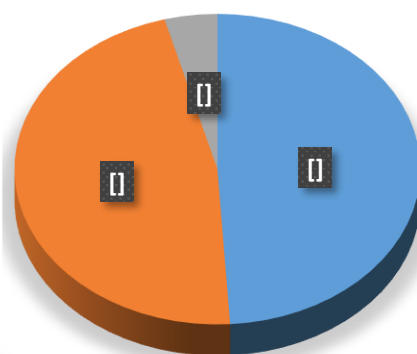


- Горное дело специализация «Маркшейдерское дело»
- Горное дело специализация «Открытые горные работы»
- Экономика
- Нефтегазовое дело
- Прикладная геология «Геологическая съемка, поиски и разведка МТПИ»
- «Технология геологической разведки», «Технология и техника разведки МПИ»

Общие результаты защиты выпускных квалификационных работ за 2023 г.

№	Показатели	Всего		Формы обучения			
		Кол.	%	Очная		заочная	
				Кол.	%	Кол.	%
1.	Принято к защите ВКР	47	100	-	-	47	100
2.	Защищено ВКР	47	100	-	-	47	100
3.1.	Отлично	23	49	-	-	23	49
3.2.	Хорошо	22	46,8			22	46,8
3.3.	Удовлетворительно	2	4,2	-	-	2	4,2
3.4.	Неудовлетворительно	-	-	-	-	-	-
4	Диплом с отличием	1	2,1	-	-	1	2,1

## Общие результаты защиты выпускных квалификационных работ за 2023 г. в %



- Отлично
- Хорошо
- Удовлетворительно

По результатам государственной итоговой аттестации государственными экзаменационными комиссиями отмечено, что содержание профессиональных образовательных программ и качество подготовки выпускников по всем специальностям СПО и ВО соответствует требованиям федеральных государственных образовательных стандартов.

Государственная итоговая аттестация выпускников является заключительным этапом по подготовке специалистов, результаты которого отражаются в отчетах председателей государственных экзаменационных комиссий (ГЭК).

Итоги государственной итоговой аттестации рассматриваются Ученым советом СГИ МГРИ.

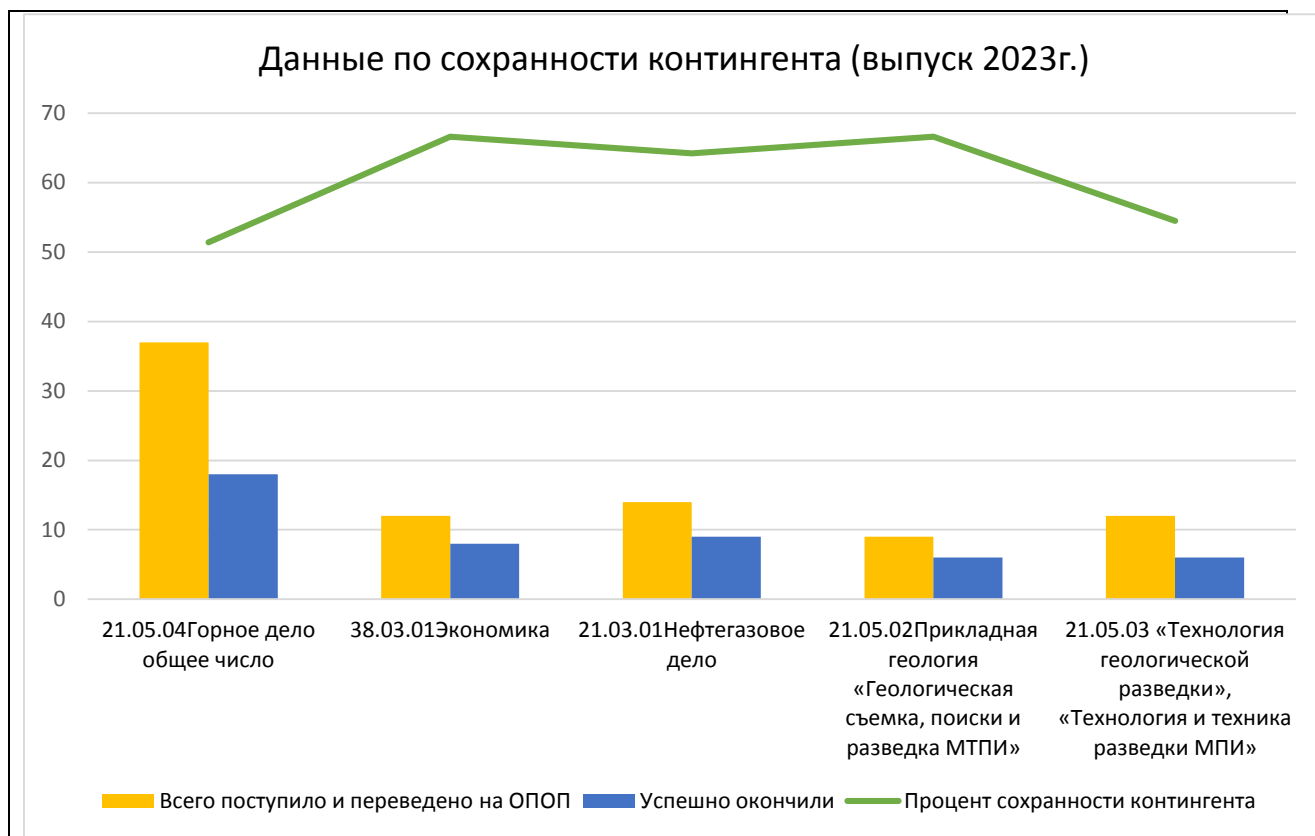
**Данные по сохранности контингента (выпуск 2023г.)**

На основании приказа ректора МГРИ № 18-04/857 от 25.12.2018г. на первый курс для обучения по направлению подготовки 21.03.01 Нефтегазовое дело зачислено 14 человек, 38.03.01 Экономика – 11 чел., на основании приказа ректора МГРИ № 18-04/966 от 22.12.2017г. по специальности 21.05.02 Прикладная геология - 8 чел., по специальности 21.05.03 «Технология геологической разведки» - 10 чел.

Отчислены в связи с окончанием срока обучения и присвоением квалификации по направлению подготовки 21.03.01 Нефтегазовое дело 9 человек, что составляет 64,2%, по направлению подготовки 38.03.01 Экономика 8 чел., что составляет 66,6%, по специальности 21.05.02 Прикладная геология 6 человек, что составляет 75%, по специальности 21.05.03 – «Технология геологической разведки» - 6 чел., что составляет 60%.

**Данные по сохранности контингента (выпуск 2023г.)**

Код специальности-направления	Зачислены	Переведены или восстановлены	Переведены на другую программу	Успешно окончили	Процент сохранности контингента
21.05.04Горное дело общее число	35	2	2	18	51,4
21.05.04Горное дело специализация «Маркшейдерское дело»	13	1	1	4	30,7
21.05.04Горное дело специализация «Открытые горные работы»	22	1	1	14	63,6
38.03.01Экономика	11	1		8	66,6
21.03.01Нефтегазовое дело	14	-		9	64,2
21.05.02Прикладная геология специализация «Геологическая съемка, поиски и разведка месторождений твердых полезных ископаемых»	8	1		6	66,6
21.05.03 «Технология геологической разведки», «Технология и техника разведки месторождений полезных ископаемых»	10	2	1	6	54,5
<b>ИТОГО</b>	<b>78</b>	<b>6</b>	<b>3</b>	<b>47</b>	<b>58</b>



### **Внутренняя независимая оценка качества образования в СГИ МГРИ**

Основные ЦЕЛИ проведения внутренней независимой оценки качества образования в СГИ МГРИ:

1. Формирование максимально объективной оценки качества подготовки обучающихся по результатам освоения образовательных программ.
2. Совершенствование структуры и актуализация содержания реализуемых образовательных программ.
3. Совершенствование ресурсного обеспечения образовательного процесса.
4. Повышение уровня квалификации педагогических работников, участвующих в реализации образовательных программ.
5. Повышение мотивации обучающихся к успешному освоению образовательных программ.
6. Усиление взаимодействия СГИ МГРИ с профильными предприятиями и организациями.

Стороны работы системы оценки качества высшего образования в СГИ МГРИ отражены на следующем рисунке:

## Система оценки качества высшего образования в СОФ МГРИ работает в двух направлениях:

Анализ удовлетворенности потребителей качеством образовательных услуг, предоставляемых СОФ МГРИ

Анализ образовательных результатов студентов СОФ МГРИ

### Проведение социологического исследования по следующим направлениям:

- Оценка учебного процесса самими обучающимися
- Оценка коллективом условий, созданных для осуществления соответствующего образовательного процесса
- Оценка мнения работодателей о выпускниках СОФ МГРИ

- Оценка результатов входного контроля студентов, получающими высшее образование
- Оценка результатов написания диагностических работ студентами, получающими высшее образование
- Оценка результатов взаимопосещения занятий ППС ВО в группах о.ф.о.

Рис. Основные направления работы системы оценки качества в СГИ МГРИ

Большую роль в осуществлении внутренней независимой оценки качества подготовки обучающихся играет анализ удовлетворенности потребителей качеством образовательных услуг, предоставляемых СГИ МГРИ. Этот мониторинг в СГИ МГРИ осуществляется по следующим направлениям:

1. Оценка учебного процесса самими обучающимися. Для этого были проведены два социологических опроса – «Учебный процесс глазами обучающихся» и «Преподаватель глазами обучающихся».

2. Оценка коллективом комплекса условий, созданных администрацией для осуществления, соответствующего современным требованиям образовательного процесса. Для этого был проведен социологический опрос «Удовлетворенность преподавателей и сотрудников работой в вузе».

3. Большое значение в оценке качества подготовки специалистов имеет мнение работодателей. Поэтому был проведен социологический опрос «Удовлетворенность работодателя выпускниками СГИ МГРИ».

Еще один немаловажный аспект работы системы оценки качества – это изучение образовательных результатов, которые показывают обучающиеся в СГИ МГРИ. Такое исследование проводится благодаря оценке:

1. Результатов входного контроля студентов, получающих высшее образование.
2. Результатов написания диагностических работ студентами, получающими высшее образование.
3. Результатов взаимопосещения занятий ППС ВО СГИ МГРИ в группах очной формы обучения.

Функционирование системы внутренней независимой оценки качества подготовки обучающихся позволяет получать объективную информацию о ходе учебно-воспитательного процесса и оперативно принимать управленческие решения, необходимые для его совершенствования. В данном случае можно порекомендовать ППС и сотрудникам стараться поддерживать качество организации и содержания образовательного процесса не ниже существующего уровня, не забывая постоянно совершенствовать отдельные его направления и учитывать в дальнейшем мнение потребителей образовательных услуг.





## 2.2. Профессиональное обучение и дополнительное образование

Профессиональное обучение и дополнительное образование является одним из важных направлений образовательной деятельности Старооскольского геологоразведочного института (филиала), создает условия для предоставления современного обучения работников предприятий и организаций региона, а также удовлетворения личных запросов граждан по получению новых знаний и умений.



Старооскольский геологоразведочный институт (филиал) предоставлял образовательные услуги по следующим дополнительным профессиональным образовательным программам (профессиональной переподготовке и повышения квалификации):

<b>№ п\п</b>	<b>Наименование программы</b>
1	Бурение нефтяных и газовых скважин
2	Гидрогеология и инженерная геология
3	Горное дело. Прогрессивные технологии, применяемые при разведке, добыче и переработке твердых полезных ископаемых
4	Государственное и муниципальное управление
5	Контролер технического состояния транспортных средств автомобильного транспорта
6	Маркшейдерское дело
7	Открытые горные работы
8	Педагогика профессионального обучения, профессионального образования и дополнительного профессионального образования
9	Педагогическое образование: теория и методика преподавания дисциплин "Основы безопасности жизнедеятельности (ОБЖ)" и "Безопасность жизнедеятельности (БЖД)" в организациях СПО и условиях реализации ФГОС"
10	Подземная разработка месторождений полезных ископаемых
11	Поиски и разведка подземных вод и инженерно-геологические изыскания
12	Прикладная геодезия
13	Специалист по инженерной защите окружающей среды
14	Специалист по пожарной профилактике
15	Специалист, ответственный за обеспечение безопасности дорожного движения
16	Техносферная безопасность. Безопасность технологических процессов и производств
17	Техносферная безопасность. Экология и охрана окружающей среды
18	Деятельность в области сбора, транспортирования, обработки, утилизации, обезвреживания, размещения отходов I-IV классов опасности
19	Маркшейдерское дело
20	Обращение с опасными отходами I-IV класса опасности
21	Охрана окружающей среды и экологическая безопасность
22	Повышение квалификации для лиц, на которых возложена трудовая функция по проведению противопожарного инструктажа
23	Повышение квалификации для руководителей организаций, лиц назначенных руководителем организации ответственными за обеспечение пожарной безопасности, в том числе в обособленных структурных подразделениях организации
24	Подготовка преподавателей, обучающихся приёмам оказания первой помощи

Статистика обучения по дополнительным профессиональным образовательным программам (профессиональной переподготовке и повышения квалификации) за 2023 г. выглядит следующим образом:

	Всего реализовано дополнительных профессиональных программ	Всего обучено
<b>Численность лиц, обученных в организации по программам</b>	<b>24</b>	<b>163</b>

<b>переподготовки и повышения квалификации – всего</b>		
из них по укрупненным группам направлений подготовки (специальностей) согласно перечню направлений подготовки (специальностей) – всего	24	163
Прикладная геология, горное дело, нефтегазовое дело и геодезия	9	41
Педагогика и психология	3	10
Техносферная безопасность и природообустройство	6	29
Пожарная безопасность	3	25
Техника и технологии наземного транспорта	2	55
Экономика и управление	1	3

Информация по программам профессионального обучения (программам переподготовки, повышения квалификации) рабочих и служащих, реализованным в 2023 году, приведена в таблице.

<b>№</b>	<b>Наименование</b>	<b>Код рабочей профессии (Приказ Министерства образования и науки РФ от 14 июля 2023 г. № 534) "Об утверждении Перечня профессий рабочих, должностей служащих, по которым осуществляется профессиональное обучение"</b>
1.	Весовщик	11422
2.	Горнорабочий на геологических работах	11710
3.	Горнорабочий на маркерских работах	11711
4.	Горнорабочий подземный	11717
5.	Дорожно-путевой рабочий	11887
6.	Дробильщик	11907
7.	Доставщик крепежных материалов в шахту	11891
8.	Замерщик на топографо- геодезических и маркшейдерских работах	12192
9.	Контролер продукции обогащения	13040
10.	Крепильщик	13193
11.	Лаборант химического анализа	13321

12.	Маляр	13450
13.	Машинист буровой установки	13590
14.	Машинист крана (крановщик)	13790
15.	Машинист конвейера	13777
16.	Машинист мельниц	13872
17.	Машинист электрического оборудования землесосных плавучих несамходных снарядов и грунтонасосных установок	14397
18.	Машинист механического оборудования землесосных плавучих несамходных снарядов и грунтонасосных установок	13884
19.	Машинист насосных установок	13910
20.	Машинист погрузочно-доставочной машины	14000
21.	Машинист подземных самоходных машин	14008
22.	Машинист подъемной машины	14021
23.	Монтажник по монтажу стальных и железобетонных конструкций	14612
24.	Монтер пути	14668
25.	Оператор пульта управления	15948
26.	Оператор Электронно-вычислительных и вычислительных машин	16199
27.	Помощник бурильщика эксплуатационного и разведочного бурения на нефть и газ(первый)	16840
28.	Проходчик Помощник бурильщика эксплуатационного и разведочного бурения на нефть и газ(второй)	16839
29.	Плотник	16671
30.	Проходчик	17491
31.	Пропитчик электротехнических изделий	17444
32.	Сварщик ручной дуговой сварки неплавящимся электродом в защитном газе	890184
33.	Слесарь по обслуживанию и ремонту оборудования	880670
34.	Слесарь-ремонтник	18559

35.	Слесарь-сантехник	18560
36.	Слесарь по ремонту автомобилей	18511
37.	Слесарь по контрольно-измерительным приборам и автоматике	18494
38.	Стволовой	18850
39.	Стропальщик	18897
40.	Электромонтер по ремонту и обслуживанию электрооборудования	19861
41.	Электрослесарь по обслуживанию и ремонту оборудования	19931
42.	Электромонтер по обслуживанию подстанций	19842
43.	Водитель автомобиля	11442

Заказчиками образовательных услуг по данному виду образовательных программ являются как предприятия и организации региона, так и непосредственно граждане.

**Сведения о количестве граждан, завершивших обучение по программам профессионального обучения – программам повышения квалификации рабочих и служащих**

	Количество граждан, завершивших обучение	В том числе по программам в объеме				Кол-во трудоустроенных из числа завершивших обучение
		До 100 час.	До 500 час.	До 1000 час.	Свыше 1000 час.	
Всего обучающихся	459		459	-	-	459
- по направлениям органов по труду и занятости	-	-	-	-	-	-
- по направлениям предприятий, организаций	4	-	4	-	-	4
- за счет собственных средств	455	-	455	-	-	455
Весовщик	4	-	4	-	-	4
Горнорабочий на геологических работах	5		5	-	-	5
Горнорабочий на маркерских работах	14		14	-	-	14
Горнорабочий подземный	8	-	8	-	-	8
Дорожно-путевой рабочий	1	-	1		-	1
Дробильщик	8		8			8
Доставщик крепежных материалов в шахту	1	-	1	-	-	1

	Количество граждан, завершивших обучение	В том числе по программам в объеме				Кол-во трудоустроенных из числа завершивших обучение
		До 100 час.	До 500 час.	До 1000 час.	Свыше 1000 час.	
Замерщик на топографо-геодезических и маркшейдерских работах	2	-	2	-	-	2
Контролер продукции обогащения	1	-	1	-	-	1
Крепильщик	11	-	11	-	-	11
Лаборант химического анализа	6	-	6	-	-	6
Маляр	1	-	1	-	-	1
Машинист буровой установки	56	-	56	-	-	56
Машинист крана (крановщик)	4	-	4	-	-	4
Машинист конвейера	3	-	3	-	-	3
Машинист мельниц	2	-	2	-	-	2
Машинист электрического оборудования землесосных плавучих несамходных снарядов и грунтонасосных установок	1	-	1	-	-	1
Машинист механического оборудования землесосных плавучих несамходных снарядов и грунтонасосных установок	1	-	1	-	-	1
Машинист насосных установок	2	-	2	-	-	2
Машинист погрузочно-доставочной машины	1	-	1	-	-	1
Машинист подземных самоходных машин	11	-	11	-	-	11
Машинист подъемной машины	1	-	1	-	-	1
Монтажник по монтажу стальных и железобетонных конструкций	1	-	1	-	-	1
Монтер пути	1	-	1	-	-	1
Оператор пульта управления	1	-	1	-	-	1
Оператор Электронно-вычислительных и вычислительных машин	1	-	1	-	-	1

	Количество граждан, завершивших обучение	В том числе по программам в объеме				Кол-во трудоустроенных из числа завершивших обучение
		До 100 час.	До 500 час.	До 1000 час.	Свыше 1000 час.	
Помощник бурильщика эксплуатационного и разведочного бурения на нефть и газ(первый)	9	-	9	-	-	9
Проходчик Помощник бурильщика эксплуатационного и разведочного бурения на нефть и газ(второй)	15	-	15	-	-	15
Плотник	1	-	1	-	-	1
Проходчик	3	-	3	-	-	3
Пропитчик электротехнических изделий	1	-	1	-	-	1
Сварщик ручной дуговой сварки неплавящимся электродом в защитном газе	2	-	2	-	-	2
Слесарь по обслуживанию и ремонту оборудования	3	-	3	-	-	3
Слесарь-ремонтник	13	-	13	-	-	13
Слесарь-сантехник	1	-	1	-	-	1
Слесарь по ремонту автомобилей	1	-	1	-	-	1
Слесарь по контрольно-измерительным приборам и автоматике	1	-	1	-	-	1
Стволовой	2	-	2	-	-	2
Стропальщик	1	-	1	-	-	1
Электромонтер по ремонту и обслуживанию электрооборудования	24	-	24	-	-	24
Электрослесарь по обслуживанию и ремонту оборудования	7	-	7	-	-	7
Электромонтер по обслуживанию подстанций	1	-	1	-	-	1
Водитель автомобиля	226	-	226	-	-	226

**Сведения о количестве граждан, завершивших обучение по программам обучения повышения квалификации (курсы целевого назначения)**

	Количество граждан, завершивших обучение	В том числе по программам в объеме				Кол-во трудоустроенных из числа завершивших обучение
		До 100 час.	До 500 час.	До 1000 час.	Свыше 1000 час.	
<b>Всего обучающихся:</b>	<b>1115</b>	<b>1115</b>				
<b>1.Охрана труда</b>	<b>748</b>	<b>748</b>				
<b>2.Программы обучения при работе на высоте</b>	<b>5</b>	<b>5</b>				
<b>3.Допуск к работам</b>	<b>65</b>	<b>65</b>				
<b>4.Допог</b>	<b>93</b>	<b>93</b>				



**Трудоустройство выпускников**

СГИ МГРИ постоянно осуществляется взаимодействие с предприятиями и учреждениями Белгородской области и других регионов в рамках содействия трудоустройству выпускников. В числе основных мероприятий в рамках развития сотрудничества СГИ МГРИ с партнерами – предприятиями-работодателями и содействия трудоустройству выпускников в 2023 году следующие:

- организованы встречи, презентации, практико-ориентированные занятия, вебинары, проводимые профильными организациями: ООО «Управляющая компания «Славянка», ПАО «СНГЕО», ФГБУ «ИМГРЭ», ФГБУ «ВИМС», АО «Лебединский ГОК», АО «Стойленский ГОК», АО «Комбинат КМАруда», ООО УК «Рудгормаш»;



- несколько раз в год проходят ярмарки – вакансий, дни карьеры с привлечением работодателей и организаций партнеров;
- присутствие представителей профильных организаций на защитах ВКР (АО «Лебединский ГОК», АО «Стойленки ГОК», АО «Комбинат КМАруда, ООО «Газпромнефть – ГЕО», ООО «ВИОГЕМ».

Студенты СГИ МГРИ принимали активное участие в международном инженерном чемпионате CASE-IN (Осенний кубок).

Поддерживается в актуальном состоянии страница в социальной сети «ВКонтакте», канал в мессенджере Телеграм, кроме того на сайте СГИ МГРИ есть раздел трудоустройство выпускников, где представлена актуальная информация по рынку труда.

С целью содействия трудоустройству выпускников в СГИ МГРИ проводятся различные мероприятия: консультации по вопросам самопрезентации и информирования о состоянии рынка труда, беседы по психологической подготовке к выпуску из учебного заведения, личностная диагностика с целью выявления адаптационных возможностей личности. Проводится организация временного трудоустройства (по срочным трудовым договорам).

Трудоустройство студентов, завершивших обучение, является одним из самых актуальных вопросов. С целью оценки востребованности выпускников в СГИ МГРИ функционирует Учебно-производственный отдел, содействуя трудоустройству и адаптации выпускников на рынке труда.

Работа Учебно–производственного отдела не ограничивается рамками только своего учреждения. Учебно–производственный отдела сотрудничает с организациями-работодателями, ЦЗН города и Белгородской области, Управлением по делам молодежи, СМИ и другими организациями, способными оказать помощь в повышении конкурентоспособности и трудоустройстве выпускников.

Выпускники СГИ МГРИ работают на крупных промышленных предприятиях, в научно-исследовательских центрах, Российских и международных компаниях, в государственных структурах.

В последние годы большой интерес к выпускникам СГИ МГРИ проявляют предприятия малого и среднего бизнеса. По отзывам работодателей, выпускники СГИ МГРИ имеют необходимый уровень подготовки, получают хорошие теоретические знания, обладают навыками практической работы и самостоятельно справляются с решением профессиональных задач.

### **Оценка востребованности выпускников СПО**

С целью оказания помощи студентам в поиске работы, а также развития понимания сущности и социальной значимости своей будущей профессии, для студентов проводятся информационные и обучающие семинары, ярмарки вакансий, дни карьеры, «круглые столы», «разговоры на равных», презентации и иные мероприятия, направленные на решение проблем профессиональной адаптации и трудоустройства молодежи.

Показателем качества подготовки выпускников является востребованность их на рынке труда. Ежегодно в СГИ МГРИ проводится мониторинг занятости и профессиональной деятельности выпускников.

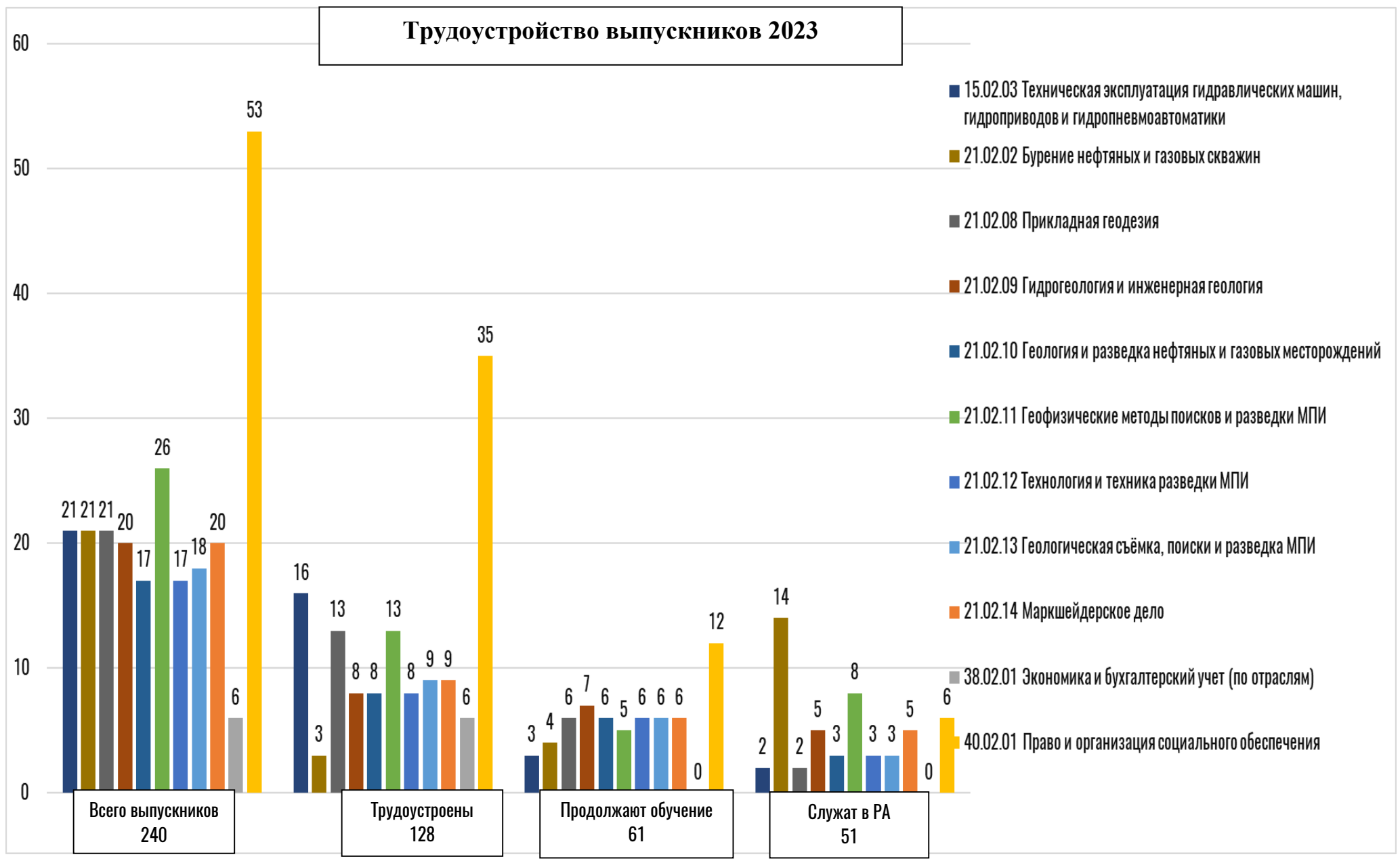
Так анализ трудоустройства выпускников СГИ МГРИ, завершивших обучение в 2023 году, показывает, что сразу после окончания СГИ МГРИ трудоустроились 53,3 % выпускников, продолжили обучение в ВУЗах — 25,4 % студентов.

Информация о трудоустройстве выпускников 2023 года по каждой образовательной программе представлена в Таблице.

**Справка  
по трудоустройству выпускников  
по программам среднего профессионального образования очной и заочной формы  
обучения в 2023 год**

Наименование специальностей	Всего выпускников (в разрезе специальностей)	Трудоустроены	Продолжают обучение	РА	Д/о
15.02.03 Техническая эксплуатация гидравлических машин, гидроприводов и гидропневмоавтоматики	21	16	3	2	-
21.02.02 Бурение нефтяных и газовых скважин	21	3	4	14	-
21.02.08 Прикладная геодезия	21	13	6	2	-
21.02.09 Гидрогеология и инженерная геология	20	8	7	5	-
21.02.10 Геология и разведка нефтяных и газовых месторождений	17	8	6	3	-
21.02.11 Геофизические методы поисков и разведки м.п.и.	26	13	5	8	-
21.02.12 Технология и техника разведки МПИ	17	8	6	3	-
21.02.13 Геологическая съёмка, поиски и разведка МПИ	18	9	6	3	-
21.02.14 Маркшейдерское дело	20	9	6	5	-
38.02.01 Экономика и бухгалтерский учет (по отраслям)	6	6	0	0	-
40.02.01 Право и организация социального обеспечения	53	35	12	6	-
<b>ИТОГО:</b>	<b>240</b>	<b>128</b>	<b>61</b>	<b>51</b>	<b>-</b>

## Трудоустройство выпускников 2023



**Аналитическая справка  
трудоустройства выпускников по программам подготовки высшего образования  
за 2023г.**

Общий выпуск за период составляет 47 человек, по 6 образовательным программам.

Из представленных диаграмм можно сделать следующие выводы:

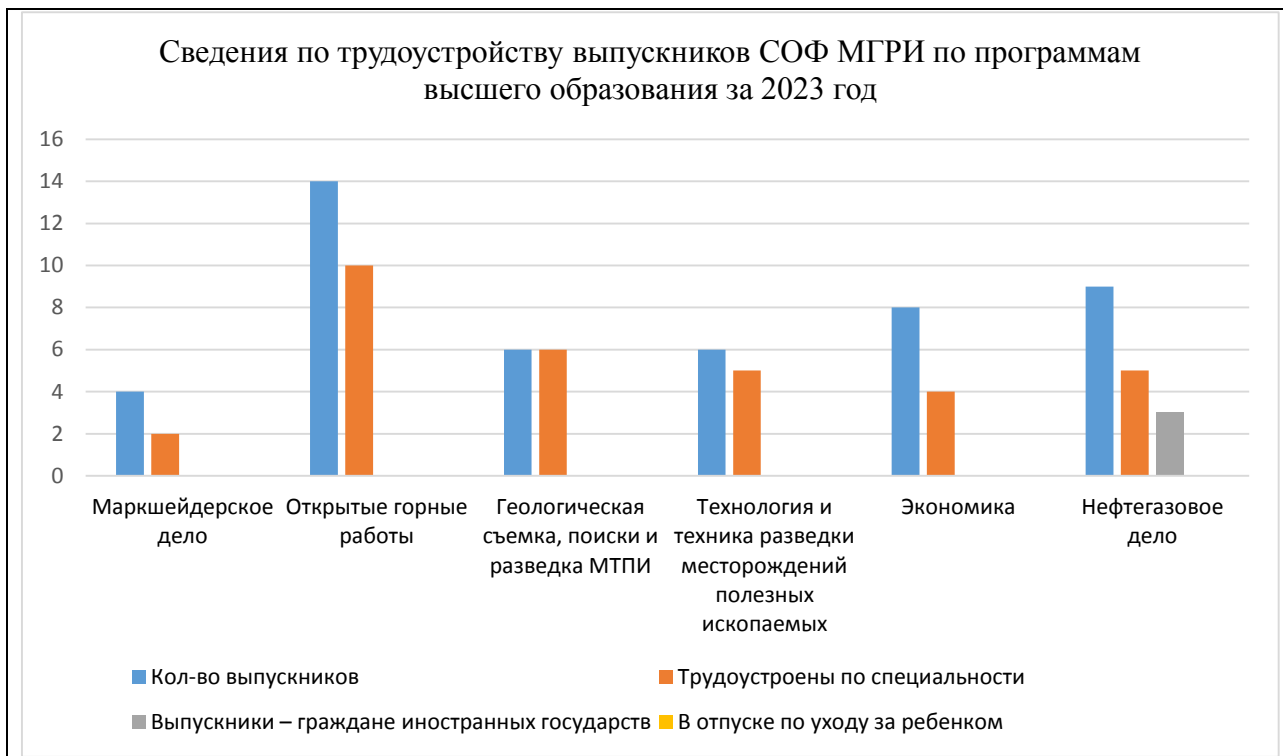
Трудоустроено по специальности: 32 человека.

Выпускники – граждане иностранных государств – 3 человека.

В целом можно сделать вывод о том, что уровень трудоустроенных по специальности студентов составляет 68%.

Сведения по трудоустройству выпускников СГИ МГРИ по программам высшего образования за 2023год

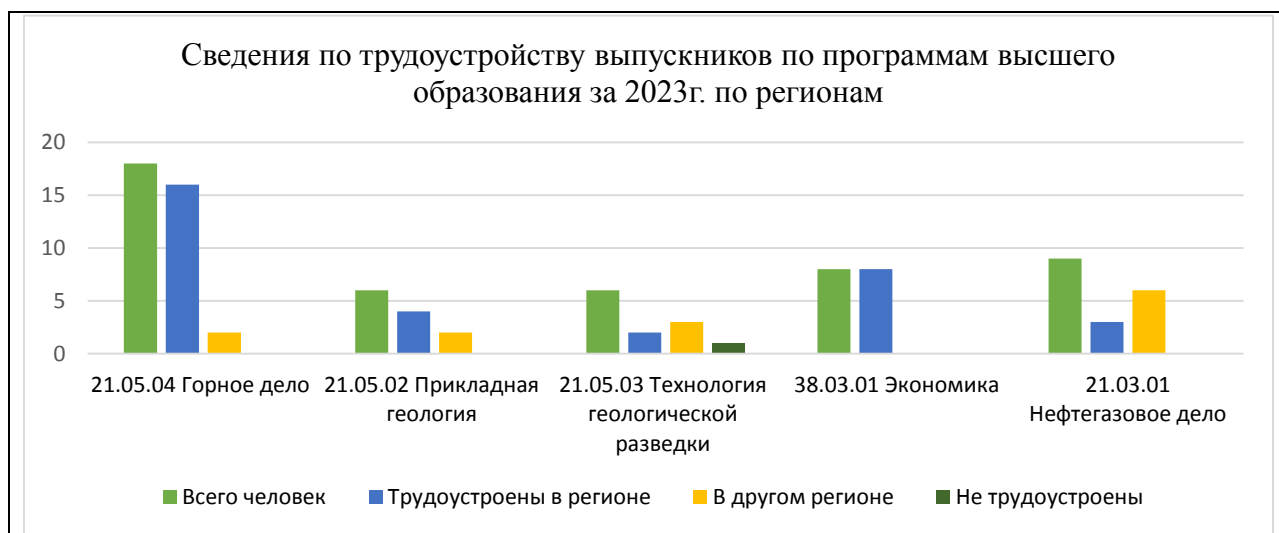
Код специальности	Специальность	Кол-во выпускников	Трудоустроены по специальности	Выпускники – граждане иностранных государств	В отпуске по уходу за ребенком
21.05.04	Горное дело специализация «Маркшейдерское дело»	4	2	0	0
21.05.04	Горное дело специализация «Открытые горные работы»	14	10	0	0
21.05.02	Прикладная геология специализация «Геологическая съемка, поиски и разведка месторождений твердых ПИ»	6	6	0	0
21.05.03	Технология геологической разведки специализация «Технология и техника разведки месторождений полезных ископаемых»	6	5	0	0
38.03.01	Экономика	8	4	0	0
21.03.01	Нефтегазовое дело	9	5	3	0
	<b>ИТОГО</b>	<b>47</b>	<b>32</b>	<b>3</b>	<b>0</b>



Сведения по трудоустройству выпускников по программам высшего образования за 2023г. по регионам

Специальность	Всего человек
21.05.04 Горное дело	
21.05.02 Прикладная геология	
21.05.	

03 Тех но- ло- ло- гия гео- ло- ги- че- ско й раз вед ки	
38. 03. 01 Эко но- мик а	
21. 03. 01 Не фте га- зо- вое дел о	



**Выводы:**

В организации трудоустройства выпускников СГИ МГРИ находится в постоянном тесном взаимодействии с социальными партнерами –предприятиями, составлен реестр предприятий, по имеющимся вакансиям рабочих мест, заключены договора о практической подготовке с потенциальными работодателями.

Ведется работа по поиску предприятий и вакансий, удовлетворяющих запросам выпускников СГИ МГРИ.

Анализ трудоустройства выпускников позволяет сделать вывод о востребованности их на рынке труда.

### Формирование библиотечного фонда в 2023 г.

Наименование показателей	Поступило экземпляров за отчетный год	Выбыло экземпляров за отчетный год	Состоит на учете экземпляров на конец отчетного года	Выдано экземпляров за отчетный год	в том числе студентам
Объем библиотечного фонда — всего	171	220	58600	71660	68773
из него литература: учебная	4	50	51161		
в том числе обязательная	-	-	45383		
учебно-методическая	1	-	1578		
в том числе обязательная	1	-	960		
художественная	4	-	3000		
научная	161	170	2861		
Из строки 01: печатные документы	123	220	58251		
аудиовизуальные материалы	-	-	-		
документы на микроформах	-	-	-		
электронные документы	48	-	349		

### Информационное обслуживание и другие характеристики библиотеки

Наименование показателей	Величина показателя
Число посадочных мест для пользователей библиотеки, мест	48
в том числе оснащены персональным компьютером	5
из них с доступом к Интернету	5
Численность зарегистрированных пользователей библиотеки, чел.	1837
из них обучающихся в организации, чел.	1763

Число посещений, человек	33066
Информационное обслуживание: число абонентов, единиц	15
выдано справок, единиц	352
Наличие электронного каталога в библиотеке	да
доступ через Интернет к электронному каталогу	да
доступ через Интернет к полнотекстовым электронным ресурсам библиотеки	да

**Обеспечение образовательного процесса официальными, периодическими, справочно-библиографическими изданиями, научной литературой**

№ п/п	Типы изданий	Количество наименований	Количество однотомных экземпляров, годовых и (или) многотомных комплектов
1.	Официальные издания (сборники законодательных актов, нормативных правовых актов и кодексов Российской Федерации (отдельно изданные, продолжающиеся и периодические))	56	229
2.	Общественно-политические и научно-популярные периодические издания (журналы и газеты)	11	131
3.	Научные, отраслевые периодические издания (по профилю (направленности) образовательных программ)	29	1230
4.1.	энциклопедии (энциклопедические словари)	28	221
4.2.	отраслевые словари и справочники (по профилю (направленности) образовательных программ)	97	1019
4.3.	текущие и ретроспективные отраслевые библиографические пособия (по профилю (направленности) образовательных программ)	-	-
5.	Научная литература	454	694

**Обеспечение образовательного процесса электронными ресурсами, в том числе электронной библиотечной системой**

<b>Наименование документа с указанием реквизитов</b>	<b>Срок действия документа</b>
--	--------------------------------



1	2
<p><b>1. Электронные образовательные ресурсы авторов МГРИ</b>  – База данных собственной генерации  <a href="https://mgri.ru/fondi/libraries/">https://mgri.ru/fondi/libraries/</a>  основание:  - Приказ №01-06/634 от 09.09.2010 «Об электронной коллекции информационных образовательных ресурсов»  - Приказ №01-06/86 от 02.04.2014 «Об обеспечении доступа обучающихся Российского государственного геологоразведочного университета имени Серго Орджоникидзе (МГРИ-РГГРУ) к электронно-библиотечной системе»</p>	<p>бессрочный      пополняемый  ресурс</p>
<p><b>2. Контракт № 31-44-ЕП от 03 апреля 2023 г.</b> на оказание услуг по предоставлению доступа к электронным версиям книг ООО «Книжный Дом Университета» (БиблиоТех) <a href="https://mgri-rggru.bibliotech.ru">https://mgri-rggru.bibliotech.ru</a></p> <p>Свидетельство о госрегистрации базы данных № 2010620695 от 19.11.2010 г.  Свидетельство о регистрации СМИ Эл № ФС 77- 42354 от 20.10.2010 г.  Свидетельство о регистрации программы для ЭВМ №2010617477 от 12.11.2010 г.  Свидетельство на товарный знак №459983 от 19.04.2012 г.</p>	<p>с 09.03.2023 г. по 09.03.2024 г.</p>
<p><b>3. Договор №36-44-ЕП от 06 марта 2023 г.</b> на оказание услуг по предоставлению доступа к электронным изданиям ООО «ЭБС Лань» <a href="http://www.e.lanbook.com">www.e.lanbook.com</a></p> <p>Разделы/базы данных:  - «Инженерно-технические науки» - изд-во ТюмГНГУ ЭБС Лань  - «Экономика и менеджмент» - изд-во «Дашков и К» ЭБС Лань  - «Экология – Издательство «Лаборатория знаний» ЭБС Лань</p> <p>Свидетельство о госрегистрации базы данных № 2017620439 от 18.04.2017 г.  Свидетельство о регистрации СМИ Эл № ФС77-71194 от 27.09.2017 г.</p>	<p>с 09.03.2023 г. по 09.03.2024 г.</p>
<p><b>Договор №37-44-ЕП от 06 марта 2023 г.</b> на оказание услуг по предоставлению доступа к коллекциям электронных изданий ООО «Издательство Лань» <a href="http://www.e.lanbook.com">www.e.lanbook.com</a></p> <p>Разделы/базы данных:</p>	<p>с 09.03.2023 г. по 09.03.2024 г.</p>

<p>- доступ к коллекции «Единая профессиональная база знаний для технических вузов – Издательство Лань «ЭБС» ЭБС ЛАНЬ.</p> <p>Свидетельство о госрегистрации базы данных № 2011620038 от 11.01.2011 г. Свидетельство о регистрации СМИ Эл № ФС77-42547 от 03.11.2010 г.</p>	
<p><b>Договор №79/2408/С от 24 августа 2023 г.</b> на оказание услуг по предоставлению доступа к коллекциям электронных изданий ООО «Издательство Лань» <a href="http://www.e.lanbook.com">www.e.lanbook.com</a></p> <p>Разделы/базы данных: - доступ к коллекции «ФПУ. 10-11 кл. Изд-во «Просвещение». Общеобразовательные предметы. (от 400 до 2000 учащихся) – Издательство «Просвещение» ЭБС ЛАНЬ.</p> <p>Свидетельство о госрегистрации базы данных № 2017620439 от 18.04.2017 г. Свидетельство о регистрации СМИ Эл № ФС77-71194 от 27.09.2017 г.</p>	с 01.09.2023 г. по 31.08.2024 г.
<p><b>4. Лицензионный договор №SU-982/2023 от 16 декабря 2022г.</b> на доступ к электронным изданиям в составе базы данных «НАУЧНАЯ ЭЛЕКТРОННАЯ БИБЛИОТЕКА eLIBRARY.RU» <a href="http://elibrary.ru">http://elibrary.ru</a></p> <p>Свидетельство о регистрации базы данных № 2019620699 от 27.12.2018 г. Свидетельство о регистрации СМИ Эл № ФС 77 – 42487 от 27.10.2010 г.</p>	с 01.01.2023 г. по 31.12.2023 г. доступ к электронным изданиям (журналам), выходящим с 01.01.2023 г., с сохранением архивного доступа к указанным изданиям в течение 9 последующих лет.
<p><b>5. Лицензионный договор №5338 от 20 июня 2022 г.</b> на оказание услуг по предоставлению доступа к «ЭБС ЮРАЙТ» <a href="https://www.urait.ru">https://www.urait.ru</a></p> <p>Свидетельство о регистрации базы данных № 2013620832 от 15.07.2013 г. Свидетельство о регистрации СМИ Эл № ФС77-78116 от 13.03.2020 г. Свидетельство о регистрации программы для ЭВМ № 2013615800 от 20.06.2013 г.</p>	с 20.06.2022 г. по 19.06.2025 г. (см. информационное письмо : Исх. № 154 от 29.06.2022 г.)
<p><b>6. Информационно-правовое обеспечение «Гарант»</b> (Локальная информационно-правовая система) <a href="https://www.garant.ru/">https://www.garant.ru/</a></p>	ДОГОВОР №22-015-223 13.12.2022

Актуальной остается проблема обновление фонда библиотеки по профессиональным дисциплинам. Эффективным дополнением к классическим изданиям является разработанные преподавательским составом учебные и учебно-методические пособия. Подго-

товленные разработки включают актуальный материал по каждой конкретной учебной дисциплине, междисциплинарному курсу, модулю, проходят рецензирование. Их использование позволяет проектировать целостный учебный процесс, в котором учитываются специфика учебных дисциплин.

Труды работников СГИ МГРИ за 2023 год находятся на сайте СГИ МГРИ в сети Интернет, расположенном по адресу: <http://www.sofmgri.ru/ru/Biblio/trudy-rabotnikov-sofmgri/> в разделе библиотека. Выпускные квалификационные работы СГИ МГРИ за 2023 год находятся на сайте СГИ МГРИ в сети Интернет, расположенном по адресу <http://biblio.sofmgri.ru/vkr/>.

Основной задачей информационно-технического обеспечения является повышение эффективности образовательного процесса.

Структурным подразделением, отвечающим за реализацию поставленной задачи, является отдел автоматизации информационных технологий (ОАИТ), оснащенный, в том числе, современным комплексом множительной техники.

### **Информационная инфраструктура**

В СГИ МГРИ в учебном процессе используется 6 компьютерных классов, в которых установлено 65 современных компьютеров. В компьютерных классах СГИ МГРИ используется прикладное программное обеспечение (далее – ПО) различных типов:

- пакет офисных программ;
- ПО для управления проектами;
- правовые системы;
- ПО для статистической обработки данных;
- пакеты мультимедиа-редактирования.

Системное ПО в компьютерных классах состоит из Microsoft Windows 7/10 Professional, Microsoft Office Professional Plus 2013/2016, антивирусное ПО - Eset Nod32. Наиболее востребованными учебными программами являются:

- ГИС ГЕОМИКС,
- КОМПАС-3D LT,
- CorelDraw Graphics Suite 2017 Edu Lic,
- УПРЗА Эколог,
- MINEFRAME 7.0,
- комплекс программных продуктов КРЕДО.
- MICROMINE

Стационарным проекционным оборудованием оснащено 30 учебных аудиторий. В 2022 году были приобретены семь современных 75” ТВ/мониторов с ОС Яндекс-ТВ.

Актный зал оснащен комплектом звукоусилительной аппаратуры и интерактивным мультимедийным оборудованием. Конференц-зал оснащен интерактивным мультимедийным оборудованием и системой видеоконференцсвязи. Для углубленного изучения иностранных языков в 2021 году приобретен современный цифровой лингафонный кабинет.

Продолжается развитие «Лаборатории беспилотных летательных аппаратов». Лаборатория оснащена промышленным квадрокоптером DJI Matrice 300 RTK Combo.

В 2023 году продолжилось дооснащение учебного процесса техникой и программным обеспечением. В учебном процессе используются:

- портативный измеритель магнитной восприимчивости - каппаметр ПИМВ;
- демонстрационный макет «Взрывной блок карьера»;
- демонстрационный макет «Элементы залегания слоев»;
- оптический микроскоп;

- мультимедийный учебный курс "Открытые горные работы"
- программно-методический комплекс «Технологические схемы процессов на открытых горных работах 3D»

Для Лаборатории - гравитационной разведки, магнитной разведки, сейсморазведки, электроразведки был приобретен Георадар МГ-250/700 М.

Лаборатория имитации процессов бурения на нефть и газ оснащена тренажером-имитатором бурения «Кресло бурильщика». Лаборатория электротехнической лаборатории СГИ МГРИ оснащена комплектом учебного лабораторного оборудования "Электрические и магнитные цепи, электротехника и основы электроники, электрические машины и привод". Учебно-научная лаборатория обработки камня имеет на своей базе камнерезный станок.

Ядро информационно-вычислительная инфраструктура СГИ МГРИ включает в себя пять серверов. Локальная вычислительная сеть охватывает 5 зданий кампуса СГИ МГРИ и обеспечивает доступ к локальным ресурсам для учебной и управленческой сетей, а также доступ в сеть Интернет по двум независимым каналам с пропускной способностью до 100 Мбит/с.

Продолжается развитие и взаимная интеграция основных информационных систем СГИ МГРИ. К основным информационным системам СГИ МГРИ в части поддержки образовательного процесса относятся:

- учетно-аналитическая система управления учебным процессом (Программные пакеты Лаборатории ММИС);
- система электронного онлайн-образования (LMS Moodle);
- система автоматизированного составления расписания учебных занятий «1С: Автоматизированное составление расписания»;
- автоматизированная библиотечно-информационная система «Фундаментальная библиотека».

### **Кадровое обеспечение**

Важнейшим условием, определяющим качество подготовки специалистов, безусловно, является кадровое обеспечение образовательного процесса.

В СГИ МГРИ штат профессорско-преподавательского состава и педагогических работников среднего профессионального образования укомплектован преподавателями, имеющими высшее образование, опыт научно-педагогической деятельности, ученые степени и ученые звания, а также квалификационные категории (для педагогических работников СПО), что обеспечивает соответствие их квалификации требованиям, вытекающим из содержания и организации образовательного процесса. Все преподаватели профессионального цикла имеют высшее образование (специалист, магистр), соответствующее профилю преподаваемых дисциплин.

Преподаватели филиала отмечены многими правительственными и отраслевыми наградами, Почетными званиями Российской Федерации и Министерства образования и науки Российской Федерации, в том числе имеют:

- Диплом Российского геологического общества – 18 чел.;
- Медаль Ферсмана За заслуги в геологии – 1 чел.
- Почетная грамота Ассоциации геологических организаций – 26 чел.;
- Почетная грамота агентства по недропользованию - 10 чел.;
- Почетная грамота Министерства природных ресурсов – 5 чел.;
- Нагрудный знак "Отличник разведки недр" – 4 человека
- Звание «Почетный работник среднего профессионального образования Российской Федерации» - 4 чел.;

- Почетная грамота Минобрнауки – 9 чел.
- В 2023 году в реализации образовательных программ в СГИ МГРИ участвовало:
  - по программам высшего образования – 31 чел. профессорско-преподавательский состав (13,55 ставки),
  - по программам среднего профессионального образования – 67 педагогических работников (54,7 ставок).

### Количественный и качественный состав ППС

	Всего	Из них имеют:				
		ученую степень			ученое звание	
		доктора наук	кандидата наук	PhD *	профессора	доцента
<b>Всего профессорско-преподавательский состав</b>	<b>31</b>	<b>2</b>	<b>27</b>	<b>-</b>	<b>2</b>	<b>11</b>
В том числе штатных работников	13		12			4
в том числе: заведующие кафедрами						
профессора						
доценты	12		12			4
старшие преподаватели	1					
преподаватели, ассистенты						
В том числе внутренних и внешних совместителей	18	2	15		2	7
<b>Научные работники</b>						
Из численности ППС имеющие государственные почетные звания, лауреатов международных и всероссийских конкурсов, лауреатов государственных премий						
<i>Кроме того:</i> Численность работников ППС, работающего по договорам гражданско-правового характера						

### Количественный и качественный состав ОПОП и ПЦК (СПО)

№	ПЦК:	Преподаватели (чел.)				Имеют квалификационную категорию/ученую степень(чел.)			Без категории/ уч. степени	
		Штатные	Внутренние совместители	Внешние совместители + договор ППХ	<b>ВСЕГО</b>	В	І	<b>к / наук</b>	чел.	%
1	ПЦК гуманитарных и социальных дисциплин	7	2		<b>9</b>	5	1	-	<b>3</b>	33
2	ПЦК математики, физики, информатики	5	3		<b>8</b>	5	1	<b>2</b>		
3	ПЦК физической культуры и ОБЖ	5	1		<b>6</b>	2	1		<b>3</b>	50
4	ОПОП по специальности 21.02.02 Бурение нефтяных и газовых скважин	3	-		<b>3</b>	2			<b>1</b>	33

5	ОПОП 21.02.04 Землеустройство	4	1		5	3			2	40
6	ОПОП 21.02.08 Прикладная геодезия	4			4	2		1**	2	50
7	ОПОП по специальности 21.02.09 Гидрогеология и инженерная геология	4			5	3		1**	2	40
8	ОПОП по специальностям 21.02.10 Геология и разведка нефтяных и газовых месторождений	4			4	3		1**	1	25
9	ОПОП по специальности 21.02.11 Геофизические методы поисков и разведки	3			3	2	1			
10	ОПОП по специальности 21.02.12 Технологии и техника разведки МПИ	3		-	3	2			1	33
11	ОПОП по специальности 21.02.13 Геологическая съемка поисков и разведки МПИ	4			4	2			2	50
12	ОПОП по специальности 21.02.14 Маркшейдерское дело	3			3	3	1			
13	ОПОП по специальности 15.02.03 Техническая эксплуатация гидроприводов и гидропневмоавтоматики	6	1		6	5			1	17
14	ОПОП по специальности 23.02.03 Техническое обслуживание и ремонт автомобильного транспорта	3			3	3				
15	ОПОП по специальности 23.02.01 «Организация перевозок и ремонт автомобильного транспорта»	3			3	3				
16	ОПОП по специальности 38.02.01 «Экономика и бухгалтерский учет (по отраслям)» ОПОП по специальности 40.02.01 Право и организация социального обеспечения	3	3	1	7	3		1*	4	57

Примечания:

*В – высшая квалификационная категория; \*- преподаватели, которые не имеют квалификационной категории, но являются кандидатами наук; \*\* - преподаватели, которые одновременно являются кандидатами наук и имеют высшую квалификационную категорию*

В соответствии с установленными требованиями к преподавательской деятельности в СГИ МГРИ привлекаются также преподаватели из числа действующих руководителей и работников профильных организаций, предприятий и учреждений региона., в том числе для руководства дипломными работами, участия в квалификационных экзаменах, ГИА.

Средний возраст штатных научно-педагогических работников составляет 53 года.

Численность педагогических работников, имеющих ученую степень кандидата наук, в возрасте до 40 лет с учетом работников на условиях совместительства — 6 человек (20%).

**Средний возраст преподавателей (СПО) составляет 53 года.**

Доля молодых преподавателей СПО составляет 19% от общего числа преподавателей (СПО) с учетом совместителей:

- до 30 лет — 4 человека,
- от 30 до 35 лет — 4 человека,
- от 35 до 40 лет — 4 человека.

Анализ возрастного состава научно-педагогических работников ВО и преподавателей СПО характеризует штат преподавателей и внутренних совместителей филиала как способный обеспечивать высокий уровень преподавания учебных дисциплин и качественное обеспечение учебного процесса еще на протяжении длительного времени.

Система повышения квалификации педагогического состава в филиале организована в достаточной степени и состоит из коллективных и индивидуальных форм развития профессионального мастерства: взаимопосещение занятий, работа школы начинающего педагога, проведение единых методических дней, тематических педагогических советов, проблемных семинаров, педагогических и научно-технических чтений, открытых лекций и т.д.

Повышение квалификации преподавателей проводится не реже одного раза в три года и осуществляется в институтах (на факультетах) переподготовки и повышения квалификации, в структурных подразделениях образовательных организаций, имеющего право ведения образовательной деятельности в сфере профессионального образования и обучения - как дистанционно, так и с отрывом от основной работы и во внеурочное время. Кроме этого, преподаватели повышают свой профессиональный уровень на производственных стажировках, а также участвуя в работе научных и методических семинаров и конференций.

Обучение по информационно-коммуникационным технологиям	Стажировки и на предприятиях индивидуальных партнеров	
39 человек	32 человека	

В целях обеспечения высоких стандартов преподавания, стимулирования целенаправленного и непрерывного повышения профессионализма педагогических работников,

эффективности и качества преподавания директором филиала утвержден и выполняется Перспективный план аттестации педагогических работников на период с 2022 по 2025 год.

Рейтинговая система диагностики уровня развития педагогической деятельности позволяет с максимальной объективностью и достоверностью выявить важнейшие показатели работы преподавателя, которые составлены в соответствии с квалификационными требованиями к деятельности педагога и специфики образовательного процесса в каждом конкретном учебном году.

Администрация СГИ МГРИ уделяет особое внимание укреплению научно-педагогического потенциала образовательного учреждения. Созданы благоприятные условия для профессионального роста молодых преподавателей - обучение в аспирантуре головного вуза.

### 3. НАУЧНО-ИССЛЕДОВАТЕЛЬСКАЯ ДЕЯТЕЛЬНОСТЬ

Научно-исследовательская деятельность является одним из важнейших направлений работы по подготовке специалистов в Старооскольском геологоразведочном институте (филиале) МГРИ, включающая в себя:

- выполнение научно-исследовательских работ;
- научно-исследовательскую работу студентов и молодых ученых;
- проведение конференций;
- создание и поддержание необходимой инфраструктуры и материально-технической базы, обеспечивающих качественный научно-образовательный процесс в соответствии с требованиями федеральных государственных образовательных стандартов.

*Основные научные направления СГИ МГРИ:*

№	Научное направление	Код по ГРНТИ
1	Инженерная геология	38.63
2	Рациональное использование и воспроизводство природных ресурсов	87.35
3	Экономика и организация предприятия.	06.81







**Научные мероприятия, проводимые на базе СГИ МГРИ в 2023 году**

№	Мероприятие	Ответственный	Сроки	Планируемое кол-во участников
1.	Участие в грантовой программе «Стальное дерево» - Создание интерактивной лаборатории «GeoLab» - Создание на базе СГИ МГРИ открытой образовательной лаборатории «Музей КМА»	Серпуховитина Т.Ю.	Февраль 2023 г.	4 человека
2.	Участие в конкурсном отборе образовательных организаций высшего образования в целях финансового обеспечения организации акселерационных программ поддержки проектных команд и студенческих инициатив для формирования инновационных продуктов	Серпуховитина Т.Ю., Лазарев Р.А.	Март 2023 г.	5 человек
3.	Всероссийский студенческий конкурс «Твой ход»	Лазарев Р.А.	Март 2023 г.	6 человек
4.	Корпоративный кейс-чемпионат НЛМК «РазРеши -2023»	Лазарев Р.А.	Март 2023 г.	6 человек
5.	XVI Международная научно-практическая конференция «Новые идеи в науках о Земле»	Серпуховитина Т.Ю.	6 -7 апреля 2023 г	100 человек

	Региональная секция			
6.	Научно-практическая конференция по итогам производственной практики «Роль науки и образования в практической подготовке специалистов среднего звена»	Турушев Э.В.	Май 2023 г.	80 человек
7.	Международный турнир (дебаты) по вопросам правового регулирования в международной деятельности	Гранкина М.С.	Май 2023 г.	30-40 человек
8.	ХI областной фестиваль науки Внутривузовский инженерный турнир «Case-in» по направлению «Прикладная геология, горное дело, нефтегазовое дело и геодезия»	Серпуховитина Т.Ю.	Октябрь 2023 г.	10-20 человек
	Научный марафон «Геология и минералогия»			
9.	Интеллектуальный КВИЗ , посвященный дню студента	Гранкина М.С.	Ноябрь 2023 г.	100 человек
10.	Межрегиональный инженерный чемпионат «ГЕОМИКС: цифровые решения для горного производства»	Серпуховитина Т.Ю.	Ноябрь 2023 г.	25-30 человек
11.	Выполнение хоздоговорной темы с ООО «Курск АгроАктив» «Использование агроруд в качестве микроудобрений для повышения продуктивности сельскохозяйственных угодий»	Серпуховитина Т.Ю., Пилюгин С.М.	В течении года	5 человек



**Чемпионатное движение**

**СОФ МГРИ** – региональная площадка для проведения чемпионатов «Профессионалы» по компетенции «**Геопространственные технологии**» и «**Геопространственная цифровая инженерия**», «**Управление персоналом**»



Команды СОФ МГРИ - **победители** во всех **3** компетенциях

**Участники** всероссийского чемпионата в Великом Новгороде



Команда СОФ МГРИ - **призер** на I всероссийской Олимпиаде ГЕОМИКС



Для реализации программы социально-экономического развития региона были запущены проекты:

- Создание образовательного центра по развитию цифрового и научно-технического творчества «I-GEO»
- Создание технического центра «Беспилотник»
- Создание открытой образовательной лаборатории «Музей КМА»
- Создание образовательного центра наук о Земле



Финансирование и выполнение научных исследований и разработок из средств внебюджетных источников в 2023 году

№	Источник финансирования	Область знания	Количество проектов	Сумма
---	-------------------------	----------------	---------------------	-------

1	Собственные средства	Естественные и точные науки «Использование агроруд в качестве микроудобрений для повышения продуктивности сельскохозяйственных угодий»	1	1176,0
2		Общественные науки 1. Создание интерактивного пространства в музее-галерее КМА. 2. Организационное и аналитическое обеспечение развития научно-образовательного сотрудничества со странами Африки	2	400,0  1200,0
	ИТОГО		3	2776,0

Объем НИОКР в расчете на одного НПР

2023 год	2022 год	По министерству
204,8	181,22	127,2

Численность работников высшей квалификации по отраслям наук в 2023 году

№	Отрасль науки	Численность работников, имеющих ученую степень кандидата наук
1	Геолого-минералогические науки	2
2	Исторические науки	1
3	Технические науки	4
4	Экономические науки	4
5	ФилоСГИские науки	1
6	Филологические науки	1
7	Физико-математические науки	1
8	Педагогические науки	3
9	Итого	17

Результативность научных исследований и разработок в 2023 году

№	Показатель	Количество
1	Научные публикации, всего,	75

	из них:	
2	научные статьи	75
3	публикации в изданиях, включенных в Российский индекс научного цитирования (РИНЦ)	75
4	публикации в российских научных журналах, включенных в перечень ВАК	15
5	Учебники и учебные пособия	16
6	Конференции, в которых участвовали работники вуза, всего, из них:	11

Объем затрат на проведение научных исследований и разработок за счет собственных средств в 2023 году

№	Оборудование	Сумма
1	Микроскоп оптический	1453,87
2	Георадар	995,6
3	Прибор компрессионного сжатия	1510,15
4	Прибор однополостного среза	692,38
5	Прибор трехосного сжатия	871.18

#### 4. МЕЖДУНАРОДНАЯ ДЕЯТЕЛЬНОСТЬ

Продолжается подготовка специалистов из стран СНГ и дальнего зарубежья. В настоящее время по программам подготовки специалистов среднего звена и образовательным программам высшего образования обучаются граждане Туркменистана, Таджикистана, Украины, Казахстана, Белоруссии, Азербайджана, Египта, Ирака, Сирии, Марокко, Туниса

В целях укрепления сотрудничества в сфере образования, науки и экономического развития между Российской Федерацией и государствами африканского континента, в рамках выполнения работы «Международное научное и научно-техническое сотрудничество» в 2023 году был проведен летней многопрофильный университет «Россия - Африка».



10 представителей  
африканского континента  
прошли успешно программу



Разработана программа дополнительного обучения для первокурсников «ПРОФ-лидер»:

- Проектное управление;
- Лидерство;
- Командообразование;
- Стажировки на предприятиях;
- Тренинги и мастер-классы;
- Встречи с работодателями.



«ПРОФ-лидер» - это возможность построить свою карьеру с первого курса обучения. Шанс быть замеченным в начале жизненно

Ежегодно проводятся фестиваль иностранных студентов «Мы разные, но мы вместе», олимпиада по русскому языку, как иностранному.

## 5. ВНЕУЧЕБНАЯ РАБОТА

Организация внеучебной работы в Старооскольском геологоразведочном институте (филиале) осуществляется на основе принципов государственной молодежной политики РФ, является неотъемлемой частью подготовки специалистов в геологической, экономической и юридической областях, проводится с целью формирования активной гражданской позиции молодёжи, сохранения и приумножения в них нравственных, культурных и моральных ценностей, толерантности, общей культуры личности и общества.

В основу внеучебной деятельности студентов СГИ МГРИ положена утвержденная Ученым советом СГИ МГРИ Рабочая программа воспитания, включающая в себя гражданское, патриотическое, духовно-нравственное, культурно-творческое, научно-образовательное, профессионально-трудовое, экологическое и физическое воспитание, как единый процесс систематического и целенаправленного воздействия на студента с целью создания условий для активной жизнедеятельности обучающихся, их гражданского самоопределения, профессионального становления и индивидуально-личностной самореализации в созидательной деятельности для удовлетворения потребностей в нравственном, культурном, интеллектуальном, социальном и профессиональном развитии.

Система управления воспитательной работой в СГИ МГРИ строится на основе принятой в нём системы управления функционированием и развитием, регламентируется соответствующими положениями о структурных подразделениях, должностными инструкциями и локальными актами.

Воспитательный процесс в СГИ МГРИ реализуется на уровнях управления:

- на уровне образовательной организации;
- на уровне кафедры;
- на уровне отделения;
- на уровне иных структурных подразделений вуза (общежитие, библиотека и т.д.).

Воспитательная работа ведется под непосредственным руководством директора СГИ МГРИ. Координирует работу данного направления заместитель директора по развитию.

Общее руководство и контроль за составлением и выполнением планов воспитательной работы в СГИ МГРИ осуществляет начальник воспитательно-социального отдела. В состав воспитательно-социального отдела входят: социальный педагог, руководитель физического воспитания, педагог-психолог, педагог-организатор, заведующей музейной комнатой, воспитатель, инструктор по спорту, педагог дополнительного образования.

Для решения тактических и оперативных задач созданы постоянно действующие коллегиальные органы управления образовательной организацией:

- Ученый совет СГИ МГРИ;
- Учебно-воспитательные комиссии отделений;
- Совет профилактики правонарушений;
- Совет родительской общественности и наставников СГИ МГРИ;
- Жилищно-бытовая комиссия.

В основной состав коллегиальных органов управления входят: директор и его заместители, начальник воспитательно-социального отдела, заведующий общежитием, заведующие кафедрами и отделениями, председатель Студенческого совета СГИ МГРИ, кураторы групп.

На уровне ВО – воспитательная работа выполняется решением воспитательных задач кафедрами и происходит через выполнение соответствующих разделов ОПОП в рамках отведенных академических часов в ходе работы со студентами в учебное и внеучебное время, а так же в ходе контроля самостоятельной работы студентов и дополняется функционированием системы кураторов студенческих академических групп. В индивидуальном плане преподаватель в разделе «Воспитательная работа» отражает мероприятия текущей воспитательной работы на занятиях. В план-отчёт кафедры включается воспитательная работа кафедры.

На уровне СПО – решение воспитательных задач отделениями происходит через выполнение соответствующих разделов ОПОП в рамках отведенных академических часов в ходе работы со студентами в учебное, внеучебное время и в ходе контроля самостоятельной работы студентов и дополняется функционированием системы кураторов академических групп. В индивидуальном плане преподаватель в разделе «Воспитательная работа» отражает мероприятия текущей воспитательной работы на занятиях, в качестве куратора учебной группы и иные. В план-отчёт отделения включается воспитательная работа отделения.

Воспитательная работа в СГИ МГРИ начинается в период комплектования групп и ведется в процессе обучения кураторами, заведующими отделениями и специалистами воспитательно-социального отдела в рамках межведомственного взаимодействия со всеми субъектами профилактики. Так же работу психолого-педагогической службы дополняют 8 педагогов дополнительного образования, которые обеспечивают стабильную работу спортивных, творческих и патриотических объединений. На основании договоров социального партнерства, вовлеченность студентов во внеучебную деятельность обеспечивают 7 общественных организаций, ведут работу 13 наставников из числа сотрудников и 6 координаторов объединений из числа студентов.

Под патронажем ВСО функционируют 26 студенческих объединений. Все студенческие объединения СГИ МГРИ делятся на направления, формирующиеся по принципу одной целевой аудитории, схожести целей и задач, сферы деятельности.

В процессе обучения реализуются следующие направления воспитательной деятельности:

- гражданское;
- патриотическое;
- духовно-нравственное;
- культурно-просветительское;
- научно-образовательное;
- профессионально-трудовое;

- экологическое;
- физическое.

Профессионально-трудовое воспитание включает в себя ряд мероприятий, направленных на развитие психологической готовности к профессиональной деятельности по избранной профессии. Данное направление работы реализуется совместно с отделом дополнительного образования и международной деятельности и организационно-аналитическим отделом во взаимодействии с Центром занятости населения, управлением по труду администрации Старооскольского городского округа и обеспечивает студентов актуальной информацией о востребованных профессиях на рынке труда, и оказывает содействие в получении необходимых дополнительных компетенций. Взаимодействие ведется с областным штабом Российских студенческих отрядов для предложения вакансий на летний период совершеннолетним студентам, а так же с Центром занятости населения для поддержки во временном трудоустройстве несовершеннолетних граждан.

Немаловажную роль в профессионально-трудовом воспитании играет добровольческая деятельность. Развитое волонтерское движение позволяет включить большое число студентов в добровольческую деятельность. В СГИ МГРИ реализуются следующие направления добровольческой деятельности:

- социальное добровольчество,
- научно-техническое волонтерство,
- волонтеры просвещения,
- событийное добровольчество (ивент-волонтерство),
- цифровое волонтерство,
- спортивное добровольчество,
- арт-добровольчество,
- медиа-волонтерство,
- экологическое добровольчество.

Так же содействует профориентации студентов и абитуриентов Студенческая лаборатория социологических исследований, которая совместно с педагогом-психологом ведет мониторинг профпригодности, выявляет профессиональную направленность студентов и абитуриентов.

Гражданское и патриотическое направления воспитательной деятельности осуществляются с целью развития общегражданских ценностных ориентаций и правовой культуры, чувства равнодушия к судьбе Отечества, к его прошлому, настоящему и будущему с целью мотивации обучающихся к реализации и защите интересов Родины через включение в общественно-гражданскую деятельность.

На базе СГИ МГРИ ведут свою работу объединения военно-патриотической, военно-исторической, правоохранной и спасательной направленности:

- ВПК «Альтаир» пожарно-спасательной направленности с элементами начальной военной подготовки. В программе работы клуба так же основы рукопашного боя, работа с боевой техникой и оружием, основы первой медицинской помощи и выживания в чрезвычайных ситуациях.
- Клуб исторического фехтования «Стальной Оскал» прививает интерес к истории и спорту. Тренерский состав активно ведет пропаганду здорового образа жизни и духовности среди молодежи.
- Единственная среди образовательных организаций округа, зарегистрированная в реестре УМВД по Белгородской области в июне 2017 года, ведет свою работу Добровольная народная дружина СГИ МГРИ.
- Для профилактики интернет – мошенничества, проявлений экстремизма и терроризма в интернет - пространстве, формирования культуры поведения в сети интернет и мониторинга виртуальной среды СГИ МГРИ ведет свою деятельность Кибердружина СГИ МГРИ.



- На базе Старооскольского геологоразведочного института(филиала) Российского государственного геологоразведочного университета продолжает свою работу Белгородское региональное отделение Всероссийской общественной молодежной организации «Всероссийский студенческий корпус спасателей».

- С декабря 2022 года ведет свою работу Студенческий спасательных отряд СГИ МГРИ и штаб волонтерской организации «Мы вместе».

- С марта 2023 года на базе СГИ МГРИ функционирует ВПСК «Омега», входящий в ВПО «Поколение». Клуб выступает центром подготовки молодежи к службе в рядах Вооруженных сил Российской Федерации и ведет набор юношей и девушек с 14 до 18 лет, наращивая свой контингент. Ведет занятия по рукопашному бою, огневой подготовке, первой помощи, противоминной подготовке среди студенческого контингента.

На базе СГИ МГРИ ведет свою работу штаб взаимопомощи «МыВместе», сформирован отряд «Волонтеров Победы» для подготовки к праздничным мероприятиям ко Дню Победы. Студенты-волонтеры принимают участие в уборке памятников боевой славы, сборе гуманитарной помощи участникам военной операции на Украине ко Дню защитника Отечества и к празднику Светлого Христова Воскресения.

Академическая мобильность как область международной деятельности и часть процесса интернационализации СГИ МГРИ дает возможность для обучающихся, преподавателей и административно-управленческих кадров погрузиться в другую этнокультурную среду с целью обмена опытом, приобретения новых знаний, реализации совместных проектов.

Международное сотрудничество в СГИ МГРИ реализуется в виде:

- программ дополнительного образования;
- стажировок;
- участия в совместных научно-исследовательских и культурных проектах;
- участия студентов в конкурсах различной направленности, проводимых МГРИ и СГИ МГРИ.

Разработаны и постоянно совершенствуются программы социальной и культурной адаптации иностранных граждан и их интеграции в российское общество. Проведены:

- семинар-совещание по вопросам организации работы с иностранными гражданами и представителями образовательных организаций округа.
- групповые беседы с иностранными студентами «Правила паспортно-визового и миграционного контроля»,
- реализуются образовательная программа по дисциплине «Страноведение»,
- дополнительная образовательная программа «Скажи стрессу – нет!» совместно с ОГБУЗ «ГДП №3».

Приняты меры по вовлечению лиц, прибывших из стран с повышенной террористической активностью, в реализацию программ по изучению российской культуры, исторического наследия народов страны, традиционных ремесел в целях укрепления связей между студентами и профилактики конфликтов на национальной и религиозной основе. Подписаны договора социального партнерства с МКУК «Старооскольский краеведческий музей», МБУК "Старооскольский Дом ремесел", МКУК «Незнамовский ЦКР».

В связи с увеличением числа иностранных студентов, проживающих в общежитии, ведет свою деятельность Клуб интернациональной дружбы. Его работа направлена на продуктивную социализацию студентов-иностранцев в культурной среде, налаживание благоприятных связей между студентами и недопущение конфликтов на межнациональной почве. В ноябре 2023 года на базе СГИ МГРИ прошла II смена многопрофильного университета «Россия-Африка».

Одной из основных задач воспитательной деятельности является привлечение широкого круга студентов к занятиям физической культурой и спортом, формирования у них потребности к физической активности, формирование культуры ведения здорового

и безопасного образа жизни, развитие способности к сохранению и укреплению здоровья. Работой по физическому воспитанию охвачены студенты всех курсов с учетом индивидуальных особенностей и состояния здоровья. На регулярной основе ведут свою работу 10 спортивных секций, функционирует Студенческий спортивный клуб.

Работа в рамках духовно-нравственного воспитания ведется индивидуально кураторами групп и путем участия студентов в крупных внутривузовских, городских и региональных мероприятиях. На регулярной основе организованы занятия в рамках федеральных проектов «Диалоги на равных» и «Разговоры о важном», муниципального проекта под патронажем Старооскольской епархии «Духовные ключи». Ежедневно в группах проходят тематические кураторские часы и церемонии поднятия и спуска флага РФ. Ежедневно открыт для посещения культурно-просветительский центр «Родник».

Культурно-просветительское направление воспитательной работы осуществляется посредством организации досуговой, творческой и социально-культурной деятельности студентов по организации и проведению значимых событий и мероприятий с целью знакомства с материальными и нематериальными объектами человеческой культуры.

Продолжается реализация проекта «Патриот Белгородчины» - это цикл интерактивных туристско-краеведческих мероприятий об исторических фактах из истории университета и СГИ МГРИ, а так же своего города и региона в период Великой Отечественной войны, других военных конфликтов и СВО. По программе «Пушкинская карта» регулярно проводятся мастер-классы по традиционным народным ремеслам, организовано посещение студентами патриотических мероприятий: «Лица Героев», «Полководцы России». Регулярно проводятся экскурсии для студенческих групп в музей-диараму «Прохоровское поле» (148 чел), парк «Патриот» (15 чел), организованы экскурсионные поездки «Поезд Победы» (98 чел).

СГИ МГРИ предоставляет широкую возможность выбора направлений для реализации потенциала студентов, вовлечения различных студенческих групп в позитивную деятельность. Продолжает реализацию проект «Нескучный университет» – это сообщество творческой молодежи и наставников, объединенных целью сделать учебу не только познавательной, но и интересной. Он объединил в себя творческие направления внеучебной деятельности:

- Клуб декоративно-прикладного творчества и живописи;
- КВН;
- Школа ведущих.

Налажено взаимовыгодное сотрудничество музея СГИ МГРИ с учебными заведениями города, предприятиями города, частными коллекционерами. Открыта экспозиция «Музей-галерея КМА». Регулярно проводятся обзорные и тематические экскурсии для студентов, преподавателей, школ города (еженедельно) по музею истории и минералогии СГИ МГРИ. Ежегодно проходят презентации книг издательства «Ямская степь».

Федеральные государственные образовательные стандарты высшего и среднего профессионального образования определяют необходимость непрерывного развития исследовательской компетентности обучающихся на протяжении всего срока их обучения посредством учебно-исследовательской и научно-образовательной деятельности.

В октябре 2023 года совместно с Управление по делам молодежи СГО и в рамках программы комплексного развития молодежной политики «Регион для молодых» при поддержке министерства по делам молодежи Белгородской области и Федерального агентства по делам молодежи в СГИ МГРИ прошёл двухдневный профориентационный интенсив. В рамках программы комплексного развития молодежной политики «Регион для молодых» при поддержке министерства по делам молодежи Белгородской области и Федерального агентства по делам молодежи в СГИ МГРИ прошёл двухдневный профориентационный интенсив.

С сентября по ноябрь 2023 года реализован проект «Создание сообщества молодых краеведов «Вместе с историей». Сообщество молодых краеведов представляет новую уникальную площадку активных молодых людей, которые с помощью проведения мероприятий в уникальном формате повысят уровень знаний у молодежи об архитектурном наследии Старого Оскола. Сообщество объединил молодежь, органы исполнительной власти и бизнес-сообщество города, проведен блок мероприятий по изучению истории объекта культурного наследия регионального значения. Мероприятия проекта сосредоточены на территории первого самого большого здания города со времен конца XVIII века – ныне СГИ МГРИ. Продуктом проекта стала экскурсия-реконструкция, которую создали молодые краеведы для молодежи и показали историю здания в живом формате с эффектом присутствия в период с конца XVIII века до настоящего времени.

За период обучения каждый обучающийся СГИ МГРИ самостоятельно под руководством преподавателя готовит ряд различных работ: докладов, рефератов, курсовых, и в итоге – выпускную квалификационную работу (далее – ВКР). Именно в период сопровождения преподавателем учебно-исследовательской и научно-исследовательской деятельности обучающегося происходит их субъект-субъектное взаимодействие, выстраивается не только исследовательский, но и воспитательный процесс, результатом которого является профессиональное становление личности будущего специалиста. Важным становится воспитание профессиональной культуры, культуры труда и этики профессионального общения.

Внеучебной деятельностью охвачены также студенты, проживающие в общежитиях. Студенты вовлекаются в воспитательный процесс посредством традиционных мероприятий творческого и познавательного характера.

Активно работает Совет общежития, созданный из числа наиболее активных студентов, проживающих в общежитии, представляющих разные учебные подразделения. Для организации работы по самоуправлению в общежитии из числа проживающих избираются старосты этажей, которые входят в Совет общежития. Вместе с сотрудниками ВСО представители совета общежития принимают участие в проверках санитарного состояния комнат и мест общего пользования. Целью работы Совета общежития является создание необходимых условий для проживания, проведение культурно-массовых и спортивно-оздоровительных мероприятий.

Эффективно работает психолого-педагогическая служба СГИ МГРИ. Педагогом-психологом и социальным педагогом проводится работа по психологической диагностике студентов, психологическому просвещению и развитию, сопровождению адаптации, профилактике неблагоприятных явлений в студенческой среде, психологическому консультированию. Проведена диагностика личностной готовности студентов к требованиям обучения в вузе. Изучены учебная мотивация, психологический климат, личностные особенности. Проводятся индивидуальные и групповые тренинговые занятия по адаптации первокурсников. По результатам психодиагностики подготовлены рекомендации. Помимо групповой работы проводятся индивидуальные занятия и консультации. На каждого студента категории «группы-риска» ведется карта психолого-педагогического сопровождения, которая заполняется в соответствии с индивидуально разработанной программой. Проводимая работа способствует последующей социальной адаптации студентов и развитию их познавательной активности с целью успешного овладения выбранной специальностью.

Немаловажным фактором успешной учебной деятельности является формирование у студентов мотивации к положительному целеполаганию. Социальное обеспечение и материальная поддержка активных студентов, студентов «группы риска» и студентов, находящихся в трудном материальном положении, помогает усилить профилактическое воздействие и мотивирует к позитивной деятельности.

Анализ эффективности проведения воспитательной работы в СГИ МГРИ осуществляется Ученым советом СГИ МГРИ, методическим объединением кураторов групп. Непо-

средственный контроль выполнения положений рабочей программы возложен на руководителя ОПОП и деканат. Основными видами контроля являются итоговый и текущий, обобщающий и тематический контроль:

- итоговый контроль организуется по результатам учебного года;
- текущий контроль проводится в течение учебного года, охватывает деятельность отдельных структурных подразделений;
- обобщающий контроль предусматривает комплексный анализ качества организации, хода и итогов воспитательной работы за определенный период времени;
- тематический контроль предполагает анализ отдельных направлений воспитательной работы или на уровне отдельных структурных подразделений.

В рамках итогового контроля начальник воспитательно-социального отдела представляет результаты воспитательной работы на Учёном совете СГИ МГРИ не реже одного раза в год (в соответствии с планом работы Учёного совета СГИ МГРИ).

Вопросы воспитательной работы на факультетах, кафедрах и отделениях, а так же планы по воспитательной работе рассматриваются, анализируются и утверждаются ежегодно на заседаниях коллегиальных органов управления СГИ МГРИ. В рамках текущего контроля все структуры, отвечающие за воспитательную работу, отчитываются на заседаниях методического объединения кураторов групп не реже одного раза в год. В рамках обобщающего и тематического контроля внутренняя оценка состояния воспитательной работы осуществляется посредством проведения социологических опросов.

## 6. МАТЕРИАЛЬНО-ТЕХНИЧЕСКОЕ ОБЕСПЕЧЕНИЕ

В настоящее время Филиал располагает учебными корпусами, горным и буровым павильоном, спортзалом, электронным стрелковым тиром, открытым стадионом широкого профиля с элементами полосы препятствий, библиотекой, читальным залом с выходом в сеть интернет, актовым залом двумя общежитиями для студентов, столовой, гаражами и другими вспомогательными объектами недвижимости.

Наименование показателей	Учебно-лабораторные здания	Общежития
Количество зданий	6	2
из них: оборудованы системой видеонаблюдения	3	2
построены по типовому проекту	6	2
находятся в аварийном состоянии	-	-
требуют капитального ремонта	-	-
имеют все виды благоустройства	6	2
доступны для лиц с ограниченными возможностями здоровья, детей-инвалидов и инвалидов	5	2

Общая площадь составляет 15 717,24 кв. м, площадь учебно-лабораторной базы 8 969,2 кв.м., площадь крытых спортивных сооружений — 894 кв. м, площадь столовой с вспомогательными помещениями — 452 кв.м, общая площадь общежитий составляет 6029 кв.м. Первичная медицинское обслуживание осуществляется через фельдшерский пункт. Общая площадь земельных участков — 2,1445 га.

Источником финансового обеспечения филиала являются средства федерального бюджета и средства, полученные от внебюджетной деятельности.

### Распределение объема средств организации по источникам их получения и видам деятельности

Наименование показателей	Всего	в том числе по видам деятельности									
		образовательная	Из нее (из графы 3)					по программам профессионального обучения	по дополнительным профессиональным программам	научные исследования и разработки	прочие виды
			из нее по профессиональным образовательным программам:		подготовки специалистов среднего звена	высшего образования					
			бакалавриат	специалитет, магистратура		5	6				
1	2	3	4	5	6	7	8	9	10		
Объем поступивших средств (за отчетный год) – всего (сумма строк 02, 06 – 09)	<b>151069,0</b>	<b>140724,6</b>	<b>91343,0</b>	<b>4684,6</b>	<b>29372,8</b>	<b>7471,5</b>	<b>6652,6</b>	<b>2776,0</b>	<b>7568,4</b>		
в том числе средства бюджетов всех уровней	<b>91378,3</b>	91270,3	77561,0	1400,0	12309,3	0,0	0,0	0,0	108,0		
в том числе бюджета федерального	<b>91270,3</b>	91270,3	77561,0	1400,0	12309,3	0,0	0,0	0,0	0,0		
субъекта Российской Федерации	<b>108,0</b>	0,0	0,0	0,0	0,0	0,0	0,0	0,0	108,0		
местного	<b>0,0</b>	0,0	0,0	0,0	0,0	0,0	0,0	0,0	0,0		
организаций	<b>9588,9</b>	3298,0	32,5	0,0	264,0	2570,9	430,6	2776,0	3514,9		
населения	<b>39106,3</b>	36684,4	13416,2	2714,4	12624,9	4900,6	3028,2	0,0	2421,9		
внебюджетных фондов	<b>0,0</b>	0,0	0,0	0,0	0,0	0,0	0,0	0,0	0,0		
иностранного происхождения	<b>9795,5</b>	8271,9	333,3	570,2	4174,6	0,0	3193,8	0,0	1523,6		

### Расходы организации

Наименование показателей	Всего	в том числе осуществляемые за счет средств бюджетов всех уровней	за счет средств на выполнение государственного задания
Расходы организации (сумма строк 02, 06, 13, 14)	144110,8	94770,0	79150,7
в том числе: оплата труда и начисления на выплаты по оплате труда (сумма строк 03 - 05)	106624,3	69925,3	66774,5
заработная плата	81630,7	53495,6	51075,6
прочие выплаты	650,7	436,8	436,8
начисления на выплаты по оплате труда	24342,9	15992,9	15262,1
оплата работ, услуг (сумма строк 07 - 12)	23113,3	11170,3	11170,3
услуги связи	233,3	0,0	0,0
транспортные услуги	464,2	132,0	132,0
коммунальные услуги	6473,7	5755,0	5755,0
арендная плата за пользование имуществом	1511,2	0,0	0,0
работы, услуги по содержанию имущества	2945,5	708,1	708,1
прочие работы, услуги	11485,4	4575,2	4575,2
социальное обеспечение	12938,0	12468,5	0,0
прочие расходы	1435,2	1205,9	1205,9
Поступление нефинансовых активов (сумма строк 16 - 19)	9601,3	1305,6	1305,6
увеличение стоимости основных средств	5326,5	0,0	0,0
увеличение стоимости нематериальных активов	0,0	0,0	0,0
увеличение стоимости произведенных активов	0,0	0,0	0,0
увеличение стоимости материальных запасов	4274,8	1305,6	1305,6



✓ Квадрокоптер и георадар позволили начать работы по проекту создания компл геоинф аналит системы управления гор средой

✓ Открыта лаборатория электроэнергетики

✓ Введен в эксплуатацию лингафонный кабинет

✓ Создана лаборатория имитации процессов бурения

✓ Получено оборудование для модернизации цифровой лаборатории



В 2022 год было подготовлено 22 заявки на соискание грантов в программах и конкурсах различного уровня. Результаты:

- ✓ Металлоинвест – создание лаборатории инженерной геологии
- ✓ СГОК – Профорientационный проект ГЕОлаб (завершение исследовательской лаборатории: светящиеся минералы и микроскоп)

## Часть 2. Результаты анализа показателей самообследования

### Показатели деятельности образовательной организации высшего образования, подлежащей самообследованию

Наименование образовательной организации	Старооскольский геологоразведочный институт (филиал) федерального государственного бюджетного образовательного учреждения высшего образования «Российский государственный геологоразведочный университет имени Серго Орджоникидзе»
Регион, почтовый адрес	Белгородская область 309530, Белгородская область, г. Старый Оскол, ул. Ленина, д.14/13
Ведомственная принадлежность	Министерство науки и высшего образования

№ п/п	Показатели	Единица измерения	Значение показателя
А	Б	В	Г
<b>1</b>	<b>Образовательная деятельность</b>		
1.1	Общая численность студентов (курсантов), обучающихся по образовательным программам бакалавриата, программам специалитета, программам магистратуры, в том числе:	человек	524
1.1.1	по очной форме обучения	человек	91
1.1.2	по очно-заочной форме обучения	человек	37
1.1.3	по заочной форме обучения	человек	396
1.2	Общая численность аспирантов (адъюнктов, ординаторов, интернов, ассистентов-стажеров), обучающихся по образовательным программам подготовки научно-педагогических кадров в аспирантуре (адъюнктуре), программам ординатуры, программам ассистентуры-стажировки,	человек	0
1.2.1	по очной форме обучения	человек	0
1.2.2	по очно-заочной форме обучения	человек	0
1.2.3	по заочной форме обучения	человек	0
1.3	Общая численность студентов (курсантов), обучающихся по образовательным программам среднего профессионального образования,	человек	1165
1.3.1	по очной форме обучения	человек	1125
1.3.2	по очно-заочной форме обучения	человек	0
1.3.3	по заочной форме обучения	человек	40

1.4	Средний балл студентов (курсантов), принятых по результатам единого государственного экзамена на первый курс на обучение по очной форме по программам бакалавриата и специалитета по договору об образовании на обучение по образовательным программам высшего образования	баллы	48,3
1.5	Средний балл студентов (курсантов), принятых по результатам дополнительных вступительных испытаний на первый курс на обучение по очной форме по программам бакалавриата и специалитета по договору об образовании на обучение по образовательным программам высшего образования	баллы	0
1.6	Средний балл студентов (курсантов), принятых по результатам единого государственного экзамена и результатам дополнительных вступительных испытаний на обучение по очной форме по программам бакалавриата и специалитета за счет средств соответствующих бюджетов бюджетной системы Российской Федерации	баллы	0
1.7	Численность студентов (курсантов) - победителей и призеров заключительного этапа всероссийской олимпиады школьников, членов сборных команд Российской Федерации, участвовавших в международных олимпиадах по общеобразовательным предметам по специальностям и (или) направлениям подготовки, соответствующим профилю всероссийской олимпиады школьников или международной олимпиады, принятых на очную форму обучения на первый курс по программам бакалавриата и специалитета без всту-	человек	0
1.8	Численность студентов (курсантов) - победителей и призеров олимпиад школьников, принятых на очную форму обучения на первый курс по программам бакалавриата и специалитета по специальностям и направлениям подготовки, соответствующим профилю олимпиады школьников, без вступительных испытаний	человек	0
1.9	Численность/удельный вес численности студентов (курсантов), принятых на условиях целевого приема на первый курс на очную форму обучения по программам бакалавриата и специалитета в общей численности студентов (курсантов), принятых на первый курс по программам бакалавриата и специалитета на очную форму обучения	человек/%	0 / 0
1.10	Удельный вес численности студентов (курсантов), обучающихся по программам магистратуры, в общей численности студентов (курсантов), обучающихся по образовательным программам бакалавриата, программам специалитета, программам магистратуры	%	0
1.11	Численность/удельный вес численности студентов (курсантов), имеющих диплом бакалавра, диплом специалиста или диплом магистра других организаций, осуществляющих образовательную деятельность, принятых на первый курс на обучение по программам магистратуры образовательной организации, в общей численности студентов (курсантов), принятых на первый курс по программам магистратуры на очную форму обучения	человек/%	0 / 0
1.12	Общая численность студентов образовательной организации, обучающихся в СГИ МГПИ образовательной организации	человек	1700
<b>2</b>	<b>Научно-исследовательская деятельность</b>		
2.1	Количество цитирований в индексируемой системе цитирования Web of Science в расчете на 100 научно-педагогических работников	единиц	-
2.2	Количество цитирований в индексируемой системе цитирования Scopus в расчете на 100 научно-педагогических работников	единиц	-
2.3	Количество цитирований в Российском индексе научного цитирования (далее - РИНЦ) в расчете на 100 научно-педагогических работников	единиц	-
2.4	Количество статей в научной периодике, индексируемой в системе цитирования Web of Science, в расчете на 100 научно-педагогических работников	единиц	-
2.5	Количество статей в научной периодике, индексируемой в системе цитирования Scopus, в расчете на 100 научно-педагогических работников	единиц	-
2.6	Количество публикаций в РИНЦ в расчете на 100 научно-педагогических работников	единиц	-
2.7	Общий объем научно-исследовательских, опытно-конструкторских и технологических работ (далее - НИОКР)	тыс. руб.	2776,0
2.8	Объем НИОКР в расчете на одного научно-педагогического работника	тыс. руб.	204,8
2.9	Удельный вес доходов от НИОКР в общих доходах образовательной организации	%	2,3



2.10	Удельный вес НИОКР, выполненных собственными силами (без привлечения соисполнителей), в общих доходах образовательной организации от НИОКР	%	100
2.11	Доходы от НИОКР (за исключением средств бюджетов бюджетной системы Российской Федерации, государственных фондов поддержки науки) в расчете на одного научно-педагогического работника	тыс. руб.	204,8
2.12	Количество лицензионных соглашений	единиц	0
2.13	Удельный вес средств, полученных образовательной организацией от управления объектами интеллектуальной собственности, в общих доходах образовательной организации	%	0
2.14	Численность/удельный вес численности научно-педагогических работников без ученой степени - до 30 лет, кандидатов наук - до 35 лет, докторов наук - до 40 лет, в общей численности научно-педагогических работников	человек/%	0
2.15	Численность/удельный вес численности научно-педагогических работников, имеющих ученую степень кандидата наук, в общей численности научно-педагогических работников образовательной организации	человек/%	12 / 89,23
2.16	Численность/удельный вес численности научно-педагогических работников, имеющих ученую степень доктора наук, в общей численности научно-педагогических работников образовательной организации	человек/%	1 / 7,69
2.17	Численность/удельный вес численности научно-педагогических работников, имеющих ученую степень кандидата и доктора наук, в общей численности научно-педагогических работников СГИ МГРИ (без совместителей и работающих по договорам гражданско-пра-	человек/%	-
2.18	Количество научных журналов, в том числе электронных, издаваемых образовательной организацией	единиц	0
2.19	Количество грантов за отчетный период в расчете на 100 научно-педагогических работников	единиц	0
<b>3</b>	<b>Международная деятельность</b>		
3.1	Численность/удельный вес численности иностранных студентов (курсантов) (кроме стран Содружества Независимых Государств (далее - СНГ)), обучающихся по образовательным программам бакалавриата, программам специалитета, программам магистратуры, в общей численности студентов (курсантов), в том числе:	человек/%	36/6,8
3.1.1	по очной форме обучения	человек/%	26/28,5
3.1.2	по очно-заочной форме обучения	человек/%	10/27
3.1.3	по заочной форме обучения	человек/%	1/0,25
3.2	Численность/удельный вес численности иностранных студентов (курсантов) из стран СНГ, обучающихся по образовательным программам бакалавриата, программам специалитета, программам магистратуры, в общей численности студентов (курсантов), в том	человек/%	37/7,06
3.2.1	по очной форме обучения	человек/%	3/3,29
3.2.2	по очно-заочной форме обучения	человек/%	1/2,7
3.2.3	по заочной форме обучения	человек/%	33/8,3
3.3	Численность/удельный вес численности иностранных студентов (курсантов) (кроме стран СНГ), завершивших освоение образовательных программ бакалавриата, программ специалитета, программ магистратуры, в общем выпуске студентов (курсантов)	человек/%	0 / 0
3.4	Численность/удельный вес численности иностранных студентов (курсантов) из стран СНГ, завершивших освоение образовательных программ бакалавриата, программ специалитета, программ магистратуры, в общем выпуске студентов (курсантов)	человек/%	2/4,5
3.5	Численность/удельный вес численности студентов (курсантов) образовательной организации, обучающихся по очной форме обучения по образовательным программам бакалавриата, программам специалитета, программам магистратуры, прошедших обучение за рубежом не менее семестра (триместра), в общей численности студентов (курсантов)	человек/%	0 / 0

3.6	Численность студентов (курсантов) иностранных образовательных организаций, прошедших обучение в образовательной организации по очной форме обучения по образовательным программам бакалавриата, программам специалитета, программам магистратуры, не менее семестра (триместра)	человек	0
3.7	Численность/удельный вес численности иностранных граждан из числа научно-педагогических работников в общей численности научно-педагогических работников	человек/%	0 / 0
3.8	Численность/удельный вес численности иностранных граждан (кроме стран СНГ) из числа аспирантов (адъюнктов, ординаторов, интернов, ассистентов-стажеров) образовательной организации в общей численности аспирантов (адъюнктов, ординаторов, интернов, ассистентов-стажеров)	человек/%	0 / 0
3.9	Численность/удельный вес численности иностранных граждан стран СНГ из числа аспирантов (адъюнктов, ординаторов, интернов, ассистентов-стажеров) образовательной организации в общей численности аспирантов (адъюнктов, ординаторов, интернов, ассистентов-стажеров)	человек/%	0 / 0
3.10	Объем средств, полученных образовательной организацией на выполнение НИОКР от иностранных граждан и иностранных юридических лиц	тыс. руб.	0
3.11	Объем средств от образовательной деятельности, полученных образовательной организацией от иностранных граждан и иностранных юридических лиц	тыс. руб.	10006,6
<b>4</b>	<b>Финансово-экономическая деятельность</b>		
4.1	Доходы образовательной организации по всем видам финансового обеспечения (деятельности)	тыс. руб.	189869.0
4.2	Доходы образовательной организации по всем видам финансового обеспечения (деятельности) в расчете на одного научно-педагогического работника	тыс. руб.	4118.42
4.3	Доходы образовательной организации из средств от приносящей доход деятельности в расчете на одного научно-педагогического работника	тыс. руб.	3337,39
4.4	Отношение среднего заработка научно-педагогического работника в образовательной организации (по всем видам финансового обеспечения (деятельности)) к соответствующей среднемесячной начисленной заработной плате наемных работников в организациях, у индивидуальных предпринимателей и физических лиц (среднемесячному доходу от трудовой деятельности) в субъекте Российской Федерации	%	213.8
<b>5</b>	<b>Инфраструктура</b>		
5.1	Общая площадь помещений, в которых осуществляется образовательная деятельность, в расчете на одного студента (курсанта), в том числе:	кв. м	86,16
5.1.1	имеющихся у образовательной организации на праве собственности	кв. м	0
5.1.2	закрепленных за образовательной организацией на праве оперативного управления	кв. м	86,16
5.1.3	предоставленных образовательной организации в аренду, безвозмездное пользование	кв. м	0
5.2	Количество компьютеров в расчете на одного студента (курсанта)	единиц	2,27
5.3	Удельный вес стоимости оборудования (не старше 5 лет) образовательной организации в общей стоимости оборудования	%	47,55
5.4	Количество экземпляров печатных учебных изданий (включая учебники и учебные пособия) из общего количества единиц хранения библиотечного фонда, состоящих на учете, в расчете на одного студента (курсанта)	единиц	560,5
5.5	Удельный вес укрупненных групп специальностей и направлений подготовки, обеспеченных электронными учебными изданиями (включая учебники и учебные пособия) в количестве не менее 20 изданий по основным областям знаний	%	100
5.6	Численность/удельный вес численности студентов (курсантов), проживающих в общежитиях, в общей численности студентов (курсантов), нуждающихся в общежитиях	человек/%	27 / 100
<b>6</b>	<b>Обучение инвалидов и лиц с ограниченными возможностями здоровья</b>		

6.1	Численность/удельный вес численности студентов (курсантов) из числа инвалидов и лиц с ограниченными возможностями здоровья, обучающихся по программам бакалавриата, программам специалитета и программам магистратуры, в общей численности студентов (курсантов), обучающихся по программам бакалавриата, программам специалитета и программам магистратуры	человек/%	0 / 0
6.2	Общее количество адаптированных образовательных программ высшего образования, в том числе:	единиц	0
6.2.1	программ бакалавриата и программ специалитета	единиц	0
	для инвалидов и лиц с ограниченными возможностями здоровья с нарушениями зрения	единиц	0
	для инвалидов и лиц с ограниченными возможностями здоровья с нарушениями слуха	единиц	0
	для инвалидов и лиц с ограниченными возможностями здоровья с нарушениями опорно-двигательного аппарата	единиц	0
	для инвалидов и лиц с ограниченными возможностями здоровья с другими нарушениями	единиц	0
	для инвалидов и лиц с ограниченными возможностями здоровья со сложными дефектами (два и более нарушений)	единиц	0
6.2.2	программ магистратуры	единиц	0
	для инвалидов и лиц с ограниченными возможностями здоровья с нарушениями зрения	единиц	0
	для инвалидов и лиц с ограниченными возможностями здоровья с нарушениями слуха	единиц	0
	для инвалидов и лиц с ограниченными возможностями здоровья с нарушениями опорно-двигательного аппарата	единиц	0
	для инвалидов и лиц с ограниченными возможностями здоровья с другими нарушениями	единиц	0
	для инвалидов и лиц с ограниченными возможностями здоровья со сложными дефектами (два и более нарушений)	единиц	0
6.3	Общая численность инвалидов и лиц с ограниченными возможностями здоровья, обучающихся по программам бакалавриата и программам специалитета, в том числе:	человек	0
6.3.1	по очной форме обучения	человек	0
	инвалидов и лиц с ограниченными возможностями здоровья с нарушениями зрения	человек	0
	инвалидов и лиц с ограниченными возможностями здоровья с нарушениями слуха	человек	0
	инвалидов и лиц с ограниченными возможностями здоровья с нарушениями опорно-двигательного аппарата	человек	0
	инвалидов и лиц с ограниченными возможностями здоровья с другими нарушениями	человек	0
	инвалидов и лиц с ограниченными возможностями здоровья со сложными дефектами (два и более нарушений)	человек	0
6.3.2	по очно-заочной форме обучения	человек	0
	инвалидов и лиц с ограниченными возможностями здоровья с нарушениями зрения	человек	0
	инвалидов и лиц с ограниченными возможностями здоровья с нарушениями слуха	человек	0
	инвалидов и лиц с ограниченными возможностями здоровья с нарушениями опорно-двигательного аппарата	человек	0
	инвалидов и лиц с ограниченными возможностями здоровья с другими нарушениями	человек	0
	инвалидов и лиц с ограниченными возможностями здоровья со сложными дефектами (два и более нарушений)	человек	0
6.3.3	по заочной форме обучения	человек	0
	инвалидов и лиц с ограниченными возможностями здоровья с нарушениями зрения	человек	0





6.7	Численность/удельный вес численности работников образовательной организации, прошедших повышение квалификации по вопросам получения высшего образования инвалидами и лицами с ограниченными возможностями здоровья, в общей численности работников образовательной организации, в том числе:	человек/%	89 / 57,79
6.7.1	численность/удельный вес профессорско-преподавательского состава, прошедшего повышение квалификации по вопросам получения высшего образования инвалидами и лицами с ограниченными возможностями здоровья, в общей численности профессорско-преподавательского состава	человек/%	28 / 100
6.7.2	численность/удельный вес учебно-вспомогательного персонала, прошедшего повышение квалификации по вопросам получения высшего образования инвалидами и лицами с ограниченными возможностями здоровья, в общей численности учебно-вспомога-	человек/%	0 / 0