

МИНОБРНАУКИ РОССИИ
Старооскольский филиал
федерального государственного бюджетного образовательного
учреждения высшего образования
«Российский государственный геологоразведочный университет
имени Серго Орджоникидзе»
(СОФ МГРИ)



ТВЕРЖДАЮ

Директор СОФ МГРИ

С. И. Двоеглазов

«19» апреля 2019 года

О Т Ч Е Т

по результатам самообследования за 2018 год

г. Старый Оскол
2019

Настоящий отчет составлен в соответствии с пунктом 3 части 2 статьи 29 Федерального закона от 29 декабря 2012 года № 217-ФЗ «Об образовании в Российской Федерации», требованиями приказа Министерства образования и науки Российской Федерации от 14 июня 2013 г. № 462 «Об утверждении порядка проведения самообследования образовательной организацией», а также с учетом методических рекомендаций по проведению самообследования образовательной организацией высшего образования.

Самообследование Старооскольского филиала МГРИ-РГГРУ проводилось на основании приказа директора филиала от 11 января 2019 г. №

Структура отчета включает: аналитическую часть отчета и результаты показателей самообследования по состоянию на 01.04.2018.

Аналитическая часть отражает отчетность структурных подразделений Старооскольского филиала, показатели самообследования рассчитаны на основании сведений, сформированных при подготовке формы статистического наблюдения № 1-Мониторинг за отчетный период в соответствии с требованиями к заполнению отчетности.

При самообследовании рассматривались следующие вопросы:

- общие сведения об образовательной организации;
- образовательная деятельность;
- научно-исследовательская деятельность;
- международная деятельность;
- внеучебная работа;
- материально-техническое обеспечение.

Отчет по результатам самообследования заслушан и одобрен на заседании ученого совета Старооскольского филиала МГРИ-РГГРУ 18.04.2019, протокол № 8.

Аналитическая часть

1. ОБЩИЕ СВЕДЕНИЯ ОБ ОБРАЗОВАТЕЛЬНОЙ ОРГАНИЗАЦИИ

Старооскольский филиал федерального государственного бюджетного образовательного учреждения высшего образования «Российский государственный геологоразведочный университет имени Серго Орджоникидзе» (СОФ МГРИ) является обособленным структурным подразделением федерального государственного бюджетного образовательного учреждения высшего образования «Российский государственный геологоразведочный университет имени Серго Орджоникидзе» (МГРИ), действует на основании Положения и может осуществлять все функции университета или их часть.

Полное наименование в соответствии со сведениями в уставе и лицензии на осуществление образовательной деятельности:	Старооскольский филиал федерального государственного бюджетного образовательного учреждения высшего образования «Российский государственный геологоразведочный университет имени Серго Орджоникидзе» (СОФ МГРИ)
Дата создания образовательной организации:	27.11.1934
Прежние наименования образовательной организации:	<ul style="list-style-type: none">- Старооскольский геолого-гидрогеодезический техникум (приказ Главного Управления учебными заведениями НКТП СССР от 27 ноября 1934 года № 26/570);- Старооскольский геологоразведочный техникум (Постановление Совета Министров СССР от 1 сентября 1938 г.);- Старооскольский геологоразведочный техникум имени И.И. Малышева (Постановление Совета Министров РСФСР от 6 октября 1973.№ 360, Приказ Министерства ВиССО от 6 октября 1973 № 324);- Государственное образовательное учреждение среднего профессионального образования "Старооскольский геологоразведочный техникум имени И.И. Малышева" (Постановление Администрации местного самоуправления г. Старый Оскол и Старооскольского района от 8 февраля 1999 № 223);- Федеральное государственное образовательное учреждение среднего профессионального образования "Старооскольский геологоразведочный техникум имени И.И. Малышева" (Приказ Федерального агентства по образованию от 22 февраля 2007 г. № 125);- Федеральное государственное бюджетное образовательное учреждение среднего профессионального образования "Старооскольский геологоразведочный техникум имени

	И.И. Малышева" (Приказ Минобрнауки России от 30.12.2011 г. № 2915) - Старооскольский филиал федерального государственного бюджетного образовательного учреждения высшего профессионального образования «Российский государственный геологоразведочный университет имени Серго Орджоникидзе» (СОФ МГРИ-РГГРУ) (приказ Минобрнауки России от 06.12.2011 г. № 2793)
Местонахождение (почтовый адрес):	309530, Белгородская область, г. Старый Оскол, улица Ленина, д. 14/13
Телефон (факс) приемной директора	(4725) 225274
Адрес электронной почты:	info@sofmgri.ru
Адрес WWW-сервера:	www.sfrsgpa.ru .

Цель деятельности филиала — реализация миссии Российского государственного геологоразведочного университета имени Серго Орджоникидзе, подготовка конкурентоспособных профессиональных кадров для приоритетных направлений экономики, готовых к непрерывному самообразованию и повышению квалификации, гибко реагирующих на изменения в потребностях общества и востребованных этим обществом, способных на основе фундаментального знания и необходимой практической подготовки внести существенный вклад в развитие науки, образования, экономики и культуры Белгородской области, ЦФО и России в целом, осуществление научно-исследовательской, социально-культурной деятельности для удовлетворения духовных и иных нематериальных потребностей граждан в регионе.

В соответствии лицензией на право ведения образовательной деятельности: № 1907 от 01.02.2016 серия 90Л01 № 0008937, срок действия — бессрочно, Старооскольский филиал имеет право на ведение образовательной деятельности по основным образовательным программам среднего профессионального образования, высшего образования, профессионального обучения, дополнительным программам образования детей и взрослых и дополнительным профессиональным программам.

Свидетельство о государственной аккредитации: № 2418 от 14.12.2016 серия – 90А01, № 0002542; срок действия — до 02.04.2020.

Приоритетными направлениями подготовки специалистов традиционно являются геологическое, геолого-геофизическое, инженерно-гидрогеологическое, горнопромышленное, геоэкологическое, экономики и управления предприятиями МСК.

Система управления Филиалом сформирована в соответствии с Уставом Российского государственного геологоразведочного университета и Положением о СОФ МГРИ.

Высшим органом самоуправления является конференция представителей всех категорий работников и обучающихся. Конференция созывается по решению ученого совета филиала или директора для решения наиболее важных вопросов жизнедеятельности филиала.

Общее руководство СОФ МГРИ осуществляет выборный представительный орган — ученый совет филиала. В его состав входят заместители директора, заведующие отде-

лениями, руководители структурных подразделений филиала, заведующие кафедрами, представители студенческого самоуправления.

Директор осуществляет непосредственное управление деятельностью филиала на принципах единоначалия и несет персональную ответственность за качество подготовки обучающихся, соблюдение финансовой дисциплины, достоверность учета и отчетности, сохранность имущества и других материальных ценностей, находящихся в оперативном управлении филиала, соблюдение трудовых прав работников и прав обучающихся, а также соблюдение и исполнение законодательства РФ.

Заместители директора: заместитель директора по среднему профессиональному образованию и заместитель директора по высшему образованию, курируют основные направления работы Филиала.

Оперативное руководство структурными подразделениями осуществляется их руководителями.

Действующая структура СОФ МГРИ позволяет реализовать все требования соответствующие Положению о филиале.

Организация деятельности Старооскольского филиала регламентируется нормативными и организационно-распорядительными документами различного уровня:

- нормативными локальными актами МГРИ;
- нормативными локальными актами СОФ МГРИ, регламентирующими основные направления деятельности филиала и работу структур, их осуществляющих;
- нормативными документами структурных подразделений филиала.

Актуализация действующих, а также разработка новых регламентирующих документов, осуществляется в соответствии с изменениями федерального законодательства.

В своей работе СОФ МГРИ руководствуется программой стратегического развития Старооскольского филиала.

Основной целью программы является обеспечение устойчивого развития филиала и достижение соответствия основным критериям статуса МГРИ.

Программные мероприятия представляют собой систему взаимоувязанных действий, обеспечивающих решение сформулированных стратегических задач и направленных:

- на развитие и совершенствование образовательного процесса;
- на формирование качественного развития контингента обучающихся;
- на развитие и совершенствование научно-исследовательского процесса;
- на развитие кадрового потенциала филиала;
- на развитие и совершенствование практикоориентированной и научной подготовки студентов на основе формируемой системы социального партнерства;
- на модернизацию инфраструктуры филиала.

Важным фактором новой концепции образования становится формирование у обучающихся умений учиться, развитие у них способности и готовности к самостоятельной познавательной деятельности с использованием современных и перспективных образовательных технологий, что позволит придать образованию непрерывный характер, способствующий саморазвитию и самореализации личности. В связи с этим, Старооскольский филиал считает основной задачей развитие триады наука/образование/высокотехнологичное производство.

Ожидаемый результат реализации программы: устойчивое развитие филиала. Обеспечение высокого уровня подготовки специалистов по образовательным программам среднего профессионального и высшего образования, профессионального обучения, а

также подготовки и переподготовки кадров для инновационного освоения недр по программам дополнительного профессионального образования.

Основными планируемыми результатами деятельности СОФ МГРИ являются:

- выполнение государственного задания на подготовку специалистов среднего звена;
- выполнение лицензионных требований;
- выполнение требований ФГОС;
- достижение индикаторов Программы стратегического развития Старооскольского филиала;
- выполнение плана финансово-хозяйственной деятельности;
- выполнение требуемых значений показателей эффективности деятельности образовательных учреждений.

2. ОБРАЗОВАТЕЛЬНАЯ ДЕЯТЕЛЬНОСТЬ

Образовательная деятельность Старооскольского филиала Российского государственного геологоразведочного университета направлена на реализацию государственной политики в области образования – обеспечение доступности и повышение качества всех уровней образования в соответствии с требованиями современного развития экономики и потребностями общества, обновление основных образовательных программ в соответствии ФГОС нового поколения, совершенствование форм воспитательной и внеучебной деятельности со студентами.

Структура подготовки специалистов является непрерывной, состоящей из последовательных уровней образования, и включает реализацию основных и дополнительных образовательных программ:

- основные образовательные программы среднего профессионального образования – программы подготовки специалистов среднего звена;
- основные образовательные программы высшего образования – программ специалитета и программы бакалавриата;
- программы профессионального обучения;
- программы дополнительного образования – программы дополнительного профессионального образования, программы дополнительного образования детей и взрослых.

2.1. Основные профессиональные образовательные программы

В соответствии с лицензией на право ведения образовательной деятельности в отчетном периоде Старооскольский филиал осуществлял образовательную деятельность по:

- 13 основным образовательным программам среднего профессионального образования - программ подготовки специалистов среднего звена:

Код специальности	Наименование специальности
15.02.03	Техническая эксплуатация гидравлических машин, гидроприводов и гидропневмоавтоматики
20.02.01	Рациональное использование природоохозяйственных комплексов
21.02.02	Бурение нефтяных и газовых скважин
21.02.08	Прикладная геодезия
21.02.09	Гидрогеология и инженерная геология
21.02.10	Геология и разведка нефтяных и газовых месторождений

21.02.11	Геофизические методы поисков и разведки месторождений полезных ископаемых
21.02.12	Технология и техника разведки месторождений полезных ископаемых
21.02.13	Геологическая съемка, поиски и разведка месторождений полезных ископаемых
21.02.14	Маркшейдерское дело
23.02.03	Техническое обслуживание и ремонт автомобильного транспорта
40.02.01	Право и организация социального обеспечения
38.02.01	Экономика и бухгалтерский учет

- 7 основным образовательным программам высшего образования, в том числе: программам специалитета

Код	Наименование программы специалитета
21.05.02	Прикладная геология
21.05.03	Технология геологической разведки
21.05.04	Горное дело

программам бакалавриата:

Код	Наименование программы бакалавриата
05.03.06	Экология и природопользование, профиль: Геоэкология
21.03.01	Нефтегазовое дело, профиль: Бурение нефтяных и газовых скважин
38.03.01	Экономика, профиль Экономика предприятий и организаций
38.03.02	Менеджмент, профиль Производственный менеджмент

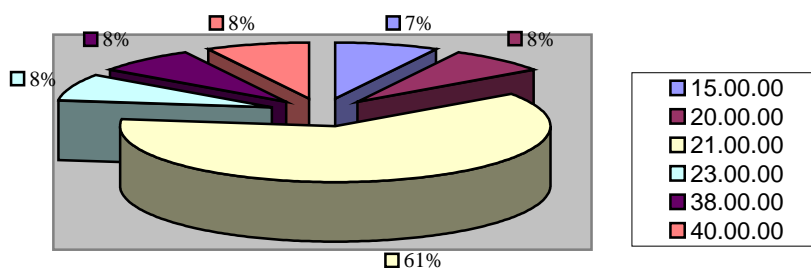
Обучение в филиале по основным образовательным программам осуществляется в очной и заочной формах.

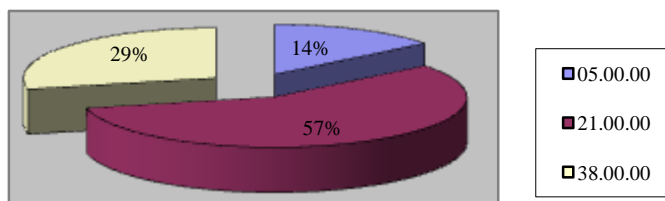
В том числе на условиях:

- по программам СПО – за счет федерального бюджета и по договорам на оказание образовательных услуг;
- по программам высшего образования – по договорам на оказание образовательных услуг.

Структура подготовки специалистов по укрупненным группам специальностей представлена на диаграммах

Среднее профессиональное образование





Качество подготовки специалистов начинается с отбора абитуриентов на стадии приема в учебное заведение. Грамотно построенная профориентационная работа позволяет привлекать в учебное заведение мотивированных абитуриентов.

Организацию приема на 1 курс для обучения в Старооскольском филиале обеспечивает отборочная комиссия СОФ МГРИ. Отборочная комиссия филиала действует на основании Положения, утвержденного ректором Университета, в вопросах проведения всех процедур приема подчиняется председателю ответственного секретарю (его заместителю) Приемной комиссии и МГРИ.

К набору абитуриентов в отчетном 2018 г. были объявлены:

- 13 образовательных программ среднего профессионального образования и
- 7 образовательных программ высшего образования.

По результатам проведения открытого публичного конкурса, приказом Министерства образования и науки РФ № 392 от 22.04.2017, приложение № 1.188, утверждены контрольные цифры приема по специальностям среднего профессионального образования.

Всего выделено:

↳ 205 мест за счет средств федерального бюджета – по очной форме обучения

В том числе по очной форме обучения:

- ↳ для поступающих на базе основного общего образования (9 кл.) — 155 мест;
- ↳ для поступающих на базе среднего общего образования (11 кл.) — 50 мест.

По заочной форме обучения на базе среднего общего образования (11 кл.) по образовательным программам СПО осуществлялся только на места с оплатой стоимости обучения.

Основными документами, регламентирующими порядок приема, стали:

- Правила приема граждан на обучение по образовательным программам высшего образования – программам бакалавриата, программам специалитета, программам магистратуры в ФГБОУ ВО МГРИ на 2018/2019 учебный год, утв. Ученым советом университета 21.09.2017, протокол № 21;

- приема на обучение по образовательным программам среднего профессионального образования – программам подготовки специалистов среднего звена в федеральное государственное бюджетное образовательное учреждение высшего образования «Российский государственный геологоразведочный университет имени Серго Орджоникидзе» на 2018/2019 учебный год, утв. Ученым советом университета 22.02.2018, протокол № 27;

При приеме в университет обеспечивались соблюдение прав граждан в области образования, установленных законодательством Российской Федерации.

Гласность и открытость приемной кампании обеспечивалась через:

— размещение на сайте Старооскольского филиала нормативных, мониторинговых и информационных материалов;

— формирование и передачу данных в федеральную информационную систему ЕГЭ и приема;

— заполнение форм статистической отчетности на сайте «Госзадания и госучета».

Прием осуществлялся:

- по программам среднего профессионального образования - на места за счет средств федерального бюджета и на места по договорам на оказание образовательных услуг по очной и заочной формам обучения;

- по программам высшего образования - по очной и заочной формам обучения на места по договорам на оказание образовательных услуг.

В разрезе специальностей СПО контрольные цифры приема выглядят следующим образом:

Код	Специальность	Контрольные цифры приема (в т.ч. по целевому приему)	
		очная форма обучения	
		на базе основного общего образования	на базе среднего общего образования
15.02.03	Техническая эксплуатация гидравлических машин, гидроприводов и гидропневмоавтоматики	20	–
21.02.02	Бурение нефтяных и газовых скважин	25	–
21.02.08	Прикладная геодезия	20	–
21.02.09	Гидрогеология и инженерная геология	25	–
21.02.10	Геология и разведка нефтяных и газовых месторождений	20	–
21.02.11	Геофизические методы поисков и разведки месторождений полезных ископаемых	25	–
21.02.12	Технология и техника разведки месторождений полезных ископаемых	–	25
21.02.13	Геологическая съемка, поиски и разведка месторождений полезных ископаемых	20	–
21.02.14	Маркшейдерское дело	–	25

Итоги приема студентов по специальностям среднего профессионального образования на очную форму обучения выглядят следующим образом:

на базе основного общего образования (9 классов)

№ п/п	Специальность	План приема		всего подано заявлений	Зачислено	
		КЦП (бюджет)	Договор		Бюджет	Договор
1.	15.02.03 Техническая эксплуатация гидравлических машин, гидроприводов и гидропневмоавтоматики	20	5	38	20	5
2.	21.02.02 Бурение нефтяных и	25	-	37	25	-

№ п/п	Специальность	План приема		всего подано заявлений	Зачислено	
		КЦП (бюджет)	Договор		Бюджет	Договор
	газовых скважин					
3.	21.02.08 Прикладная геодезия	20	5	36	20	5
4.	21.02.09 Гидрогеология и инженерная геология	25	-	33	25	-
5.	21.02.10 Геология и разведка нефтяных и газовых месторождений	20	5	34	20	5
6.	21.02.11 Геофизические методы поисков и разведки месторождений полезных ископаемых	25	-	36	25	-
7.	21.02.13 Геологическая съемка, поиски и разведка месторождений полезных ископаемых	20	5	36	20	5
8.	40.02.01 Право и организация социального обеспечения	-	30	37	-	37
9.	23.02.03 Техническое обслуживание и ремонт автомобильного транспорта	-	15	11	-	-
	ВСЕГО	155	65	298	155	57

на базе среднего общего образования (11 классов очной формы обучения)

№ п/п	Специальность	План приема		всего подано заявлений	Зачислено	
		КЦП (бюджет)	Договор		Бюджет	Договор
1.	21.02.12 Технология и техника разведки месторождений полезных ископаемых	25	-	33	25	-
2.	21.02.14 Маркшейдерское дело	25	-	29	25	-
	ВСЕГО	50	-	62	50	-

на базе среднего общего образования (11 классов заочной формы обучения)

№ п/п	Специальность	План приема		всего подано заявлений	Зачислено	
		Договор			Договор	
1.	21.02.11 Геофизические методы поисков и разведки месторождений полезных ископаемых	15		17	17	
2.	21.02.14 Маркшейдерское дело	15		9	9	
3.	38.02.01 Экономика и бухгалтерский учет	10		8	8	
	ВСЕГО	40		34	34	

ВСЕГО ПОДАНО ЗАЯВЛЕНИЙ — 394, в том числе:

↪ на места за счет средств федерального бюджета – **303**,

↪ на места по договорам с полным возмещением затрат на обучение – **91**.

ВСЕГО ЗАЧИСЛЕНО — 296 человек, в том числе:

↪ на места за счет средств федерального бюджета — **205** (из 205),

↪ на места с оплатой стоимости обучения — **91**.

Итоги приема в 2018 году на обучение по программам высшего образования представлена в таблице:

Итоги приема в 2018 году на обучение по программам высшего образования

№ п/п	Наименование направления подготовки	План приема		Всего подано заявлений		Зачислено	
		очн. форма обуч.	заоч. форма обуч.	очн. форма обуч.	заоч. форма обуч.	очн. форма обуч.	заоч. форма обуч.
Специалитет							
1	21.05.02 Прикладная геология	-	25		26		18
2	21.05.03 Технология геологической разведки	-	25		44		40
3	21.05.04 Горное дело	-	40		41		36
Бакалавриат							
4	38.03.01 Экономика	-	15		14		11
5	38.03.02 Менеджмент	-	15	-	-	-	0
6	21.03.01 Нефтегазовое дело	-	20	-	14	-	14
	ВСЕГО	-	140	-	139	-	119

ВСЕГО ПОДАНО ЗАЯВЛЕНИЙ — 139.

В том числе: по условиям участия в конкурсе:

↳ по результатам ЕГЭ — **4**;

↳ по результатам вступительных испытаний ВУЗа — **135**.

Вступительные испытания, в соответствии с утвержденным МГРИ-РГГРУ расписанием проходили с 26.11. по 06.12.2018 г.

Зачисление на очную форму обучения не осуществлялось.

На заочную форму обучения всего зачислено – **119** человек (116 человек по результатам вступительных испытаний, 3 – по результатам ЕГЭ)

По итогам набора студентов для обучения по образовательным программам подготовки специалистов среднего звена за счет средств федерального бюджета, реализуемым Старооскольским филиалом контрольные цифры приема по специальностям на базе основного общего образования (9 кл.), а также на базе среднего общего образования (11 кл.) по очной форме обучения (2 специальности) полностью выполнены. Сверх установленных контрольных цифр осуществлен прием обучающихся на места по договором об оказании образовательных услуг по программам среднего профессионального образования и по программам высшего образования.

Численность студентов, обучающихся по образовательным программам среднего профессионального образования – 990 человек. Из них 842чел. – по очной форме обучения и 148 чел. - по заочной. Количество обучающихся за счёт средств федерального бюджета - 742 чел., в том числе по дневной форме обучения – 707 чел., по заочной – 35 чел.

Численность студентов, обучающихся по образовательным программам высшего образования бакалавриата и специалитета - 458 человека, в т.ч. по договорам на оказание образовательных услуг – 458 чел., в т.ч. очной формы обучения – 15 чел., студентов заочной формы – 443 чел.

Сведения о численности контингента обучающихся по образовательным программам СПО и высшего образования в разрезе специальностей и направлений подготовки, в том числе по условиям обучения и формам обучения приведены в таблице.

**Контингент обучающихся по основным образовательным программам
среднего профессионального и высшего образования на конец отчетного периода**

Наименование направления подготовки, специальности	Код специальности, направления подготовки	Контингент студентов	из них по условиям получения образования		из них по форме обучения		из них иностранных граждан, в т.ч. из стран СНГ
			за счет бюджетов всех уровней	с полным возмещением стоимости обучения	очная	заочная	
Всего обучающихся		1448	742	706	857	591	135
Программы среднего профессионального образования - всего		990	742	248	842	148	60
в том числе по специальностям: Геологическая съемка, поиски и разведка месторождений полезных ископаемых	21.02.13	76	72	4	76	-	4
Геофизические методы поисков и разведки месторождений полезных ископаемых	21.02.11	162	107	55	89	73	29
Гидрогеология и инженерная геология	21.02.09	81	81	-	81	-	1
Технология и техника разведки месторождений полезных ископаемых	21.02.12	48	48	-	48	-	2
Геология и разведка нефтяных и газовых месторождений	21.02.10	87	81	6	87	-	3
Бурение нефтяных и газовых скважин	21.02.02	102	89	13	93	9	8
Прикладная геодезия	21.02.08	88	83	5	88	-	1
Маркшейдерское дело	21.02.14	107	75	32	60	47	2
Техническая эксплуатация гидравлических машин, гидроприводов и гидропневмоавтоматики	15.02.03	96	90	6	96	-	2
Рациональное использование природоохозяйственных комплексов	20.02.01	16	16	-	16	-	2
Техническое обслуживание и ремонт автомобильного транспорта	23.02.03	13	-	13	13	-	-
Право и организация социального обеспечения	40.02.01	95	-	95	95	-	3
Экономика и бухгалтерский учёт	38.02.01	19	-	19	-	19	3
Программы бакалавриата - всего		100		100		100	29
Нефтегазовое дело	21.03.01	55		55		55	18
Экономика	38.03.01	40		40		40	10
Менеджмент	38.03.02	5		5		5	1
Программы специалитета - всего		358		358	15	343	46
в том числе по специальностям: Горное дело	21.05.04	168		168	5	163	5
Прикладная геология	21.05.02	86		86	10	76	9
Технология геологической разведки	21.05.03	104		104		104	32

Организация образовательного процесса в СОФ МГРИ регламентируется основными образовательными программами высшего образования (ОПОП ВО) и программами подготовки специалистов среднего звена (ППССЗ), разработанными на основе федеральных государственных образовательных стандартов.

ОПОП ВО и ППССЗ включают в себя учебный план, календарный учебный график, рабочие программы учебных дисциплин (модулей), программы практик, программы ГИА и другие материалы, обеспечивающие учебный процесс и качество подготовки обучающихся.

Рабочие программы дополняются методическими указаниями и рекомендациями к лабораторным и практическим занятиям, по выполнению контрольных и курсовых работ и др., фондами и комплектами оценочных средств.

Разработку и качество учебно-методических материалов обеспечивают учебно-методический отдел, предметно-цикловые комиссии и кафедры филиала.

В рабочие учебные планы подготовки специалистов среднего звена на базе основного общего образования включен цикл общеобразовательных дисциплин в объеме 1404 часа. Это количество часов соответствует рекомендациям по реализации основной образовательной программы среднего общего образования образовательными организациями, реализующими среднее профессиональное образование.

Сроки реализации основных профессиональных образовательных программ подготовки специалистов среднего звена базовой подготовки при очной форме обучения составляет для лиц, обучающихся:

на базе основного общего образования - 3 года 10 месяцев (199 недель);

на базе среднего общего образования - 2 года 10 месяцев (147 недель).

Максимальный объем учебной нагрузки студентов СПО составляет 54 академических часа в неделю, включая все виды аудиторной (36 академических часов в неделю) и внеаудиторной (самостоятельной) учебной работы по освоению основной профессиональной образовательной программы.

Максимальный объем аудиторной учебной нагрузки при заочной форме – 160 академических часов в год.

Сроки реализации основных образовательных программ высшего образования составляет:

- по очной форме обучения:

- бакалавриат – 4 года (240 з.е)

- специалитет – 5 лет (300 з.е), специальность 21.05.04 «Горное дело» - 5.5 лет (330 з.е.)

- по заочной форме – срок реализации ОПОП по отношению к нормативному увеличивается на 1 год.

Контроль качества освоения образовательных программ осуществляется путем проведения текущего контроля успеваемости, промежуточной аттестации обучающихся и итоговой аттестации выпускников.

Сроки и формы проведения текущего контроля и критерии оценки определяются рабочей учебной программой дисциплины.

Промежуточная аттестация студентов проводится в виде зачета, дифференцированного зачета или экзамена, в форме курсового проектирования.

**Показатели промежуточной аттестации в 2018 г.
Среднее профессиональное образование (в разрезе специальностей)**

Специальность СПО	Общая успеваемость, в %	Качественная успеваемость, в %
Право и организация социального обеспечения	99	76
Прикладная геодезия	100	90
Маркшейдерское дело	87	63
Геологическая съемка, поиски и разведка месторождений полезных ископаемых	97	59
Геофизические методы поисков и разведки месторождений полезных ископаемых	95	48
Гидрогеология и инженерная геология	95	44
Технология и техника разведки месторождений полезных ископаемых	100	78
Геология и разведка нефтяных и газовых месторождений	97	66
Бурение нефтяных и газовых скважин	98	62
Техническая эксплуатация гидравлических машин, гидроприводов и гидропневмоавтоматики	88	48
Техническое обслуживание и ремонт автомобильного транспорта	100	44
Рациональное использование природохозяйственных комплексов	100	73

**Результаты зимней и летней экзаменационной сессии в 2018 г.
по программам высшего образования (заочная форма)**

Наименование образовательной программы	Общая успеваемость, в %	Качественная успеваемость, в %
Специалитет		
Прикладная геология	76	31
Технология геологической разведки	76	23
Горное дело	71	28
Бакалавриат		
Экология и природопользование	80	60
Нефтегазовое дело	71	26
Экономика	75	30
Менеджмент	77	43

Ориентация учебного процесса на практическую деятельность определяется в ходе освоения профессиональных дисциплин, дисциплин специализации, при проведении учебных и производственной практик студентов, при написании выпускных квалификационных работ. Филиал поддерживает партнерские связи с большим количеством предприятий и организаций как из геологической и горнодобывающей отраслей, так и из других сфер деятельности.

Основными формами сотрудничества с работодателями являются:

- договоры о сотрудничестве,
- договоры о прохождении практик,
- участие в мероприятиях (ярмарках вакансий, презентациях, семинарах, круглых столах, мастер классах и т.п.),
- участие в аттестации выпускников,
- участие в подготовке ВКР,
- участие в научной жизни филиала.

При разработке учебно-методического обеспечения реализации образовательных программ филиал обязательно учитывает требования работодателей к подготовке специалистов.

Организация и проведение учебных и производственных практик регулируются Положениями о практике. Каждый вид практики имеет свою цель, задачи и содержание.

Старооскольский филиал имеет достаточное оснащение для организации и проведения учебных практик на своей базе. Учебные практики проводятся в специализированных кабинетах и лабораториях, на горно-буровом полигоне, в мастерских, парке «Геологов» и окрестностях города Старый Оскол.

В 2018 г. студенты специальностей геологического направления также проходили учебные практики на "Учебной базе имени М.В. Муратова" (МГРИ), расположенной в с. Прохладное, Бахчисарайского района (р. Крым), на профильных предприятиях и в организациях.

Все студенты, обучающиеся по программам высшего и среднего профессионального образования, прошли практики на следующих предприятиях: ООО «Воронежгеология К», ООО «Восточная буровая компания», ООО «Русская буровая компания», ООО «Спецгеологоразведка», АО «Ковдорский горно-обогатительный комбинат», ОАО «Морская арктическая геологоразведочная экспедиция», ООО «Северо-запад», ООО «Куларзолото», АО «Комбинат КМАруда», ООО «Управляющая компания «Славянка», АО «Лебединский ГОК», АО «ОЭМК», ООО «Белдорстрой» филиал Старооскольский, Белгородский ЦГМС-филиал ФГБУ «Центрально-Черноземное УГМС» (Комплексная лаборатория по мониторингу загрязнения окружающей среды г. Старый Оскол, ООО «Агрохолдинг Ивнянский», Акционерное общество Управляющая горно-рудная компания «Уранцветмет-геологоразведка» (АО УГРК «Уранцветмет»), Муниципальное бюджетное учреждение «Единая служба муниципальной недвижимости и земельных ресурсов», ЗАО «Осколцемент», ООО «Стройинжиниринг», ООО «Взрывстрой», Государственное учреждение – Управление Пенсионного фонда РФ по г. Старый Оскол и Старооскольскому району Белгородской области, Управление социальной защиты населения администрации Старооскольского городского, ООО Геоцентр «Черноземье», ЗАО «Краснояржская зерновая компания», ЗАО МК «Авида», ЗАО «Комбинат хлебопродуктов Старооскольский», Юго-Восточное ДИ ОАО «РЖД», Филиал АО «РМНТК «Нефтеотдача», ООО «Газпром бурение», АО «Ямалпромгеофизика», ОГУП «Белрегионинфо», ООО «Газпром ПХГ», Сервисная Компания Петро Альянс «Шлюмберже Лоджелкоинк», АО «Северо-Восточное производственно-геологическое объединение», ООО «Ренейссанс Хэви Индастрис», Филиал АО «РМНТК «Нефтеотдача».

Сведения

по организации и проведению квалификационных экзаменов, в рамках ПМ.04, ПМ.05 «Выполнение работ по одной или нескольким профессиям рабочих, должностям служащих» 2018 год

<i>№ п/п</i>	<i>Специальность</i>	<i>Наименование профессии</i>	<i>Протокол</i>
1.	Технология и техника разведки месторождений полезных ископаемых	11708 Горнорабочий	Протокол № 10 от 08.02.2018
2.	Прикладная геодезия	12192 Замерщик на топографо-геодезических и маркшейдерских работах	Протокол № 36 от 08.02.2018
3.	Гидрогеология и инженерная геология	16292 Отборщик геологических проб	Протокол № 17 от 28.09.2018
4.	Геологическая съемка, поиски	17391 Промывальщик геоло-	Протокол № 12 от 28.09.2018

	и разведка месторождений полезных ископаемых	гических проб	
5.	Геофизические методы поисков и разведки месторождений полезных ископаемых	17536 Рабочий на геофизических работах	Протокол №12 от 21.05.2018
6.	Геология и разведка нефтяных и газовых месторождений	15832 Оператор по исследованию скважин	Протокол № 13 от 28.06.2018
7.	Бурение нефтяных и газовых скважин	16839 Помощник бурильщика эксплуатационного и разведочного бурения скважин на нефть и газ (второй)	Протокол № 9 от 24.05.2018
8.	Техническое обслуживание и ремонт автомобильного транспорта	18511 Слесарь по ремонту автомобилей	Протокол № 13 от 31.05.2018
9.	Техническая эксплуатация гидравлических машин, гидроприводов и гидропневмоавтоматики	18559 Слесарь-ремонтник	Протокол № 9 от 17.05.2018 Протокол № 10 от 28.06.2018
10.	Маркшейдерское дело	11711 Горнорабочий на маркшейдерских работах	Протокол № 37 от 21.06.2018
	ИТОГО: Выдано	свидетельств	150
		удостоверений	24

Освоение основных профессиональных образовательных программ завершается обязательной государственной итоговой аттестацией, целью которой является установление уровня подготовки выпускника к выполнению профессиональных задач и соответствия его подготовки требованиям образовательного стандарта.

В отчетном году филиал осуществлял выпуск по ОПОП среднего профессионального образования. Выпуск по ОПОП высшего образования в филиале не проводился. Студенты очной формы обучения по направлению подготовки 38.03.01 «Экономика» (9 чел.) и заочной формы обучения по направлениям 38.03.01 «Экономика» (4 чел.), 05.03.06 «Экология» (5 чел.) и 21.03.01 «Нефтегазовое дело» (6 чел.) для защиты были переведены в Москву в головной вуз (МГРИ).

Подготовка студентов-выпускников к прохождению государственной итоговой аттестации осуществлялась в соответствии с нормативными документами, регламентирующими проведение государственной итоговой аттестации в системе среднего профессионального образования.

Государственная итоговая аттестация включала одно аттестационное испытание - защиту выпускной квалификационной работы (дипломной работы или дипломного проекта).

ГИА в форме защиты дипломных проектов проходила, по специальностям:

15.02.03 «Техническая эксплуатация гидравлических машин, гидроприводов и гидропневмоавтоматики»;

21.02.08 «Прикладная геодезия»;

21.02.11 «Геофизические методы поисков и разведки месторождений полезных ископаемых»;

21.02.12 «Технология и техника разведки месторождений полезных ископаемых»;

21.02.09 «Гидрогеология и инженерная геология»;

21.02.10 «Геология и разведка нефтяных и газовых месторождений»;

21.02.14 «Маркшейдерское дело»;

21.02.02 «Бурение нефтяных и газовых скважин»;

23.02.03 «Техническое обслуживание и ремонт автомобильного транспорта».

Дипломные работы защищали студенты специальностей:
40.02.01 «Право и организация социального обеспечения»;
38.02.01 «Экономика и бухгалтерский учёт (по отраслям)».

Результаты защиты выпускных квалификационных работ

Показатели	Форма обучения						Всего	
	Очная		Очно-заочная		Заочная			
	чел.	%	чел.	%	чел.	%	чел.	%
1	2	3	4	5	6	7	8	9
1. Принято к защите выпускных квалификационных работ	192	100	-	-	21	100	213	100
2. Защищено выпускных квалификационных работ	192	100	-	-	21	100	213	100
3. Защищено выпускных квалификационных работ на оценку:								
«отлично»	93	48	-	-	6	29	99	46
«хорошо»	67	35	-	-	9	42	76	36
«удовлетворительно»	32	17	-	-	6	29	38	18
«неудовлетворительно»	-	-	-	-	-	-	-	-
4. Количество дипломов с отличием	28	14,6	-	-	2	9,5	30	14

В целом, по результатам государственной итоговой аттестации государственными экзаменационными комиссиями отмечено, что содержание профессиональных образовательных программ и качество подготовки выпускников по всем специальностям СПО соответствует требованиям федеральных государственных образовательных стандартов среднего профессионального образования.

Общие результаты подготовки выпускников 2018 года очной формы обучения по специальностям составили:

40.02.01 «Право и организация социального обеспечения»	74%
15.02.03 «Техническая эксплуатация гидравлических машин, гидроприводов и гидропневмоавтоматики»	56 %
21.02.08 «Прикладная геодезия»	94 %
21.02.11 «Геофизические методы поисков и разведки месторождений полезных ископаемых»	54 %
21.02.12 «Технология и техника разведки месторождений полезных ископаемых»	70 %
21.02.09 «Гидрогеология и инженерная геология»	72 %
21.02.10 «Геология и разведка нефтяных и газовых месторождений»	60 %
21.02.14 «Маркшейдерское дело»	85 %
21.02.02 «Бурение нефтяных и газовых скважин»	70 %
23.02.03 «Техническое обслуживание и ремонт автомобильного транспорта»	53 %

Итоговая аттестация выпускников является заключительным этапом по подготовке специалистов, результаты которого отражаются в отчетах председателей государственных экзаменационных комиссий (ГЭК).

Итоги государственной аттестации рассматриваются Ученым советом филиала.

2.2. Профессиональное обучение и дополнительное образование

Профессиональное обучение и дополнительное образование является одним из важных направлений образовательной деятельности Старооскольского филиала, создает условия для предоставления современного обучения работников предприятий и организаций региона, а также удовлетворения личных запросов граждан по получению новых знаний и умений.

В рамках реализации договоров о сотрудничестве с ведущими предприятиями региона АО «Лебединский ГОК», ОАО «Стойленский ГОК», АО «Михайловский ГОК» и др. Старооскольский филиал предоставлял образовательные услуги по следующим дополнительным профессиональным образовательным программам – программам повышения квалификации:

№ п\п	Наименование программы
1	Право руководства открытыми горными работами
2	Контроль скважины. Управление скважиной при газонефтеводопроявлениях
3	Маркшейдерское дело
4	Управление проектами
5	Педагог высшей школы
6	Компьютерная графика. AutoCad

Статистика обучения по дополнительным профессиональным образовательным программам повышения квалификации за 2018 г. выглядит следующим образом:

	Всего реализовано дополнительных профессиональных программ	Всего обучено
Численность лиц, обученных в организации по программам повышения квалификации – всего	6	141
из них по укрупненным группам направлений подготовки (специальностей) согласно перечню направлений подготовки (специальностей) – всего	6	141
Прикладная геология, горное дело, нефтегазовое дело и геодезия, в т.ч. наименование ОП: Маркшейдерское дело Право руководства открытыми горными работами Контроль скважины. Управление скважиной при газонефтеводопроявлениях	3	6
Образование и педагогические науки	2	122
Математика и механика	1	13

Информация по программам профессионального обучения – программам повышения квалификации рабочих и служащих, реализованным в 2018 году, приведена в таблице.

№	Наименование профессии	Код и наименование УГС
1	Аппаратчик химводоочистки	18.00.00 Химические технологии
2	Лаборант химического анализа	
3	Машинист насосных установок	
4	Горнорабочий подземный	21.00.00 Прикладная геология, горное дело, нефтегазовое дело и геодезия
5	Крепильщик	
6	Машинист буровой установки	
7	Оператор по добыче нефти и газа	
8	Помощник бурильщика эксплуатационного и разведочного бурения скважин на нефть и газ (второй)	
9	Машинист конвейера	
10	Слесарь по обслуживанию буровых	
11	Слесарь по обслуживанию и ремонту оборудования	
12	Электрослесарь по обслуживанию и ремонту оборудования	15.00.00 Машиностроение
13	Слесарь-ремонтник	
14	Токарь	
15	Электросварщик на автоматических и полуавтоматических машинах	
16	Машинист бурильно-крановой самоходной машины	08.00.00 Техника и технология строительства
17	Плотник	
18	Оператор электронно-вычислительных машин и вычислительных машин	09.00.00 Информатика и вычислительная техника
19	Слесарь по ремонту автомобилей	23.00.00 Техники и технологии наземного транспорта
20	Слесарь по ремонту дорожно-строительных машин и тракторов	
21	Электрогазосварщик	

Заказчиками образовательных услуг по данному виду образовательных программ являются как предприятия и организации региона, так и непосредственно граждане.

**Сведения о количестве граждан, завершивших обучение
по программам профессионального обучения – программам повышения
квалификации рабочих и служащих**

	Количество граждан, завершивших обучение	В том числе по программам в объеме				Кол-во трудоустроенных из числа завершивших обучение
		До 100 час.	До 500 час.	До 1000 час.	Свыше 1000 час.	
Всего обучающихся	352	135	317	-	-	352
- по направлениям органов по труду и занятости	-	-	-	-	-	-
- по направлениям предприятий, организаций	88	54	34	-	-	-
- за счет собственных средств	264	18	246	-	-	264
18.00.00 Химические технологии	13		13			13
21.00.00 Прикладная геология, горное дело, нефтегазовое дело и геодезия	72		72			72
15.00.00 Машиностроение	6		6			6
08.00.00 Техника и технология строительства	21		21			21
09.00.00 Информатика и вычислительная техника	1		1			1
23.00.00 Техники и технологии наземного транспорта	11		11			11

В рамках дополнительной общеобразовательной программы «Подготовка к поступлению в образовательное учреждение» были организованы подготовительные курсы по следующим общеобразовательным дисциплинам. Информация о реализации данного вида программ приведена в таблице.

№ п/п	Наименование программы	Кол-во прошедших обучение, чел.
1	Русский язык	8
2	Математика	7
3	Физика	-
4	Химия	1
Всего обучено на подготовительных курсах		16

Проблема трудоустройства студентов, завершивших обучение, является одной из самых актуальных. С целью оценки востребованности выпускников СОФ МГРИ в филиале функционирует Служба содействия трудоустройству и адаптации выпускников на рынке труда.

Работа Службы не ограничивается рамками только своего учреждения. Служба сотрудничает с организациями-работодателями, ЦЗН города и Белгородской области, Управлением по делам молодежи, СМИ и другими организациями, способными оказать помощь в повышении конкурентоспособности и трудоустройстве выпускников.

Выпускники филиала работают на крупных промышленных предприятиях, в научно-исследовательских центрах, международных и российских компаниях, в государственных структурах.

В последние годы большой интерес к выпускникам филиала проявляют предприятия малого и среднего бизнеса. По отзывам работодателей, выпускники СОФ МГРИ-РГГРУ имеют необходимый уровень подготовки, получают хорошие теоретические знания, обладают навыками практической работы и могут самостоятельно решать сложные профессиональные и управленческие задачи.

Ниже в таблице приведены данные по трудоустройству выпускников 2018 г., завершивших обучение по программам СПО.

**Справка
по трудоустройству выпускников
СОФ МГРИ 2018 год**

Образовательное учреждение ФГОУ СПО «СОГРТ»	Всего выпускников (в разрезе специальностей)	Трудоустроены	Продолжают обучение	РА	Д/о
21.02.02 Бурение нефтяных и газовых скважин	19	3	4	12	-
21.02.08 Прикладная геодезия	24	7	10	7	-
21.02.10 Геология и разведка нефтяных и газовых месторождений	21	4	5	12	-
21.02.12 Технология и техника разведки МПИ	13	7	6	-	-
21.02.13 Геологическая съёмка, поиски и разведка МПИ	15	5	4	6	-
21.02.14 Маркшейдерское дело	13	5	6	1	1
21.02.11 Геофизические методы поисков и разведки м.п.и.	12	2	3	6	1
21.02.09 Гидрогеология и инженерная геология	13	2	4	6	1
15.02.03 Техническая эксплуатация гидравлических машин, гидроприводов и гидропневмоавтоматики	18	2	-	16	-
40.02.01 Право и организация социального обеспечения	36	14	12	8	2
23.02.03 Техническое обслужи-	8	4	1	3	-

вание и ремонт автомобильного транспорта					
ИТОГО:	192	55	55	77	5

2.3. Библиотечно-информационное и информационно-техническое обеспечение образовательной деятельности.

Библиотечно-информационное сопровождение образовательного процесса выполняет библиотека Старооскольского филиала.

Фонд библиотеки обеспечивает профессиональную подготовку обучающихся учебной, учебно-методической литературой и научными изданиями в соответствии с лицензионными требованиями.

Электронные ресурсы библиотеки представлены:

- библиотечно-информационными ресурсами на электронных носителях – 496 экз.,
- Системой «Гарант»;
- электронным каталогом;
- Электронной библиотекой СОФ МГРИ, где представлены электронные версии учебно-методических изданий, разработанных преподавателями Филиала;
- библиотекой электронных журналов <https://elibrary.ru>;
- Электронными библиотечными системами.

Статистические показатели деятельности библиотеки СОФ МГРИ приведены ниже.

Формирование библиотечного фонда в 2018 г.

Наименование показателей	Поступило экземпляров за отчетный год	Выбыло экземпляров за отчетный год	Состоит на учете экземпляров на конец отчетного года	Выдано экземпляров за отчетный год	в том числе студентам
Объем библиотечного фонда — всего (сумма строк 07—09)	404	1746	58756	114524	109224
из него литература: учебная	253	1580	50448		
в том числе обязательная	220	1573	44800		
учебно-методическая	67	0	1786		
в том числе обязательная	67	0	1577		
художественная	1	25	3330		
научная	83	141	3192		
Из строки 01: печатные документы	337	1746	58260		
аудиовизуальные материалы	0	0	0		
документы на микроформах	0	0	0		
электронные документы	67	0	496		

Информационное обслуживание и другие характеристики библиотеки

Наименование показателей	Величина показателя
Число посадочных мест для пользователей библиотеки, мест	48
в том числе оснащены персональным компьютером	4
из них с доступом к Интернету	4
Численность зарегистрированных пользователей библиотеки, чел.	1552
из них обучающихся в организации, чел.	1437
Число посещений, человек	49670
Информационное обслуживание: число абонентов, единиц	27
выдано справок, единиц	608
Наличие электронного каталога в библиотеке	да
доступ через Интернет к электронному каталогу	нет
доступ через Интернет к полнотекстовым электронным ресурсам библиотеки	да

Обеспечение образовательного процесса официальными, периодическими, справочно-библиографическими изданиями, научной литературой

N п/п	Типы изданий	Количество наименований	Количество одностомных экземпляров, годовых и (или) многостомных комплектов
1.	Официальные издания (сборники законодательных актов, нормативных правовых актов и кодексов Российской Федерации (отдельно изданные, продолжающиеся и периодические))	56	229
2.	Общественно-политические и научно-популярные периодические издания (журналы и газеты)	15	428
3.	Научные, отраслевые периодические издания (по профилю (направленности образовательных программ))	52	1596
4.1.	энциклопедии (энциклопедические словари)	28	221
4.2.	отраслевые словари и справочники (по профилю (направленности) образовательных программ)	97	1019
4.3.	текущие и ретроспективные отраслевые библиографические пособия (по профилю (направленности) образовательных программ)	-	-
5.	Научная литература	407	901

Обеспечение образовательного процесса электронными ресурсами, в том числе электронной библиотечной системой

N п/п	Основные сведения об электронно-библиотечной системе*	Краткая характеристика
1.	Наименование ЭБС, предоставляющей возможность круглосуточного дистанционного инди-	1) Электронная библиотечная система «БиблиоТех. Издательство КДУ»

N п/п	Основные сведения об электронно-библиотечной системе*	Краткая характеристика
	видуального доступа для каждого обучающегося из любой точки, в которой имеется доступ к сети Интернет, адрес в сети Интернет	https://mgri-rggru.bibliotech.ru 2) Электронно-библиотечная система «Издательство Лань»/ колл. Инженерно-технические науки (ТюмГУ) www.e.lanbook.com 3) Электронно-библиотечная система «eLibrary» / Правообладатель: Общество с ограниченной ответственностью «РУНЭБ» (RU) 4) Информационно-правовое обеспечение «Гарант» Локальная информационно-правовая система
2	Сведения о правообладателе ЭБС и заключенном с ним договоре, включая срок действия заключенного договора	1) Контракт № №12-19-44 от 21 февраля 2019 г. (по договору действие с 22.02.2019 по 21.02.2020 – один год) 2) - Контракт №13-19-44 от 21 февраля 2019 г. (по договору с 27.02.2019 – 365 дней). ; Соглашение о сотрудничестве № 9 от 21.02.2019 г. (по соглашению действие с 27 февраля 2019 сроком на 1 год) 3) Договор №31-19-14 от 11.01.2019 сроком 1 год и 9 последующих лет – к указанным изданиям, вышедшим в 2019 году. 4) Договор №ЭПС-19-078 от 09.01.2019 сроком на 1 год на 1 год
3	Сведения о наличии зарегистрированной в установленном порядке базы данных материалов ЭБС	№ государственной регистрации: 1) Свидетельство № 2010617477 от 19.11.2010 г. 2) Свидетельство № 2011620038 от 11.01.2011 г. 3) Свидетельство №2010620732 от 14.12.2010 г. 4) Свидетельство № 2010620706 от 25.11.2010 г
4	Сведения о наличии зарегистрированной в установленном порядке электронного средства массовой информации	№ государственной регистрации: 1) Свидетельство № 2010617477 от 19.11.2010 г. 2) Свидетельство № 2011620038 от 11.01.2011 г. 3) Свидетельство №2010620732 от 14.12.2010 г. 4) Свидетельство № 2010620706 от 25.11.2010 г
5	Наличие возможности индивидуального доступа	1) по IP-адресам вуза и кодам активации без ограничения количества пользователей и доступов 2) по IP-адресам вуза и кодам активации без ограничения количества пользователей и доступов 3) по IP-адресам вуза и кодам активации без ограничения количества пользователей и доступов 4) Локальная информационно-правовая система СОФ МГРИ-РГГРУ

Актуальной остается проблема обновляемости фонда библиотеки по профессиональным дисциплинам. Эффективным дополнением к классическим изданиям является разработанным преподавательским составом учебные и учебно-методические пособия. Подготовленные разработки включают актуальный материал по каждой конкретной учебной дисциплине, междисциплинарному курсу, модулю, проходят рецензирование. Их использование позволяет проектировать целостный учебный процесс, в котором учитываются такие факторы, как специфика учебных дисциплин, особенности и возможности каждого участника учебного процесса и материально-технических условий его осуществления.

Труды работников СОФ МГРИ за 2018 год находятся в открытом доступе на сайте библиотеки в сети Интернет, расположенном по адресу: <http://sfrsgpa.ru> в разделе библиотека.

Основной задачей информационно-технического обеспечения является повышение эффективности образовательного процесса.

Структурным подразделением, отвечающим за реализацию поставленной задачи, является центр информационных технологий, оснащенный, в том числе, современным комплексом множительной техники.

Ведущим функционалом деятельности центра информационных технологий является внедрение информационных технологий и развитие систем инфокоммуникаций СОФ МГРИ-РГГРУ.

Для реализации образовательных программ СОФ МГРИ имеет 6 компьютерных классов. Локальная компьютерная сеть филиала объединяет 183 компьютера. Сеть управляется 5 серверами. Скорость локальной сети 100 Мб/с. Скорость интернет-канала 30 Мб/с. 100% состава компьютерного парка составляют современные высокопроизводительные компьютеры на базе процессоров Intel Pentium Core i3 – Core i5 и выше. Применение интерактивных и электронных форм обучения обеспечивается использованием в учебном процессе аудио-визуальных технических средств, а именно: аудиоцентр – 1; мультимедиа проектор – 31, интерактивная доска – 13, учебно-мультимедийный комплекс - 1 и др. Лабораторные и практические занятия проводятся в оснащенных необходимым оборудованием лабораториях. Для АСУ филиала и обеспечения учебного процесса программными средствами используются: лицензионное ПО на базе операционных систем MS Windows 7 Prof, MS Windows 10.x, 1С: Предприятие (версия для учебных заведений), 1С: Предприятие (Зарплата и Кадры для бюджетных учреждений), 1С: Предприятие (Бухгалтерия государственного учреждения), 1С:Колледж, 1С:Автоматизированное составление расписания (Колледж), 1С: Университет, OpenOffice 4.x, информационно-правовая система Гарант, ГИС Геомикс, Autodesk AutoCad, пакет GosInsp, ГИС Эколог, CorelDraw 12.x, ESRI ArcGis, MagGPS, MS Office.

Важнейшим условием, определяющим качество подготовки специалистов, безусловно, является кадровое обеспечение образовательного процесса.

В СОФ МГРИ штат профессорско-преподавательского состава и педагогических работников среднего профессионального образования укомплектован преподавателями, имеющими высшее образование, опыт научно-педагогической деятельности, ученые степени и ученые звания, а также квалификационные категории (для педагогических работников СПО), что обеспечивает соответствие их квалификации требованиям, вытекающим из содержания и организации образовательного процесса. Все преподаватели профессионального цикла имеют высшее образование (специалист, магистр), соответствующее профилю преподаваемых дисциплин.

Преподаватели филиала отмечены многими правительственными и отраслевыми наградами, Почетными званиями Российской Федерации и Министерства образования и науки Российской Федерации, в том числе имеют:

- звание Почетный разведчик недр – 1 человек;
- звание Отличник разведки недр – 6 человек;
- медаль им. А.Е.Ферсмана «За заслуги в геологии» - 2 человека;
- звание Мастер спорта СССР – 1 человек;
- звание «Отличник народного просвещения» - 1 человек;
- звание «Отличник профессионально-технического образования Российской Федерации» - 1 человек;
- звание «Почетный работник среднего профессионального образования Российской Федерации» -2 человека;
- звание «Почетный работник общего образования Российской Федерации» - 2 человека.

В 2018 году в реализации образовательных программ в СОФ МГРИ участвовало:
 - по программам высшего образования – 29чел. профессорско-преподавательский состав (13,4 ставки),
 - по программам среднего профессионального образования – 59 педагогических работников (58ставок).

Количественный и качественный состав ППС

	Всего	Из них имеют:				
		ученую степень			ученое звание	
		доктора наук	кандидата наук (за исключением учтенных в гр. 5)	PhD *	профессора	доцента
Всего профессорско-преподавательский состав	25	1	21	-	1	9
В том числе штатных работников	15		13			5
в том числе: заведующие кафедрами	2		2			1
профессора	-					
доценты	11					
старшие преподаватели	2					
преподаватели, ассистенты						
В том числе внешних совместителей	10	1	8		1	4
Научные работники	1		1			
Из численности ППС имеющие государственные почетные звания, лауреатов международных и всероссийских конкурсов, лауреатов государственных премий		-	-	-	-	-
<i>Кроме того:</i> Численность работников ППС, работающего по договорам гражданско-правового характера						

Количественный и качественный состав ПЦК (СПО)

№	ПЦК:	Преподаватели (чел.)				Имеют квалификационную категорию/ученую степень(чел.)			Без категории/уч. степени	
		Штатные	Внутренние совместители	Внешние совместители	ВСЕГО	В	I	к / наук	чел.	%
1	ПЦК геодезических дисциплин и маркшейдерского дела	9	-	-	9	7	2	-	-	-
2	*** ПЦК геофизических,	4	-	-	4	1	1	-	2	50
	ПЦК гидрогеологических, инженерно-геологических и естественных дисциплин	5	1	-	6	5	1	2**	-	-
3	ПЦК геоэкологических дисциплин	7	1	1	9	3	3	-	3	33

4	ПЦК горно-буровых дисциплин	7	1	1	9	3	3	-	3	33
5	ПЦК гуманитарных и социальных дисциплин	9	5	-	14	7	3	2* 1**	4	28,5
6	ПЦК математики, физики и информатики	5	-		5	3	2	-	-	-
7	ПЦК технических дисциплин	6	1		7	4	3	-	-	-
8	ПЦК физкультуры и ОБЖ	3	1	2	6	2	-	1*	4	66,6
9	ПЦК экономико-правовых дисциплин	4	2	2	8	3	3	-	2	25
Всего на конец 2017-2018 уч.г.:		59 76,6%	12 15,6%	6 7,8%	77 100%	38 49,4%	21 27,3%	3**+3*= 6 7,8%	18 23,4%	
		65-3**=62 80,5%								
Всего на начало 2017 - 2018уч. г.:		59 78,7%	11 14,7%	5 6,6%	75 100%	33 44%	24 32%	2* *+ 3* =5 6, 6 %	18 24%	
		62-2**=60 80%								

Примечание:

*- преподаватели, которые не имеют квалификационной категории, но являются кандидатами наук; ** - преподаватели, которые одновременно являются кандидатами наук и имеют высшую квалификационную категорию; *** - с 01.09.2014 г. преподаватели геофизических дисциплин объединены в общую ПЦК с преподавателями гидрогеологических, инженерно-геологических и естественных дисциплин.

В соответствии с установленными требованиями к преподавательской деятельности в СОФ МГРИ привлекаются также преподаватели из числа действующих руководителей и работников профильных организаций, предприятий и учреждений региона., в том числе для руководства дипломными работами, участия в квалификационных экзаменах, ГИА.

Средний возраст штатных научно-педагогических работников составляет 52 года, средний возраст штатного профессорско-преподавательского состава 49,7 года (с учетом внешних совместителей — 51 год). Средний возраст ППС — внешних совместителей — 53 года.

Численность штатных ППС, имеющих ученую степень кандидата наук, в возрасте до 40 лет — 4 человека (14%), с учетом работников на условиях штатного совместительства — 3 человек (24%).

Доля НПР до 45 лет к общей численности ППС и научных работников на 1 октября 2018 г., включая внешних совместителей, составляет 57 % (17 человек) без учета занимаемых ставок.

Средний возраст преподавателей (СПО) составляет 55 лет.

Доля молодых преподавателей СПО:

— до 30 лет — 2 человека (3,3 %),

— до 35 лет — 4 человека (6,7 %),

— до 40 лет — 5 человек, (48,5 %) от общего числа преподавателей (СПО).

Анализ возрастного состава научно-педагогических работников ВО и преподавателей СПО характеризует штат преподавателей и внутренних совместителей филиала как способный обеспечивать высокий уровень преподавания учебных дисциплин и качественное обеспечение учебного процесса еще на протяжении длительного времени.

Система повышения квалификации педагогического состава в филиале организована в достаточной степени и состоит из коллективных и индивидуальных форм развития

профессионального мастерства: взаимопосещение занятий, работа школы начинающего педагога, поведение единых методических дней, тематических педагогических советов, проблемных семинаров, педагогических и научно-технических чтений, открытых лекций и т.д.

В целях обеспечения высоких стандартов преподавания, стимулирования целенаправленного и непрерывного повышения профессионализма педагогических работников, эффективности и качества преподавания директором филиала утверждён и выполняется Перспективный план аттестации педагогических работников на период с 2018 по 2022 год.

Повышение квалификации преподавателей проводится не реже одного раза в три года и осуществляется в институтах (на факультетах) переподготовки и повышения квалификации, в структурных подразделениях других вузов и головного вуза, имеющего право ведения образовательной деятельности в сфере послевузовского профессионального образования - как дистанционно, так и с отрывом от основной работы и во внеурочное время. Кроме этого, преподаватели повышают свой профессиональный уровень на производственных стажировках, а также участвуя в работе научных и методических семинаров и конференций.

В 2018 году весь руководящий персонал, профессорско-преподавательский состав, педагогические работники прошли повышение квалификации по программам «Современные информационные технологии управления образованием», «Управление проектами», «Педагог высшей школы», «Auto Cad».

Рейтинговая система диагностики уровня развития педагогической деятельности позволяет с максимальной объективностью и достоверностью выявить важнейшие показатели работы преподавателя, которые составлены в соответствии с квалификационными требованиями к деятельности педагога и специфики образовательного процесса в каждом конкретном учебном году.

Администрация СОФ МГРИ уделяет особое внимание укреплению научно-педагогического потенциала образовательного учреждения. Созданы благоприятные условия для профессионального роста молодых преподавателей - обучение в аспирантуре головного вуза.

3. НАУЧНО-ИССЛЕДОВАТЕЛЬСКАЯ ДЕЯТЕЛЬНОСТЬ

Научно-исследовательская деятельность является одним из важнейших направлений работы по подготовке специалистов в Старооскольском филиале МГРИ, планируется в соответствии с Концепцией развития научно-исследовательской деятельности МГРИ, СОФ МГРИ, Положением о научной деятельности, Перспективным планом развития науки СОФ МГРИ на 5 лет и осуществляется через:

- выполнение научно-исследовательских и опытно-конструкторских работ;
- научно-исследовательскую работу студентов и молодых ученых;
- проведение конференций;
- создание и поддержание необходимой инфраструктуры и материально-технической базы, обеспечивающих качественный научно-образовательный процесс в соответствии с требованиями федеральных государственных образовательных стандартов.

Выделяются два основных научных направления, в рамках которых осуществляется исследовательская деятельность филиала:

1) Применение инновационных технологий в сфере природопользования Белгородской области.

2) Профессионально-личностное развитие студента-геолога на основе акмеологического подхода к организации образовательного процесса.

В рамках первого направления выделены следующие тематика:

- изучение условий формирования и оценка запасов подземных вод;

- исследование повышения эколого-экономической эффективности систем водотока хозяйствующих субъектов;
- геолого-минералогическое картирование зон сульфидной минерализации Старооскольского рудного района КМА;
- энерго- и ресурсосберегающие технологии в современном производстве.

Реализуются:

- проект «Малышевские чтения» - научная конференция (один раз в два года);
- проект «Инновации в современной геологической науке и практике» - научно-практическая конференция (один раз в два года).

В 2018 году по данному направлению выполнены следующие мероприятия:

- Мониторинг за напряжённо-деформированным состоянием массивов горных пород, за развитием опасных геодинамических процессов и явлений в техноприродной системе, а также за факторами, обуславливающими их формирование и развитие;
- Интерпретация и анализ результатов мониторинга геодинамических, геомеханических, сейсмофизических и тектонофизических процессов и явлений;
- Создание и ведение двух- и трёхмерных компьютерных моделей безопасности территории техноприродной системы;
- Подготовка рекомендаций горнорудным предприятиям по безопасному ведению горных работ.

Заключены договоры о сотрудничестве с ООО БЮЗ «Арт КАРАТ», АО «Комбинат КМАруда», ОАО «СГОК», АО «ЛГОК», Горным институтом Кольского научного центра РАН.

Достигнуты предварительные договоренности о сотрудничестве по темам:

- «Применение геоинформационной системы Майнфрейм»
- «Решение геологических задач в промышленности и внедрение системы Майнфрейм в учебный процесс».

Научно-исследовательская деятельность педагогических работников филиала отражается в публикациях, а также представляются в виде докладов и тезисов на научных мероприятиях различного уровня. Преподавателями Старооскольского филиала за отчетный период опубликовано 38 научных работ, из них:

№ п/п	Уровень публикации	Кол-во публикаций
Число публикаций всего		38
в т.ч. Российский индекс научного цитирования (РИНЦ)		14
В т.ч.		2
Городская		
Областная		2
Всероссийская		10
Индексируемых в Российских и международных информационно-аналитических системах научного цитирования Web of Science		6
Scopus		-
В периодических изданиях (в т.ч. электронных)		
из них ВАК		4

Научная работа студентов является одной из важнейших форм повышения уровня знаний, которая традиционно рассматривается и широко используется в практической деятельности.

В течение 2018 года в СОФ МГРИ было проведено порядка 40 мероприятий: тематические олимпиады и конкурсы по профильным предметам, конференции. Наиболее значимые из них:

- городской конкурс исследовательских и творческих работ учащихся и студентов «Природа Старооскольского края»;

Проведены конференции: «Актуальные проблемы развития образования в России: интеграция науки, образования и производства», «Геология в современном мире; проблемы и пути решения», «Молодежь в современном», посвященной 100-летию Российского государственного геологоразведочного университета имени Серго Орджоникидзе и году волонтера (добровольца) России;

Кроме того, студенты филиала принимают активное участие в конференциях, конкурсах и олимпиадах, проводимых за пределами СОФ МГРИ. Наиболее значимые из них:

- Городской весенний турнир по интеллектуальным играм среди учащихся ссузов «Что? Где? Когда?» (г. Старый Оскол);

- Всероссийский конкурс презентаций «Их подвиг бессмертен»;

- Международный конкурс «Святые заступники Руси»;

- Международная викторина «Я будущий защитник отечества!»

- Международная олимпиада по информатике;

- Международная олимпиада по информатике Инфоурок;

- Всероссийский конкурс презентаций «Творцы истории»;

- Всероссийский конкурс презентаций «Удивительные сооружения»;

Традиционно, в апреле, в рамках студенческой весенней научной сессии, проводятся внутривузовские олимпиады и научно-практические конференции, в том числе по итогам *и материалам производственной и преддипломной практик*.

Всего в научно-исследовательской работе приняли участие более 60 студентов различных специальностей и направлений СОФ МГРИ. Некоторые из них стали дипломантами и лауреатами Международных, Всероссийских и Областных конкурсов.

Сведения по публикационной активности студентов

№ п/п	Уровень публикации	Кол-во публикаций
1	Городская	13
2	Областная	4
3	Всероссийская	47
4	Международная	-
5	Зарубежная	-
6	ВАК	-
Всего:		64

4. МЕЖДУНАРОДНАЯ ДЕЯТЕЛЬНОСТЬ

Продолжается подготовка специалистов из стран СНГ. В настоящее время по программам подготовки специалистов среднего звена и образовательным программам высшего образования обучаются граждане Туркменистана, Украины и Казахстана.

В целом контингент иностранных студентов – 135 человек.

	Кол-во студентов
Программы среднего профессионального образования	60
Программы высшего образования	75

По состоянию на 2018 г. к учебному процессу привлечен 1 преподаватель – гражданин СНГ.

Мобильность научно-педагогических работников и студентов в рамках международных межвузовских обменов не осуществлялась.

ВНЕУЧЕБНАЯ РАБОТА

Организация внеучебной работы в Старооскольском филиале осуществляется на основе принципов государственной молодежной политики РФ, является неотъемлемой частью подготовки специалистов в геологической, экономической и юридической областях, проводится с целью формирования активной гражданской позиции молодёжи, сохранения и приумножения в них нравственных, культурных и моральных ценностей, толерантности, общей культуры личности и общества.

В основу внеучебной деятельности студентов СОФ МГРИ положена утвержденная Ученым советом Концепция воспитательной работы, включающая в себя гражданское, патриотическое, духовно-нравственное и трудовое воспитание, как единый процесс систематического и целенаправленного воздействия на студента с целью формирования гуманистической, творческой, активной, социализированной личности, подготовки студента к профессиональной и общественной деятельности.

Внеучебная работа регулируется локальными нормативными документами: Положением о филиале СОФ МГРИ, Правилами внутреннего распорядка, Правилами проживания в общежитии филиала и др. Ежегодно вопросы воспитательной работы, включающей в себя общественную и культурно-творческую деятельность обучающихся в филиале, рассматриваются на Ученом совете.

Ответственным лицом за организацию и проведение воспитательной работы со студентами является начальник ВСО, который осуществляет общее руководство и координацию воспитательной деятельности в образовательной организации. Воспитательная работа в СОФ МГРИ начинается в период комплектования групп и ведется в процессе обучения классными руководителями, заведующими отделениями и специалистами воспитательно-социального отдела в рамках межведомственного взаимодействия со всеми субъектами профилактики. Так же работу психолого-педагогической службы дополняют педагоги дополнительного образования – 5 человек, которые обеспечивают стабильную работу спортивных, творческих и патриотических объединений. На основании договоров социального партнерства, вовлеченность студентов во внеучебную деятельность обеспечивают 6 общественных организаций. Под патронажем ВСО функционируют 11 студенческих объединений. Воспитательная работа осуществляется через классных руководителей академических групп. В студенческих группах регулярно проводятся классные часы и внеклассные мероприятия.

В процессе обучения реализуются следующие направления воспитательной деятельности:

- профессионально-ориентационное;
- гражданско-патриотическое;
- спортивно-оздоровительное;
- духовно-нравственное;
- культурно-массовое.

Профессионально-ориентированное воспитание включает в себя ряд мероприятий, направленных на понимание сущности и социальной значимости своей будущей профессии, проявление к ней устойчивого интереса. Данное направление работы реализуется совместно с Отделом профессиональной навигации и карьеры во взаимодействии с Центром занятости населения, управлением по труду администрации округа и обеспечи-

вает студентов актуальной информацией о востребованных профессиях на рынке труда, и оказывает содействие в получении необходимых дополнительных компетенций.

Взаимодействие ведется с областным штабом Российских студенческих отрядов для предложения вакансий на летний период совершеннолетним студентам, а так же с Центром занятости населения для поддержки во временном трудоустройстве несовершеннолетних граждан.

Прохождение оплачиваемой практики на профильных предприятиях также является возможностью для самореализации студента. В перечне партнеров СОФ МГРИ более 150 организаций, представляющих ежегодно места для прохождения практик не менее 400 студентам.

Немаловажную роль в профессионально-ориентированном воспитании играет добровольческая деятельность. Развитое волонтерское движение позволяет включить большое число студентов в добровольческую деятельность: студенты-волонтеры помогают ветеранам, людям с ограниченными возможностями, принимают участие в мероприятиях центра молодежных инициатив по включению детей-сирот и детей-инвалидов в социальную активность. Регулярно участвуют в рейдах органов УМВД по организации безопасности дорожного движения, нарушений правил продажи алкогольной продукции несовершеннолетним.

Содействует профориентации студентов и абитуриентов Студенческая лаборатория социологических исследований.

Гражданско-патриотическое воспитание осуществляется в рамках программы «Я - гражданин». Работа ведется с учетом изменений, происходящих в обществе, новых подходов к решению проблем формирования и развития у студентов гражданственности и патриотизма.

Целью данного направления является изучение истории России, Белгородчины, формирование у студентов активной жизненной позиции, гражданской ответственности за происходящее в обществе, воспитание уважения к ветеранам войны и труда, пропаганда истории и традиций Российской армии и флота, чувства гордости и любви к Родине.

С начала 2018-2019 учебного года на базе филиала начали свою работу военно-патриотические клубы:

- ВПК «Альтаир» пожарно-спасательной направленности с элементами начальной военной подготовки. В программе работы клуба так же основы рукопашного боя, работа с боевой техникой и оружием, основы первой медицинской помощи и выживания в чрезвычайных ситуациях.

- Первое и единственное в городе среди высших и средне-специальных образовательных организаций городского округа молодежное казачье объединение «ВПК Георгиевский», созданное совместно со Старооскольским казачьи обществом «Станица Донская».

- Ведет свою работу по комплектованию личного состава и организации рабочего пространства военно-патриотический клуб «Военный спасатель», созданный под патронажем регионального и местного отделения ДОСААФ России по Белгородской области и при поддержке Государственной инспекции по маломерным судам.

- Единственная среди образовательных организаций округа, зарегистрированная в реестре УМВД по Белгородской области в июне 2017 года, ведет свою работу Добровольная народная дружина СОФ МГРИ. На текущий момент численный личный состав включает 10 студентов 4-го курса. Координирует работу дружины руководитель физического воспитания СОФ МГРИ.

В связи с увеличением числа иностранных студентов, проживающих в общежитии, возобновил свою деятельность Клуб интернациональной дружбы. Его работа направлена на продуктивную социализацию студентов-иностранцев в культурной среде, налаживание благоприятных связей между студентами и недопущение конфликтов на межнациональной почве.

Одной из основных задач воспитательной деятельности является привлечение широкого круга студентов к занятиям физической культурой и спортом, формирования у них потребности к физической активности. **Физкультурно-оздоровительная работой** охвачены студенты всех курсов с учетом индивидуальных особенностей и состояния здоровья. На регулярной основе ведут свою работу спортивные секции по волейболу, баскетболу и мини-футболу, функционирует Студенческий спортивный клуб.

Секция парашютного спорта как часть подготовки специалистов геологического профиля, которая в многолетней истории образовательной организации играла немаловажную роль. Деятельность парашютной секции направлена на формирование положительной мотивации для вовлечения студентов и сотрудников образовательной организации в культуру спорта и здорового образа жизни.

Новым и уже чрезвычайно популярным направлением внеучебной деятельности в СОФ МГРИ стала секция 3D стрельбы из лука и имитации охоты. В секции занимается порядка 40 студентов, которые участвуют в турнирах регионального и всероссийского уровня.

С сентября 2018 года на базе филиала реализуется федеральный проект «От студзачета к знаку отличия ГТО» Общероссийской молодежной организации «Ассоциация студенческих спортивных клубов России», собирающий под своим началом более 130 студентов ежегодно.

В ноябре 2018 года студенты СОФ МГРИ стали обладателями I места спартакиады Старооскольского округа среди учащихся допризывного и призывного возраста, спортсмены филиала достойно выступают в городской спартакиаде среди образовательных организаций высшего образования и областной спартакиаде среди образовательных организаций СПО.

Работа в рамках **духовно-нравственного воспитания** ведется индивидуально классными руководителями групп и путем участия студентов в крупных внутривузовских, городских и региональных мероприятиях. На регулярной основе организованы занятия в рамках федерального проекта «Диалоги на равных», муниципального проекта под патронажем Старооскольской епархии «Духовные ключи». Ежедневно в группах проходят тематические классные часы. Ежедневно открыт для посещения культурно-просветительский центр «Родник». Участие в шествиях и митингах ко Дню освобождения города от немецко-фашистских захватчиков, ко Дню Победы и Дню города стали традицией в стенах образовательной организации.

Большое значение придается работе по здоровьесберегающим технологиям в рамках профилактики неблагоприятных явлений в студенческой среде. Психолого-педагогической службой филиала проведено анкетирование свыше 370 студентов по проблемам экстремизма, табакокурения, наркомании, алкоголизма. Организованы занятия по профилактике вредных привычек включающие просмотр фильмов, диспуты, деловые игры, тренинги по арт-терапии, достижению цели, работе со страхами, развитию уверенности в себе, управлению эмоциями.

Работа по профилактике правонарушений и формированию нравственных качеств со студентами СОФ МГРИ координируется Советом по профилактике совместно с коллегиальными органами образовательной организации. Она начинается в период комплектования групп и ведется в процессе обучения классными руководителями, заведующими отделениями, специалистами воспитательно-социального отдела, органами студенческого самоуправления и другими структурными подразделениями в рамках межведомственного взаимодействия со всеми субъектами профилактики и иными структурами.

С целью формирования национального самосознания, духовно-нравственного воспитания, развития творческих способностей студента через его собственную художественную деятельность в области народного музыкально-песенного творчества ведет свою работу ансамбль русской песни «Слободушка».

Культурно-творческое направление воспитательной работы осуществляется посредством проведения праздничных, тематических, культурно-массовых мероприятий совместно с органами студенческого самоуправления СОФ МГРИ. Для обеспечения координации работы в этом направлении в филиале функционируют следующие студенческие общественные объединения:

- Студенческий Совет СОФ МГРИ
- Совет общежития
- Клуб молодого избирателя «Компас»
- Клуб интернациональной дружбы
- Школа юного геолога
- Студенческая лаборатория социологических исследований
- Духовно-просветительский центр «Родник»
- Студенческий спортивный клуб
- Волонтерская организация
- Добровольная народная дружина
- Школа ведущих
- Кибер-дружина
- Студенческое научное общество

Культурно-творческая деятельность в СОФ МГРИ предоставляет широкую возможность выбора направлений для реализации потенциала студентов, вовлечения различных студенческих групп в позитивную деятельность:

- С 2013 года ведет свою работу команда КВН «Республика Доминикана» - ежегодные полуфиналисты областной лиги КВН (г. Белгород), дипломанты фестиваля на кубок Главы «ОСКОЛково» (г. Старый Оскол), участники фестиваля КВН на кубок ректора МГРИ (г. Москва).
- Ансамбль русской песни «Слободушка» - участники ансамбля, в текущем учебном году, стали лауреатами I степени XXII Международного фестиваля-конкурса солдатской и военно-патриотической песни молодежи стран СНГ «Афганский ветер» и дипломантами IV Межрегионального молодежного фестиваля народности и исторических реконструкций «Маланья Зимняя».
- В сентябре 2018 года начала свою работу студия спортивного бального танца «Дебют».
- Еще одним направлением музыкальной деятельности в СОФ МГРИ является объединение «Молодые в Старом», созданное по инициативе студентов 1 и 2 курсов. Ребята уже заявили себя на рэп-батлах города.
- В конце прошлого года организована работа «Молодёжного медиацентра». Работа центра направлена на информирование студентов, преподавателей и населения о событиях, происходящих в филиале. Благодаря Медиацентру активность на цифровых информационных порталах образовательной организации с начала учебного года выросла вдвое.
- В январе этого года организована работа «Школы ведущих», где студенты постигают азы ораторского искусства, мастерства ведущего, актерского мастерства, поработать над дикцией и артикуляцией, техникой речи.

КМИ «Компас» совместно со Студенческим научным обществом регулярно принимает участие в интеллектуальных играх различного уровня: в 2018 году клуб занял 3 место в региональном конкурсе КМИ среди высших учебных заведений, награжден Дипломом за активное участие по повышению правовой культуры молодых и будущих избирателей; за 1 место в игре «Дебаты-2018»; 1 место в муниципальном этапе игры «Что? Где? Когда?»; 2 место во Всероссийской интеллектуальной игре «РИСК». Студенты ежегодно участвуют и помогают в организации научно-практических конференций.

Внеучебной деятельностью охвачены также **студенты, проживающие в общежитиях**. Студенты вовлекаются в воспитательный процесс посредством традиционных мероприятий творческого характера - встречи с музыкантами и поэтами, творческими коллективами города; познавательного – встречи с работниками УФМС, КДН, УМВД, МАУ ЦМИ, пенсионного фонда и др.

Активно работает Совет общежития, созданный из числа наиболее активных студентов, проживающих в общежитии, представляющих разные учебные подразделения. Для организации работы по самоуправлению в общежитии из числа проживающих избираются старосты этажей, которые входят в Совет общежития. Вместе с сотрудниками ВСО представители совета общежития принимают участие в проверках санитарного состояния комнат и мест общего пользования. Целью работы Совета общежития является создание необходимых условий для проживания, проведение культурно-массовых и спортивно-оздоровительных мероприятий.

Эффективно работает **психолого-педагогическая служба** филиала. Педагогом-психологом проводится работа по психологической диагностике студентов, психологическому просвещению и развитию, сопровождению адаптации, профилактике неблагоприятных явлений в студенческой среде, психологическому консультированию. Проведена диагностика личностной готовности студентов к требованиям обучения в вузе. Изучены учебная мотивация, психологический климат, личностные особенности. По итогам диагностики уже проведено 17 тренинговых занятий по адаптации первокурсников. По результатам психодиагностики подготовлены рекомендации. Помимо групповой работы проводятся индивидуальные занятия и консультации. На каждого студента категории «группы-риска» заводится карта психолого-педагогического сопровождения, которая заполняется в соответствии с индивидуально разработанной программой. Проводимая работа способствует последующей социальной адаптации студентов и развитию их познавательной активности с целью успешного овладения выбранной специальностью.

Немаловажным фактором успешной учебной деятельности является формирование у студентов мотивации к положительному целеполаганию. **Социальное обеспечение и материальная поддержка** активных студентов, студентов «группы риска» и студентов, находящихся в трудном материальном положении, помогает усилить профилактическое воздействие и мотивирует к позитивной деятельности.

6. МАТЕРИАЛЬНО-ТЕХНИЧЕСКОЕ ОБЕСПЕЧЕНИЕ

В настоящее время Филиал располагает двумя учебными корпусами, горным и буровым павильоном, спортзалом, двумя общежитиями для студентов, столовой, гаражами и другими вспомогательными объектами недвижимости.

Наименование показателей	Учебно-лабораторные здания	Общежития
Количество зданий	8	2
из них: оборудованы системой видеонаблюдения	4	2
построены по типовому проекту	8	2
находятся в аварийном состоянии	-	-
требуют капитального ремонта	-	-
имеют все виды благоустройства	8	2
доступны для лиц с ограниченными возможностями здоровья, детей-инвалидов и инвалидов	7	2

Общая площадь составляет 17300 кв.м, площадь учебно-лабораторной базы 9924 кв.м., площадь крытых спортивных сооружений — 894 кв.м, площадь столовой с вспомогательными помещениями — 489,5 кв.м, общая площадь общежитий составляет 7421 кв.м. Первичная медицинское обслуживание осуществляется через фельдшерский пункт. Общая площадь земельных участков — 1,99 га.

В Филиале оборудованы и функционируют учебные аудитории и кабинеты, 32 лаборатории, 6 компьютерных классов, спортивный зал, библиотека с читальным залом на 48 мест и ПК оснащенными выходом в Internet. Студентам и сотрудникам предоставлен доступ к системе Гарант. Кабинеты дисциплин оснащены наглядными пособиями, стендами, дидактическими комплектами. Перечень имеющихся кабинетов и лабораторий в целом соответствует требованиям образовательных стандартов по направлениям подготовки. Реализована служебная беспроводная сеть со скоростью передачи данных 300 МБ/с. Оборудована аудитория для проведения занятий и консультаций on-line.

Источником финансового обеспечения филиала являются средства федерального бюджета и средства, полученные от внебюджетной деятельности.

Распределение объема средств организации по источникам их получения и видам деятельности

Наименование показателей	Всего	в том числе по видам деятельности						
		образова- тельная	из нее по профессиональным образовательным программам:			по дополни- тельным профес- сиональным программам	научные исследо- вания и разработки	прочие виды
			подготов- ки специа- листов среднего звена	бака- лавриат	специа- литет, маги- стратура			
Объем поступивших средств	88011,2	83321,4	68434,5	3746,1	9454,5	203,0	1202,7	3487,1
в том числе средства: бюджетов всех уровней	60473,9	60473,9	60473,9	0,0	0,0	0,0	0,0	0,0
в том числе бюджета: федерального	60473,9	60473,9	60473,9	0,0	0,0	0,0	0,0	0,0
субъекта Российской Фе- дерации	0,0	0,0	0,0	0,0	0,0	0,0	0,0	0,0
местного	0,0	0,0	0,0	0,0	0,0	0,0	0,0	0,0
организаций	3044,4	700,2	0,0	0,0	70,0	30,2	1202,7	1141,5
населения	22123,6	20425,0	7183,3	3151,1	9034,5	172,8	0,0	1698,6
внебюджетных фондов	0,0	0,0	0,0	0,0	0,0	0,0	0,0	0,0
иностраных источников	2369,3	1722,3	777,3	595,0	350,0	0,0	0,0	647,0

Расходы организации

Наименование показателей	Всего	в том числе осуществ- ляемые за счет средств бюдже- тов всех уровней	за счет средств на выполнение госу- дарственного зада- ния
Расходы организации (сумма строк 02, 06, 13,	84078,8	58485,7	58485,7
в том числе:			
оплата труда и начисления на выплаты по	65851,0	42998,8	42998,8
заработная плата	50586,5	33054,4	33054,4
прочие выплаты	227,1	72,5	72,5
начисления на выплаты по оплате труда	15037,4	9871,9	9871,9
оплата работ, услуг (сумма строк 07 - 12)	10134,1	7837,9	7837,9
услуги связи	312,8	126,2	126,2
транспортные услуги	43,5	43,5	43,5
коммунальные услуги	5819,8	5117,6	5117,6
арендная плата за пользование имуществом	0,0	0,0	0,0
работы, услуги по содержанию имущества	1280,9	519,8	519,8
прочие работы, услуги	2677,1	2030,8	2030,8
социальное обеспечение	6776,5	6768,5	6768,5
прочие расходы	1317,2	880,5	880,5

Поступление нефинансовых активов (сумма	0,0	0,0	0,0
увеличение стоимости основных средств	0,0	0,0	0,0
увеличение стоимости нематериальных акти-	0,0	0,0	0,0
увеличение стоимости произведенных акти-	0,0	0,0	0,0
увеличение стоимости материальных запасов	0,0	0,0	0,0

Показатели деятельности образовательной организации высшего образования, подлежащей самообследованию

Наименование образовательной организации	Старооскольский филиал федерального государственного бюджетного образовательного учреждения высшего образования «Российский государственный геологоразведочный университет имени Серго Орджоникидзе» (СОФ МГРИ)
Регион, почтовый адрес	Белгородская область 309530, Белгородская область, г.Старый Оскол, ул.Ленина, д.14/13
Ведомственная принадлежность	Министерство науки и высшего образования Российской Федерации

№ п/п	Показатели	Единица измерения	Значение показателя
А	Б	В	Г
1	Образовательная деятельность		
1.1	Общая численность студентов (курсантов), обучающихся по образовательным программам бакалавриата, программам специалитета, программам магистратуры, в том числе:	человек	367
1.1.1	по очной форме обучения	человек	16
1.1.2	по очно-заочной форме обучения	человек	0
1.1.3	по заочной форме обучения	человек	351
1.2	Общая численность аспирантов (адъюнктов, ординаторов, интернов, ассистентов-стажеров), обучающихся по образовательным программам подготовки научно-педагогических кадров в аспирантуре (адъюнктуре), программам ординатуры, программам ассистентуры-стажировки, в том числе:	человек	0
1.2.1	по очной форме обучения	человек	0
1.2.2	по очно-заочной форме обучения	человек	0
1.2.3	по заочной форме обучения	человек	0
1.3	Общая численность студентов (курсантов), обучающихся по образовательным программам среднего профессионального образования, в том числе:	человек	989
1.3.1	по очной форме обучения	человек	850
1.3.2	по очно-заочной форме обучения	человек	0
1.3.3	по заочной форме обучения	человек	139
1.4	Средний балл студентов (курсантов), принятых по результатам единого государственного экзамена на первый курс на обучение по очной форме по программам бакалавриата и специалитета по договору об образовании на обучение по образовательным программам высшего образования	баллы	0
1.5	Средний балл студентов (курсантов), принятых по результатам дополнительных вступительных испытаний на первый курс на обучение по очной форме по программам бакалавриата и специалитета по договору об образовании на обучение по образовательным программам высшего образования	баллы	0
1.6	Средний балл студентов (курсантов), принятых по результатам единого государственного экзамена и результатам дополнительных вступительных испытаний на обучение по очной форме по программам бакалавриата и специалитета за счет средств соответствующих бюджетов бюджетной системы Российской Федерации	баллы	0
1.7	Численность студентов (курсантов) - победителей и призеров заключительного этапа всероссийской олимпиады школьников, членов сборных команд Российской Федерации, участвовавших в международных олимпиадах по общеобразовательным предметам по специальностям и (или) направлениям подготовки, соответствующим профилю всероссийской олимпиады школьников или международной олимпиады, принятых на очную форму обучения на первый курс по программам бакалавриата и специалитета без вступительных испытаний	человек	0
1.8	Численность студентов (курсантов) - победителей и призеров олимпиад школьников, принятых на очную форму обучения на первый курс по программам бакалавриата и специалитета по специальностям и направлениям подготовки, соответствующим профилю олимпиады школьников, без вступительных испытаний	человек	0

1.9	Численность/удельный вес численности студентов (курсантов), принятых на условиях целевого приема на первый курс на очную форму обучения по программам бакалавриата и специалитета в общей численности студентов (курсантов), принятых на первый курс по программам бакалавриата и специалитета на очную форму обучения	человек/%	0 / 0
1.10	Удельный вес численности студентов (курсантов), обучающихся по программам магистратуры, в общей численности студентов (курсантов), обучающихся по образовательным программам бакалавриата, программам специалитета, программам магистратуры	%	0
1.11	Численность/удельный вес численности студентов (курсантов), имеющих диплом бакалавра, диплом специалиста или диплом магистра других организаций, осуществляющих образовательную деятельность, принятых на первый курс на обучение по программам магистратуры образовательной организации, в общей численности студентов (курсантов), принятых на первый курс по программам магистратуры на очную форму обучения	человек/%	0 / 0
1.12	Общая численность студентов образовательной организации, обучающихся в филиале образовательной организации (далее - филиал)	человек	-
2	Научно-исследовательская деятельность		
2.1	Количество цитирований в индексируемой системе цитирования Web of Science в расчете на 100 научно-педагогических работников	единиц	-
2.2	Количество цитирований в индексируемой системе цитирования Scopus в расчете на 100 научно-педагогических работников	единиц	-
2.3	Количество цитирований в Российском индексе научного цитирования (далее - РИНЦ) в расчете на 100 научно-педагогических работников	единиц	-
2.4	Количество статей в научной периодике, индексируемой в системе цитирования Web of Science, в расчете на 100 научно-педагогических работников	единиц	-
2.5	Количество статей в научной периодике, индексируемой в системе цитирования Scopus, в расчете на 100 научно-педагогических работников	единиц	-
2.6	Количество публикаций в РИНЦ в расчете на 100 научно-педагогических работников	единиц	-
2.7	Общий объем научно-исследовательских, опытно-конструкторских и технологических работ (далее - НИОКР)	тыс. руб.	1350
2.8	Объем НИОКР в расчете на одного научно-педагогического работника	тыс. руб.	100,75
2.9	Удельный вес доходов от НИОКР в общих доходах образовательной организации	%	1,53
2.10	Удельный вес НИОКР, выполненных собственными силами (без привлечения соисполнителей), в общих доходах образовательной организации от НИОКР	%	100
2.11	Доходы от НИОКР (за исключением средств бюджетов бюджетной системы Российской Федерации, государственных фондов поддержки науки) в расчете на одного научно-педагогического работника	тыс. руб.	100,75
2.12	Количество лицензионных соглашений	единиц	0
2.13	Удельный вес средств, полученных образовательной организацией от управления объектами интеллектуальной собственности, в общих доходах образовательной организации	%	0
2.14	Численность/удельный вес численности научно-педагогических работников без ученой степени - до 30 лет, кандидатов наук - до 35 лет, докторов наук - до 40 лет, в общей численности научно-педагогических работников	человек/%	0 / 0
2.15	Численность/удельный вес численности научно-педагогических работников, имеющих ученую степень кандидата наук, в общей численности научно-педагогических работников образовательной организации	человек/%	11,35 / 84,7
2.16	Численность/удельный вес численности научно-педагогических работников, имеющих ученую степень доктора наук, в общей численности научно-педагогических работников образовательной организации	человек/%	0,1 / 0,75
2.17	Численность/удельный вес численности научно-педагогических работников, имеющих ученую степень кандидата и доктора наук, в общей численности научно-педагогических работников филиала (без совместителей и работающих по договорам гражданско-правового характера)	человек/%	-
2.18	Количество научных журналов, в том числе электронных, издаваемых образовательной организацией	единиц	0
2.19	Количество грантов за отчетный период в расчете на 100 научно-педагогических работников	единиц	0
3	Международная деятельность		
3.1	Численность/удельный вес численности иностранных студентов (курсантов) (кроме стран Содружества Независимых Государств (далее - СНГ)), обучающихся по образовательным программам бакалавриата, программам специалитета, программам магистратуры, в общей численности студентов (курсантов), в том числе:	человек/%	0 / 0

3.1.1	по очной форме обучения	человек/%	0 / 0
3.1.2	по очно-заочной форме обучения	человек/%	0 / 0
3.1.3	по заочной форме обучения	человек/%	0 / 0
3.2	Численность/удельный вес численности иностранных студентов (курсантов) из стран СНГ, обучающихся по образовательным программам бакалавриата, программам специалитета, программам магистратуры, в общей численности студентов (курсантов), в том числе:	человек/%	42 / 11,44
3.2.1	по очной форме обучения	человек/%	3 / 18,75
3.2.2	по очно-заочной форме обучения	человек/%	0 / 0
3.2.3	по заочной форме обучения	человек/%	39 / 11,11
3.3	Численность/удельный вес численности иностранных студентов (курсантов) (кроме стран СНГ), завершивших освоение образовательных программ бакалавриата, программ специалитета, программ магистратуры, в общем выпуске студентов (курсантов)	человек/%	0 / 0
3.4	Численность/удельный вес численности иностранных студентов (курсантов) из стран СНГ, завершивших освоение образовательных программ бакалавриата, программ специалитета, программ магистратуры, в общем выпуске студентов (курсантов)	человек/%	0 / 0
3.5	Численность/удельный вес численности студентов (курсантов) образовательной организации, обучающихся по очной форме обучения по образовательным программам бакалавриата, программам специалитета, программам магистратуры, прошедших обучение за рубежом не менее семестра (триместра), в общей численности студентов (курсантов)	человек/%	0 / 0
3.6	Численность студентов (курсантов) иностранных образовательных организаций, прошедших обучение в образовательной организации по очной форме обучения по образовательным программам бакалавриата, программам специалитета, программам магистратуры, не менее семестра (триместра)	человек	0
3.7	Численность/удельный вес численности иностранных граждан из числа научно-педагогических работников в общей численности научно-педагогических работников	человек/%	1 / 4
3.8	Численность/удельный вес численности иностранных граждан (кроме стран СНГ) из числа аспирантов (адъюнктов, ординаторов, интернов, ассистентов-стажеров) образовательной организации в общей численности аспирантов (адъюнктов, ординаторов, интернов, ассистентов-стажеров)	человек/%	0 / 0
3.9	Численность/удельный вес численности иностранных граждан стран СНГ из числа аспирантов (адъюнктов, ординаторов, интернов, ассистентов-стажеров) образовательной организации в общей численности аспирантов (адъюнктов, ординаторов, интернов, ассистентов-стажеров)	человек/%	0 / 0
3.10	Объем средств, полученных образовательной организацией на выполнение НИОКР от иностранных граждан и иностранных юридических лиц	тыс. руб.	0
3.11	Объем средств от образовательной деятельности, полученных образовательной организацией от иностранных граждан и иностранных юридических лиц	тыс. руб.	1722,3
4	Финансово-экономическая деятельность		
4.1	Доходы образовательной организации по всем видам финансового обеспечения (деятельности)	тыс. руб.	88011,2
4.2	Доходы образовательной организации по всем видам финансового обеспечения (деятельности) в расчете на одного научно-педагогического работника	тыс. руб.	6568
4.3	Доходы образовательной организации из средств от приносящей доход деятельности в расчете на одного научно-педагогического работника	тыс. руб.	2055,02
4.4	Отношение среднего заработка научно-педагогического работника в образовательной организации (по всем видам финансового обеспечения (деятельности)) к соответствующей среднемесячной начисленной заработной плате наемных работников в организациях, у индивидуальных предпринимателей и физических лиц (среднемесячному доходу от трудовой деятельности) в субъекте Российской Федерации	%	202,09
5	Инфраструктура		
5.1	Общая площадь помещений, в которых осуществляется образовательная деятельность, в расчете на одного студента (курсанта), в том числе:	кв. м	194,21
5.1.1	имеющихся у образовательной организации на праве собственности	кв. м	0
5.1.2	закрепленных за образовательной организацией на праве оперативного управления	кв. м	194,21
5.1.3	предоставленных образовательной организации в аренду, безвозмездное пользование	кв. м	0

5.2	Количество компьютеров в расчете на одного студента (курсанта)	единиц	3,58
5.3	Удельный вес стоимости оборудования (не старше 5 лет) образовательной организации в общей стоимости оборудования	%	0
5.4	Количество экземпляров печатных учебных изданий (включая учебники и учебные пособия) из общего количества единиц хранения библиотечного фонда, состоящих на учете, в расчете на одного студента (курсанта)	единиц	1140,12
5.5	Удельный вес укрупненных групп специальностей и направлений подготовки, обеспеченных электронными учебными изданиями (включая учебники и учебные пособия) в количестве не менее 20 изданий по основным областям знаний	%	100
5.6	Численность/удельный вес численности студентов (курсантов), проживающих в общежитиях, в общей численности студентов (курсантов), нуждающихся в общежитиях	человек/%	1 / 100
6	Обучение инвалидов и лиц с ограниченными возможностями здоровья		
6.1	Численность/удельный вес численности студентов (курсантов) из числа инвалидов и лиц с ограниченными возможностями здоровья, обучающихся по программам бакалавриата, программам специалитета и программам магистратуры, в общей численности студентов (курсантов), обучающихся по программам бакалавриата, программам специалитета и программам магистратуры	человек/%	0 / 0
6.2	Общее количество адаптированных образовательных программ высшего образования, в том числе:	единиц	0
6.2.1	программ бакалавриата и программ специалитета	единиц	0
	для инвалидов и лиц с ограниченными возможностями здоровья с нарушениями зрения	единиц	0
	для инвалидов и лиц с ограниченными возможностями здоровья с нарушениями слуха	единиц	0
	для инвалидов и лиц с ограниченными возможностями здоровья с нарушениями опорно-двигательного аппарата	единиц	0
	для инвалидов и лиц с ограниченными возможностями здоровья с другими нарушениями	единиц	0
	для инвалидов и лиц с ограниченными возможностями здоровья со сложными дефектами (два и более нарушений)	единиц	0
6.2.2	программ магистратуры	единиц	0
	для инвалидов и лиц с ограниченными возможностями здоровья с нарушениями зрения	единиц	0
	для инвалидов и лиц с ограниченными возможностями здоровья с нарушениями слуха	единиц	0
	для инвалидов и лиц с ограниченными возможностями здоровья с нарушениями опорно-двигательного аппарата	единиц	0
	для инвалидов и лиц с ограниченными возможностями здоровья с другими нарушениями	единиц	0
	для инвалидов и лиц с ограниченными возможностями здоровья со сложными дефектами (два и более нарушений)	единиц	0
6.3	Общая численность инвалидов и лиц с ограниченными возможностями здоровья, обучающихся по программам бакалавриата и программам специалитета, в том числе:	человек	0
6.3.1	по очной форме обучения	человек	0
	инвалидов и лиц с ограниченными возможностями здоровья с нарушениями зрения	человек	0
	инвалидов и лиц с ограниченными возможностями здоровья с нарушениями слуха	человек	0
	инвалидов и лиц с ограниченными возможностями здоровья с нарушениями опорно-двигательного аппарата	человек	0
	инвалидов и лиц с ограниченными возможностями здоровья с другими нарушениями	человек	0
	инвалидов и лиц с ограниченными возможностями здоровья со сложными дефектами (два и более нарушений)	человек	0
6.3.2	по очно-заочной форме обучения	человек	0
	инвалидов и лиц с ограниченными возможностями здоровья с нарушениями зрения	человек	0
	инвалидов и лиц с ограниченными возможностями здоровья с нарушениями слуха	человек	0
	инвалидов и лиц с ограниченными возможностями здоровья с нарушениями опорно-двигательного аппарата	человек	0
	инвалидов и лиц с ограниченными возможностями здоровья с другими нарушениями	человек	0

	инвалидов и лиц с ограниченными возможностями здоровья с нарушениями слуха	человек	0
	инвалидов и лиц с ограниченными возможностями здоровья с нарушениями опорно-двигательного аппарата	человек	0
	инвалидов и лиц с ограниченными возможностями здоровья с другими нарушениями	человек	0
	инвалидов и лиц с ограниченными возможностями здоровья со сложными дефектами (два и более нарушений)	человек	0
6.5.3	по заочной форме обучения	человек	0
	инвалидов и лиц с ограниченными возможностями здоровья с нарушениями зрения	человек	0
	инвалидов и лиц с ограниченными возможностями здоровья с нарушениями слуха	человек	0
	инвалидов и лиц с ограниченными возможностями здоровья с нарушениями опорно-двигательного аппарата	человек	0
	инвалидов и лиц с ограниченными возможностями здоровья с другими нарушениями	человек	0
	инвалидов и лиц с ограниченными возможностями здоровья со сложными дефектами (два и более нарушений)	человек	0
6.6	Общая численность инвалидов и лиц с ограниченными возможностями здоровья, обучающихся по адаптированным программам магистратуры, в том числе:	человек	0
6.6.1	по очной форме обучения	человек	0
	инвалидов и лиц с ограниченными возможностями здоровья с нарушениями зрения	человек	0
	инвалидов и лиц с ограниченными возможностями здоровья с нарушениями слуха	человек	0
	инвалидов и лиц с ограниченными возможностями здоровья с нарушениями опорно-двигательного аппарата	человек	0
	инвалидов и лиц с ограниченными возможностями здоровья с другими нарушениями	человек	0
	инвалидов и лиц с ограниченными возможностями здоровья со сложными дефектами (два и более нарушений)	человек	0
6.6.2	по очно-заочной форме обучения	человек	0
	инвалидов и лиц с ограниченными возможностями здоровья с нарушениями зрения	человек	0
	инвалидов и лиц с ограниченными возможностями здоровья с нарушениями слуха	человек	0
	инвалидов и лиц с ограниченными возможностями здоровья с нарушениями опорно-двигательного аппарата	человек	0
	инвалидов и лиц с ограниченными возможностями здоровья с другими нарушениями	человек	0
	инвалидов и лиц с ограниченными возможностями здоровья со сложными дефектами (два и более нарушений)	человек	0
6.6.3	по заочной форме обучения	человек	0
	инвалидов и лиц с ограниченными возможностями здоровья с нарушениями зрения	человек	0
	инвалидов и лиц с ограниченными возможностями здоровья с нарушениями слуха	человек	0
	инвалидов и лиц с ограниченными возможностями здоровья с нарушениями опорно-двигательного аппарата	человек	0
	инвалидов и лиц с ограниченными возможностями здоровья с другими нарушениями	человек	0
	инвалидов и лиц с ограниченными возможностями здоровья со сложными дефектами (два и более нарушений)	человек	0
6.7	Численность/удельный вес численности работников образовательной организации, прошедших повышение квалификации по вопросам получения высшего образования инвалидами и лицами с ограниченными возможностями здоровья, в общей численности работников образовательной организации, в том числе:	человек/%	0 / 0
6.7.1	численность/удельный вес профессорско-преподавательского состава, прошедшего повышение квалификации по вопросам получения высшего образования инвалидами и лицами с ограниченными возможностями здоровья, в общей численности профессорско-преподавательского состава	человек/%	0 / 0
6.7.2	численность/удельный вес учебно-вспомогательного персонала, прошедшего повышение квалификации по вопросам получения высшего образования инвалидами и лицами с ограниченными возможностями здоровья, в общей численности учебно-вспомогательного персонала	человек/%	0 / 0