

МИНОБРНАУКИ РОССИИ
Старооскольский филиал
федерального государственного бюджетного образовательного
учреждения высшего образования
«Российский государственный геологоразведочный университет
имени Серго Орджоникидзе»
(СОФ МГРИ-РГГРУ)



УТВЕРЖДАЮ

Директор СОФ МГРИ-РГГРУ

С. И. Двоеглазов

«19» апреля 2018 года

О Т Ч Е Т

по результатам самообследования за 2017 год

г. Старый Оскол
2018

Настоящий отчет составлен в соответствии с пунктом 3 части 2 статьи 29 Федерального закона от 29 декабря 2012 года № 217-ФЗ «Об образовании в Российской Федерации», требованиями приказа Министерства образования и науки Российской Федерации от 14 июня 2013 г. № 462 «Об утверждении порядка проведения самообследования образовательной организацией», а также с учетом методических рекомендаций по проведению самообследования образовательной организацией высшего образования.

Самообследование Старооскольского филиала МГРИ-РГГРУ проводилось на основании приказа директора филиала от 9 января 2016 г. № 4-а.

Структура отчета включает: аналитическую часть отчета и результаты показателей самообследования по состоянию на 01.04.2018.

Аналитическая часть отражает отчетность структурных подразделений Старооскольского филиала, показатели самообследования рассчитаны на основании сведений, сформированных при подготовке формы статистического наблюдения № 1-Мониторинг за отчетный период в соответствии с требованиями к заполнению отчетности.

При самообследовании рассматривались следующие вопросы:

- общие сведения об образовательной организации;
- образовательная деятельность;
- научно-исследовательская деятельность;
- международная деятельность;
- внеучебная работа;
- материально-техническое обеспечение.

Отчет по результатам самообследования заслушан и одобрен на заседании ученого совета Старооскольского филиала МГРИ-РГГРУ 27.03.2018, протокол № 5.

Аналитическая часть

1. ОБЩИЕ СВЕДЕНИЯ ОБ ОБРАЗОВАТЕЛЬНОЙ ОРГАНИЗАЦИИ

Старооскольский филиал федерального государственного бюджетного образовательного учреждения высшего образования «Российский государственный геологоразведочный университет имени Серго Орджоникидзе» (СОФ МГРИ-РГГРУ) является обособленным структурным подразделением федерального государственного бюджетного образовательного учреждения высшего образования «Российский государственный геологоразведочный университет имени Серго Орджоникидзе» (МГРИ-РГГРУ), действует на основании Положения и может осуществлять все функции университета или их часть.

| | |
|--|---|
| Полное наименование в соответствии со сведениями в уставе и лицензии на осуществление образовательной деятельности: | Старооскольский филиал федерального государственного бюджетного образовательного учреждения высшего образования «Российский государственный геологоразведочный университет имени Серго Орджоникидзе» (СОФ МГРИ-РГГРУ) |
| Дата создания образовательной организации: | 27.11.1934 |
| Прежние наименования образовательной организации: | <ul style="list-style-type: none">- Старооскольский геолого-гидрогеодезический техникум (приказ Главного Управления учебными заведениями НКТП СССР от 27 ноября 1934 года № 26/570);- Старооскольский геологоразведочный техникум (Постановление Совета Министров СССР от 1 сентября 1938 г.);- Старооскольский геологоразведочный техникум имени И.И. Малышева (Постановление Совета Министров РСФСР от 6 октября 1973. № 360, Приказ Министерства ВиССО от 6 октября 1973 № 324);- Государственное образовательное учреждение среднего профессионального образования "Старооскольский геологоразведочный техникум имени И.И. Малышева" (Постановление Администрации местного самоуправления г. Старый Оскол и Старооскольского района от 8 февраля 1999 № 223);- Федеральное государственное образовательное учреждение среднего профессионального образования "Старооскольский геологоразведочный техникум имени И.И. Малышева" (Приказ Федерального агентства по образованию от 22 февраля 2007 г. № 125);- Федеральное государственное бюджетное образовательное учреждение среднего профессионального образования "Старооскольский геологоразведочный техникум имени |

| | |
|--|---|
| | И.И. Малышева" (Приказ Минобрнауки России от 30.12.2011 г. № 2915) - Старооскольский филиал федерального государственного бюджетного образовательного учреждения высшего профессионального образования «Российский государственный геологоразведочный университет имени Серго Орджоникидзе» (СОФ МГРИ-РГГРУ) (приказ Минобрнауки России от 06.12.2011 г. № 2793) |
| Местонахождение (почтовый адрес): | 309530, Белгородская область, г. Старый Оскол, улица Ленина, д. 14/13 |
| Телефон (факс) приемной директора | (4725) 225274 |
| Адрес электронной почты: | sof-sfrsgpa@yandex.ru |
| Адрес WWW-сервера: | www.sfrsgpa.ru . |

Цель деятельности филиала — реализация миссии Российского государственного геологоразведочного университета имени Серго Орджоникидзе, подготовка конкурентоспособных профессиональных кадров для приоритетных направлений экономики, готовых к непрерывному самообразованию и повышению квалификации, гибко реагирующих на изменения в потребностях общества и востребованных этим обществом, способных на основе фундаментального знания и необходимой практической подготовки внести существенный вклад в развитие науки, образования, экономики и культуры Белгородской области, ЦФО и России в целом, осуществление научно-исследовательской, социально-культурной деятельности для удовлетворения духовных и иных нематериальных потребностей граждан в регионе.

В соответствии лицензией на право ведения образовательной деятельности: № 1907 от 01.02.2016 серия 90Л01 № 0008937, срок действия — бессрочно, Старооскольский филиал имеет право на ведение образовательной деятельности по основным образовательным программам среднего профессионального образования, высшего образования, профессионального обучения, дополнительным программам образования детей и взрослых и дополнительным профессиональным программам.

Свидетельство о государственной аккредитации: № 2418 от 14.12.2016 серия — 90А01, № 0002542; срок действия — до 02.04.2020.

Приоритетными направлениями подготовки специалистов традиционно являются геологическое, геолого-геофизическое, инженерно-гидрогеологическое, горнопромышленное, геоэкологическое, экономики и управления предприятиями МСК.

Система управления Филиалом сформирована в соответствии с Уставом Российского государственного геологоразведочного университета и Положением о СОФ МГРИ-РГГРУ.

Высшим органом самоуправления является конференция представителей всех категорий работников и обучающихся. Конференция созывается по решению ученого совета филиала или директора для решения наиболее важных вопросов жизнедеятельности филиала.

Общее руководство СОФ МГРИ-РГГРУ осуществляет выборный представительный орган — ученый совет филиала. В его состав входят заместители директора, заведующие отделениями, руководители структурных подразделений филиала, заведующие кафедрами, представители студенческого самоуправления.

Директор осуществляет непосредственное управление деятельностью филиала на принципах единоначалия и несет персональную ответственность за качество подготовки обучающихся, соблюдение финансовой дисциплины, достоверность учета и отчетности, сохранность имущества и других материальных ценностей, находящихся в оперативном управлении филиала, соблюдение трудовых прав работников и прав обучающихся, а также соблюдение и исполнение законодательства РФ.

Заместители директора: первый заместитель директора, заместитель директора по среднему профессиональному образованию и заместитель директора по высшему образованию, курируют основные направления работы Филиала.

Оперативное руководство структурными подразделениями осуществляется их руководителями.

Действующая структура СОФ МГРИ-РГГРУ позволяет реализовать все требования соответствующие Положению о филиале.

Организация деятельности Старооскольского филиала регламентируется нормативными и организационно-распорядительная документами различного уровня:

- нормативными локальными актами МГРИ-РГГРУ;
- нормативными локальными актами СОФ, регламентирующими основные направления деятельности филиала и работу структур, их осуществляющих;
- нормативными документами структурных подразделений филиала.

Актуализация действующих, а также разработка новых регламентирующих документов, осуществляется в соответствии с изменениями федерального законодательства.

В своей работе СОФ МГРИ-РГГРУ руководствуется программой стратегического развития Старооскольского филиала на 2017 - 2026 гг.

Основной целью программы является обеспечение устойчивого развития филиала и достижение соответствия основным критериям статуса МГРИ-РГГРУ.

Программные мероприятия представляют собой систему взаимосвязанных действий, обеспечивающих решение сформулированных стратегических задач и направленных:

- на развитие и совершенствование образовательного процесса;
- на формирование качественного развития контингента обучающихся;
- на развитие и совершенствование научно-исследовательского процесса;
- на развитие кадрового потенциала филиала;
- на развитие и совершенствование практикоориентированной и научной подготовки студентов на основе формируемой системы социального партнерства;
- на модернизацию инфраструктуры филиала.

Важным фактором новой концепции образования становится формирование у обучающихся умений учиться, развитие у них способности и готовности к самостоятельной познавательной деятельности с использованием современных и перспективных образовательных технологий, что позволит придать образованию непрерывный характер, способствующий саморазвитию и самореализации личности. В связи с этим, Старооскольский филиал считает основной задачей развитие триады наука/образование/высокотехнологичное производство.

Ожидаемый результат реализации программы: устойчивое развитие филиала. Обеспечение высокого уровня подготовки специалистов по образовательным программам

среднего профессионального и высшего образования, профессионального обучения, а также подготовки и переподготовки кадров для инновационного освоения недр по программам дополнительного профессионального образования.

Основными планируемыми результатами деятельности СОФ МГРИ-РГГРУ являются:

- выполнение государственного задания на подготовку специалистов среднего звена;
- выполнение лицензионных требований;
- выполнение требований ФГОС;
- достижение индикаторов Программы стратегического развития Старооскольского филиала;
- выполнение плана финансово-хозяйственной деятельности;
- выполнение требуемых значений показателей эффективности деятельности образовательных учреждений.

2. ОБРАЗОВАТЕЛЬНАЯ ДЕЯТЕЛЬНОСТЬ

Образовательная деятельность Старооскольского филиала Российского государственного геологоразведочного университета направлена на реализацию государственной политики в области образования – обеспечение доступности и повышение качества всех уровней образования в соответствии с требованиями современного развития экономики и потребностями общества, обновление основных образовательных программ в соответствии ФГОС нового поколения, совершенствование форм воспитательной и внеучебной деятельности со студентами.

Структура подготовки специалистов является непрерывной, состоящей из последовательных уровней образования, и включает реализацию основных и дополнительных образовательных программ:

- основные образовательные программы среднего профессионального образования – программы подготовки специалистов среднего звена;
- основные образовательные программы высшего образования – программ специалитета и программы бакалавриата;
- программы профессионального обучения;
- программы дополнительного образования – программы дополнительного профессионального образования, программы дополнительного образования детей и взрослых.

2.1. Основные профессиональные образовательные программы

В соответствии с лицензией на право ведения образовательной деятельности в отчетном периоде Старооскольский филиал осуществлял образовательную деятельность по:

- 13 основным образовательным программам среднего профессионального образования - программ подготовки специалистов среднего звена:

| Код специальности | Наименование специальности |
|--------------------------|--|
| 15.02.03 | Техническая эксплуатация гидравлических машин, гидроприводов и гидропневмоавтоматики |
| 20.02.01 | Рациональное использование природоохозяйственных комплексов |
| 21.02.02 | Бурение нефтяных и газовых скважин |
| 21.02.08 | Прикладная геодезия |

| | |
|----------|---|
| 21.02.09 | Гидрогеология и инженерная геология |
| 21.02.10 | Геология и разведка нефтяных и газовых месторождений |
| 21.02.11 | Геофизические методы поисков и разведки месторождений полезных ископаемых |
| 21.02.12 | Технология и техника разведки месторождений полезных ископаемых |
| 21.02.13 | Геологическая съемка, поиски и разведка месторождений полезных ископаемых |
| 21.02.14 | Маркшейдерское дело |
| 23.02.03 | Техническое обслуживание и ремонт автомобильного транспорта |
| 40.02.01 | Право и организация социального обеспечения |
| 38.02.01 | Экономика и бухгалтерский учет |

- 7 основным образовательным программам высшего образования, в том числе: программам специалитета

| Код | Наименование программы специалитета |
|----------|-------------------------------------|
| 21.05.02 | Прикладная геология |
| 21.05.03 | Технология геологической разведки |
| 21.05.04 | Горное дело |

программам бакалавриата:

| Код | Наименование программы бакалавриата |
|----------|--|
| 05.03.06 | Экология и природопользование, профиль: Геоэкология |
| 21.03.01 | Нефтегазовое дело, профиль: Бурение нефтяных и газовых скважин |
| 38.03.01 | Экономика, профиль Экономика предприятий и организаций |
| 38.03.02 | Менеджмент, профиль Производственный менеджмент |

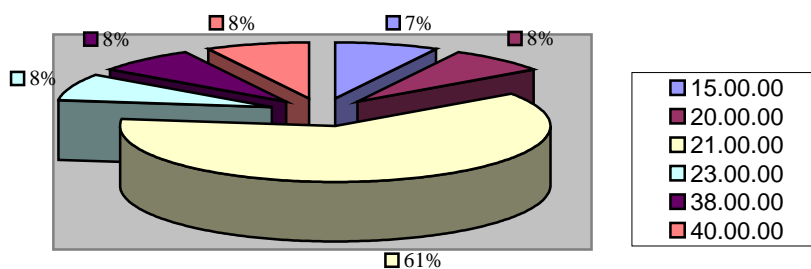
Обучение в филиале по основным образовательным программам осуществляется в очной и заочной формах.

В том числе на условиях:

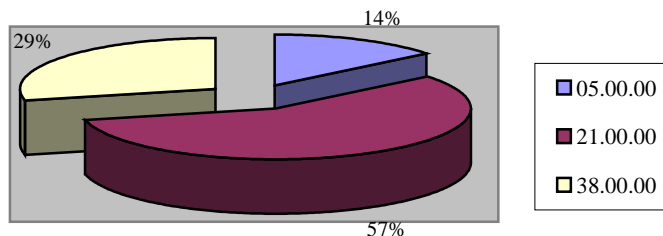
- по программам СПО – за счет федерального бюджета и по договорам на оказание образовательных услуг;
- по программам высшего образования – по договорам на оказание образовательных услуг.

Структура подготовки специалистов по укрупненным группам специальностей представлена на диаграммах

Среднее профессиональное образование



Высшее образование



Качество подготовки специалистов начинается с отбора абитуриентов на стадии приема в учебное заведение. Грамотно построенная профориентационная работа позволяет привлекать в учебное заведение мотивированных абитуриентов.

Организацию приема на 1 курс для обучения в Старооскольском филиале обеспечивает отборочная комиссия СОФ МГРИ-РГГРУ. Отборочная комиссия филиала действует на основании Положения, утвержденного ректором Университета, в вопросах проведения всех процедур приема подчиняется председателю ответственного секретарю (его заместителю) Приемной комиссии и МГРИ-РГГРУ.

К набору абитуриентов в отчетном 2017 г. были объявлены:

- 13 образовательных программ среднего профессионального образования и
- 7 образовательных программ высшего образования.

По результатам проведения открытого публичного конкурса, приказом Министерства образования и науки РФ № 473 от 22.04.2016, приложение № 1.215, утверждены контрольные цифры приема по специальностям среднего профессионального образования.

Всего выделено:

↳ 200 мест за счет средств федерального бюджета – по очной форме обучения

В том числе по очной форме обучения:

- ↳ для поступающих на базе основного общего образования (9 кл.) — 160 мест;
- ↳ для поступающих на базе среднего общего образования (11 кл.) — 40 мест.

По заочной форме обучения на базе среднего общего образования (11 кл.) по образовательным программам СПО осуществлялся только на места с оплатой стоимости обучения.

Основными документами, регламентирующими порядок приема, стали:

- Правила приема граждан на обучение по образовательным программам высшего образования – программам бакалавриата, программам специалитета, программам магистратуры в ФГБОУ ВО МГРИ-РГГРУ на 2017/2018 учебный год, утв. Ученым советом университета 30.09.2016, протокол № 9;

- приема на обучение по образовательным программам среднего профессионального образования – программам подготовки специалистов среднего звена в федеральное государственное бюджетное образовательное учреждение высшего образования «Российский государственный геологоразведочный университет имени Серго Орджоникидзе» на 2017/2018 учебный год, утв. Ученым советом университета 22.02.2017, протокол № 04-24/8.

При приеме в университет обеспечивались соблюдение прав граждан в области образования, установленных законодательством Российской Федерации.

Гласность и открытость приемной кампании обеспечивалась через:

— размещение на сайте Старооскольского филиала нормативных, мониторинговых и информационных материалов;

— формирование и передачу данных в федеральную информационную систему ЕГЭ и приема;

— заполнение форм статистической отчетности на сайте «Госзадания и госучета».

Прием осуществлялся:

- по программам среднего профессионального образования - на места за счет средств федерального бюджета и на места по договорам на оказание образовательных услуг по очной и заочной формам обучения;

- по программам высшего образования - по очной и заочной формам обучения на места по договорам на оказание образовательных услуг.

В разрезе специальностей СПО контрольные цифры приема выглядят следующим образом:

| Код | Специальность | Контрольные цифры приема (в т.ч. по целевому приему) | |
|----------|--|---|-------------------------------------|
| | | очная форма обучения | |
| | | на базе основного общего образования | на базе среднего общего образования |
| 15.02.03 | Техническая эксплуатация гидравлических машин, гидроприводов и гидропневмоавтоматики | 25 | – |
| 21.02.02 | Бурение нефтяных и газовых скважин | 20 | – |
| 21.02.08 | Прикладная геодезия | 20 | – |
| 21.02.09 | Гидрогеология и инженерная геология | 25 | – |
| 21.02.10 | Геология и разведка нефтяных и газовых месторождений | 20 | – |
| 21.02.11 | Геофизические методы поисков и разведки месторождений полезных ископаемых | 25 | – |
| 21.02.12 | Технология и техника разведки месторождений полезных ископаемых | – | 25 |
| 21.02.13 | Геологическая съемка, поиски и разведка месторождений полезных ископаемых | 25 | – |
| 21.02.14 | Маркшейдерское дело | – | 15 |

Итоги приема студентов по специальностям среднего профессионального образования на очную форму обучения выглядят следующим образом:

на базе основного общего образования (9 классов)

| № п/п | Специальность | План приема | | всего подано заявлений | Зачислено | |
|-------|---|--------------|---------|------------------------|-----------|---------|
| | | КЦП (бюджет) | Договор | | Бюджет | Договор |
| 1. | 15.02.03 Техническая эксплуатация гидравлических машин, гидроприводов и гидропневмоавтоматики | 25 | - | 29 | 25 | - |
| 2. | 21.02.02 Бурение нефтяных и | 20 | 5 | 27 | 20 | 4 |

| № п/п | Специальность | План приема | | всего подано заявлений | Зачислено | |
|-------|--|--------------|-----------|------------------------|------------|-----------|
| | | КЦП (бюджет) | Договор | | Бюджет | Договор |
| | газовых скважин | | | | | |
| 3. | 21.02.08 Прикладная геодезия | 20 | 5 | 28 | 20 | 2 |
| 4. | 21.02.09 Гидрогеология и инженерная геология | 25 | - | 28 | 25 | - |
| 5. | 21.02.10 Геология и разведка нефтяных и газовых месторождений | 20 | 5 | 25 | 20 | 1 |
| 6. | 21.02.11 Геофизические методы поисков и разведки месторождений полезных ископаемых | 25 | - | 34 | 25 | - |
| 7. | 21.02.13 Геологическая съемка, поиски и разведка месторождений полезных ископаемых | 25 | - | 27 | 25 | - |
| 8. | 40.02.01 Право и организация социального обеспечения | - | 35 | 28 | - | 27 |
| 9. | 38.02.01 Экономика и бухгалтерский учет | - | 15 | - | - | - |
| 10. | 23.02.03 Техническое обслуживание и ремонт автомобильного транспорта | - | 15 | - | - | - |
| | ВСЕГО | 160 | 80 | 226 | 160 | 34 |

на базе среднего общего образования (11 классов очной формы обучения)

| № п/п | Специальность | План приема | | всего подано заявлений | Зачислено | |
|-------|--|--------------|-----------|------------------------|-----------|----------|
| | | КЦП (бюджет) | Договор | | Бюджет | Договор |
| 1. | 21.02.12 Технология и техника разведки месторождений полезных ископаемых | 25 | - | 27 | 25 | - |
| 2. | 21.02.14 Маркшейдерское дело | 15 | 10 | 24 | 15 | 2 |
| | ВСЕГО | 40 | 10 | 51 | 40 | 2 |

на базе среднего общего образования (11 классов заочной формы обучения)

| № п/п | Специальность | План приема | | всего подано заявлений | Зачислено | |
|-------|--|-------------|--|------------------------|-----------|--|
| | | Договор | | | Договор | |
| 1. | 21.02.11 Геофизические методы поисков и разведки месторождений полезных ископаемых | 15 | | 8 | 8 | |
| 2. | 21.02.14 Маркшейдерское дело | 15 | | 10 | 9 | |
| 3. | 38.02.01 Экономика и бухгалтерский учет | 10 | | 8 | 8 | |
| | ВСЕГО | 40 | | 26 | 25 | |

ВСЕГО ПОДАНО ЗАЯВЛЕНИЙ — **303**, в том числе:

↪ на места за счет средств федерального бюджета – **240**,

↪ на места по договорам с полным возмещением затрат на обучение – **63**.

ВСЕГО ЗАЧИСЛЕНО — **261** человека, в том числе:

↪ на места за счет средств федерального бюджета — **200** (из 200),

↪ на места с оплатой стоимости обучения — **61**.

Итоги приема в 2017 году на обучение по программам высшего образования представлена в таблице:

| № п/п | Наименование направления подготовки | План приема | | Всего подано заявлений | | Зачислено | |
|--------------------|--|------------------|-------------------|------------------------|-------------------|------------------|-------------------|
| | | очн. форма обуч. | заоч. форма обуч. | очн. форма обуч. | заоч. форма обуч. | очн. форма обуч. | заоч. форма обуч. |
| Специалитет | | | | | | | |
| 1 | 21.05.02 Прикладная геология | - | 25 | 0 | 10 | - | 8 |
| 2 | 21.05.03 Технология геологической разведки | - | 25 | - | 15 | - | 10 |
| 3 | 21.05.04 Горное дело | - | 40 | 6 | 48 | - | 40 |
| Бакалавриат | | | | | | | |
| 4 | 38.03.01 Экономика | - | 15 | 1 | 11 | - | 11 |
| 5 | 38.03.02 Менеджмент | - | 15 | - | 2 | - | 0 |
| 6 | 21.03.01 Нефтегазовое дело | - | 20 | - | 15 | - | 9 |
| 7 | 05.03.06 Экология и природопользование | - | 15 | - | 2 | - | 0 |
| | ВСЕГО | - | 155 | 7 | 103 | - | 78 |

ВСЕГО ПОДАНО ЗАЯВЛЕНИЙ — 110.

В том числе: по условиям участия в конкурсе:

↳ по результатам ЕГЭ — **10**;

↳ по результатам вступительных испытаний ВУЗа — **100**.

Вступительные испытания, в соответствии с утвержденным МГРИ-РГГРУ расписанием проходили с 27.11. по 10.12.2017 г.

Зачисление на очную форму обучения не осуществлялось.

На заочную форму обучения всего зачислено – **78** человек (76 человек по результатам вступительных испытаний, 2 – по результатам ЕГЭ)

По итогам набора студентов для обучения по образовательным программам подготовки специалистов среднего звена за счет средств федерального бюджета, реализуемым Старооскольским филиалом контрольные цифры приема по специальностям на базе основного общего образования (9 кл.), а также на базе среднего общего образования (11 кл.) по очной форме обучения (2 специальности) полностью выполнены. Сверх установленных контрольных цифр осуществлен прием обучающихся на места по договором об оказании образовательных услуг по программам среднего профессионального образования и по программам высшего образования.

Контингент студентов, обучающихся по основным образовательным программам среднего профессионального и высшего образования, на конец отчетного периода составляет 1387 человека, приведенный контингент 928 чел.

Численность студентов, обучающихся по образовательным программам среднего профессионального образования – 984 человек. Из них 853 чел. – по очной форме обучения и 131 чел. - по заочной. Количество обучающихся за счёт средств федерального бюджета - 780 чел., в том числе по дневной форме обучения – 722 чел., по заочной – 59 чел.

Численность студентов, обучающихся по образовательным программам бакалавриата и специалитета - 403 человека, в т.ч. по договорам на оказание образовательных услуг – 403 чел., в т.ч. очной формы обучения – 24 чел., студентов заочной формы – 379 чел.

Сведения о численности контингента обучающихся по образовательным программам СПО и высшего образования в разрезе специальностей и направлений подготовки, в том числе по условиям обучения и формам обучения приведены в таблице.

**Контингент обучающихся по основным образовательным программам
среднего профессионального и высшего образования на конец отчетного периода**

| Наименование направления подготовки, специальности | Код специальности, направления подготовки | Контингент студентов | из них по условиям получения образования | | из них по форме обучения | | из них иностранных граждан, в т.ч. из стран СНГ |
|--|---|----------------------|--|---|--------------------------|------------|---|
| | | | за счет бюджетов всех уровней | с полным возмещением стоимости обучения | очная | заочная | |
| Всего обучающихся | | 1387 | 780 | 607 | 877 | 510 | 88 |
| Программы среднего профессионального образования - всего | | 984 | 780 | 204 | 853 | 131 | 46 |
| в том числе по специальностям: Геологическая съемка, поиски и разведка месторождений полезных ископаемых | 21.02.13 | 75 | 75 | - | 75 | - | 5 |
| Геофизические методы поисков и разведки месторождений полезных ископаемых | 21.02.11 | 147 | 115 | 32 | 84 | 63 | 11 |
| Гидрогеология и инженерная геология | 21.02.09 | 79 | 79 | - | 79 | - | 2 |
| Технология и техника разведки месторождений полезных ископаемых | 21.02.12 | 53 | 53 | - | 53 | - | 2 |
| Геология и разведка нефтяных и газовых месторождений | 21.02.10 | 86 | 85 | 1 | 86 | - | 2 |
| Бурение нефтяных и газовых скважин | 21.02.02 | 98 | 84 | 14 | 90 | 8 | 8 |
| Прикладная геодезия | 21.02.08 | 92 | 90 | 2 | 92 | - | - |
| Маркшейдерское дело | 21.02.14 | 102 | 79 | 23 | 53 | 49 | 4 |
| Техническая эксплуатация гидравлических машин, гидроприводов и гидропневмоавтоматики | 15.02.03 | 91 | 90 | 1 | 91 | - | 3 |
| Рациональное использование природохозяйственных комплексов | 20.02.01 | 30 | 30 | - | 30 | - | 4 |
| Техническое обслуживание и ремонт автомобильного транспорта | 23.02.03 | 21 | - | 21 | 21 | - | - |
| Право и организация социального обеспечения | 40.02.01 | 99 | - | 99 | 99 | - | 2 |
| Экономика и бухгалтерский учёт | 38.02.01 | 11 | - | 11 | - | 11 | 3 |
| Программы бакалавриата - всего | | 106 | | 106 | 9 | 97 | 18 |
| в том числе по специальностям: Экология и природопользование | 05.03.06 | 5 | | 5 | | 5 | - |
| Нефтегазовое дело | 21.03.01 | 50 | | 50 | | 50 | 10 |
| Экономика | 38.03.01 | 46 | | 46 | 9 | 37 | 7 |
| Менеджмент | 38.03.02 | 5 | | 5 | | 5 | 1 |
| Программы специалитета - всего | | 297 | | 297 | 15 | 282 | 24 |
| в том числе по специальностям: Горное дело | 21.05.04 | 145 | | 145 | 5 | 140 | 5 |
| Прикладная геология | 21.05.02 | 77 | | 77 | 10 | 67 | 7 |
| Технология геологической разведки | 21.05.03 | 75 | | 75 | | 75 | 11 |

Организация образовательного процесса в СОФ МГРИ-РГГРУ регламентируется основными образовательными программами высшего образования (ОПОП ВО) и програм-

мами подготовки специалистов среднего звена (ППССЗ), разработанными на основе федеральных государственных образовательных стандартов.

ОПОП ВО и ППССЗ включают в себя учебный план, календарный учебный график, рабочие программы учебных дисциплин (модулей), программы практик, программы ГИА и другие материалы, обеспечивающие учебный процесс и качество подготовки обучающихся.

Рабочие программы дополняются методическими указаниями и рекомендациями к лабораторным и практическим занятиям, по выполнению контрольных и курсовых работ и др., фондами и комплектами оценочных средств.

Разработку и качество учебно-методических материалов обеспечивают учебно-методический отдел, предметно-цикловые комиссии и кафедры филиала.

В рабочие учебные планы подготовки специалистов среднего звена на базе основного общего образования включен цикл общеобразовательных дисциплин в объеме 1404 часа. Это количество часов соответствует рекомендациям по реализации основной образовательной программы среднего общего образования образовательными организациями, реализующими среднее профессиональное образование.

Сроки реализации основных профессиональных образовательных программ подготовки специалистов среднего звена базовой подготовки при очной форме обучения составляет для лиц, обучающихся:

на базе основного общего образования - 3 года 10 месяцев (199 недель);

на базе среднего общего образования - 2 года 10 месяцев (147 недель).

Максимальный объем учебной нагрузки студентов СПО составляет 54 академических часа в неделю, включая все виды аудиторной (36 академических часов в неделю) и внеаудиторной (самостоятельной) учебной работы по освоению основной профессиональной образовательной программы.

Максимальный объем аудиторной учебной нагрузки при заочной форме – 160 академических часов в год.

Сроки реализации основных образовательных программ высшего образования составляет:

- по очной форме обучения: бакалавриат – 4 года (208 недель)

специалитет – 5 лет (260 недель), специальность

21.05.04 «Горное дело» - 5.5 лет (286 нед.);

- по заочной форме – срок реализации ОПОП по отношению к нормативному увеличивается на 1 год.

Максимальный объем учебной нагрузки студентов ВО составляет 54 академических часа в неделю, включая все виды аудиторной (от 27 до 32 часов) и внеаудиторной (самостоятельной) учебной работы по освоению основной профессиональной образовательной программы.

Максимальный объем аудиторной учебной нагрузки для студентов заочной формы обучения – не более 200 академических часов в год.

Контроль качества освоения образовательных программ осуществляется путем проведения текущего контроля успеваемости, промежуточной аттестации обучающихся и итоговой аттестации выпускников.

Сроки и формы проведения текущего контроля и критерии оценки определяются рабочей учебной программой дисциплины.

Промежуточная аттестация студентов проводится в виде зачета, дифференцированного зачета или экзамена, в форме курсового проектирования.

**Показатели промежуточной аттестации в 2017 г.
Среднее профессиональное образование (в разрезе специальностей)**

| Специальность СПО | Общая успеваемость, в % | Качественная успеваемость, в % |
|--|----------------------------|-----------------------------------|
| Право и организация социального обеспечения | 97 | 76 |
| Прикладная геодезия | 100 | 92 |
| Маркшейдерское дело | 100 | 90 |
| Геологическая съемка, поиски и разведка месторождений полезных ископаемых | 97 | 58 |
| Геофизические методы поисков и разведки месторождений полезных ископаемых | 98 | 44 |
| Гидрогеология и инженерная геология | 98 | 51 |
| Технология и техника разведки месторождений полезных ископаемых | 93 | 64 |
| Геология и разведка нефтяных и газовых месторождений | 98 | 71 |
| Бурение нефтяных и газовых скважин | 100 | 66 |
| Техническая эксплуатация гидравлических машин, гидроприводов и гидропневмоавтоматики | 97 | 53 |
| Техническое обслуживание и ремонт автомобильного транспорта | 97 | 34 |
| Рациональное использование природохозяйственных комплексов | 100 | 82 |

**Результаты зимней и летней экзаменационной сессии 2017/18 уч. год
(заочная форма)**

| Наименование образовательной программы | Общая успеваемость, в % | Качественная успеваемость, в % |
|--|----------------------------|-----------------------------------|
| Специалитет | | |
| Прикладная геология | 76 | 31 |
| Технология геологической разведки | 76 | 23 |
| Горное дело | 71 | 28 |
| Бакалавриат | | |
| Экология и природопользование | 80 | 60 |
| Нефтегазовое дело | 71 | 26 |
| Экономика | 75 | 30 |
| Менеджмент | 77 | 43 |

Ориентация учебного процесса на практическую деятельность определяется в ходе освоения профессиональных дисциплин, дисциплин специализации, при проведении учебных и производственной практик студентов, при написании выпускных квалификационных работ. Филиал поддерживает партнерские связи с большим количеством предприятий и организаций как из геологической и горнодобывающей отраслей, так и из других сфер деятельности.

Основными формами сотрудничества с работодателями являются:

- договоры о сотрудничестве,
- договоры о прохождении практик,
- участие в мероприятиях (ярмарках вакансий, презентациях, семинарах, круглых столах, мастер классах и т.п.),
- участие в аттестации выпускников,
- участие в подготовке ВКР,
- участие в научной жизни филиала.

При разработке учебно-методического обеспечения реализации образовательных программ филиал обязательно учитывает требования работодателей к подготовке специалистов.

Организация и проведение учебных и производственных практик регулируются Положениями о практике. Каждый вид практики имеет свою цель, задачи и содержание.

Старооскольский филиал имеет достаточное оснащение для организации и проведения учебных практик на своей базе. Учебные практики проводятся в специализированных кабинетах и лабораториях, на горно-буровом полигоне, в мастерских, парке «Геологов» и окрестностях города Старый Оскол.

В 2017 г. студенты специальностей геологического направления также проходили учебные практики на "Учебной базе имени М.В. Муратова" (МГРИ-РГГРУ), расположенной в с. Прохладное, Бахчисарайского района (р. Крым), на профильных предприятиях и в организациях.

Заключено дополнительное соглашение с ОАО «СГОК» и договоры с ОАО «Усинскгеонефть», ООО «Воронеж геология», на прохождение студентами филиала оплачиваемых учебных практик.

С целью обеспечения студентов базами для прохождения производственных и преддипломных практик учебно-производственным отделом СОФ МГРИ-РГГРУ филиала ведется переписка с руководителями профильных предприятий. С такими предприятиями как: ООО «Газпром добыча Ноябрьск», ОАО «Сургутнефтегаз», АО «Бурводстрой», ООО «Русская буровая компания», ООО «Максима», АО «Нижевартовскбурнефть», АО «Липецкгеология», ФГУП «Виогем», ООО «Спецгеологоразведка», Ботуобинская ГРЭ, АО «Московский научно-производственный центр геолого-экологических исследований и использования недр «Геоцентр-Москва», ЗАО «Гидроинжстрой», ООО «Буровая компания «Евразия», Нижневолжский филиал ООО «Буровая компания «Евразия», Западно-сибирский филиал ООО «Буровая компания «Евразия», Усинский филиал ООО «Буровая компания «Евразия», ПАО ЗСК «Тюменьпромгеофизика», ОАО «Когалымнефтегеофизика», ООО «Кубаньгидроспецгеология», АО «Астраханская геофизическая экспедиция», АО «Архангельскгеолдобыча», ПАО «ГЕОТЕК Сейсморазведка», ОАО «Усинскгеонефть», ООО «СК Петроальянс», ООО «Костромагеология», ПФ «Иркутскгеофизика» ООО «Газпром геофизика», ПФ «Кубаньгеофизика» ООО «Газпром геофизика», ООО «Газпром георесурс», ООО «Брянскгеология», ООО «Нова энергетические услуги», НПФ «Оренбурггазгеофизика», ООО «Куларзолото» в результате переписки заключены договоры об организации практик студентов

По окончании производственной практики (по профилю специальности), проходящей в рамках профессиональных модулей (ПМ 4, ПМ5, Выполнение работ по одной или нескольким профессиям рабочих, должностям служащих) студенты, обучающиеся по программам подготовки специалистов среднего звена, проходят квалификационные испытания на получение рабочих профессий.

Все студенты, обучающиеся по программам высшего и среднего профессионального образования, прошли практики на следующих предприятиях: ПАО «ГЕОТЕК Сейсморазведка», ООО «Газпром добыча Ноябрьск», ООО «Спецгеологоразведка», ООО «Русская буровая компания», ООО «Восточная буровая компания», ООО «Воронежгеология», ООО «Ависто», ООО «ОСМиБТ», ООО «Кадастр», АО «Газстройпроект», ООО «Куларзолото», ЗАО «Осколцемент», Управление Пенсионного фонда Российской Федерации, управление социальной защиты населения администрации Старооскольского городского округа Белгородской области, ООО «Агрохолдинг Ивнянский», ООО «Дримкар», Воронежский государственный университет, ООО «Дримкор», ОАО «Морская Арктическая Геологоразведочная экспедиция», ООО «СОФТСЕРВИС», АО «Оскольский электрометаллургический комбинат» (АО «ОЭМК», АО «Лебединский ГОК», ФГБУ «Центрально-Черноземное управление по гидрометеорологии и мониторингу окружающей среды», ФГБУ Государственный природный заповедник «Белогорье», ООО «Агропромизыска-

ния», ООО «Ремонтно-строительная группа», АО «Комбинат КМА руда», ОАО «Стойленский ГОК», ООО «Белгородгеология», ОАО «Орелгеология», ОАО «Оскольский завод металлургического машиностроения», ОАО «Полярно-Уральское горно-геологическое предприятие», ООО «Управляющая компания «Славянка», ООО «Северо-Уральское геологоразведочное предприятие, ООО Геоцентр «Черноземье», ЗАО «Красноярская зерновая компания», ЗАО МК «Авида», ЗАО «Комбинат хлебопродуктов Старооскольский», Юго-Восточное ДИ ОАО «РЖД», Филиал АО «РМНТК «Нефтеотдача».

Сведения о присвоении студентам рабочих квалификаций в 2017 г.

| № | Специальность | Наименование профессии | Протокол |
|-----|--|--|--------------------------------|
| 1. | Технология и техника разведки месторождений полезных ископаемых | 11708 Горнорабочий | Протокол № 9 от 08.02.17 г. |
| 2. | Прикладная геодезия | 12192 Замерщик на топографо-геодезических и маркшейдерских работах | Протокол № 34 от 31.05.2017 г. |
| 3. | Гидрогеология и инженерная геология | 16292 Отборщик геологических проб | Протокол № 16 от 28.09.17 г. |
| 4. | Геологическая съемка, поиски и разведка месторождений полезных ископаемых | 17391 Промывальщик геологических проб | Протокол № 10 от 28.09.2017 г. |
| 5. | Геофизические методы поисков и разведки месторождений полезных ископаемых | 17536 Рабочий на геофизических работах | Протокол № 11 от 31.05.17 г. |
| 6. | Геология и разведка нефтяных и газовых месторождений | 15832 Оператор по исследованию скважин | Протокол № 12 от 21.06.17 г. |
| 7. | Бурение нефтяных и газовых скважин | 16839 Помощник бурильщика эксплуатационного и разведочного бурения скважин на нефть и газ (второй) | Протокол № 8 от 24.05.17 г. |
| 8. | Техническое обслуживание и ремонт автомобильного транспорта | 18511 Слесарь по ремонту автомобилей | Протокол № 12 от 31.05.17 г. |
| 9. | Техническая эксплуатация гидравлических машин, гидроприводов и гидропневмоавтоматики | 18559 Слесарь-ремонтник | Протокол № 8 от 17.05.17 г. |
| 10. | Маркшейдерское дело | 11711 Горнорабочий на маркшейдерских работах | Протокол № 35 от 21.06.2017 г. |
| 11 | Рациональное использование природоохозяйственных комплексов | 13321 Лаборант химического анализа | Протокол № 11 от 25.12.2017 г. |
| | ИТОГО: Выдано | свидетельств | 168 |
| | | удостоверений | 19 |

Освоение основных профессиональных образовательных программ завершается обязательной государственной итоговой аттестацией, целью которой является установление уровня подготовки выпускника к выполнению профессиональных задач и соответствия его подготовки требованиям образовательного стандарта.

В отчетном году филиал осуществлял выпуск по ОПОП среднего профессионального образования. Выпуск по ОПОП высшего образования не проводился в связи с тем, что образовательная деятельность по данным программам началась только в 2013 году.

Подготовка студентов-выпускников к прохождению государственной итоговой аттестации осуществлялась в соответствии с нормативными документами, регламентирующими проведение государственной итоговой аттестации в системе среднего профессионального образования.

Государственная итоговая аттестация включала одно аттестационное испытание - защиту выпускной квалификационной работы (дипломной работы или дипломного проекта).

ГИА в форме защиты дипломных проектов проходила, по специальностям:
 15.02.03 «Техническая эксплуатация гидравлических машин, гидроприводов и гидропневмоавтоматики»;
 21.02.08 «Прикладная геодезия»;
 21.02.11 «Геофизические методы поисков и разведки месторождений полезных ископаемых»;
 21.02.12 «Технология и техника разведки месторождений полезных ископаемых»;
 21.02.09 «Гидрогеология и инженерная геология»;
 21.02.10 «Геология и разведка нефтяных и газовых месторождений»;
 21.02.14 «Маркшейдерское дело»;
 21.02.02 «Бурение нефтяных и газовых скважин»;
 23.02.03 «Техническое обслуживание и ремонт автомобильного транспорта».
 Дипломные работы защищали студенты специальностей:
 40.02.01 «Право и организация социального обеспечения»;
 38.02.01 «Экономика и бухгалтерский учёт (по отраслям)».

Результаты защиты выпускных квалификационных работ

| Показатели | Форма обучения | | | | | | Всего | |
|---|----------------|-----|--------------|---|---------|-----|-------|-----|
| | Очная | | Очно-заочная | | Заочная | | | |
| | чел. | % | чел. | % | чел. | % | чел. | % |
| 1 | 2 | 3 | 4 | 5 | 6 | 7 | 8 | 9 |
| 1. Принято к защите выпускных квалификационных работ | 188 | 100 | - | - | 38 | 100 | 226 | 100 |
| 2. Защищено выпускных квалификационных работ | 188 | 100 | - | - | 38 | 100 | 226 | 100 |
| 3. Защищено выпускных квалификационных работ на оценку: | | | | | | | | |
| «отлично» | 82 | 44 | - | - | 14 | 37 | 96 | 42 |
| «хорошо» | 75 | 40 | - | - | 19 | 50 | 94 | 41 |
| «удовлетворительно» | 31 | 16 | - | - | 5 | 13 | 36 | 17 |
| «неудовлетворительно» | - | - | - | - | - | - | - | - |
| 4. Количество дипломов с отличием | 33 | 18 | - | - | 3 | 8 | 36 | 16 |

В целом, по результатам государственной итоговой аттестации государственными экзаменационными комиссиями отмечено, что содержание профессиональных образовательных программ и качество подготовки выпускников по всем специальностям СПО соответствует требованиям федеральных государственных образовательных стандартов среднего профессионального образования.

Общие результаты подготовки выпускников 2017 года очной формы обучения по специальностям составили:

| | |
|---|------|
| 40.02.01 «Право и организация социального обеспечения» | 56 % |
| 15.02.03 «Техническая эксплуатация гидравлических машин, гидроприводов и гидропневмоавтоматики» | 67 % |
| 21.02.08 «Прикладная геодезия» | 84 % |
| 21.02.11 «Геофизические методы поисков и разведки месторождений полезных ископаемых» | 85 % |
| 21.02.12 «Технология и техника разведки месторождений полезных ископаемых» | 79 % |
| 21.02.09 «Гидрогеология и инженерная геология» | 93 % |
| 21.02.10 «Геология и разведка нефтяных и газовых месторождений» | 53 % |
| 21.02.14 «Маркшейдерское дело» | 92 % |

| | |
|--|------|
| 21.02.02 «Бурение нефтяных и газовых скважин» | 74 % |
| 23.02.03 «Техническое обслуживание и ремонт автомобильного транспорта» | 76 % |

Итоговая аттестация выпускников является заключительным этапом по подготовке специалистов, результаты которого отражаются в отчетах председателей государственных экзаменационных комиссий (ГЭК).

Итоги государственной аттестации рассматриваются ученым советом филиала.

2.2. Профессиональное обучение и дополнительное образование

Профессиональное обучение и дополнительное образование является одним из важных направлений образовательной деятельности Старооскольского филиала, создает условия для предоставления современного обучения работников предприятий и организаций региона, а также удовлетворения личных запросов граждан по получению новых знаний и умений.

В рамках реализации договоров о сотрудничестве с ведущими предприятиями региона АО «Лебединский ГОК», ОАО «Стойленский ГОК», АО «Михайловский ГОК» и др. Старооскольский филиал предоставлял образовательные услуги по следующим дополнительным профессиональным образовательным программам – программам повышения квалификации:

| № п/п | Наименование программы |
|-------|---|
| 1 | Подготовка водителей, осуществляющих перевозки опасных грузов в соответствии с Европейским соглашением о международной дорожной перевозке опасных грузов. |
| 2 | Право руководства открытыми горными работами |
| 3 | Контроль скважины. Управление скважиной при газонефтеводопроявлениях. |

Статистика обучения по дополнительным профессиональным образовательным программам повышения квалификации за 2017 г. выглядит следующим образом:

| | Всего реализовано дополнительных профессиональных программ | Всего обучено |
|--|--|---------------|
| Численность лиц, обученных в организации по программам повышения квалификации – всего | 3 | 79 |
| из них по укрупненным группам направлений подготовки (специальностей) согласно перечню направлений подготовки (специальностей) – всего | 3 | 79 |
| Прикладная геология, горное дело, нефтегазовое дело и геодезия, в т.ч. наименование ОП: Маркшейдерское дело Право руководства открытыми горными работами Контроль скважины. Управление скважиной при газонефтеводопроявлениях | 2 | 44 |
| Подготовка водителей, осуществляющих перевозки опасных грузов в соответствии с Европейским соглашением о международной дорожной перевозке опасных грузов. | 1 | 35 |

Информация по программам профессионального обучения – программам повышения квалификации рабочих и служащих, реализованным в 2017 году, приведена в таблице.

| № п/п | Наименование профессии | Код и наименование УГС |
|-------|--|---|
| 1 | Машинист бурильно-крановой машины | 08.00.00 Техника и технология строительства |
| 2 | Слесарь-ремонтник | |
| 3 | Токарь | |
| 4 | Электросварщик на автоматических и полупавтоматических машинах | |
| 5 | Лаборант химического анализа | 19.00.00 Промышленная экология и биотехнологии |
| 6 | Крепильщик | 21.00.00 Прикладная геология, горное дело, нефтегазовое дело и геодезия |
| 7 | Горнорабочий на геологических работах | |
| 8 | Замерщик на топографогеодезических и маркшейдерских работах | |
| 9 | Машинист буровой установки | |
| 10 | Машинист конвейера | |
| 11 | Помощник бурильщика эксплуатационного и разведочного бурения скважин на нефть и газ (второй) | |
| 12 | Слесарь по обслуживанию буровых | |
| 13 | Электрослесарь по обслуживанию и ремонту оборудования | |
| 14 | Электромонтажник по силовым сетям и электрооборудованию | |
| 15 | Бурильщик шпуров | |
| 16 | Наладчик геофизической аппаратуры | |
| 17 | Слесарь по ремонту автомобилей | 23.00.00 Техника и технологии наземного транспорта |
| 18 | Слесарь по ремонту дорожно-строительных машин и тракторов | |
| 19 | Организация перевозок опасных грузов автомобильным транспортом | |

Заказчиками образовательных услуг по данному виду образовательных программ являются как предприятия и организации региона, так и непосредственно граждане.

Сведения о количестве граждан, завершивших обучение по программам профессионального обучения – программам повышения квалификации рабочих и служащих

| | Количество граждан, завершивших обучение | В том числе по программам в объеме | | | | Кол-во трудоустроенных из числа завершивших обучение |
|---|--|------------------------------------|-------------|--------------|-----------------|--|
| | | До 100 час. | До 500 час. | До 1000 час. | Свыше 1000 час. | |
| Всего обучающихся | 202 | - | 202 | | | 202 |
| В том числе по источникам финансирования: | | | | | | |
| - по направлениям органов по труду и занятости населения | - | - | - | - | - | - |
| - по направлениям предприятий, организаций | 100 | - | 100 | - | - | 100 |
| - за счет собственных средств граждан | 102 | - | 102 | 10 | - | 102 |
| - обучение в рамках региональных программ поддержки занятости населения направленных на опережающее профессиональное обучение | - | - | - | - | - | - |
| В том числе по укрупненным группам специальностей: | | | | | | |
| 08.00.00 Техника и технология строительства | 18 | - | 18 | - | - | 18 |
| 15.00.00 Машиностроение | 28 | - | 28 | - | - | 28 |

| | Количество граждан, завершивших обучение | В том числе по программам в объеме | | | | Кол-во трудоустроенных из числа завершивших обучение |
|---|--|------------------------------------|-------------|--------------|-----------------|--|
| | | До 100 час. | До 500 час. | До 1000 час. | Свыше 1000 час. | |
| 19.00.00 Промышленная экология и биотехнологии | 18 | - | 18 | - | - | 18 |
| 21.00.00 Прикладная геология, горное дело, нефтегазовое дело и геодезия | 114 | - | 114 | - | - | 114 |
| 23.00.00 Техника и технологии наземного транспорта | 24 | - | 24 | - | - | 24 |

В рамках дополнительной общеобразовательной программы «Подготовка к поступлению в образовательное учреждение» были организованы подготовительные курсы по следующим общеобразовательным дисциплинам. Информация о реализации данного вида программ приведена в таблице.

| № п/п | Наименование программы | Кол-во прошедших обучение, чел. |
|--|------------------------|---------------------------------|
| 1 | Русский язык | 16 |
| 2 | Математика | 25 |
| 3 | Физика | 7 |
| 4 | Химия | 13 |
| Всего обучено на подготовительных курсах | | 39 |

Проблема трудоустройства студентов, завершивших обучение, является одной из самых актуальных. С целью оценки востребованности выпускников СОФ МГРИ-РГГРУ в филиале функционирует Служба содействия трудоустройству и адаптации выпускников на рынке труда.

Работа Службы не ограничивается рамками только своего учреждения. Служба сотрудничает с организациями-работодателями, ЦЗН города и Белгородской области, Управлением по делам молодежи, СМИ и другими организациями, способными оказать помощь в повышении конкурентоспособности и трудоустройстве выпускников.

Выпускники филиала работают на крупных промышленных предприятиях, в научно-исследовательских центрах, международных и российских компаниях, в государственных структурах.

В последние годы большой интерес к выпускникам филиала проявляют предприятия малого и среднего бизнеса. По отзывам работодателей, выпускники СОФ МГРИ-РГГРУ имеют необходимый уровень подготовки, получают хорошие теоретические знания, обладают навыками практической работы и могут самостоятельно решать сложные профессиональные и управленческие задачи.

Ниже в таблице приведены данные по трудоустройству выпускников 2017 г., завершивших обучение по программам СПО.

СПРАВКА о трудоустройстве выпускников по специальностям СПО в 2017 году

| Образовательное учреждение | Всего выпускников (в разрезе специальностей) | Трудоустроены | Продолжают обучение | Российская Армия | Отпуск по уходу за ребёнком | Не трудоустроены |
|--|--|---------------|---------------------|------------------|-----------------------------|------------------|
| 21.02.11 Геофизические методы поисков и разведки м.п.и. | 6 | 4 | - | 2 | - | - |

| <i>Образовательное учреждение</i> | <i>Всего выпускников (в разрезе специальностей)</i> | <i>Трудоустроены</i> | <i>Продолжают обучение</i> | <i>Российская Армия</i> | <i>Отпуск по уходу за ребёнком</i> | <i>Не трудоустроены</i> |
|---|---|----------------------|----------------------------|-------------------------|------------------------------------|-------------------------|
| 21.02.09 Гидрогеология и инженерная геология | 8 | 3 | 4 | - | - | 1 |
| 21.02.12 Технология и техника разведки м.п.и. | 19 | 12 | 5 | 1 | | 1 |
| 21.02.02 Бурение нефтяных и газовых скважин | 24 | 9 | 2 | 12 | | 1 |
| 21.02.14 Маркшейдерское дело | 21 | 11 | 6 | 3 | | 1 |
| 21.02.10 Геология и разведка нефтяных и газовых месторождений | 17 | 8 | 2 | 7 | - | - |
| 40.02.01 Право и организация социального обеспечения | 32 | 24 | 3 | 4 | 1 | |
| 21.02.08 Прикладная геодезия | 21 | 11 | 7 | 2 | | 1 |
| 23.02.03 Техническое обслуживание и ремонт автомобильного транспорта | 8 | 6 | | 1 | | 1 |
| 15.02.03 Техническая эксплуатация гидравлических машин гидроприводов и гидропневмоавтоматики | 22 | 15 | 1 | 6 | | - |
| ИТОГО: | 178 | 103 | 30 | 38 | 1 | 6 |

Выпуск по программам высшего образования не осуществлялся

2.3. Библиотечно-информационное и информационно-техническое обеспечение образовательной деятельности.

Библиотечно-информационное сопровождение образовательного процесса выполняет библиотека Старооскольского филиала.

Фонд библиотеки обеспечивает профессиональную подготовку обучающихся учебной, учебно-методической литературой и научными изданиями в соответствии с лицензионными требованиями.

Электронные ресурсы библиотеки представлены:

- библиотечно-информационными ресурсами на электронных носителях – 429 экз.,
- Системой «Гарант»;
- электронным каталогом;
- Электронной библиотекой СОФ МГРИ-РГГРУ, где представлены электронные версии учебно-методических изданий, разработанных преподавателями Филиала;
- библиотекой электронных журналов <https://elibrary.ru>;
- Электронными библиотечными системами.

Статистические показатели деятельности библиотеки СОФ МГРИ-РГГРУ приведены ниже.

Формирование библиотечного фонда в 2017 г.

| Наименование показателей | Поступило экземпляров за отчетный год | Выбыло экземпляров за отчетный год | Состоит на учете экземпляров на конец отчетного года | Выдано экземпляров за отчетный год | в том числе студентам |
|---|---------------------------------------|------------------------------------|--|------------------------------------|-----------------------|
| Объем библиотечного фонда — всего (сумма строк 07—09) | 1546 | 1238 | 60098 | 119765 | 113776 |
| из него литература: учебная | 45 | 1105 | 51749 | | |
| в том числе обязательная | 17 | 1098 | 46153 | | |
| учебно-методическая | - | - | 1719 | | |
| в том числе обязательная | - | - | 1510 | | |
| художественная | 994 | 29 | 3354 | | |
| научная | 507 | 104 | 3250 | | |
| Из строки 01: печатные документы | 1546 | 1238 | 59669 | | |
| аудиовизуальные материалы | - | - | - | | |
| документы на микроформах | - | - | - | | |
| электронные документы | - | - | 429 | | |

Информационное обслуживание и другие характеристики библиотеки

| Наименование показателей | Величина показателя |
|--|---------------------|
| Число посадочных мест для пользователей библиотеки, мест | 48 |
| в том числе оснащены персональным компьютером | 4 |
| из них с доступом к Интернету | 4 |
| Численность зарегистрированных пользователей библиотеки, чел. | 1536 |
| из них обучающихся в организации, чел. | 1423 |
| Число посетителей, человек | 53715 |
| Информационное обслуживание: число абонентов, единиц | 27 |
| выдано справок, единиц | 893 |
| Наличие электронного каталога в библиотеке | да |
| доступ через Интернет к электронному каталогу | нет |
| доступ через Интернет к полнотекстовым электронным ресурсам библиотеки | да |

Обеспечение образовательного процесса официальными, периодическими, справочно-библиографическими изданиями, научной литературой

| N п/п | Типы изданий | Количество наименований | Количество однотомных экземпляров, годовых и (или) многотомных комплектов |
|----------|--|----------------------------|--|
| 1. | Официальные издания (сборники законодательных актов, нормативных правовых актов и кодексов Российской Федерации (отдельно изданные, продолжающиеся и периодические)) | 56 | 229 |
| 2. | Общественно-политические и научно-популярные периодические издания (журналы и газеты) | 17 | 529 |
| 3. | Научные, отраслевые периодические издания (по профилю (направленности образовательных программ)) | 53 | 1280 |
| 4.1. | энциклопедии (энциклопедические словари) | 22 | 215 |
| 4.2. | отраслевые словари и справочники (по профилю (направленности) образовательных программ) | 97 | 1019 |
| 4.3. | текущие и ретроспективные отраслевые библиографические пособия (по профилю (направленности) образовательных программ) | - | - |
| 5. | Научная литература | 478 | 1334 |

Обеспечение образовательного процесса электронными ресурсами, в том числе электронной библиотечной системой

| N п/п | Основные сведения об электронно-библиотечной системе* | Краткая характеристика |
|----------|---|---|
| 1. | Наименование ЭБС, предоставляющей возможность круглосуточного дистанционного индивидуального доступа для каждого обучающегося из любой точки, в которой имеется доступ к сети Интернет, адрес в сети Интернет | 1) Электронная библиотечная система «БиблиоТех. Издательство КДУ» https://kdu.bibliotech.ru/ 2) Электронно-библиотечная система «Издательство Лань»/ колл. Инженерно-технические науки (ТюмГУ) www.e.lanbook.com 3) Информационно-правовое обеспечение «Гарант» Локальная информационно-правовая система |
| 2 | Сведения о правообладателе ЭБС и заключенном с ним договоре, включая срок действия заключенного договора | 1) Контракт № Э-1/02 от 21.02.2017 г. сроком на 1 год 2) - Контракт №175/2017 от 27.02.2017 г. сроком на 1 год - Соглашение о сотрудничестве № 107 от 20.11.2013 г. бессрочное 3) Договор №ЭПС-17-010 от 09.01.2017 сроком на 1 год |
| 3 | Сведения о наличии зарегистрированной в установленном порядке базы данных материалов ЭБС | № государственной регистрации: 1. Свидетельство № 2010620695 от 19.11.2010 г. 2. Свидетельство № 2011620038 от 11.01.2011 г. 3. Свидетельство № 2010620706 от 25.11.2010 г |
| 4 | Сведения о наличии зарегистрированной в установленном порядке электронного средства массовой информации | 1. Эл № ФС 77-42354 от 20.10.2010 г. 2. Эл № ФС 77-42547 от 03.11.2010 г. |

| N п/п | Основные сведения об электронно-библиотечной системе* | Краткая характеристика |
|----------|--|--|
| 5 | Наличие возможности индивидуального доступа | 1. по IP-адресам вуза и кодам активации без ограничения количества пользователей и доступов 2. по IP-адресам вуза и кодам активации без ограничения количества пользователей и доступов 3. Локальная информационно-правовая система СОФ МГРИ-РГГРУ |

Актуальной остается проблема обновляемости фонда библиотеки по профессиональным дисциплинам. Эффективным дополнением к классическим изданиям является разработанным преподавательским составом учебные и учебно-методические пособия. Подготовленные разработки включают актуальный материал по каждой конкретной учебной дисциплине, междисциплинарному курсу, модулю, проходят рецензирование. Их использование позволяет проектировать целостный учебный процесс, в котором учитываются такие факторы, как специфика учебных дисциплин, особенности и возможности каждого участника учебного процесса и материально-технических условий его осуществления.

Труды работников СОФ МГРИ-РГГРУ за 2017 год находятся в открытом доступе на сайте библиотеки в сети Интернет, расположенном по адресу: <http://sfrsgpa.ru> в разделе библиотека.

Основной задачей информационно-технического обеспечения является повышение эффективности образовательного процесса.

Структурным подразделением, отвечающим за реализацию поставленной задачи, является центр информационных технологий, оснащенный, в том числе, современным комплексом множительной техники.

Ведущим функционалом деятельности центра информационных технологий является внедрение информационных технологий и развитие систем инфокоммуникаций СОФ МГРИ-РГГРУ.

Для реализации образовательных программ СОФ МГРИ-РГГРУ имеет 6 компьютерных классов.

Локальная компьютерная сеть филиала объединяет 174 компьютера. Сеть управляется 5 серверами. Скорость локальной сети 100 Мб/с. Скорость интернет-канала 20 Мб/с.

100% состава компьютерного парка составляют современные высокопроизводительные компьютеры на базе процессоров Intel Pentium Core i3 – Core i5 и выше.

Применение интерактивных и электронных форм обучения обеспечивается использованием в учебном процессе аудио-визуальных технических средств, а именно: аудио-центр – 1; мультимедиа проектор – 25, интерактивная доска – 12, учебно-мультимедийный комплекс - 1 и др. Лабораторные и практические занятия проводятся в оснащенных необходимым оборудованием лабораториях.

Для АСУ филиала и обеспечения учебного процесса программными средствами используются: лицензионное ПО на базе операционной системы MS Windows 7 Prof, MS Windows 8.x, 1С: Предприятие (версия для учебных заведений), 1С: Предприятие (Зарплата и Кадры для бюджетных учреждений), 1С: Предприятие (Бухгалтерия государственного учреждения), 1С: Колледж, 1С Автоматизированное составление расписания (Колледж), OpenOffice 4.x, информационно-правовая система Гарант, ГИС Геомикс, Autodesk AutoCad, пакет GosInsp, ГИС Экологол, CorelDraw 12.x, ESRI ArcGis.

Важнейшим условием, определяющим качество подготовки специалистов, безусловно, является кадровое обеспечение образовательного процесса.

В СОФ МГРИ-РГГРУ штат профессорско-преподавательского состава и педагогических работников среднего профессионального образования укомплектован преподава-

телями, имеющими высшее образование, опыт научно-педагогической деятельности, ученые степени и ученые звания, а также квалификационные категории (для педагогических работников СПО), что обеспечивает соответствие их квалификации требованиям, вытекающим из содержания и организации образовательного процесса. Все преподаватели профессионального цикла имеют высшее образование (специалист, магистр), соответствующее профилю преподаваемых дисциплин.

Преподаватели филиала отмечены многими правительственными и отраслевыми наградами, Почетными званиями Российской Федерации и Министерства образования и науки Российской Федерации, в том числе имеют:

- звание Почетный разведчик недр – 1 человек;
- звание Отличник разведки недр – 6 человек;
- медаль им. А.Е.Ферсмана «За заслуги в геологии» - 2 человека;
- звание Мастер спорта СССР – 1 человек;
- звание «Отличник народного просвещения» - 1 человек;
- звание «Отличник профессионально-технического образования Российской Федерации» - 1 человек;
- звание «Почетный работник среднего профессионального образования Российской Федерации» - 2 человека;
- звание «Почетный работник общего образования Российской Федерации» - 2 человека.

В 2017 году в реализации образовательных программ в СОФ МГРИ-РГГРУ участвовало:

- по программам высшего образования – 20чел. профессорско-преподавательский состав (10,3 ставки),
- по программам среднего профессионального образования - 67 педагогических работников (67 ставок).

Количественный и качественный состав ППС

| | Всего | из гр. 3 имеют: | | | | |
|---|-----------|-----------------|--|----------|---------------|-----------|
| | | ученую степень | | | ученое звание | |
| | | доктора наук | кандидата наук (за исключением учтенных в гр. 5) | PhD * | профессора | доцента |
| Всего профессорско-преподавательский состав | 28 | 2 | 22 | - | - | 15 |
| В том числе штатных работников | 20 | | 17 | | | 9 |
| в том числе: заведующие кафедрами | 2 | | 2 | | | 2 |
| профессора | | | | | | |
| доценты | 15 | | 15 | | | 7 |
| старшие преподаватели | 3 | | | | | |
| преподаватели, ассистенты | | | | | | |
| В том числе внешних совместителей | 8 | 2 | 5 | | | 6 |
| Научные работники | 1 | | | | | |
| Из численности ППС имеющие государственные почетные звания, лауреатов международных и всероссийских конкурсов, лауреатов государственных премий | - | - | - | - | - | - |

| | Всего | из гр. 3 имеют: | | | | |
|--|-------|-----------------|--|-------|---------------|---------|
| | | ученую степень | | | ученое звание | |
| | | доктора наук | кандидата наук (за исключением ученых в гр. 5) | PhD * | профессора | доцента |
| Кроме того: Численность работников ППС, работающего по договорам гражданско-правового характера | 3 | | | | | |

Количественный и качественный состав ПЦК (среднее профессиональное образование)

| № | ПЦК: | Преподаватели (чел.) | | | | Имеют квалификационную категорию/ученую степень (чел.) | | | Без категории/ уч. степени | |
|--------------------------|--|----------------------|-------------------------|----------------------|-------------------|--|------------------|-------------------------|----------------------------|------|
| | | Штатные | Внутренние совместители | Внешние совместители | ВСЕГО | В | І | к / наук | чел. | % |
| 2017 год | | | | | | | | | | |
| 1 | ПЦК геодезических дисциплин и маркшейдерского дела | 9 | - | - | 9 | 7 | 2 | - | - | - |
| 2 | *** ПЦК геофизических, | 4 | - | - | 4 | 1 | 1 | - | 2 | 50 |
| | ПЦК гидрогеологических, инженерно-геологических и естественных дисциплин | 5 | 1 | - | 6 | 5 | 1 | 2** | - | - |
| 3 | ПЦК геоэкологических дисциплин | 7 | 1 | - | 8 | 2 | 2 | - | 4 | 50 |
| 4 | ПЦК горно-буровых дисциплин | 6 | 1 | 1 | 8 | 3 | 3 | - | 2 | 25 |
| 5 | ПЦК гуманитарных и социальных дисциплин | 9 | 4 | 1 | 14 | 6 | 4 | 2* | 4 | 28,5 |
| 6 | ПЦК математики, физики и информатики | 5 | - | 1 | 6 | 3 | 2 | - | 1 | 16,6 |
| 7 | ПЦК технических дисциплин | 6 | 1 | | 7 | 2 | 5 | - | - | - |
| 8 | ПЦК физкультуры и ОБЖ | 4 | 1 | 1 | 6 | 1 | 1 | 1* | 4 | 66,6 |
| 9 | ПЦК экономико-правовых дисциплин | 4 | 2 | 1 | 7 | 3 | 3 | - | 1 | 14,2 |
| Всего за 2017 г.: | | 59 78,7% | 11 14,7% | 5 6,6% | 75 100% | 33 44% | 24 32% | 2**+3*=5 6,6% | 18 24% | |
| | | | | | | 62-2**=60 80% | | | | |

Примечание:

*- преподаватели, которые не имеют квалификационной категории, но являются кандидатами наук; ** - преподаватели, которые одновременно являются кандидатами наук и имеют высшую квалификационную категорию; *** - с 01.09.2014 г. преподаватели геофизических дисциплин объединены в общую ПЦК с преподавателями гидрогеологических, инженерно-геологических и естественных дисциплин.

В соответствии с установленными требованиями к преподавательской деятельности в СОФ МГРИ-РГГРУ привлекаются также преподаватели из числа действующих руководителей и работников профильных организаций, предприятий и учреждений региона., в том числе для руководства дипломными работами, участия в квалификационных экзаменах, ИГА.

Средний возраст штатных научно-педагогических работников составляет 50,8 года, средний возраст штатного профессорско-преподавательского состава 49,7 года (с учетом внешних совместителей — 50,5 лет). Средний возраст ППС — внешних совместителей — 51,4 года.

Численность штатных ППС, имеющих ученую степень кандидата наук, в возрасте до 35 лет — 2 человека (10%), с учетом работников на условиях штатного совместительства — 1 человек (12,5%).

Доля НПП до 45 лет к общей численности ППС и научных работников на 1 октября 2017 г., включая внешних совместителей, составляет 48,3 % (14 человек) без учета занимаемых ставок.

Средний возраст преподавателей (СПО) составляет 55,1 года.

Доля молодых преподавателей СПО:

— до 30 лет — 2 человека (3,3 %),

— до 35 лет — 8 человек (58,4 %),

— до 40 лет — 8 человек, (13,5 %) от общего числа преподавателей (СПО).

Анализ возрастного состава научно-педагогических работников ВО и преподавателей СПО характеризует штат преподавателей и внутренних совместителей филиала как способный обеспечивать высокий уровень преподавания учебных дисциплин и качественное обеспечение учебного процесса еще на протяжении длительного времени.

Система повышения квалификации педагогического состава в филиале организована в достаточной степени и состоит из коллективных и индивидуальных форм развития профессионального мастерства: взаимопосещение занятий, работа школы начинающего педагога, проведение единых методических дней, тематических педагогических советов, проблемных семинаров, педагогических и научно-технических чтений, открытых лекций и т.д.

В целях обеспечения высоких стандартов преподавания, стимулирования целенаправленного и непрерывного повышения профессионализма педагогических работников, эффективности и качества преподавания директором филиала утвержден и выполняется Перспективный план аттестации педагогических работников на период с 2017 по 2022 год.

Повышение квалификации преподавателей проводится не реже одного раза в три года и осуществляется в институтах (на факультетах) переподготовки и повышения квалификации, в структурных подразделениях других вузов и головного вуза, имеющего право ведения образовательной деятельности в сфере послевузовского профессионального образования - как дистанционно, так и с отрывом от основной работы и во внеурочное время. Кроме этого, преподаватели повышают свой профессиональный уровень на производственных стажировках, а также участвуя в работе научных и методических семинаров и конференций.

В 2017 году весь руководящий персонал, профессорско-преподавательский состав, педагогические работники прошли повышение квалификации по программам «Современные информационные технологии управления образованием» и «Противодействие коррупции в образовательной организации» в МГРИ-РГГРУ.

Рейтинговая система диагностики уровня развития педагогической деятельности позволяет с максимальной объективностью и достоверностью выявить важнейшие показатели работы преподавателя, которые составлены в соответствии с квалификационными требованиями к деятельности педагога и специфики образовательного процесса в каждом конкретном учебном году.

Администрация СОФ МГРИ-РГГРУ уделяет особое внимание укреплению научно-педагогического потенциала образовательного учреждения. Созданы благоприятные условия для профессионального роста молодых преподавателей - обучение в аспирантуре головного вуза.

3. НАУЧНО-ИССЛЕДОВАТЕЛЬСКАЯ ДЕЯТЕЛЬНОСТЬ

Научно-исследовательская деятельность является одним из важнейших направлений работы по подготовке специалистов в Старооскольском филиале МГРИ-РГГРУ, планируется в соответствии с Концепцией развития научно-исследовательской деятельности МГРИ-РГГРУ, СОФ МГРИ-РГГРУ, Положением о научной деятельности, Перспективным планом развития науки СОФ МГРИ-РГГРУ на 5 лет и осуществляется через:

- выполнение научно-исследовательских и опытно-конструкторских работ;
- научно-исследовательскую работу студентов и молодых ученых;
- проведение конференций;
- создание и поддержание необходимой инфраструктуры и материально-технической базы, обеспечивающих качественный научно-образовательный процесс в соответствии с требованиями федеральных государственных образовательных стандартов.

Выделяются два основных научных направления, в рамках которых осуществляется исследовательская деятельность филиала:

1) Применение инновационных технологий в сфере природопользования Белгородской области.

2) Профессионально-личностное развитие студента-геолога на основе акмеологического подхода к организации образовательного процесса.

В рамках первого направления выделены следующие тематики:

- изучение условий формирования и оценка запасов подземных вод;
- исследование повышения эколого-экономической эффективности систем водотока хозяйствующих субъектов;
- геолого-минералогическое картирование зон сульфидной минерализации Старооскольского рудного района КМА;
- энерго- и ресурсосберегающие технологии в современном производстве.

Реализуются:

- проект «Малышевские чтения» - научная конференция (один раз в два года);
- проект «Инновации в современной геологической науке и практике» - научно-практическая конференция (один раз в два года).

В 2017 году по данному направлению выполнены следующие мероприятия:

- Мониторинг за напряжённо-деформированным состоянием массивов горных пород, за развитием опасных геодинамических процессов и явлений в техноприродной системе, а также за факторами, обуславливающими их формирование и развитие;
- Интерпретация и анализ результатов мониторинга геодинамических, геомеханических, сейсмофизических и тектонофизических процессов и явлений;
- Создание и ведение двух- и трёхмерных компьютерных моделей безопасности территории техноприродной системы;
- Подготовка рекомендаций горнорудным предприятиям по безопасному ведению горных работ.

Направлены предложения о сотрудничестве АО «ЛГОК», ОАО «СГОК», ОАО «КМАруда»,

Достигнуты предварительные договоренности о сотрудничестве по темам:

- «Применение геоинформационной системы Майнфрейм»
- «Решение геологических задач в промышленности и внедрение системы Майнфрейм в учебный процесс».

Проведена III Всероссийская научная конференция «Малышевские чтения». Изданный сборник материалов включен в РИНЦ.

Научно-исследовательская деятельность педагогических работников филиала отражается в публикациях, а также представляются в виде докладов и тезисов на научных мероприятиях различного уровня. Преподавателями Старооскольского филиала за отчетный период опубликовано 36 научных работ, из них:

| № п/п | Уровень публикации | Кол-во публикаций |
|---|--------------------|-------------------|
| Число публикаций всего | | 36 |
| в т.ч. Российский индекс научного цитирования (РИНЦ) | | 23 |
| В т.ч. | | 2 |
| Городская | | |
| Областная | | 2 |
| Всероссийская | | 2 |
| Индексируемых в Российских и международных информационно-аналитических системах научного цитирования Web of Science | | 2 |
| Scopus | | 5 |
| В периодических изданиях (в т.ч. электронных) | | |
| из них ВАК | | 3 |

Научная работа студентов является одной из важнейших форм повышения уровня знаний, которая традиционно рассматривается и широко используется в практической деятельности.

В течение 2017 года в СОФ МГРИ-РГГРУ было проведено порядка 40 мероприятий: тематические олимпиады и конкурсы по профильным предметам, конференции. Наиболее значимые из них:

- городской конкурс исследовательских и творческих работ учащихся и студентов «Природа Старооскольского края»;
- Всероссийская конференция студентов, аспирантов и молодых ученых «Молодежь в современном мире: гражданский, творческий и инновационный потенциал»;
- III Всероссийская научная конференция «Малышевские чтения».

Кроме того, студенты филиала принимают активное участие в конференциях, конкурсах и олимпиадах, проводимых за пределами СОФ МГРИ-РГГРУ. Наиболее значимые из них:

- Городской весенний турнир по интеллектуальным играм среди учащихся ссузов «Что? Где? Когда?» (г. Старый Оскол);
- Всероссийский конкурс презентаций «Их подвиг бессмертен»;
- Международный конкурс «Святые заступники Руси»;
- Международная викторина «Я будущий защитник отечества!»
- Международная олимпиада по информатике;
- Международная олимпиада по информатике Инфоурок;
- Всероссийский конкурс презентаций «Творцы истории»;
- Всероссийский конкурс презентаций «Удивительные сооружения»;
- Международные соревнования по ракетомодельному спорту среди юношей «Кубок Байконура – 2017»;
- 15 Международная выставка «Недра -2017» и др.

Традиционно, в апреле, в рамках студенческой весенней научной сессии, проводятся внутривузовские олимпиады и научно-практические конференции, в том числе по итогам *и материалам производственной и преддипломной практик*.

Всего в научно-исследовательской работе приняли участие более 60 студентов различных специальностей и направлений СОФ МГРИ-РГГРУ. Некоторые из них стали дипломантами и лауреатами Международных, Всероссийских и Областных конкурсов.

Сведения по публикационной активности студентов

| № п/п | Уровень публикации | Кол-во публикаций |
|---------------|--------------------|-------------------|
| 1 | Городская | 13 |
| 2 | Областная | 4 |
| 3 | Всероссийская | 47 |
| 4 | Международная | - |
| 5 | Зарубежная | - |
| 6 | ВАК | - |
| Всего: | | 64 |

4. МЕЖДУНАРОДНАЯ ДЕЯТЕЛЬНОСТЬ

Продолжается подготовка специалистов из стран СНГ. В настоящее время по программам подготовки специалистов среднего звена и образовательным программам высшего образования обучаются граждане Туркменистана, Украины и Казахстана.

В целом контингент иностранных студентов – 88 человек.

| | Кол-во студентов |
|--|------------------|
| Программы среднего профессионального образования | 46 |
| Программы высшего образования | 42 |

По состоянию на 2017 г. к учебному процессу привлечен 1 преподаватель – гражданин СНГ.

Мобильность научно-педагогических работников и студентов в рамках международных межвузовских обменов не осуществлялась.

5. ВНЕУЧЕБНАЯ РАБОТА

Организация внеучебной работы в Старооскольском филиале осуществляется на основе принципов государственной молодежной политики РФ, является неотъемлемой частью подготовки специалистов в геологической, экономической и юридической областях, проводится с целью формирования активной гражданской позиции молодёжи, сохранения и приумножения в них нравственных, культурных и моральных ценностей, толерантности, общей культуры личности и общества.

В основу внеучебной деятельности студентов филиала МГРИ-РГГРУ положена утвержденная Ученым советом Концепция воспитательной работы, включающая в себя гражданское, патриотическое, духовно-нравственное и трудовое воспитание, как единый процесс систематического и целенаправленного воздействия на студента с целью формирования гуманистической, творческой, активной, социализированной личности, подготовки студента к профессиональной и общественной деятельности.

Внеучебная работа регулируется локальными нормативными документами: Положением о филиале СОФ МГРИ-РГГРУ, Правилами внутреннего распорядка, Правил проживания в общежитии филиала и др. Ежегодно вопросы воспитательной работы, включающей в себя общественную и культурно-творческую деятельность обучающихся в вузе, рассматриваются на Ученом совете.

Ответственным лицом за организацию и проведение воспитательной работы со студентами является начальник ВСО, который осуществляет общее руководство и координацию воспитательной деятельности в вузе. В структуру воспитательной службы вуза входит воспитательно-социальный отдел. Его деятельность обеспечивается на основе

взаимодействия со всеми структурными подразделениями филиала, а также с органами студенческого самоуправления.

Воспитательная работа осуществляется через классных руководителей и кураторов академических групп. В студенческих группах регулярно проводятся классные часы и внеклассные мероприятия.

В процессе обучения реализуются следующие направления воспитательной деятельности:

- профессионально-ориентационное;
- гражданско-патриотическое;
- духовно-нравственное;
- спортивно-оздоровительное;
- культурно-массовое.

Профессионально-ориентированное воспитание включает в себя ряд мероприятий, направленных на понимание сущности и социальной значимости своей будущей профессии, проявление к ней устойчивого интереса.

Гражданско-патриотическое воспитание осуществляется в рамках программы «Я - гражданин». Работа ведется с учетом изменений, происходящих в обществе, новых подходов к решению проблем формирования и развития у студентов гражданственности и патриотизма.

Целью данного направления является изучение истории России, Белгородчины, формирование у студентов активной жизненной позиции, гражданской ответственности за происходящее в обществе, воспитание уважения к ветеранам войны и труда, пропаганда истории и традиций Российской армии и флота, чувства гордости и любви к Родине.

Итогом работы в данном направлении воспитательной деятельности стало награждение коллектива СОФ МГРИ-РГГРУ премией имени Николая Федоровича Ватутина за достижения в военно-патриотическом воспитании молодежи.

Одной из основных задач воспитательной деятельности является привлечение широкого круга студентов к занятиям физической культурой и спортом, формирования у них потребности к физической активности. Физкультурно-оздоровительная работой охвачены студенты всех курсов с учетом индивидуальных особенностей и состояния здоровья. В 2017- году студенты СОФ МГРИ-РГГРУ стали обладателями почетного второго места спартакиады Старооскольского округа среди учащихся допризывного и призывного возраста, спортсмены филиала достойно выступили в городском легкоатлетическом кроссе, в рамках XVIII спартакиады студентов высших учебных заведений города, завоевав полный комплект медалей.

Профилактическая работа ведется по здоровьесберегающим технологиям и включает мероприятия, направленные на профилактику девиантного поведения.

Большое значение придается работе по профилактике неблагоприятных явлений в студенческой среде. Проведено анкетирование 280 студентов по проблемам экстремизма, табакокурения, наркомании, алкоголизма. Организованы занятия по профилактике вредных привычек включающие просмотр фильмов, диспуты, деловые игры, тренинги по арт-терапии, достижению цели, работе со страхами, развитию уверенности в себе, управлению эмоциями.

Образовательная организация осуществляет регулярное взаимодействие с Сотрудниками ОГБУЗ «Центр медицинской профилактики города Старого Оскола.

В филиале создан и ведет активную работу Студенческий совет, основными задачами которого являются формирование компетенций:

- принимать решения в стандартных и нестандартных ситуациях и нести за них ответственность;
- осуществлять поиск и использовать информацию, необходимую для эффективного выполнения профессиональных задач, профессионального и личностного развития;

- работать в коллективе и команде, эффективно общаться с коллегами, руководством, партнерами.

Для решения поставленных задач в Совете студенческого самоуправления ведут работу 5 секторов: учебный, спортивный, информационный, досуговый, воспитательный. *Лидеры студенческого самоуправления СОФ МГРИ-РГГРУ стали участниками в образовательном семинаре «Перспектива», проводимого в рамках Межрегионального образовательного семинара руководителей органов студенческого самоуправления ЦФО.*

В октябре 2017 года в филиале начала работу «Творческая ассоциация инициативных студентов (ТАИС)», которая предусматривает вовлечение и подготовку активных студентов младших курсов для организации внеучебной деятельности студенческой молодежи образовательного учреждения.

Результатом деятельности ассоциации являются следующие достижения:

- Студенты СОФ МГРИ-РГГРУ заняли второе место в молодежном городском патристическом фотокроссе;
- Коллектив народной песни стал лауреатом XIII открытого межрегионального фестиваля-конкурса молодежного творчества городов региона КМА «Юность КМА», посвященного Году экологии;
- Команда СОФ МГРИ-РГГРУ «Юниоры-1» по итогам осенней серии игр «Что? Где? Когда?» заняла почетное 1-е место среди студенческих команд, в отборочном этапе весенней серии игр «Что? Где? Когда?» среди студентов общеобразовательных учреждений высшего и среднего профессионального образования команда стала бесспорным лидером.
- Команда «Знатоки» заняла второе место в городском квесте «Сталинградская битва».

Воспитательной работой охвачены также студенты, проживающие в общежитиях. Традиционными стали мероприятия творческого характера - встречи с музыкантами и поэтами, творческими коллективами города; познавательного – встречи с работниками УФМС, КДН, пенсионного фонда.

Активно работает Совет общежития, созданный из числа наиболее активных студентов, проживающих в общежитии, представляющих разные учебные подразделения. Для организации работы по самоуправлению в общежитии из числа проживающих избираются старосты этажей, которые входят в Совет общежития.

Вместе с сотрудниками ВСО представители студсовета принимают участие в проверках санитарного состояния комнат и мест общего пользования. Целью работы Совета общежития является создание необходимых условий для проживания, проведение культурно-массовых и спортивно-оздоровительных мероприятий.

Культурно-творческое направление воспитательной работы осуществляется посредством проведения праздничных, тематических, культурно-массовых мероприятий. Для обеспечения координации работы в этом направлении в учебном заведении функционирует 4 кружка: вокальный, танцевальный, клуб молодого избирателя «Компас» и КВН.

Активно работает первичная профсоюзная организация студентов филиала, которая является важным органом системы социальной защиты студенчества. В состав первичной профсоюзной организации в 2017 году вступили 358 студентов. Профсоюзный актив принимает участие в выработке и реализации нормативных актов, касающихся жизни и быта студентов филиала.

Эффективно работает социально-психологическая служба филиала. Педагогом-психологом проводится работа по психологической диагностике студентов, психологическому просвещению и развитию, сопровождению адаптации, профилактике неблагоприятных явлений в студенческой среде, психологическому консультированию. Проведена диагностика личностной готовности студентов к требованиям обучения в вузе. Изучены учебная мотивация, психологический климат, личностные особенности. По итогам диагностики уже проведено 11 тренинговых занятий по адаптации первокурсников. По результатам психодиагностики подготовлены рекомендации.

В 2017-18 учебном году стипендия студентам филиала выплачивалась на основании «Положения о стипендиальном обеспечении и других формах материальной поддержки студентов СОФ МГРИ-РГГРУ», утвержденного на заседании Ученого Совета.

Число студентов, получающих академическую стипендию в 2018 году составляет 313 человек, именную стипендию Главы администрации Старооскольского городского округа получают 3 студента, именную стипендию Губернатора области – 1 студент.

Социальная стипендия за отчетный период выплачивается студентам из малообеспеченных семей на основании представленных справок из управления социальной защиты населения в количестве – 58 человек.

6. МАТЕРИАЛЬНО-ТЕХНИЧЕСКОЕ ОБЕСПЕЧЕНИЕ

В настоящее время Филиал располагает двумя учебными корпусами, горным и буровым павильоном, спортзалом, двумя общежитиями для студентов, столовой, гаражами и другими вспомогательными объектами недвижимости.

| Наименование показателей | Учебно-лабораторные здания | Общежития |
|--|----------------------------|-----------|
| Количество зданий | 8 | 2 |
| из них: оборудованы системой видеонаблюдения | 4 | 2 |
| построены по типовому проекту | 8 | 2 |
| находятся в аварийном состоянии | - | - |
| требуют капитального ремонта | - | - |
| имеют все виды благоустройства | 8 | 2 |
| доступны для лиц с ограниченными возможностями здоровья, детей-инвалидов и инвалидов | 7 | 2 |

Общая площадь составляет 17300 кв.м, площадь учебно-лабораторной базы 9924 кв.м., площадь крытых спортивных сооружений — 894 кв.м, площадь столовой с вспомогательными помещениями — 489,5 кв.м, общая площадь общежитий составляет 7421 кв.м. Первичная медицинское обслуживание осуществляется через фельдшерский пункт. Общая площадь земельных участков — 1,99 га.

В Филиале оборудованы и функционируют учебные аудитории и кабинеты, 32 лаборатории, 6 компьютерных классов, спортивный зал, библиотека с читальным залом на 48 мест и ПК оснащенными выходом в Internet. Студентам и сотрудникам предоставлен доступ к системе Гарант. Кабинеты дисциплин оснащены наглядными пособиями, стендами, дидактическими комплектами. Перечень имеющихся кабинетов и лабораторий в целом соответствует требованиям образовательных стандартов по направлениям подготовки. Реализована служебная беспроводная сеть со скоростью передачи данных 300 МБ/с. Оборудована аудитория для проведения занятий и консультаций on-line.

Источником финансового обеспечения филиала являются средства федерального бюджета и средства, полученные от внебюджетной деятельности.

Распределение объема средств организации по источникам их получения

и видам деятельности

| Наименование показателей | Всего | в том числе по видам деятельности | | | | | | |
|---------------------------|---------|-----------------------------------|--|--------------------------|------------------|---|--|-------------|
| | | образова- тельная | из нее по профессиональным образовательным программам: | | | по допол- нительным профес- сиональным программам | научные исследо- вания и разработки | прочие виды |
| | | | подготов- ки специа- листов среднего звена | высшего образо- вания | бака- лавриат | | | |
| Объем поступивших средств | 69024,6 | 67066,5 | 53728,0 | 2794,3 | 7968,3 | 2575,9 | 0,0 | 1958,1 |

| Наименование показателей | Всего | в том числе по видам деятельности | | | | | | |
|--|---------|-----------------------------------|--|--------------------------|------------------|---|--|----------------|
| | | образова- тельная | из нее по профессиональным образовательным програм- мам: | | | по допол- нительным профес- сиональным программам | научные исследо- вания и разработки | прочие виды |
| | | | подготов- ки специа- листов среднего звена | высшего образо- вания | бака- лавриат | | | |
| в том числе средства: бюджетов всех уровней | 47517,2 | 47517,2 | 47517,2 | 0,0 | 0,0 | 0,0 | 0,0 | 0,0 |
| в том числе бюджета: федерального | 47517,2 | 47517,2 | 47517,2 | 0,0 | 0,0 | 0,0 | 0,0 | 0,0 |
| субъекта Российской Фе- дерации | 0,0 | 0,0 | 0,0 | 0,0 | 0,0 | 0,0 | 0,0 | 0,0 |
| местного | 0,0 | 0,0 | 0,0 | 0,0 | 0,0 | 0,0 | 0,0 | 0,0 |
| организаций | 720,8 | 720,8 | 0,0 | 0,0 | 119,0 | 601,8 | 0,0 | 0,0 |
| населения | 18041,3 | 16296,6 | 5290,5 | 2534,6 | 7265,4 | 1206,1 | 0,0 | 1744,7 |
| внебюджетных фондов | 0,0 | 0,0 | 0,0 | 0,0 | 0,0 | 0,0 | 0,0 | 0,0 |
| иностранных источников | 2745,3 | 2531,9 | 920,3 | 259,7 | 583,9 | 768,0 | 0,0 | 213,4 |

Расходы организации

| Наименование показателей | Всего | в том числе осуществ- ляемые за счет средств бюдже- тов всех уровней | за счет средств на выполнение госу- дарственного зада- ния |
|--|---------|---|---|
| Расходы организации (сумма строк 02, 06, 13, | 73783,8 | 47517,2 | 47517,2 |
| в том числе: | | | |
| оплата труда и начисления на выплаты по | 50597,8 | 33720,6 | 33720,6 |
| заработная плата | 39047,1 | 26130,4 | 26130,4 |
| прочие выплаты | 218,8 | 0,0 | 0,0 |
| начисления на выплаты по оплате труда | 11331,9 | 7590,2 | 7590,2 |
| оплата работ, услуг (сумма строк 07 - 12) | 14115,6 | 5227,7 | 5227,7 |
| услуги связи | 363,8 | 0,0 | 0,0 |
| транспортные услуги | 10,3 | 0,0 | 0,0 |
| коммунальные услуги | 6782,3 | 4592,0 | 4592,0 |
| арендная плата за пользование имуществом | 0,0 | 0,0 | 0,0 |
| работы, услуги по содержанию имущества | 907,4 | 202,6 | 202,6 |
| прочие работы, услуги | 6051,8 | 433,1 | 433,1 |
| социальное обеспечение | 7510,0 | 7500,0 | 7500,0 |
| прочие расходы | 1560,4 | 1068,9 | 1068,9 |
| Поступление нефинансовых активов (сумма | 4705,7 | 259,7 | 259,7 |
| увеличение стоимости основных средств | 485,2 | 259,7 | 259,7 |
| увеличение стоимости нематериальных акти- | 0,0 | 0,0 | 0,0 |
| увеличение стоимости произведенных акти- | 0,0 | 0,0 | 0,0 |
| увеличение стоимости материальных запасов | 4220,5 | 0,0 | 0,0 |

Часть 2. Результаты анализа показателей самообследования

1. ПОКАЗАТЕЛИ САМООБСЛЕДОВАНИЯ ПОДРАЗДЕЛЕНИЯ

(утв. приказом Министерства образования и науки РФ от 10 декабря 2013 г. № 1324)

| № п/п | Показатели | Единица измерения | Значение показателя |
|----------|---|-------------------|---------------------|
| А | Б | В | Г |
| 1 | Образовательная деятельность | | |
| 1.1 | Общая численность студентов (курсантов), обучающихся по образовательным программам бакалавриата, программам специалитета, программам магистратуры, в том числе: | человек | 403 |
| 1.1.1 | по очной форме обучения | человек | 24 |
| 1.1.2 | по очно-заочной форме обучения | человек | 0 |
| 1.1.3 | по заочной форме обучения | человек | 379 |
| 1.2 | Общая численность аспирантов (адъюнктов, ординаторов, интернов, ассистентов-стажеров), обучающихся по образовательным программам подготовки научно-педагогических кадров в аспирантуре (адъюнктуре), программам ординатуры, программам ассистентуры-стажировки, в том числе: | человек | 0 |
| 1.2.1 | по очной форме обучения | человек | 0 |
| 1.2.2 | по очно-заочной форме обучения | человек | 0 |
| 1.2.3 | по заочной форме обучения | человек | 0 |
| 1.3 | Общая численность студентов (курсантов), обучающихся по образовательным программам среднего профессионального образования, в том числе: | человек | 984 |
| 1.3.1 | по очной форме обучения | человек | 853 |
| 1.3.2 | по очно-заочной форме обучения | человек | 0 |
| 1.3.3 | по заочной форме обучения | человек | 131 |
| 1.4 | Средний балл студентов (курсантов), принятых по результатам единого государственного экзамена на первый курс на обучение по очной форме по программам бакалавриата и специалитета по договору об образовании на обучение по образовательным программам высшего образования | баллы | 0 |
| 1.5 | Средний балл студентов (курсантов), принятых по результатам дополнительных вступительных испытаний на первый курс на обучение по очной форме по программам бакалавриата и специалитета по договору об образовании на обучение по образовательным программам высшего образования | баллы | 0 |
| 1.6 | Средний балл студентов (курсантов), принятых по результатам единого государственного экзамена и результатам дополнительных вступительных испытаний на обучение по очной форме по программам бакалавриата и специалитета за счет средств соответствующих бюджетов бюджетной системы Российской Федерации | баллы | 0 |
| 1.7 | Численность студентов (курсантов) - победителей и призеров заключительного этапа всероссийской олимпиады школьников, членов сборных команд Российской Федерации, участвовавших в международных олимпиадах по общеобразовательным предметам по специальностям и (или) направлениям подготовки, соответствующим профилю всероссийской олимпиады школьников или международной олимпиады, принятых на очную форму обучения на первый курс по программам бакалавриата и специалитета без вступительных испытаний | человек | 0 |

| | | | |
|----------|---|-----------|---------------|
| 1.8 | Численность студентов (курсантов) - победителей и призеров олимпиад школьников, принятых на очную форму обучения на первый курс по программам бакалавриата и специалитета по специальностям и направлениям подготовки, соответствующим профилю олимпиады школьников, без вступительных испытаний | человек | 0 |
| 1.9 | Численность/удельный вес численности студентов (курсантов), принятых на условиях целевого приема на первый курс на очную форму обучения по программам бакалавриата и специалитета в общей численности студентов (курсантов), принятых на первый курс по программам бакалавриата и специалитета на очную форму обучения | человек/% | 0 / 0 |
| 1.10 | Удельный вес численности студентов (курсантов), обучающихся по программам магистратуры, в общей численности студентов (курсантов), обучающихся по образовательным программам бакалавриата, программам специалитета, программам магистратуры | % | 0 |
| 1.11 | Численность/удельный вес численности студентов (курсантов), имеющих диплом бакалавра, диплом специалиста или диплом магистра других организаций, осуществляющих образовательную деятельность, принятых на первый курс на обучение по программам магистратуры образовательной организации, в общей численности студентов (курсантов), принятых на первый курс по программам магистратуры на очную форму обучения | человек/% | 0 / 0 |
| 1.12 | Общая численность студентов образовательной организации, обучающихся в филиале образовательной организации (далее - филиал) | человек | - |
| 2 | Научно-исследовательская деятельность | | |
| 2.1 | Количество цитирований в индексируемой системе цитирования Web of Science в расчете на 100 научно-педагогических работников | единиц | - |
| 2.2 | Количество цитирований в индексируемой системе цитирования Scopus в расчете на 100 научно-педагогических работников | единиц | - |
| 2.3 | Количество цитирований в Российском индексе научного цитирования (далее - РИНЦ) в расчете на 100 научно-педагогических работников | единиц | - |
| 2.4 | Количество статей в научной периодике, индексируемой в системе цитирования Web of Science, в расчете на 100 научно-педагогических работников | единиц | - |
| 2.5 | Количество статей в научной периодике, индексируемой в системе цитирования Scopus, в расчете на 100 научно-педагогических работников | единиц | - |
| 2.6 | Количество публикаций в РИНЦ в расчете на 100 научно-педагогических работников | единиц | - |
| 2.7 | Общий объем научно-исследовательских, опытно-конструкторских и технологических работ (далее - НИОКР) | тыс. руб. | 1550 |
| 2.8 | Объем НИОКР в расчете на одного научно-педагогического работника | тыс. руб. | 101,31 |
| 2.9 | Удельный вес доходов от НИОКР в общих доходах образовательной организации | % | 2,25 |
| 2.10 | Удельный вес НИОКР, выполненных собственными силами (без привлечения соисполнителей), в общих доходах образовательной организации от НИОКР | % | 100 |
| 2.11 | Доходы от НИОКР (за исключением средств бюджетов бюджетной системы Российской Федерации, государственных фондов поддержки науки) в расчете на одного научно-педагогического работника | тыс. руб. | 101,31 |
| 2.12 | Количество лицензионных соглашений | единиц | 0 |
| 2.13 | Удельный вес средств, полученных образовательной организацией от управления объектами интеллектуальной собственности, в общих доходах образовательной организации | % | 0 |
| 2.14 | Численность/удельный вес численности научно-педагогических работников без ученой степени - до 30 лет, кандидатов наук - до 35 лет, докторов наук - до 40 лет, в общей численности научно-педагогических работников | человек/% | 0 / 0 |
| 2.15 | Численность/удельный вес численности научно-педагогических работников, имеющих ученую степень кандидата наук, в общей численности научно-педагогических работников образовательной организации | человек/% | 12,45 / 81,37 |
| 2.16 | Численность/удельный вес численности научно-педагогических работников, имеющих ученую степень доктора наук, в общей численности научно-педагогических работников образовательной организации | человек/% | 0,5 / 3,27 |
| 2.17 | Численность/удельный вес численности научно-педагогических работников, имеющих ученую степень кандидата и доктора наук, в общей численности научно-педагогических работников филиала (без совместителей и работающих по договорам гражданско-правового характера) | человек/% | - |

| | | | |
|----------|--|-----------|-------|
| 2.18 | Количество научных журналов, в том числе электронных, издаваемых образовательной организацией | единиц | 0 |
| 2.19 | Количество грантов за отчетный период в расчете на 100 научно-педагогических работников | единиц | 0 |
| 3 | Международная деятельность | | |
| 3.1 | Численность/удельный вес численности иностранных студентов (курсантов) (кроме стран Содружества Независимых Государств (далее - СНГ)), обучающихся по образовательным программам бакалавриата, программам специалитета, программам магистратуры, в общей численности студентов (курсантов), в том числе: | человек/% | 0 / 0 |

| | | | |
|----------|--|-----------|-----------|
| 3.1.1 | по очной форме обучения | человек/% | 0 / 0 |
| 3.1.2 | по очно-заочной форме обучения | человек/% | 0 / 0 |
| 3.1.3 | по заочной форме обучения | человек/% | 0 / 0 |
| 3.2 | Численность/удельный вес численности иностранных студентов (курсантов) из стран СНГ, обучающихся по образовательным программам бакалавриата, программам специалитета, программам магистратуры, в общей численности студентов (курсантов), в том числе: | человек/% | 27 / 8,08 |
| 3.2.1 | по очной форме обучения | человек/% | 3 / 12,5 |
| 3.2.2 | по очно-заочной форме обучения | человек/% | 0 / 0 |
| 3.2.3 | по заочной форме обучения | человек/% | 24 / 7,74 |
| 3.3 | Численность/удельный вес численности иностранных студентов (курсантов) (кроме стран СНГ), завершивших освоение образовательных программ бакалавриата, программ специалитета, программ магистратуры, в общем выпуске студентов (курсантов) | человек/% | 0 / 0 |
| 3.4 | Численность/удельный вес численности иностранных студентов (курсантов) из стран СНГ, завершивших освоение образовательных программ бакалавриата, программ специалитета, программ магистратуры, в общем выпуске студентов (курсантов) | человек/% | 0 / 0 |
| 3.5 | Численность/удельный вес численности студентов (курсантов) образовательной организации, обучающихся по очной форме обучения по образовательным программам бакалавриата, программам специалитета, программам магистратуры, прошедших обучение за рубежом не менее семестра (триместра), в общей численности студентов (курсантов) | человек/% | 0 / 0 |
| 3.6 | Численность студентов (курсантов) иностранных образовательных организаций, прошедших обучение в образовательной организации по очной форме обучения по образовательным программам бакалавриата, программам специалитета, программам магистратуры, не менее семестра (триместра) | человек | 0 |
| 3.7 | Численность/удельный вес численности иностранных граждан из числа научно-педагогических работников в общей численности научно-педагогических работников | человек/% | 1 / 3,45 |
| 3.8 | Численность/удельный вес численности иностранных граждан (кроме стран СНГ) из числа аспирантов (адъюнктов, ординаторов, интернов, ассистентов-стажеров) образовательной организации в общей численности аспирантов (адъюнктов, ординаторов, интернов, ассистентов-стажеров) | человек/% | 0 / 0 |
| 3.9 | Численность/удельный вес численности иностранных граждан стран СНГ из числа аспирантов (адъюнктов, ординаторов, интернов, ассистентов-стажеров) образовательной организации в общей численности аспирантов (адъюнктов, ординаторов, интернов, ассистентов-стажеров) | человек/% | 0 / 0 |
| 3.10 | Объем средств, полученных образовательной организацией на выполнение НИОКР от иностранных граждан и иностранных юридических лиц | тыс. руб. | 0 |
| 3.11 | Объем средств от образовательной деятельности, полученных образовательной организацией от иностранных граждан и иностранных юридических лиц | тыс. руб. | 2531,9 |
| 4 | Финансово-экономическая деятельность | | |
| 4.1 | Доходы образовательной организации по всем видам финансового обеспечения (деятельности) | тыс. руб. | 69024,6 |
| 4.2 | Доходы образовательной организации по всем видам финансового обеспечения (деятельности) в расчете на одного научно-педагогического работника | тыс. руб. | 4511,41 |
| 4.3 | Доходы образовательной организации из средств от приносящей доход деятельности в расчете на одного научно-педагогического работника | тыс. руб. | 1405,71 |
| 4.4 | Отношение среднего заработка научно-педагогического работника в образовательной организации (по всем видам финансового обеспечения (деятельности)) к соответствующей среднемесячной начисленной заработной плате наемных работников в организациях, у индивидуальных предпринимателей и физических лиц (среднемесячному доходу от трудовой деятельности) в субъекте Российской Федерации | % | - |
| 5 | Инфраструктура | | |
| 5.1 | Общая площадь помещений, в которых осуществляется образовательная деятельность, в расчете на одного студента (курсанта), в том числе: | кв. м | 180,44 |
| 5.1.1 | имеющихся у образовательной организации на праве собственности | кв. м | 0 |

| | | | |
|-------|---|-------|--------|
| 5.1.2 | закрепленных за образовательной организацией на праве оперативного управления | кв. м | 180,44 |
| 5.1.3 | предоставленных образовательной организации в аренду, безвозмездное пользование | кв. м | 0 |

| | | | |
|----------|---|-----------|---------|
| 5.2 | Количество компьютеров в расчете на одного студента (курсанта) | единиц | 3,22 |
| 5.3 | Удельный вес стоимости оборудования (не старше 5 лет) образовательной организации в общей стоимости оборудования | % | 32,9 |
| 5.4 | Количество экземпляров печатных учебных изданий (включая учебники и учебные пособия) из общего количества единиц хранения библиотечного фонда, состоящих на учете, в расчете на одного студента (курсанта) | единиц | 1084,89 |
| 5.5 | Удельный вес укрупненных групп специальностей и направлений подготовки, обеспеченных электронными учебными изданиями (включая учебники и учебные пособия) в количестве не менее 20 изданий по основным областям знаний | % | 100 |
| 5.6 | Численность/удельный вес численности студентов (курсантов), проживающих в общежитиях, в общей численности студентов (курсантов), нуждающихся в общежитиях | человек/% | 3 / 100 |
| 6 | Обучение инвалидов и лиц с ограниченными возможностями здоровья | | |
| 6.1 | Численность/удельный вес численности студентов (курсантов) из числа инвалидов и лиц с ограниченными возможностями здоровья, обучающихся по программам бакалавриата, программам специалитета и программам магистратуры, в общей численности студентов (курсантов), обучающихся по программам бакалавриата, программам специалитета и программам магистратуры | человек/% | 0 / 0 |
| 6.2 | Общее количество адаптированных образовательных программ высшего образования, в том числе: | единиц | 0 |
| 6.3 | Общая численность инвалидов и лиц с ограниченными возможностями здоровья, обучающихся по программам бакалавриата и программам специалитета, в том числе: | человек | 0 |
| 6.4 | Общая численность инвалидов и лиц с ограниченными возможностями здоровья, обучающихся по адаптированным программам бакалавриата и программам специалитета, в том числе: | человек | 0 |
| 6.5 | Общая численность инвалидов и лиц с ограниченными возможностями здоровья, обучающихся по программам магистратуры, в том числе: | человек | 0 |
| 6.6 | Общая численность инвалидов и лиц с ограниченными возможностями здоровья, обучающихся по адаптированным программам магистратуры, в том числе: | человек | 0 |
| 6.7 | Численность/удельный вес численности работников образовательной организации, прошедших повышение квалификации по вопросам получения высшего образования инвалидами и лицами с ограниченными возможностями здоровья, в общей численности работников образовательной организации, в том числе: | человек/% | 0 / 0 |