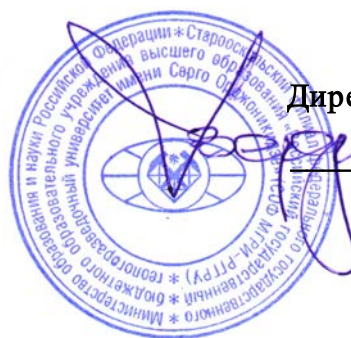
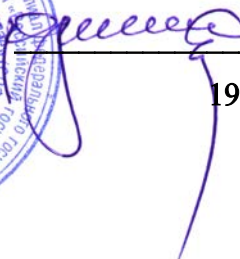


МИНОБРНАУКИ РОССИИ
Старооскольский филиал
федерального государственного бюджетного образовательного
учреждения высшего образования
«Российский государственный геологоразведочный университет
имени Серго Орджоникидзе»
(СОФ МГРИ-РГГРУ)



УТВЕРЖДАЮ

Директор СОФ МГРИ-РГГРУ

 Г.В. Черезов

19 апреля 2017 г.

ОТЧЕТ ПО РЕЗУЛЬТАТАМ САМООБСЛЕДОВАНИЯ
за 2016 год

г. Старый Оскол
2017

Введение

В настоящем отчете приведены результаты самообследования деятельности Старооскольского филиала федерального государственного бюджетного образовательного учреждения высшего образования «Российский государственный геологоразведочный университет имени Серго Орджоникидзе». Отчет сформирован по состоянию на 01.04.2017. Самообследование проводилось в целях обеспечения доступности и открытости информации о деятельности Старооскольского филиала МГРИ-РГГРУ.

При подготовке к проведению самообследования филиал руководствовался:

— Федеральным законом от 29 декабря 2012 года № 217-ФЗ «Об образовании в Российской Федерации», пунктом 3 части 2 статьи 29;

— приказом Министерства образования и науки Российской Федерации от 14 июня 2013 г. № 462 «Об утверждении порядка проведения самообследования образовательной организацией»;

— методическими рекомендациями по проведению самообследования образовательной организацией высшего образования, письмо Минобрнауки России от 20.03.2014 № АК-634/05 «О проведении самообследования образовательных организаций высшего образования» требованиями.

Самообследование проводилось на основании приказа директора филиала от 10 февраля 2017 г. № 18а.

В процессе самообследования осуществлена оценка системы управления филиалом; содержания процесса обучения; условий реализации учебного процесса; качества подготовки обучающихся; качества кадрового, учебно-методического, библиотечно-информационного обеспечения; материально-технической базы.

В структуру отчета включены аналитическая часть и результаты анализа показателей деятельности Старооскольского филиала.

Аналитическая часть отчета содержит следующие разделы:

- общие сведения об образовательной организации;
- образовательная деятельность;
- научно-исследовательская деятельность;
- международная деятельность;
- внеучебная работа;
- материально-техническое обеспечение.

Показатели самообследования рассчитаны на основании сведений, сформированных при подготовке формы статистического наблюдения № 1-Мониторинг, за отчетный период в соответствии с требованиями к заполнению отчетности.

Отчет по результатам самообследования заслушан и одобрен на заседании ученого совета Старооскольского филиала МГРИ-РГГРУ 28.03.2017, протокол № 4.

Аналитическая часть

1. ОБЩИЕ СВЕДЕНИЯ ОБ ОБРАЗОВАТЕЛЬНОЙ ОРГАНИЗАЦИИ

Полное наименование образовательной организации — Старооскольский филиал федерального государственного бюджетного образовательного учреждения высшего образования «Российский государственный геологоразведочный университет имени Серго Орджоникидзе».

Сокращенное наименование — СОФ МГРИ-РГГРУ.

Местонахождение филиала (почтовый адрес): ул. Ленина, д. 14/13, г. Старый Оскол, Белгородская область, Россия, 309530.

Телефон (факс) приемной директора - (4725) 225274

Адрес электронной почты: sof-sfrsgpa@yandex.ru

Адрес WWW-сервера: <http://sfrsgpa.ru/>.

СОФ МГРИ-РГГРУ ведет свою историю с 1934 года. Приказом по Главному Управлению учебными заведениями Народного Комиссариата тяжелой промышленности СССР в целях подготовки специалистов для интенсивной геологоразведки месторождений КМА в г. Старом Осколе на базе Московского геологоразведочного техникума и Старооскольской школы геологоразведочного ученичества при тресте «Курская магнитная аномалия» был открыт геолого-гидро-геодезический техникум. В дальнейшем он был переименован в Старооскольский геологоразведочный техникум и стал одним из крупнейших среднетехнических учебных заведений в системе Министерства черной металлургии.

31.08.2012 техникум реорганизован путем присоединения к ФГБОУ ВПО «Российский государственный геологоразведочный университет имени Серго Орджоникидзе» в Старооскольский филиал федерального государственного бюджетного образовательного учреждения высшего профессионального образования «Российский государственный геологоразведочный университет имени Серго Орджоникидзе».

12.04.2016 приказом Минобрнауки РФ начата процедура реорганизации федерального государственного бюджетного образовательного учреждения высшего образования «Российский государственный геологоразведочный университет имени Серго Орджоникидзе» в форме присоединения к федеральному государственному бюджетному образовательному учреждению высшего образования «Российский государственный университет нефти и газа (национальный исследовательский университет) имени И.М. Губкина».

30.11.2016 приказ Министерства образования и науки Российской Федерации от 12.04.2016 № 399 был отменен.

СОФ МГРИ-РГГРУ, являясь обособленным структурным подразделением федерального государственного бюджетного образовательного учреждения высшего образования «Российский государственный геологоразведочный университет имени Серго Орджоникидзе», действует на основании Положения и может осуществлять все функции университета или их часть.

Лицензия на право ведения образовательной деятельности: № 1907 от 01.02.2016 серия 90Л01 № 0008937, срок действия — бессрочно.

Свидетельство о государственной аккредитации: № 2418 от 14.12.2016 серия – 90А01, № 0002542; срок действия — до 02.04.2020.

В соответствии с лицензией на осуществление образовательной деятельности Старооскольский филиал имеет право на ведение образовательной деятельности по основным образовательным программам среднего профессионального образования, высшего образования, профессионального обучения, дополнительным программам образования детей и взрослых и дополнительным профессиональным программам.

Приоритетными направлениями подготовки специалистов традиционно являются геологическое, геолого-геофизическое, инженерно-гидрогеологическое, горнопромышленное, геоэкологическое, экономики и управления предприятиями минерально-сырьевого комплекса.

Цель деятельности филиала — реализация миссии Российского государственного геологоразведочного университета имени Серго Орджоникидзе, подготовка и повышение квалификации конкурентоспособных профессиональных кадров для приоритетных направлений развития природно-ресурсного сектора экономики России, гибко реагирующих на изменения в потребностях общества и востребованных этим обществом, способных на основе фундаментального знания и необходимой практической подготовки внести существенный вклад в развитие науки, образования, экономики и культуры Белгородской области, ЦФО и России в целом, осуществление научно-исследовательской, социально-культурной деятельности для удовлетворения духовных и иных нематериальных потребностей граждан в регионе.

Важным фактором новой концепции образования становится формирование у обучающихся умений учиться, развитие у них способности и готовности к самостоятельной познавательной деятельности с использованием современных и перспективных образовательных технологий, что позволит придать образованию непрерывный характер (так называемое «образование длиною в жизнь» с англ. *lifelong learning*), способствующий саморазвитию и самореализации личности.

СОФ МГРИ-РГГРУ ставит основной задачей развитие триады «наука / образование / высокотехнологичное производство» для формирования инновационного пояса минерально-сырьевого комплекса страны.

Стратегические цели Филиала изложены в «Программе стратегического развития Старооскольского филиала федерального государственного бюджетного образовательного учреждения высшего образования «Российский государственный геологоразведочный университет имени Серго Орджоникидзе» на 2017 – 2026 гг.

Основной целью программы является обеспечение устойчивого развития филиала и достижение соответствия основным критериям статуса МГРИ-РГГРУ.

Программные мероприятия представляют собой систему взаимосвязанных действий, обеспечивающих решение сформулированных стратегических задач и направленных на достижение следующих результатов:

- создание внутри вуза интеллектуальной среды, способствующей высокому качеству образовательных услуг;
- достижение конкурентоспособности вуза на региональном и российском рынках, развитие и совершенствование практикоориентированной и научной подготовки студентов на основе формируемой системы социального партнерства;
- выполнение целевых показателей научно-исследовательской деятельности в рамках современных требований модернизации системы высшего образования, развитие научного творчества молодых ученых и студентов;
- в области международного сотрудничества — увеличение доли иностранных студентов в общей численности обучающихся по образовательным программам высшего образования;
- формирование кадрового потенциала, отвечающего насущным потребностям рынка и требованиям экономического развития страны в целом;
- модернизации инфраструктуры филиала, усиление материального оснащения образовательного процесса, предполагающего приобретение лабораторного и

демонстрационного оборудования, программ симуляторов, виртуальных тренажеров, обучающих компьютерных программ.

Ожидаемый результат реализации программы: устойчивое развитие филиала. Обеспечение высокого уровня подготовки специалистов по образовательным программам среднего профессионального и высшего образования, профессионального обучения, а также подготовки и переподготовки кадров для инновационного освоения недр по программам дополнительного профессионального образования.

Запланированные в программе мероприятия позволят существенно модернизировать и развить работу вуза в целом. Обновленная материально-техническая база будет способствовать выполнению на более высоком качественном уровне научных исследований и разработок, даст возможность практического внедрения и реализации инновационных продуктов, создаст благоприятную среду для формирования инновационного пояса минерально-сырьевого сектора России на основе партнерства представителей бизнеса, науки и производства.

Программа способна оказать влияние на развитие научно-методического обеспечения подготовки и переподготовки кадров для горно-геологического комплекса России в системе высшей школы.

Система управления Филиалом сформирована в соответствии с Уставом Российского государственного геологоразведочного университета и Положением о СОФ МГРИ-РГГРУ.

Высшим коллегиальным органом самоуправления является конференция представителей всех категорий работников и обучающихся. Конференция созывается по решению ученого совета филиала или директора для решения наиболее важных вопросов жизнедеятельности филиала.

Общее руководство СОФ МГРИ-РГГРУ осуществляет выборный представительный орган — ученый совет филиала. В его состав входят заместители директора, заведующие отделениями, заведующие кафедрами, руководители структурных подразделений филиала, представители студенческого самоуправления.

Директор осуществляет непосредственное управление деятельностью филиала на принципах единоначалия и несет персональную ответственность за качество подготовки обучающихся, соблюдение финансовой дисциплины, достоверность учета и отчетности, сохранность имущества и других материальных ценностей, находящихся в оперативном управлении филиала, соблюдение трудовых прав работников и прав обучающихся, а также соблюдение и исполнение законодательства РФ.

Заместители директора: первый заместитель директора, заместитель директора по среднему профессиональному образованию и заместитель директора по высшему образованию, курируют основные направления работы Филиала.

В структуре филиала созданы две выпускающие кафедры, отвечающие за реализации ООП высшего образования — кафедра «Горного дела, экономики и природопользования» и кафедра «Прикладной геологии, технологии поисков и разведки МПИ». Возглавляют кафедры кандидаты наук, имеющие большой практический опыт работы. Заведующие кафедрами несут ответственность за качество обучения студентов по дисциплинам, закрепленным за кафедрой, за выполнение должностных обязанностей сотрудников кафедр, за выполнение методической работы

В целях совершенствования качества обучения и воспитания обучающихся по образовательным программам среднего профессионального образования в филиале функционируют 3 отделения: (гидрогеофизическое, геологоразведочное, коммерческое) и 9 предметных цикловых комиссий (ПЦК).

В структуре Филиала действуют подразделения обеспечения учебного и научного процессов, подразделения, осуществляющие воспитательно-социальную и финансово-

экономическую работу, функции по обслуживанию имущественного комплекса. Оперативное руководство структурными подразделениями осуществляется их руководителями.

Действующая структура СОФ МГРИ-РГГРУ (см. приложение) позволяет реализовать все требования соответствующие Положению о филиале.

Организация деятельности Старооскольского филиала регламентируется нормативными и организационно-распорядительными документами различного уровня:

- нормативными локальными актами МГРИ-РГГРУ;
- нормативными локальными актами СОФ, регламентирующими основные направления деятельности филиала и работу структур, их осуществляющих;
- нормативными документами структурных подразделений филиала.

Актуализация действующих, а также разработка новых регламентирующих документов осуществляется в соответствии с изменениями федерального законодательства.

2. ОБРАЗОВАТЕЛЬНАЯ ДЕЯТЕЛЬНОСТЬ

Образовательная деятельность Старооскольского филиала направлена на реализацию следующих видов образования: профессионального, дополнительного, профессионального обучения.

В 2016 г. образовательный процесс в СОФ МГРИ-РГГРУ осуществлялся по:

- основным профессиональным образовательным программам;
- дополнительным образовательным программам.

2.1. Основные профессиональные образовательные программы

Согласно Федеральному закону «Об образовании в Российской Федерации» основные профессиональные образовательные программы реализуются:

- по уровням профессионального образования;
- по профессиональному обучению.

В соответствии с лицензией на право ведения образовательной деятельности, в рамках профессионального образования, СОФ МГРИ-РГГРУ осуществляется подготовка по следующим уровням:

1) Среднее профессиональное образование — программы подготовки специалистов среднего звена базовой подготовки:

№ п/п	Код специальности	Наименование специальности
1.	15.02.03	Техническая эксплуатация гидравлических машин, гидроприводов и гидропневмоавтоматики
2.	20.02.01	Рациональное использование природоохозяйственных комплексов
3.	21.02.02	Бурение нефтяных и газовых скважин
4.	21.02.08	Прикладная геодезия
5.	21.02.09	Гидрогеология и инженерная геология
6.	21.02.10	Геология и разведка нефтяных и газовых месторождений
7.	21.02.11	Геофизические методы поисков и разведки месторождений полезных ископаемых
8.	21.02.12	Технология и техника разведки месторождений полезных ископаемых
9.	21.02.13	Геологическая съемка, поиски и разведка месторождений полезных ископаемых
10.	21.02.14	Маркшейдерское дело
11.	23.02.03	Техническое обслуживание и ремонт автомобильного транспорта

№ п/п	Код специальности	Наименование специальности
12.	40.02.01	Право и организация социального обеспечения
13.	38.02.01	Экономика и бухгалтерский учет

2) Высшее образование — программы бакалавриата

№ п/п	Код	Наименование направления подготовки
1.	05.03.06	Экология и природопользование, профиль: Геоэкология
2.	21.03.01	Нефтегазовое дело, профиль: Бурение нефтяных и газовых скважин
3.	38.03.01	Экономика, профиль Экономика предприятий и организаций
4.	38.03.02	Менеджмент, профиль Производственный менеджмент

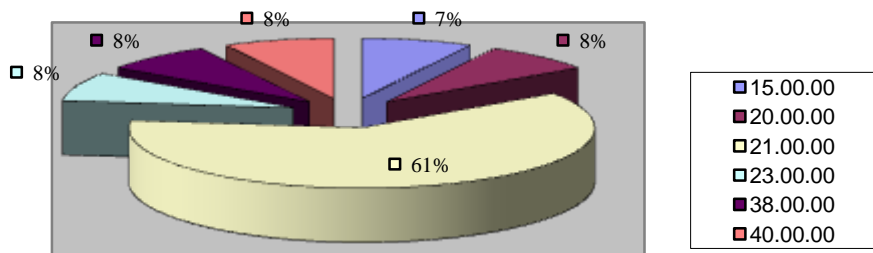
3) Высшее образование — программы специалитета

№ п/п	Код	Наименование специальности
1.	21.05.02	Прикладная геология
2.	21.05.03	Технология геологической разведки
3.	21.05.04	Горное дело

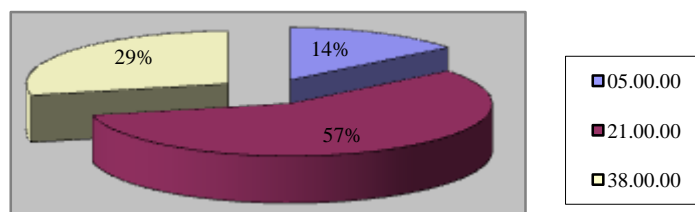
Среднее профессиональное образование реализуется по 5 укрупненным группам специальностей, высшее образование – по 3 УГСН.

Структура подготовки по УГСН представлена на диаграммах

Среднее профессиональное образование



Высшее образование



Образовательные программы осваиваются в филиале в очной и заочной формах.

Обучение по образовательным программам среднего профессионального образования осуществляется за счет федерального бюджета и по договорам на оказание образовательных услуг;

Обучение по образовательным программам высшего образования — по договорам на оказание образовательных услуг.

Общий контингент обучающихся в филиале по образовательным программам среднего профессионального и высшего образования на конец отчетного периода составляет 1370 человек, приведенный контингент 923 чел.

Численность студентов, обучающихся по образовательным программам среднего профессионального образования — 1023 человек. Из них 872 чел. — по очной форме обучения и 151 чел. — по заочной. Количество обучающихся за счёт средств федерального бюджета — 836 чел., в том числе по очной форме обучения — 731 чел., по заочной — 141 чел.

Численность студентов, обучающихся по образовательным программам бакалавриата и специалитета — 347 человек, в т.ч. по договорам на оказание образовательных услуг — 347 чел., в т.ч. очной формы обучения — 23 чел., студентов заочной формы — 324 чел.

Сведения о численности контингента обучающихся по образовательным программам среднего профессионального и высшего образования в разрезе специальностей и направлений подготовки, в том числе по условиям обучения и формам обучения приведены в таблице:

Контингент обучающихся по основным образовательным программам среднего профессионального и высшего образования на конец отчетного периода (на 01.04.2017)

Наименование направления подготовки, специальности	Код специальности, направления подготовки	Контингент студентов	из них по условиям получения образования		из них по форме обучения		из них
			за счет бюджетов всех уровней	с полным возмещением стоимости обучения	очная	заочная	иностранцев граждан, в т.ч. из стран СНГ
Всего обучающихся		1370	836	534	895	475	87

Наименование направления подготовки, специальности	Код специальности, направления подготовки	Контингент студентов	из них по условиям получения образования		из них по форме обучения		из них
			за счет бюджетов всех уровней	с полным возмещением стоимости обучения	очная	заочная	иностранцев граждан, в т.ч. из стран СНГ
Среднее профессиональное образование		1023	836	187	872	151	55
Программы подготовки специалистов среднего звена - всего		1023	836	187	872	151	55
в том числе по специальностям: Геологическая съемка, поиски и разведка месторождений полезных ископаемых	21.02.13	75	75		75		6
Геофизические методы поисков и разведки месторождений полезных ископаемых	21.02.11	135	119	16	66	69	12
Гидрогеология и инженерная геология	21.02.09	71	71		71		1
Технология и техника разведки месторождений полезных ископаемых	21.02.12	60	59	1	60		3
Геология и разведка нефтяных и газовых месторождений	21.02.10	87	86	1	87		1
Бурение нефтяных и газовых скважин	21.02.02	110	91	19	94	16	17
Прикладная геодезия	21.02.08	93	93		93		
Маркшейдерское дело	21.02.14	127	117	10	65	62	4
Техническая эксплуатация гидравлических машин, гидроприводов и гидропневмоавтоматики	15.02.03	94	92	2	94		3
Рациональное использование природоохозяйственных комплексов	20.02.01	33	33		33		4
Техническое обслуживание и ремонт автомобильного транспорта	23.02.03	27		27	27		
Право и организация социального обеспечения	40.02.01	107		107	107		4
Экономика и бухгалтерский учёт	38.02.01	4		4		4	
Высшее образование		347		347	23	324	32
Программы бакалавриата - всего		88		88	8	80	12
в том числе по специальностям: Экология и природопользование	05.03.06	5		5		5	
Нефтегазовое дело	21.03.01	44		44		44	6
Экономика	38.03.01	33		33	8	25	5
Менеджмент	38.03.02	6		6		6	1
Программы специалитета - всего		259		259	15	244	20
в том числе по специальностям: Горное дело	21.05.04	114		114	5	109	1
Прикладная геология	21.05.02	78		78	10	68	8
Технология геологической разведки	21.05.03	67		67		67	11

Формирование контингента обучающихся является приоритетным направлением деятельности коллектива филиала и одной из главных стратегических задач. Для привлечения в учебное заведение мотивированных абитуриентов филиал использует следующие формы профориентационных мероприятий:

- организация и проведение Дней открытых дверей;
- проведение экскурсий школьников в минералогическом музее филиала, знакомство с инфраструктурой филиала;
- посещение родительских собраний в школах,
- проведение выездных мероприятий в школах региона;

— размещение информационных материалов в региональных и корпоративных СМИ, обновление буклетов, материалов для абитуриентов на сайте;

— участие в «Ярмарках учебных мест».

На информационном сайте филиала создан раздел «Абитуриенту», где кроме обязательных к опубликованию документов, размещаются различные информационные и новостные материалы, проводится консультирование по вопросам поступления.

Формирование контингента определяется контрольными цифрами приема, утверждаемыми учредителем, а также планом приема абитуриентов по договорам на оказание образовательных услуг.

К набору абитуриентов в отчетном 2016 г. были объявлены:

— 12 образовательных программ среднего профессионального образования и

— 7 образовательных программ высшего образования.

Прием осуществлялся:

— по программам среднего профессионального образования — на места за счет средств федерального бюджета и на места по договорам на оказание образовательных услуг по очной и заочной формам обучения;

— по программам высшего образования — по очной и заочной формам обучения на места по договорам на оказание образовательных услуг.

По результатам проведения открытого публичного конкурса, приказом Минобрнауки РФ от 29.05.2015 № 548, приложение № 1.174, утверждены контрольные цифры приема по специальностям среднего профессионального образования

Всего выделено 225 мест за счет средств федерального бюджета.

В том числе:

↪ 225 — по очной форме,

В том числе по очной форме обучения:

↪ для поступающих на базе основного общего образования (9 кл.) — 175 мест;

↪ для поступающих на базе среднего общего образования (11 кл.) — 50 мест.

Организацию приема на 1 курс для обучения в Старооскольском филиале в 2016 г. обеспечивала отборочной комиссией СОФ МГРИ-РГГРУ, действовавшая на основании Положения, утвержденного ректором МГРИ-РГГРУ.

Работа отборочной комиссии проходила в соответствии с:

— Правилами приема граждан на обучение по образовательным программам высшего образования — программам бакалавриата, программам специалитета, программам магистратуры в ФГБОУ ВО МГРИ-РГГРУ на 2016/17 учебный год, утв. Ученым советом университета 12.11.2015, протокол № 3;

— Правилами приема граждан на обучение по образовательным программам среднего профессионального образования — программам подготовки специалистов среднего звена в ФГБОУ ВО МГРИ-РГГРУ на 2016/17 учебный год, утв. Ученым советом университета 03.02.2016, протокол № 7.

При приеме в университет обеспечивалось соблюдение прав граждан в области образования, установленных законодательством Российской Федерации.

Гласность и открытость приемной кампании обеспечивалась через:

— размещение на сайте Старооскольского филиала нормативных, мониторинговых и информационных материалов;

— формирование и передачу данных в федеральную информационную систему ЕГЭ и приема;

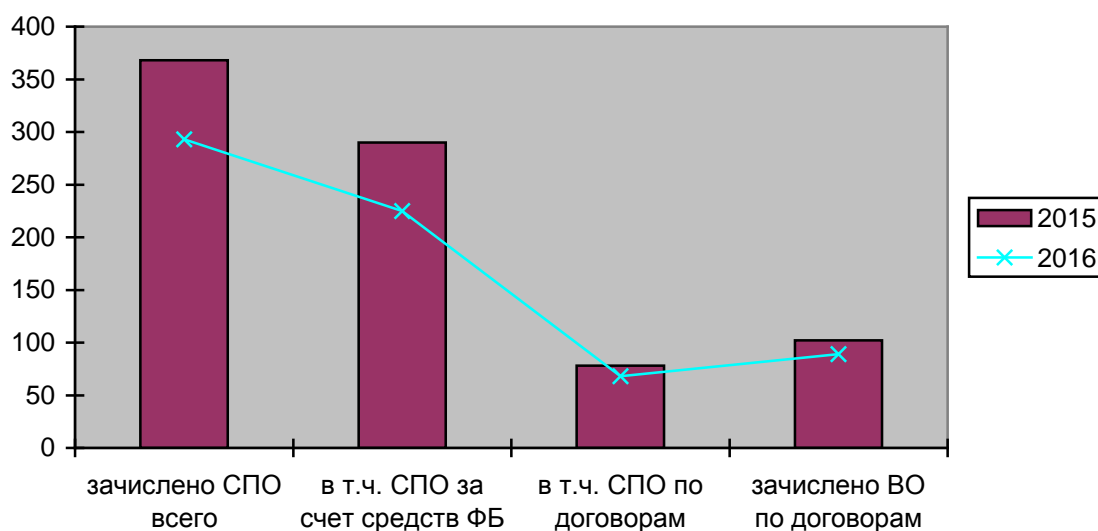
— заполнение форм статистической отчетности на сайте «Госзадания и госучета».

С целью осуществления контроля за достоверностью сведений, представляемых поступающими, отборочная комиссия обращалась в соответствующие государственные информационные системы, вносила в федеральную информационную систему (ФИС) сведения, необходимые для информационного обеспечения приема граждан в образовательные учреждения высшего образования.

Статистика приемной кампании 2016 года представлена в таблице:

		Очная форма обучения		Заочная форма обучения		Ф/Б	Дог-р	
		ф/бюджет	договор	ф/бюджет	договор			
1.	Принято заявлений всего					449		
	в т.ч.:	СПО	274	43	-	30	274	73
		ВО	-	13	-	89	-	102
2.	Зачислено всего					385		
	в т.ч.:	СПО	225	39	-	29	225	68
		ВО	-	5	-	84	-	89

Сравнительный анализ приема за два года (2015, 2016 гг.) представлен в диаграмме:



Результаты приемной кампании 2016 г. в целом выглядят следующим образом:

В 2016 г. вновь произошло значительное сокращение количества мест за счет средств федерального бюджета, утвержденных Минобрнауки РФ. В связи с этим снизился показатель «зачислено на места за счет средств ФБ».

Несмотря на это конкурс по специальностям СПО в среднем составил 1,2 человека на место.

При этом показатель «зачислено СПО по договорам» практически не изменился.

Востребованность образовательных услуг по направлениям высшего образования остается достаточно стабильной.

Организация образовательного процесса в СОФ МГРИ-РГГРУ регламентируется основными профессиональными образовательными программами высшего образования (ОПОП ВО) и программами подготовки специалистов среднего звена (ППСЗ), разработанными на основе федеральных государственных образовательных стандартов.

В течение 2016 г. СОФ МГРИ-РГГРУ полностью перешел на реализацию ОПОП ВО в соответствии с актуализированными федеральными государственными образовательными стандартами (ФГОС 3+).

ОПОП ВО и ППСЗ включают в себя учебный план, календарный учебный график, рабочие программы учебных дисциплин (модулей), программы практик, программы ГИА и другие материалы, обеспечивающие учебный процесс и качество подготовки обучающихся.

Рабочие программы дополняются методическими указаниями и рекомендациями к лабораторным и практическим занятиям по выполнению контрольных и курсовых работ и др., фондами и комплектами оценочных средств.

Разработку и качество учебно-методических материалов обеспечивают учебно-методический отдел, предметно-цикловые комиссии и кафедры филиала.

Основным документом, регламентирующим учебный процесс в филиале, является учебный план. Учебные планы рассматриваются на ученом совете филиала и утверждаются директором.

Анализ всех учебных планов показал, что их структура и содержание соответствуют требованиям федеральных государственных образовательных стандартов

В рабочие учебные планы подготовки специалистов среднего звена на базе основного общего образования включен цикл общеобразовательных дисциплин в объеме 1404 часов. Это количество часов соответствует рекомендациям по реализации основной образовательной программы среднего общего образования образовательными организациями, реализующими среднее профессиональное образование.

Сроки освоения программ подготовки специалистов среднего звена при очной форме обучения составляет для лиц, обучающихся:

- на базе основного общего образования — 3 года 10 месяцев (199 недель);
- на базе среднего общего образования — 2 года 10 месяцев (147 недель).

Максимальный объем учебной нагрузки студентов СПО составляет 54 академических часа в неделю, включая все виды аудиторной (36 академических часов в неделю) и внеаудиторной (самостоятельной) учебной работы по освоению основной профессиональной образовательной программы.

Максимальный объем аудиторной учебной нагрузки при заочной форме — 160 академических часов в год.

Сроки освоения основных профессиональных образовательных программ высшего образования составляет:

- по очной форме обучения:

бакалавриат — 4 года (208 недель);

специалитет — 5 лет (260 недель),

специальность 21.05.04 «Горное дело» — 5.5 лет (286 нед.).

— по заочной форме — срок освоения ОПОП по отношению к нормативному увеличивается на 1 год.

Максимальный объем учебной нагрузки студентов очной формы, обучающихся по образовательным программам высшего образования составляет 54 академических часа в неделю, включая все виды контактной и самостоятельной работы.

Максимальный объем занятий лекционного и семинарского типов для студентов заочной формы обучения — не более 200 академических часов в год.

Максимальный объем занятий лекционного и семинарского типов при организации образовательного процесса по ОПОП ВО установлен в соответствии с требованиями конкретного федерального государственного образовательного стандарта.

Оценка качества подготовки обучающихся, освоения основной профессиональной образовательной программы включает в себя текущий контроль успеваемости, промежуточную аттестацию и итоговую аттестацию выпускников.

Сроки и формы проведения текущего контроля и критерии оценки определяются рабочей учебной программой дисциплины.

Промежуточная аттестация студентов проводится в виде зачета, дифференцированного зачета или экзамена, в форме курсового проектирования.

Фонды оценочных средств (ФОС) для промежуточной аттестации составлены в соответствии с требованиями федеральных государственных образовательных стандартов, а также в соответствии с рабочими программами учебных курсов (модулей) и дисциплин.

Содержание ФОС в полной мере позволяет оценить уровень сформированности компетенций обучающихся на разных стадиях обучения, определить соответствие (или несоответствие) уровня подготовки студентов требованиям ФГОС по соответствующей образовательной программе. Фонды оценочных средств по промежуточной аттестации рассматриваются на заседании соответствующих кафедр. Фонды оценочных средств составлены по всем учебным дисциплинам.

Показатели промежуточной аттестации в 2016 г.

Среднее профессиональное образование (в разрезе специальностей)

Специальность СПО	Общая успеваемость, в %	Качественная успеваемость, в %
Геофизические методы поисков и разведки м.п.и.	100	55
Гидрогеология и инженерная геология	94	68
Техническая эксплуатация гидравлических машин, гидроприводов и гидропневмоавтоматики	94	60
Рациональное использование природоохозяйственных комплексов	100	88
Право и организация социального обеспечения	100	71
Техническое обслуживание и ремонт автомобильного транспорта	95	55
Технология и техника разведки м.п.и.	100	63
Маркшейдерское дело	98	73
Геологическая съемка, поиски и разведка м.п.и.	100	67
Геология нефтяных и газовых месторождений	100	59
Бурение нефтяных и газовых	100	68
Прикладная геодезия	99	93
ВСЕГО	98	69

Анализ результатов промежуточной аттестации показал, что по сравнению с первым семестром 2015/16 учебного года общая успеваемость в целом по филиалу повысилась на 2%; в разрезе специальностей:

- Рациональное использование природоохозяйственных комплексов на 19%;
- Геология нефтяных и газовых месторождений на 11%;
- Геофизические методы поисков и разведки м.п.и. на 6%;
- Бурение нефтяных и газовых на 2%;
- Техническая эксплуатация гидравлических машин, гидроприводов и гидропневмоавтоматики на 2%;
- Технология и техника разведки м.п.и. на 1%.

Качественный показатель в целом по филиалу вырос на 3%, в разрезе специальностей:

- Рациональное использование природоохозяйственных комплексов на 25%;
- Геология нефтяных и газовых месторождений на 15%;
- Право и организация социального обеспечения на 13%;
- Бурение нефтяных и газовых на 9%;
- Прикладная геодезия на 5%;
- Геофизические методы поисков и разведки м.п.и. на 3%;

— Техническая эксплуатация гидравлических машин, гидроприводов и гидропневмоавтоматики на 3%;

— Геологическая съемка, поиски и разведка м.п.и. на 2%.

Снижение качества знаний по результатам промежуточной аттестации отмечается по специальностям:

— Маркшейдерское дело на 21%;

— Техническое обслуживание и ремонт автомобильного транспорта на 9%;

— Гидрогеология и инженерная геология на 7%.

Высшее образование

Результаты летней экзаменационной сессии 2015/16 уч. год (очная форма)

Программа	Явка %	Результаты летней экзаменационной сессии				Общая успеваемость %	Качественная успеваемость, %
		Отлично %	Хорошо %	Удовлетворительно %	Неудовлетворительно %		
Специалитет							
Прикладная геология	96,3	14	44	39	3	94,5	57,1
Горное дело	89,0	40	25	35	-	89,0	65,0
Бакалавриат							
Экономика	85,5	63	32	3	2	84,6	82

Результаты зимней экзаменационной сессии 2016/17 уч. год (очная форма)

Программа	Явка %	Результаты летней экзаменационной сессии				Общая успеваемость %	Качественная успеваемость, %
		Отлично %	Хорошо %	Удовлетворительно %	Неудовлетворительно %		
Специалитет							
Прикладная геология	89,5	17	47	34	2	88,5	45,2
Горное дело	90,5	27	37	36	-	90,5	63,3
Бакалавриат							
Экономика	100	17	57	21	5	97,5	73,8

Средний показатель общей успеваемости студентов очной формы по итогам сессий 2016 г. составил 90,8%.

Средний показатель качественной успеваемости — 64,4%.

Успеваемость ниже среднего значения отмечена по специальности «Прикладная геология». Наиболее высокое значение успеваемости наблюдалось по направлению «Экономика».

Сравнительный анализ качества успеваемости по сессиям позволяет сделать вывод, что в зимнюю сессию процент студентов, сдавших сессию на «отлично» и «хорошо» выше, чем в летнюю.

*Результаты зимней и летней экзаменационной сессии 2016/17 уч. год
(заочная форма)*

Наименование образовательной программы	Общая успеваемость, в %	Качественная успеваемость, в %
Специалитет		
Прикладная геология	76	31
Технология геологической разведки	76	23
Горное дело	71	28
Бакалавриат		
Экология и природопользование	80	60
Нефтегазовое дело	71	26
Экономика	75	30
Менеджмент	77	43

Ориентация учебного процесса на практическую деятельность определяется в ходе освоения профессиональных дисциплин, дисциплин, определяющих направленность образовательной программы, дисциплин специализации, при написании выпускных квалификационных работ, а также при проведении учебных и производственной практик студентов. Филиал поддерживает партнерские связи с большим количеством предприятий и организаций как из геологической и горнодобывающей отраслей, так и из других сфер деятельности.

Социальное партнерство с работодателями осуществляется по следующим направлениям:

- участие работодателя в разработке и корректировке содержания ОПОП ВО и ППСЗ;
- организация всех видов практик на производстве;
- привлечение к реализации учебного процесса в филиале ведущих специалистов по профилю подготовки студентов.

Основными формами сотрудничества с работодателями являются:

- договоры о сотрудничестве,
- договоры о прохождении практик,
- участие в мероприятиях (ярмарках вакансий, презентациях, семинарах, круглых столах, мастер классах и т.п.),
- участие в аттестации выпускников,
- участие в подготовке ВКР,
- участие в научной жизни филиала.

При разработке учебно-методического обеспечения реализации образовательных программ филиал обязательно учитывает требования работодателей к подготовке специалистов.

Филиал также осуществляет подготовку специалистов по образовательным программам высшего образования на основе прямых договоров с предприятиями. На сегодняшний день в Старооскольском филиале 3 человека обучаются по договорам на оказание образовательных услуг, заключенным на трехсторонней основе.

Студенты всех специальностей обеспечиваются местами практик на профильных предприятиях и в организациях.

Структурным подразделением, курирующим организацию и проведение всех видов практик в Старооскольском филиале, является учебно-производственный отдел СОФ МГРИ-РГГРУ.

Организация и проведение учебных и производственных практик регулируются Положениями о практике, рабочими программами практик.

Старооскольский филиал имеет достаточное оснащение для организации и проведения учебных практик на своей базе. Учебные практики проводятся в специализированных кабинетах и лабораториях, на горно-буровом полигоне, в мастерских, парке «Геологов», окрестностях города Старого Оскола, а также в районе оврага «Пятиглавый» (правобережье р. Ведуга, г. Семилуки Воронежской обл.). Для организации выездных практик филиал использует находящиеся в оперативном управлении, оснащенные необходимым оборудованием, транспортные средства.

С целью формирования и дальнейшего расширения баз практики УПО ведется переписка с руководителями профильных предприятий.

С такими предприятиями как: АО «Волгагеология», ГРЭ АК «Алроса» (ПАО), ООО «Газпром добыча Ноябрьск», ОАО «Сургутнефтегаз», ОАО «Славнефть - Мегионнефтегаз», ООО Русская Буровая компания», АО «Георегион», АО «Амургеология», АО «Горно-алтайская экспедиция», АО «Иркутскгеофизика», ФГУП «Виогем», ООО «БК ПНГ», ООО «СГК-Бурение», ЗАО «Гидроинжстрой», ОАО «Липецкгеология», ГУПТОТЦ «Тюменьгеомониторинг», Акционерное Общество «Московский научно-производственный центр геолого-экологических исследований использования недр «Геоцентр-Москва», ООО «Гидро-проект РУЗА», ООО «Спецгеологоразведка», ООО «Воронежгеология», ООО «Нова Энергетические услуги», ООО «Усинскгеонефть», Публичное акционерное общество «Самаранефтегеофизика», ПФ «Костромагеофизика», ООО «Буровая компания Евразия», Когалымский филиал ООО «СГК-Бурения», ООО «Росгеоперспектива» ООО «Воронежская буровая компания», АО УГРК «Уранцветмет», заключены договоры об организации практик.

Всего, дополнительно к имеющимся долгосрочным договорам об организации практик, в 2016 г. было заключено 48 договоров.

В том числе заключены договоры с ОАО «Стойленский горно-обогатительный комбинат, ООО «Воронеж геология», ООО «Куларзолото» на прохождение студентами филиала оплачиваемых учебных практик.

Обучающиеся, получающие среднее профессиональное образование по программам подготовки специалистов среднего звена, осваивают профессию рабочего в соответствии с перечнем профессий рабочих, должностей служащих, рекомендуемых к освоению в рамках образовательной программы СПО, в соответствии с ФГОС. По окончании производственной практики (по профилю специальности), проходящей в рамках профессиональных модулей (ПМ 4, ПМ5, Выполнение работ по одной или нескольким профессиям рабочих, должностям служащих) студенты, обучающиеся по программам подготовки специалистов среднего звена, проходят квалификационные испытания на получение рабочих профессий. Впервые в отчетном году студенты специальности «Горное дело», специализация «Маркшейдерское дело» по результатам учебной практики были допущены к сдаче квалификационного экзамена на получение рабочей профессии.

Сведения о присвоении студентам рабочих квалификаций в 2016 г.

<i>№</i>	<i>Код, наименование образовательной программы</i>	<i>Наименование профессии</i>	<i>Протокол</i>
1.	21.02.12 Технология и техника разведки месторождений полезных ископаемых	11708 Горнорабочий	Протокол № 8 от 8 февраля 2016 г.

<i>№</i>	<i>Код, наименование образовательной программы</i>	<i>Наименование профессии</i>	<i>Протокол</i>
2.	21.02.08 Прикладная геодезия	12192 Замерщик на Топографо-геодезических и маркшейдерских работах	Протокол № 32 от 8 февраля 2016 г.
3.	21.02.09 Гидрогеология и инженерная геология	16292 Отборщик геологических проб	Протокол № 15 от 28 сентября 2016 г.
4.	21.02.13 Геологическая съемка, поиски и разведка месторождений полезных ископаемых	17391 Промывальщик геологических проб	Протокол № 8 от 28 сентября 2016 г.
5.	21.02.11 Геофизические методы поисков и разведки месторождений полезных ископаемых	17536 Рабочий на геофизических работах	Протокол № 10 от 30 мая 2016 г.
6.	21.02.10 Геология и разведка нефтяных и газовых месторождений	15832 Оператор по исследованию скважин	Протокол № 11 от 30 мая 2016 г.
7.	21.02.02 Бурение нефтяных и газовых скважин	16839 Помощник бурильщика эксплуатационного и разведочного бурения скважин на нефть и газ (второй)	Протокол № 7 от 15 июня 2016 г.
8.	23.02.03 Техническое обслуживание и ремонт автомобильного транспорта	18511 Слесарь по ремонту автомобилей	Протокол № 11 от 30 мая 2016 г.
9.	15.02.03 Техническая эксплуатация гидравлических машин, гидроприводов и гидропневмоавтоматики	18559 Слесарь-ремонтник	Протокол № 7 от 15 февраля 2016 г.
10.	21.02.14 Маркшейдерское дело	11711 Горнорабочий на маркшейдерских работах	Протокол № 33 от 11 июня 2016 г.
11.	20.02.01 Рациональное использование природоохозяйственных комплексов	13321 Лаборант химического анализа	Протокол № 9 от 17 декабря 2016 г.
12.	21.05.04 Горное дело, специализация «Маркшейдерское дело»	11711 Горнорабочий на маркшейдерских работах	Протокол 1-4 от 25 июля 2016 г.
ИТОГО: Выдано			
		свидетельств	165
		удостоверений	24

Итоговая аттестация выпускников является заключительным этапом по подготовке специалистов, результаты которого отражаются в отчетах председателей государственных экзаменационных комиссий (ГЭК).

В отчетном году филиал осуществлял выпуск по 12 ООП среднего профессионального образования.

Выпуск по программам СПО в 2016 году составил 243 чел:

— по дневной форме обучения — 183 чел., в том числе обучавшихся за счёт средств федерального бюджета — 150 чел.;

— по заочной форме обучения — 60 чел., в том числе обучавшихся за счёт средств федерального бюджета 45 чел.

Выпуск в разрезе специальностей представлен в таблице:

Код специальности	Специальность СПО	Дневная форма обучения	Заочная форма обучения
НА БЮДЖЕТНОЙ ОСНОВЕ:			
15.02.03	Техническая эксплуатация гидравлических машин, гидроприводов и гидропневмоавтоматики	24	
23.02.02	Бурение нефтяных и газовых скважин	29	
23.02.08	Прикладная геодезия	26	
23.02.09	Гидрогеология и инженерная геология	14	
23.02.10	Геология и разведка нефтяных и газовых месторождений	12	
23.02.11	Геофизические методы поисков и разведки месторождений полезных ископаемых	15	10
23.02.12	Технология и техника разведки месторождений полезных ископаемых	6	17
23.02.13	Геологическая съёмка, поиски и разведка месторождений полезных ископаемых	15	
23.02.14	Маркшейдерское дело	9	18
	ВСЕГО:	150	45
	ИТОГО:	195	
НА КОММЕРЧЕСКОЙ ОСНОВЕ:			
23.02.03	Техническое обслуживание и ремонт автомобильного транспорта	10	-
40.02.01	Право и организация социального обеспечения	23	-
23.02.02	Бурение нефтяных и газовых скважин	-	9
38.02.01	Экономика и бухгалтерский учёт	-	6
	ВСЕГО:	33	15
		49	
	ИТОГО:	183	60
	Общая численность выпускников:	243	

Подготовка студентов-выпускников к прохождению государственной итоговой аттестации осуществлялась в соответствии с нормативными документами, регламентирующими проведение государственной итоговой аттестации по образовательным программам среднего профессионального образования.

Государственная итоговая аттестация включала одно аттестационное испытание — защиту выпускной квалификационной работы (дипломной работы или дипломного проекта).

ГИА в форме защиты дипломных проектов проходила, по специальностям:

- 151024 «Техническая эксплуатация гидравлических машин, гидроприводов и гидропневмоавтоматики»;
- 120101 «Прикладная геодезия»;
- 130103 «Геофизические методы поисков и разведки месторождений полезных ископаемых»;
- 130104 «Технология и техника разведки месторождений полезных ископаемых»;

- 130106 «Геологическая съемка, поиски и разведка месторождений полезных ископаемых»;
- 130108 «Гидрогеология и инженерная геология»;
- 130109 «Геология и разведка нефтяных и газовых месторождений»;
- 130403 «Маркшейдерское дело»;
- 131003 «Бурение нефтяных и газовых скважин»;
- 190631 «Техническое обслуживание и ремонт автомобильного транспорта».

Дипломные работы защищали студенты специальностей:

- 030912 «Право и организация социального обеспечения»;
- 080114 «Экономика и бухгалтерский учёт (по отраслям)».

Результаты защиты выпускных квалификационных работ

Показатели	Форма обучения						Всего	
	Очная		Очно-заочная		Заочная			
	чел.	%	чел.	%	чел.	%	чел.	%
1. Принято к защите выпускных квалификационных работ	183	100	-	-	60	100	243	100
2. Защищено выпускных квалификационных работ	183	100	-	-	60	100	243	100
3. Защищено выпускных квалификационных работ на оценку:								
«отлично»	84	46	-	-	22	37	106	44
«хорошо»	71	39	-	-	30	50	101	41
«удовлетворительно»	28	15	-	-	8	13	36	15
«неудовлетворительно»	-	-	-	-	-	-	-	-
4. Количество дипломов с отличием	20	11	-	-	7	12	27	11

Итоги государственной аттестации рассматриваются ученым советом филиала.

В целом, по результатам государственной итоговой аттестации всеми государственными экзаменационными комиссиями отмечено, что содержание основных профессиональных образовательных программ и качество подготовки выпускников по специальностям СПО соответствует требованиям федеральных государственных образовательных стандартов среднего профессионального образования.

Общие результаты подготовки выпускников 2016 года с учётом всех дисциплин по специальностям составили (%):

		очная форма обучения	заочная форма обучения
030912	«Право и организация социального обеспечения»	56	-
080114	Экономика и бухгалтерский учёт	-	67
151024	«Техническая эксплуатация гидравлических машин, гидроприводов и гидропневмоавтоматики»	64	-
120101	«Прикладная геодезия»	87	-
130103	«Геофизические методы поисков и разведки месторождений полезных ископаемых»	53	87
130104	«Технология и техника разведки месторождений полезных ископаемых»	70	83

		очная форма обучения	заочная форма обучения
130106	Геологическая съемка, поиски и разведка месторождений полезных ископаемых	68	-
130108	«Гидрогеология и инженерная геология»	90	-
130109	«Геология и разведка нефтяных и газовых месторождений»	67	-
130403	«Маркшейдерское дело»	94	78
131003	«Бурение нефтяных и газовых скважин»	90	81
190631	«Техническое обслуживание и ремонт автомобильного транспорта»	53	-

Выпуск по образовательным программам высшего образования в отчетном 2016 г. не осуществлялся.

Проблема трудоустройства студентов, завершивших обучение, является одной из самых актуальных. С целью оценки востребованности выпускников СОФ МГРИ-РГГРУ в филиале функционирует Служба содействия трудоустройству и адаптации выпускников на рынке труда.

Работа Службы не ограничивается рамками только своего учреждения. Служба сотрудничает с организациями-работодателями, ЦЗН города и Белгородской области, комитетами по делам молодежи, СМИ и другими организациями, способными оказать помощь в повышении конкурентоспособности и трудоустройстве выпускников.

Выпускники филиала работают на крупных промышленных предприятиях, в научно-исследовательских центрах, международных и российских компаниях, в государственных структурах.

В последние годы большой интерес к выпускникам филиала проявляют предприятия малого и среднего бизнеса. По отзывам работодателей, выпускники СОФ МГРИ-РГГРУ имеют необходимый уровень подготовки, получают хорошие теоретические знания, обладают навыками практической работы и могут самостоятельно решать сложные профессиональные и управленческие задачи.

Ниже в таблице приведены данные по трудоустройству выпускников 2016 г., завершивших обучение по программам СПО.

СПРАВКА
Старооскольского филиала МГРИ-РГГРУ о трудоустройстве выпускников
по специальностям СПО в 2016 году

<i>Образовательное учреждение</i>	<i>Всего выпускников (в разрезе специальностей)</i>	<i>Трудоустроены</i>	<i>Продолжают обучение</i>	<i>Российская Армия</i>	<i>Отпуск по уходу за ребёнком</i>	<i>Не трудоустроены</i>
Гидрогеология и инженерная геология	14	8	3	1	-	2
Геофизические методы поисков и разведки м.п.и.	15	5	5	4	-	1
Технология и техника разведки м.п.и.	6	4	-	1		1

<i>Образовательное учреждение</i>	<i>Всего выпускников (в разрезе специальностей)</i>	<i>Трудоустроены</i>	<i>Продолжают обучение</i>	<i>Российская Армия</i>	<i>Отпуск по уходу за ребёнком</i>	<i>Не трудоустроены</i>
Бурение нефтяных и газовых скважин	29	6	8	10	-	5
Геологическая съемка, поиски и разведка месторождений полезных ископаемых	15	2	2	9	-	2
Геология и разведка нефтяных и газовых месторождений	12	4	2	5	-	1
Маркшейдерское дело	9	3	4	-	2	-
Прикладная геодезия	26	5	7	9	2	3
Право и организация социального обеспечения	23	5	15	1	2	
Техническая эксплуатация гидравлических машин, гидроприводов и гидропневмоавтоматики	24	5	7	12	-	-
Техническое обслуживание и ремонт автомобильного транспорта	10	3	4	1	-	2
Итого:	183	50	57	53	6	17

4) Профессиональное обучение

Профессиональное обучение — вид образования, который направлен на приобретение обучающимися знаний, умений, навыков и формирование компетенций, необходимых для выполнения определенных трудовых, служебных функций (определенных видов трудовой, служебной деятельности, профессий). Среди приобретаемых профессиональных компетенций — работы с конкретным оборудованием, технологиями, аппаратно-программными и иными профессиональными средствами, получение квалификационных разрядов, классов, категорий по профессии рабочего или должности служащего без изменения уровня образования.

Профессиональное обучение в Филиале осуществляется посредством реализации программ:

- подготовки по профессиям рабочих, должностям служащих;
- повышения квалификации рабочих и служащих.

Реализация программ профессионального обучения осуществляется в очно-заочной форме. Заказчиками образовательных услуг по данному виду образовательных программ являются как предприятия и организации региона, так и непосредственно граждане.

Информация по программам профессионального обучения, реализуемым в 2016 году, приведена в таблице.

№ п/п	Наименование профессии	Код и наименование УГС
Программы подготовки по профессиям рабочих, должностям служащих		
08.00.00 ТЕХНИКА И ТЕХНОЛОГИИ СТРОИТЕЛЬСТВА		
1	Машинист бурильно-крановой самоходной машины	08.00.00
15.00.00 МАШИНОСТРОЕНИЕ		
1	Электросварщик на автоматических и полуавтоматических машинах	15.01.05
21.00.00 ПРИКЛАДНАЯ ГЕОЛОГИЯ, ГОРНОЕ ДЕЛО, НЕФТЕГАЗОВОЕ ДЕЛО И ГЕОДЕЗИЯ		
1	Помощник бурильщика эксплуатационного и разведочного бурения скважин на нефть и газ (второй)	21.01.03
2	Машинист буровой установки	21.01.08
Программы повышения квалификации рабочих, служащих		
08.00.00 ТЕХНИКА И ТЕХНОЛОГИИ СТРОИТЕЛЬСТВА		
1	Плотник	08.01.05
15.00.00 МАШИНОСТРОЕНИЕ		
1	Аккумуляторщик	15.00.00
2	Электросварщик на автоматических и полуавтоматических машинах	15.01.05
3	Слесарь-ремонтник	15.01.30
18.00.00 ХИМИЧЕСКИЕ ТЕХНОЛОГИИ		
1	Лаборант по анализу газов и пыли	18.01.02
2	Машинист компрессорных установок	18.01.27
19.00.00 ПРОМЫШЛЕННАЯ ЭКОЛОГИЯ И БИОТЕХНОЛОГИИ		
1	Лаборант химического анализа	19.01.02
21.00.00 ПРИКЛАДНАЯ ГЕОЛОГИЯ, ГОРНОЕ ДЕЛО, НЕФТЕГАЗОВОЕ ДЕЛО И ГЕОДЕЗИЯ		
1	Горнорабочий на геологических работах	21.00.00
2	Горнорабочий на маркшейдерских работах	21.00.00
3	Замерщик на топографогеодезических и маркшейдерских работах	21.00.00
4	Каротажник	21.00.00
5	Оператор по исследованию скважин	21.01.01
6	Помощник бурильщика капитального ремонта скважин	21.01.02
7	Слесарь по обслуживанию буровых	21.01.04
8	Машинист буровой установки	21.01.08
9	Электрослесарь по обслуживанию и ремонту оборудования	21.01.10
10	Горнорабочий подземный	21.01.14
11	Машинист конвейера	21.01.16
23.00.00 ТЕХНИКА И ТЕХНОЛОГИИ НАЗЕМНОГО ТРАНСПОРТА		
1	Слесарь по ремонту автомобилей	23.01.03

Сведения о количестве граждан, завершивших обучение по программам профессионального обучения

	Количество граждан, завершивших обучение	В том числе по программам в объеме				Кол-во трудоустроенных из числа завершивших обучение
		До 100 час.	До 500 час.	До 1000 час.	Свыше 1000 час.	
Всего обучающихся	162	-	162			162
В том числе :						
- по программам профессиональной подготовки по профессиям рабочих, должностям служащих	47	-	47			47

	Количество граждан, завершивших обучение	В том числе по программам в объеме				Кол-во трудоустроенных из числа завершивших обучение
		До 100 час.	До 500 час.	До 1000 час.	Свыше 1000 час.	
- по программам повышения квалификации рабочих, служащих	115	-	115			115
В том числе по источникам финансирования:	162	-	162			162
- по направлениям органов по труду и занятости населения	-	-	-			-
- по направлениям предприятий, организаций	3	-	3			3
- за счет собственных средств граждан	159	-	159			159
- обучение в рамках региональных программ поддержки занятости населения направленных на опережающее профессиональное обучение	-	-	-			-
В том числе по укрупненным группам специальностей:	162	-	162			162
08.00.00 Техника и технология строительства	14	-	14			14
15.00.00 Машиностроение	35	-	35			35
18.00.00 ХИМИЧЕСКИЕ ТЕХНОЛОГИИ	8	-	8			8
19.00.00 Промышленная экология и биотехнологии	4	-	4			4
21.00.00 Прикладная геология, горное дело, нефтегазовое дело и геодезия	93	-	93			93
23.00.00 Техника и технологии наземного транспорта	8	-	8			8

2.2. Дополнительное образование

Дополнительное образование является важным направлением образовательной деятельности Старооскольского филиала и ключевым звеном в создании и развитии системы непрерывного образования, создает условия для предоставления современного обучения работников предприятий и организаций региона, а также удовлетворения личных запросов граждан по получению новых знаний и умений.

Дополнительное образование включает в себя такие подвиды, как дополнительное образование детей и взрослых (довузовская подготовка) и дополнительное профессиональное образование (программы повышения квалификации).

Главная цель программ довузовской подготовки — развитие личности будущего студента, подготовка к его дальнейшему обучению по профессиональным образовательным программам различного уровня.

В 2016 г. осуществлялась курсовая подготовка по следующим программам: русский язык, математика, физика, химия. Информация о реализации данного вида программ приведена в таблице:

№ п/п	Наименование программы	Кол-во прошедших обучение, чел.
1	Русский язык	22
2	Математика	22
3	Физика	22
4	Химия	18

В рамках реализации договоров о сотрудничестве с ведущими предприятиями региона АО «Лебединский ГОК», ОАО «Стойленский ГОК», ООО «Михайловский ГОК»

и др. Старооскольский филиал предоставлял образовательные услуги по следующим **дополнительным профессиональным образовательным программам — программам повышения квалификации:**

№ п/п	Наименование программы
1	Контроль скважины. Управление скважиной при газонефтеводопроявлениях
2	Маркшейдерское дело
3	Организация перевозок опасных грузов автомобильным транспортом
4	Право руководства открытыми горными работами
5	Рациональное использование недр

Статистика обучения по дополнительным профессиональным образовательным программам повышения квалификации за 2016 г. выглядит следующим образом:

	Всего реализовано дополнительных профессиональных программ	Всего обучено
Численность лиц, обученных в организации по программам повышения квалификации – всего	5	91
из них по укрупненным группам направлений подготовки (специальностей) согласно перечню направлений подготовки (специальностей) – всего	5	95
Из них отдельно по укрупненным группам направлений подготовки (специальностей) согласно перечню направлений подготовки (специальностей): Науки о земле, в т.ч. наименование ОП: Рациональное использование недр	1	6
Прикладная геология, горное дело, нефтегазовое дело и геодезия, Маркшейдерское дело Право руководства открытыми горными работами Контроль скважины. Управление скважиной при газонефтеводопроявлениях	3	39
Техника и технологии наземного транспорта, в т.ч. наименование ОП: Организация перевозок опасных грузов автомобильным транспортом	1	50

2.3. Ресурсное обеспечение

Библиотечно-информационное и информационно-техническое обеспечение образовательной деятельности.

Федеральные образовательные стандарты высшего образования, новые требования к ресурсному обеспечению образовательного процесса существенно изменили политику и нормативы формирования библиотечных фондов, процессы и технологии предоставления информации, условия обслуживания и взаимодействия с пользователями, расширили традиционные границы и рамки возможностей вузовской библиотеки, в т. ч. через информационно-образовательную среду вуза.

Библиотечно-информационное сопровождение образовательного процесса выполняет библиотека Старооскольского филиала.

Электронные ресурсы библиотеки представлены:

— библиотечно-информационными ресурсами на электронных носителях — 429 экз.,

— СПС «КонсультантПлюс» (БД: «Законодательство», «Комментарии законодательства», «Консультации для бюджетных организаций»);

— Системой «Гарант»;

— электронным каталогом;

— Электронной библиотекой СОФ МГРИ-РГГРУ, где представлены электронные версии учебно-методических изданий, разработанных преподавателями Филиала;

— Научной электронной библиотекой eLIBRARY.RU;

— Электронными библиотечными системами.

Статистические показатели деятельности библиотеки СОФ МГРИ-РГГРУ приведены ниже.

Формирование библиотечного фонда в 2016 г.

Наименование показателей	Поступило экземпляров за отчетный год	Выбыло экземпляров за отчетный год	Состоит на учете экземпляров на конец отчетного года	Выдано экземпляров за отчетный год	в том числе студентам
Объем библиотечного фонда — всего (сумма строк 07—09)	1790	1068	59790	118734	114790
из него литература: учебная	1151	264	52835		
в том числе обязательная	1125	264	47234		
учебно-методическая	1	-	1719		
в том числе обязательная	1	-	1510		
художественная	-	600	2389		
научная	638	204	2847		
Из строки 01: печатные документы	1709	1068	59361		
аудиовизуальные материалы	-	-	-		
документы на микроформах	-	-	-		
электронные документы	81		429		

Информационное обслуживание и другие характеристики библиотеки

Наименование показателей	Величина показателя
Число посадочных мест для пользователей библиотеки, мест	48
в том числе оснащены персональным компьютером	4
из них с доступом к Интернету	4
Численность зарегистрированных пользователей библиотеки, чел.	1409
в том числе: СПО	1061

<i>Наименование показателей</i>	<i>Величина показателя</i>
ВО	348
из них обучающихся в организации, чел.	1305
в том числе: СПО	999
ВО	306
Число посещений, человек	53233
в том числе: СПО	51012
ВО	2221
Информационное обслуживание: число абонентов, единиц	27
в том числе: СПО	10
ВО	17
выдано справок, единиц	910
в том числе: СПО	750
ВО	160
Наличие электронного каталога в библиотеке	да
доступ через Интернет к электронному каталогу	да
доступ через Интернет к полнотекстовым электронным ресурсам библиотеки	да

Обеспечение образовательного процесса официальными, периодическими, справочно-библиографическими изданиями, научной литературой

№ п/п	Типы изданий	Количество наименований	Количество одностомных экземпляров, годовых и (или) многостомных комплектов
1.	Официальные издания (сборники законодательных актов, нормативных правовых актов и кодексов Российской Федерации (отдельно изданные, продолжающиеся и периодические))	56	229
2.	Общественно-политические и научно-популярные периодические издания (журналы и газеты)	27	509
3.	Научные, отраслевые периодические издания (по профилю (направленности образовательных программ))	41	1280
4.1.	энциклопедии (энциклопедические словари)	22	215
4.2.	отраслевые словари и справочники (по профилю (направленности) образовательных программ)	97	1019
4.3.	текущие и ретроспективные отраслевые библиографические пособия (по профилю)	-	-

№ п/п	Типы изданий	Количество наименований	Количество одностомных экземпляров, годовых и (или) многостомных комплектов
	(направленности) образовательных программ)		
5.	Научная литература	421	1393

**Обеспечение образовательного процесса электронными ресурсами,
в том числе электронной библиотечной системой**

№ п/п	Основные сведения об электронно-библиотечной системе	Краткая характеристика
1.	Наименование ЭБС, предоставляющей возможность круглосуточного дистанционного индивидуального доступа для каждого обучающегося из любой точки, в которой имеется доступ к сети Интернет, адрес в сети Интернет	1) Электронная библиотечная система «БиблиоТех. Издательство КДУ» https://mgri-rggru.bibliotech.ru 2) Электронно-библиотечная система «Издательство Лань»/ колл. Инженерно-технические науки (ТюмГУ) www.e.lanbook.com 3) Информационно-правовое обеспечение «Гарант» Локальная информационно-правовая система
2	Сведения о правообладателе ЭБС и заключенном с ним договоре, включая срок действия заключенного договора	1) Контракт № Э-1/02 от 21.02.2017 г. сроком на 1 год 2) - Контракт №175/2017 от 27.02.2017 г. сроком на 1 год - Соглашение о сотрудничестве № 107 от 20.11.2013 г. бессрочное 3) Договор №ЭПС-17-010 от 09.01.2017 сроком на 1 год
3	Сведения о наличии зарегистрированной в установленном порядке базы данных материалов ЭБС	№ государственной регистрации: 1. Свидетельство № 2010620695 от 19.11.2010 г. 2. Свидетельство № 2011620038 от 11.01.2011 г. 3. Свидетельство № 2010620706 от 25.11.2010 г.
4	Сведения о наличии зарегистрированной в установленном порядке электронного средства массовой информации	1. Эл № ФС 77-42354 от 20.10.2010 г. 2. Эл № ФС 77-42547 от 03.11.2010 г.
5	Наличие возможности индивидуального доступа	1. по IP-адресам вуза и кодам активации без ограничения количества пользователей и доступов 2. по IP-адресам вуза и кодам активации без ограничения количества пользователей и доступов 3. Локальная информационно-правовая система СОФ МГРИ-РГГРУ

Актуальной остается проблема обновляемости фонда библиотеки по профессиональным дисциплинам. Эффективным дополнением к классическим изданиям является разработанные преподавательским составом учебные и учебно-методические пособия. Подготовленные разработки включают актуальный материал по каждой конкретной учебной дисциплине, междисциплинарному курсу, модулю, проходят рецензирование. Их использование позволяет проектировать целостный учебный процесс, в котором учитываются такие факторы, как специфика учебных дисциплин, особенности и возможности каждого участника учебного процесса и материально-технических условий его осуществления.

Учебно-методические разработки преподавателей СОФ МГРИ-РГГРУ за 2016 год

№ п.п.	Библиографическое описание
1.	Иванова Т.В. Компьютерные технологии в геологии: методические указания к выполнению самостоятельной работы студентов / Т.В. Иванова. – Старый Оскол: СОФ МГРИ-РГГРУ, 2016. - 21 с.
2.	Иванова Т.В. Компьютерные технологии в геологии: методические указания к выполнению самостоятельной работы студентов / Т.В. Иванова. – Старый Оскол: СОФ МГРИ-РГГРУ, 2016. - 21 с.
3.	Бухгалтерский учет и анализ: методические указания по выполнению контрольной работы / сост.: А.Н.Логвинова – Старый Оскол: 2016. – 16с.
4.	Производственная практика профессионального модуля ПМ.03 Организация работы коллектива исполнителей. Комплект документов для прохождения производственной практики профессионального модуля ПМ.03 студентами 4 курса специальности СПО 21.02.08 (120101) Прикладная геодезия / СОФ МГРИ-РГГРУ; сост.: А.А.Усова, О.Г.Серпуховитина – Старый Оскол: 2016. – 20 с.
5.	Производственная практика профессионального модуля ПМ.03 Учет выемки полезного ископаемого из недр Комплект документов для прохождения производственной практики профессионального модуля ПМ.03 студентами 3 курса специальности СПО 21.02.14 (130403) Маркшейдерское дело / СОФ МГРИ-РГГРУ; сост.: А.А.Усова – Старый Оскол: 2016. – 19 с.
6.	Рабочая программа практики «Производственная (преддипломная)» по специальности 030912 Право и организация социального обеспечения / СОФ МГРИ-РГГРУ; сост.: Т.И.Крынина. – Старый Оскол: 2016. – 13 с.
7.	Методические указания к практическим работам по учебной дисциплине «География» для студентов 1 курса всех специальностей / СОФ МГРИ-РГГРУ; сост.: Н.В. Коровяковская. – Старый Оскол: 2016. – 68 с.
8.	Методические рекомендации для студентов 1 курса специальности всех специальностей по выполнению самостоятельной внеаудиторной работы по дисциплине «География» / СОФ МГРИ-РГГРУ; сост.: Н.В. Коровяковская. – Старый Оскол: 2016. – 50с.
9.	Курс лекций по учебной дисциплине «Биология» для студентов 1 курса специальности 20.02.01 Рациональное использование природохозяйственных комплексов / СОФ МГРИ-РГГРУ; сост.: Н.В. Коровяковская. – Старый Оскол: 2016. – 267с.
10.	Биология : Рабочая тетрадь для всех специальностей 1 курса/ СОФ МГРИ-РГГРУ; сост.: Н.В. Коровяковская. – Старый Оскол: 2016. – 103с.
11.	Курс лекций по учебной дисциплине «География» для студентов 1 курса / СОФ МГРИ-РГГРУ; сост.: Н.В. Коровяковская. – Старый Оскол: 2016. – 395с.
12.	География: тематические задания для студентов 1 курса по дисциплине «География» / СОФ МГРИ-РГГРУ; сост.: Н.В. Коровяковская. – Старый Оскол: 2016. – 177с.
13.	Методические указания по выполнению выпускной квалификационной работы (дипломного проекта) для студентов очной формы обучения по специальности 21.02.09 (130108) Гидрогеология и инженерная геология / СОФ МГРИ-РГГРУ; сост.: Н.В. Волобуева – Старый Оскол: 2016. – 33с.
14.	Комплект оценочных средств для проведения промежуточной аттестации по профессиональному модулю ПМ 02. Ведение технологических процессов проходческих работ в рамках основной профессиональной образовательной программы (ОПОП) по специальности СПО 130104 Технология и техника разведки месторождений полезных ископаемых / СОФ МГРИ-РГГРУ; сост.: Е.В.Антошкина – Старый Оскол: 2016. – 39с.
15.	Методические указания по выполнению выпускной квалификационной работы для студентов очной формы обучения по специальности 21.02.09 (130108) Гидрогеология и инженерная геологи/ СОФ МГРИ-РГГРУ; сост.: С.И. Солодкова – Старый Оскол: 2016. – 35с.
16.	Рабочая тетрадь по дисциплине «Метеорология» для 2 курса специальности 20.02.01 «Рациональное использование природохозяйственных комплексов» (утв. Приказом Минобрнауки России от 18.04.2014 №351). / СОФ МГРИ-РГГРУ; сост.: А.М.Мищерякова. – Старый Оскол: 2016. – 32 с.
17.	Рабочая тетрадь по дисциплине «Гидрология» для 2 курса специальности 20.02.01 «Рациональное использование природохозяйственных комплексов» (утв. Приказом Минобрнауки России от 18.04.2014 №351). / СОФ МГРИ-РГГРУ; сост.: А.М.Мищерякова. – Старый Оскол: 2016. – 32 с.
18.	КОНСПЕКТ ЛЕКЦИЙ «Электротехника и электроника» для студентов 2 курса / СОФ МГРИ-РГГРУ; сост.: Т.В.Ваничкина. – Старый Оскол: 2016. – 130 с.

№ п.п.	Библиографическое описание
19.	Управление персоналом структурного подразделения ПОРТФОЛИО результатов учебной деятельности при изучении профессионального модуля ПМ 03. Управление персоналом структурного подразделения для студентов 4 курса специальности 130108 -Гидрогеология и инженерная геология / СОФ МГРИ-РГГРУ; сост.: Л.В.Нестерова – Старый Оскол: 2016. – 10 с.
20.	Основы экономики. Средства текущего и промежуточного контроля для студентов 2-4 курсов специальностей 130303 «Гидрогеология и инженерная геология», 130203 «Технология и техника разведки месторождений полезных ископаемых», 130201 »Геофизические методы поисков и разведки месторождений полезных ископаемых», 130402»Маркшейдерское дело» / СОФ МГРИ-РГГРУ; сост.: Л.В.Нестерова – Старый Оскол: 2016. – 67 с.
21.	Управление персоналом структурного подразделения ПОРТФОЛИО результатов учебной деятельности при изучении профессионального модуля ПМ 03. Управление персоналом структурного подразделения для студентов 4 курса специальности 130301Геологическая съемка, поиски и разведка месторождений полезных ископаемых / СОФ МГРИ-РГГРУ; сост.: Л.В.Нестерова – Старый Оскол: 2016. – 11 с.
22.	Методическая разработка открытого урока по немецкому языку «Оплата банковских услуг, требования к евроменеджеру» / автор составитель Г.А.Журавлева, СОФ МГРИ-РГГРУ – Старый Оскол: 2016. – 6 с.
23.	Методическая разработка серии занятий по теме «Деловое письмо» / автор составитель Г.А.Журавлева, СОФ МГРИ-РГГРУ – Старый Оскол: 2016. – 5 с.
24.	Математика: методические рекомендации для выполнения практических работ для студентов I курса / СОФ МГРИ-РГГРУ; сост. Г.Н. Зубкова, Н.С. Гаврюшкина. - Старый Оскол:2016. – 20бс.
25.	Математика. Методические указания для студентов 1 курса по выполнению практических занятий «общеобразовательный цикл» основной профессиональной образовательной программы / СОФ МГРИ-РГГРУ; сост. Г.Н. Зубкова, Н.С. Гаврюшкина. - Старый Оскол: 2016. – 46с.
26.	Математика: методические рекомендации по организации выполнения практических работ для студентов 2 курса / СОФ МГРИ-РГГРУ; сост. Г.Н. Зубкова, Н.С. Гаврюшкина. - Старый Оскол: 2016. – 19с
27.	Основы безопасности жизнедеятельности ПМП при ранениях: методическая разработка / Т.И.Бухтиярова , СОФ МГРИ-РГГРУ. – Старый Оскол: 2016. – 25 с.
28.	Основы безопасности жизнедеятельности ПМП при авариях на радиационных и химически опасных объектах: методические рекомендации / Т.И.Бухтиярова , СОФ МГРИ-РГГРУ. – Старый Оскол: 2016. – 17 с.
29.	Основы безопасности жизнедеятельности. Организация гражданской обороны: методическое пособие / Т.И.Бухтиярова , СОФ МГРИ-РГГРУ. – Старый Оскол: 2016. – 19 с.
30.	Основы безопасности жизнедеятельности ПМП при переломах, ушибах, растяжениях и вывихах: методические рекомендации / Т.И.Бухтиярова , СОФ МГРИ-РГГРУ. – Старый Оскол: 2016. – 16 с.
31.	Основы безопасности жизнедеятельности. Гражданская оборона: методическое пособие / Т.И.Бухтиярова , СОФ МГРИ-РГГРУ. – Старый Оскол: 2016. – 27 с.
32.	Психофизиологические основы учебного труда и интеллектуальной деятельности. Средства физкультуры в регулировании работоспособности: методическое пособие / С.Г.Арустамян , СОФ МГРИ-РГГРУ. – Старый Оскол: 2016. – 17 с.
33.	Физическая культура «Индивидуальный выбор видов спорта или систем физических упражнений»: методическое пособие / С.Г.Арустамян , СОФ МГРИ-РГГРУ. – Старый Оскол: 2016. – 13 с.
34.	Физическая культура. Использование физкультурно-оздоровительных комплексов: методические рекомендации / М.В.Махонина , СОФ МГРИ-РГГРУ. – Старый Оскол: 2016. – 38 с.
35.	Физическая культура. Дыхательная гимнастика: методические рекомендации / М.В.Махонина , СОФ МГРИ-РГГРУ. – Старый Оскол: 2016. – 34 с.
36.	Физическая культура. Дыхательная гимнастика по А.Н. Стрельниковой: методические рекомендации / М.В.Махонина , СОФ МГРИ-РГГРУ. – Старый Оскол: 2016. – 7 с.
37.	Информационные технологии в профессиональной деятельности. Сборник заданий для самостоятельной работы для студентов III курса специальности «Право и организация социального обеспечения» / СОФ МГРИ-РГГРУ; сост.: Г.Н.Федорова. – Старый Оскол: 2016. – 78 с.
38.	Информатика.Сборник заданий для самостоятельной работы для студентов II курса специальности «Техническое обслуживание и ремонт автомобильного транспорта» / СОФ МГРИ-РГГРУ; сост.: Г.Н.Федорова. – Старый Оскол: 2016. – 97 с.
39.	Информатика. Сборник заданий для самостоятельной работы для студентов II курса специальности «Прикладная геодезия» / СОФ МГРИ-РГГРУ; сост.: Г.Н.Федорова. – Старый Оскол: 2016. – 96 с.

№ п.п.	Библиографическое описание
40.	Информатика. Сборник заданий для самостоятельной работы для студентов II курса специальности «Право и организация социального обеспечения» / СОФ МГРИ-РГГРУ; сост.: Г.Н.Федорова. – Старый Оскол: 2016. – 102 с.
41.	Информационные технологии в профессиональной деятельности. Сборник заданий для самостоятельной работы для студентов IV курса специальности «Бурение нефтяных и газовых скважин» / СОФ МГРИ-РГГРУ; сост.: Г.Н.Федорова. – Старый Оскол: 2016. – 86 с.
42.	Информационные технологии в профессиональной деятельности. Сборник заданий для самостоятельной работы для студентов IV курса специальности «Техническая эксплуатация гидравлических машин, гидроприводов и гидропневмоавтоматики» / СОФ МГРИ-РГГРУ; сост.: Г.Н.Федорова. – Старый Оскол: 2016. – 81 с.
43.	Методическая разработка внеклассного мероприятия по немецкому языку. Устный журнал: «И.С. Бах – великий немецкий композитор. Рождественская оратория И.С. Баха» / автор составитель Г.А.Журавлева, СОФ МГРИ-РГГРУ – Старый Оскол: 2016. – 10 с.
44.	Английский язык: учебное пособие для студентов II курса специальности «Право и организация социального обеспечения» / Н.А. Звада; СОФ МГРИ-РГГРУ – Старый Оскол: 2016. – 34 с.
45.	Методическая разработка открытого занятия по теме: «Beim Arzt» (У врача) / автор составитель Г.А.Журавлева, СОФ МГРИ-РГГРУ – Старый Оскол: 2016. – 8 с.
46.	Иванова Т.В. Информационные технологии в экономике и менеджменте: методические указания к выполнению самостоятельной работы студентов, обучающихся по направлениям подготовки 38.03.01- Экономика, 38.03.02-Менеджмент всех форм обучения / Т.В.Иванова, СОФ МГРИ-РГГРУ – Старый Оскол: 2016. – 29 с.
47.	Методические указания к выполнению контрольных работ по дисциплине «Основы экономики»: для студ. заочного отделения по спец. 17.02.16 «Географические методы поисков и разведки месторождений полезных ископаемых», 17.02.16 «Маркшейдерское дело» / СОФ МГРИ-РГГРУ; сост. Л.В. Нестерова. – Старый Оскол: 2016. – 25с.
48.	Никитин А.В. Структурная геология и картирование: учебное пособие для вузов / А.В.Никитин , А.И.Трегуб . - Воронеж, : Изд-во Воронежск. ун-та. - 2016г.

Основной задачей информационно-технического обеспечения является повышение эффективности образовательного процесса.

В Старооскольском филиале формируются условия для функционирования электронной образовательной среды, которая включает в себя электронные информационные ресурсы, электронные образовательные ресурсы, совокупность информационных и телекоммуникационных технологий средств.

Для реализации образовательных программ СОФ МГРИ-РГГРУ имеет 6 компьютерных классов.

Локальная компьютерная сеть филиала объединяет 167 компьютеров. Сеть управляется 5 серверами. Скорость локальной сети 100 Мб/с. Скорость интернет-канала 20 Мб/с.

100% состава компьютерного парка составляют современные высокопроизводительные компьютеры на базе процессоров Intel Pentium Core i3 – Core i5 и выше.

Применение интерактивных и электронных форм обучения обеспечивается использованием в учебном процессе аудио-визуальных технических средств, а именно: аудиоцентр — 2; мультимедиа проектор — 22, интерактивная доска — 12, учебно-мультимедийный комплекс — 1 и др. Лабораторные и практические занятия проводятся в оснащенных необходимым оборудованием лабораториях.

Для АСУ филиала и обеспечения учебного процесса программными средствами используются: лицензионное ПО на базе операционной системы MS Windows 7 Prof, MS Windows 8.x, 1С: Предприятие (версия для учебных заведений), 1С: Предприятие (Зарплата и Кадры для бюджетных учреждений), 1С: Предприятие (Бухгалтерия государственного учреждения), 1С: Колледж, OpenOffice 4.1.2, информационно-правовая система Гарант, ГИС Геомикс, Autodesk AutoCad , Digitals, GeodesiaK 2.0, пакет GosInsp.

Кадровое обеспечение образовательного процесса

Важнейшим условием, определяющим качество подготовки специалистов, безусловно, является кадровое обеспечение образовательного процесса — наличие высокопрофессиональных кадров преподавателей.

В СОФ МГРИ-РГГРУ штат профессорско-преподавательского состава и педагогических работников среднего профессионального образования укомплектован преподавателями, имеющими высшее образование, опыт научно-педагогической деятельности, ученые степени и ученые звания, а также квалификационные категории (для педагогических работников СПО), что обеспечивает соответствие их квалификации требованиям, вытекающим из содержания и организации образовательного процесса. Все преподаватели профессионального цикла имеют высшее образование (специалист, магистр), соответствующее профилю преподаваемых дисциплин.

Преподаватели филиала отмечены многими правительственными и отраслевыми наградами, Почетными званиями Российской Федерации и Министерства образования и науки Российской Федерации, в том числе имеют:

- звание «Почетный разведчик недр» — 1 человек;
- звание «Отличник разведки недр» — 6 человек;
- медаль им. А.Е.Ферсмана «За заслуги в геологии» — 2 человека;
- звание «Мастер спорта СССР» — 1 человек;
- звание «Отличник народного просвещения» — 1 человек;
- звание «Отличник профессионально-технического образования Российской Федерации» — 1 человек;
- звание «Почетный работник среднего профессионального образования Российской Федерации» -2 человека;
- звание «Почетный работник общего образования Российской Федерации» — 2 человека.

К реализации образовательных программ в 2016 году были привлечены:

— по программам высшего образования — 24 научно-педагогических работника на штатной основе (11,8 ставок), 12 человек — на условиях внешнего совместительства (5,0 ставки).

— по программам среднего профессионального образования — 75 педагогических работников (113 ставок), в том числе 57 преподавателей, 8 преподавателей — внутренних совместителей, 2 преподавателей — штатных совместителей (внешних), 8 педагогических работников.

Количественный и качественный состав ППС

	Всего	из гр.2 имеют:				
		ученую степень			ученое звание	
		доктора наук	кандидата наук (за исключением учтенных в гр. 5)	PhD *	профессора	доцента
Всего профессорско-преподавательский состав	36	2	27	0	1	15
В том числе штатных работников	24	1	18	0	1	9
в том числе: заведующие кафедрами	2	0	2	0	0	1
профессора	2	1	0	0	1	1
доценты	16	0	16	0	0	8
старшие преподаватели	4	0	0	0	0	0
преподаватели, ассистенты	0	0	0	0	0	0

	Всего	из гр.2 имеют:				
		ученую степень			ученое звание	
		доктора наук	кандидата наук (за исключением учтенных в гр. 5)	PhD *	профессора	доцента
В том числе внешних совместителей	12	1	9	0	0	6
Из численности ППС имеющие государственные почетные звания, лауреатов международных и всероссийских конкурсов, лауреатов государственных премий	2	0	2	0	0	0
<i>Кроме того:</i> Численность работников ППС, работающего по договорам гражданско-правового характера	1	0	0	0	0	0
Научные работники	1	0	0	0	0	0

**Количественный и качественный состав ПЦК
(среднее профессиональное образование)**

№	ПЦК:	Преподаватели (чел.)				Имеют квалификационную категорию/ученую степень(чел.)			Без категории/уч. степени	
		Штатные	Внутренние совместители	Внешние совместители	ВСЕГО	В	І	к / наук	чел.	%
На конец 2015-2016 учебного года:										
1	ПЦК геодезических дисциплин и маркшейдерского дела	9	-	-	9	7	2	-	-	-
2	*** ПЦК геофизических,	5	-	-	5	2	1	-	2	40
	ПЦК гидрогеологических, инженерно-геологических и естественных дисциплин	5	1	-	6	5	1	2**	-	-
3	ПЦК геоэкологических дисциплин	7	2	-	9	2	2	-	5	44,4
4	ПЦК горно-буровых дисциплин	6	1	1	8	2	4	-	2	25
5	ПЦК гуманитарных и социальных дисциплин	9	4	1	14	6	4	2*	2	20
6	ПЦК математики, физики и информатики	5	-	1	6	3	2	-	1	-
7	ПЦК технических дисциплин	6	1		7	2	5	-	-	-
8	ПЦК физкультуры и ОБЖ	5	1	1	7	1	3	1*	2	16,6
9	ПЦК экономико-правовых дисциплин	4	2	-	6	3	3	-	-	-
Всего на конец 2015-2016 уч.г.:		61 79,2%	12 15,6%	4 5,2%	77 100 %	33 42,9%	27 35%	2**+ 3*=5 6,5%	14 18,1%	
						65-2**=63 81,8%				
Всего на начало 2015-16уч. г.:		61 79,2%	10 12,9%	6 7,7%	77 100 %	28 36,3%	28 36,3%	2**+ 4*=6 7,7%	17 22,07%	

№	ПЦК:	Преподаватели (чел.)				Имеют квалификационную категорию/ученую степень(чел.)			Без категории/уч. степени	
		Штатные	Внутренние совместители	Внешние совместители	ВСЕГО	В	І	к / наук	чел.	%
						62-2**=60 77,9%				

В соответствии с установленными требованиями к преподавательской деятельности в СОФ МГРИ-РГГРУ привлекаются также преподаватели из числа действующих руководителей и работников профильных организаций, предприятий и учреждений региона, в том числе для руководства дипломными работами, участия в квалификационных экзаменах, ИГА.

Средний возраст штатных научно-педагогических работников составляет 50,8 года, средний возраст штатного профессорско-преподавательского состава 50,7 года (с учетом внешних совместителей — 50,6 лет). Средний возраст ППС — внешних совместителей — 50,6 года.

Численность штатных ППС, имеющих ученую степень кандидата наук, в возрасте до 35 лет — 2 человек (8,6%), с учетом работников на условиях штатного совместительства — 1 человек (13,0%).

Доля НПР до 45 лет к общей численности ППС и научных работников на 1 октября 2016 г., включая внешних совместителей, составляет 60,8% (14 человек) без учета занимаемых ставок.

Средний возраст преподавателей (СПО) составляет 54,3 года.

Доля молодых преподавателей СПО:

— до 30 лет — 2 человека (3,5 %),

— до 35 лет — 3 человек (5,2 %),

— до 40 лет — 4 человек, (7,0 %) от общего числа преподавателей (СПО).

Анализ возрастного состава научно-педагогических работников ВО и преподавателей СПО характеризует штат преподавателей и внутренних совместителей филиала как способный обеспечивать высокий уровень преподавания учебных дисциплин и качественное обеспечение учебного процесса еще на протяжении длительного времени.

Система повышения квалификации педагогического состава в филиале организована в достаточной степени и состоит из коллективных и индивидуальных форм развития профессионального мастерства: взаимопосещение занятий, работа школы начинающего педагога, проведение единых методических дней, тематических педагогических советов, проблемных семинаров, педагогических и научно-технических чтений, открытых лекций и т.д.

В целях обеспечения высоких стандартов преподавания, стимулирования целенаправленного и непрерывного повышения профессионализма педагогических работников, эффективности и качества преподавания директором филиала утвержден и выполняется Перспективный план аттестации педагогических работников на период с 2015 по 2021 год.

Повышение квалификации преподавателей проводится не реже одного раза в три года и осуществляется в институтах (на факультетах) переподготовки и повышения квалификации, в структурных подразделениях других вузов и головного вуза, имеющих право ведения образовательной деятельности в сфере послевузовского профессионального образования — как дистанционно, так и с отрывом от основной работы и во внеурочное

время. Кроме этого, преподаватели повышают свой профессиональный уровень на производственных стажировках, а также участвуя в работе научных и методических семинаров и конференций.

В 2016 году 3 научно-педагогических работника (12,5%) и 8 педагогических работников СПО (14%) прошли стажировки в профильных организациях и на родственных предприятиях.

Рейтинговая система диагностики уровня развития педагогической деятельности позволяет с максимальной объективностью и достоверностью выявить важнейшие показатели работы преподавателя, которые составлены в соответствии с квалификационными требованиями к деятельности педагога и специфики образовательного процесса в каждом конкретном учебном году.

Администрация СОФ МГРИ-РГГРУ уделяет особое внимание укреплению научно-педагогического потенциала образовательного учреждения. Созданы благоприятные условия для профессионального роста молодых преподавателей — обучение в аспирантуре головного вуза.

В 2016 году 7 педагогических работников филиала обучались по программам подготовки научно-педагогических кадров, в том числе 5 человек обучались в аспирантуре и 1 человек является докторантом.

Налаженная в филиале система повышения квалификации НПП и педагогических работников позволяет и молодым, и опытным преподавателям постоянно совершенствоваться в профессиональном плане.

3. НАУЧНО-ИССЛЕДОВАТЕЛЬСКАЯ ДЕЯТЕЛЬНОСТЬ

Научно-исследовательская деятельность является одним из важнейших направлений работы по подготовке специалистов в СОФ МГРИ-РГГРУ, планируется в соответствии с Концепцией развития научно-исследовательской деятельности МГРИ-РГГРУ, СОФ МГРИ-РГГРУ, Положением о научной деятельности, Перспективным планом развития науки СОФ МГРИ-РГГРУ на 5 лет и осуществляется через:

- выполнение научно-исследовательских и опытно-конструкторских работ;
- научно-исследовательскую работу студентов и молодых ученых;
- проведение конференций;
- создание и поддержание необходимой инфраструктуры и материально-технической базы, обеспечивающих качественный научно-образовательный процесс в соответствии с требованиями федеральных государственных образовательных стандартов.

Выделяются два основных научных направления, в рамках которых осуществляется исследовательская деятельность филиала:

1) Применение инновационных технологий в сфере природопользования Белгородской области.

2) Профессионально-личностное развитие студента-геолога на основе акмеологического подхода к организации образовательного процесса.

В рамках первого направления выделены следующие тематики:

- изучение условий формирования и оценка запасов подземных вод;
- исследование повышения эколого-экономической эффективности систем водоотведения хозяйствующих субъектов;
- геолого-минерагеническое картирование зон сульфидной минерализации Старооскольского рудного района КМА;
- энерго- и ресурсосберегающие технологии в современном производстве.

Реализуются:

- проект «Малышевские чтения» — научная конференция (один раз в два года);
- проект «Инновации в современной геологической науке и практике» — научно-практическая конференция (один раз в два года).

Так, в апреле 2016 г. состоялась II Всероссийская научно-практическая конференция «Инновации в современной геологической науке и практике».

В работе конференции приняли участие учёные, исследователи, специалисты из различных регионов Российской Федерации и ближнего зарубежья. География конференции была представлена городами: Екатеринбург, Томск, Иркутск, Магадан, Челябинск, Петрозаводск, Норильск, Киров, Тюмень, Тимашевск, Уфа, Воронеж, Белгород, Москва, Санкт-Петербург, Днепрпетровск (Украина). Изданный сборник материалов конференции включен в РИНЦ.

В отчетном году продолжалась работа по следующим темам:

— «Геолого-минерагеническое картирование зон сульфидной минерализации в контуре обрабатываемых карьеров (Стойленский, Лебединский) и Коробковского месторождения в целях минимизации потерь качества рудного сырья» (с комбинатом ОАО «КМАруда»);

— Исполнительная топографическая съёмка Бирюченского месторождения цементного сырья в Красногвардейском районе (с ООО «Белгородгеология»).

Продолжается выполнение хозяйственно-договорной работы по оценке запасов пресных подземных вод из артезианских скважин на двух участках для хозяйственно-бытового водоснабжения ЗАО «Кондитерская фабрика «Славянка»» и её базы отдыха в Старооскольском районе Белгородской области.

Проведена II Всероссийская научная конференция «Мальшевские чтения». Изданный сборник материалов включен в РИНЦ.

Научно-исследовательская деятельность педагогических работников филиала отражается в монографиях, публикациях в журналах, рецензируемых ВАК, индексируемых различными базами данных, а также представляются в виде докладов и тезисов на научных мероприятиях различного уровня. Преподавателями Старооскольского филиала за отчетный период опубликовано 120 научных работ, из них:

Уровень публикации	Кол-во публикаций
Число публикаций всего	120
в т.ч. Российский индекс научного цитирования (РИНЦ)	36
В т.ч.	
Городская	16
Областная	31
Всероссийская	33
Международная	24
Зарубежная	-
В периодических изданиях (в т.ч. электронных)	16
из них ВАК	9
Scopus,	-

Издательская деятельность филиала включает в себя более 73 наименований:

— 72 учебно-методических материалов, среди которых учебные пособия, курсы лекций, рабочие тетради, методические указания, сборники задач и тестов, др.;

— 1 научный сборник.

Научная работа студентов является одной из важнейших форм повышения уровня знаний, которая традиционно рассматривается и широко используется в практической деятельности.

Студенты, обучающиеся по программам высшего образования, за отчетный период приняли участие во Всероссийской студенческой научно-практической конференции «Мальшевские чтения», Всероссийской детско-юношеской научной конференции «Слово. Время. Мир», проводимой Воронежским ГУ, XIII Всероссийской научно-

практической конференция студентов и аспирантов, проводимой Старооскольским филиалом МИСиС. Студентка 3 курса специальности «Горное дело» представлена к получению именной стипендии Фонда «Поколение» «Лучший студент года 2016/17».

Студенты, обучающиеся по программам среднего профессионального образования, за тот же период приняли участие в более чем 40 мероприятиях. Участниками олимпиад, конкурсов, конференций различного уровня стали 257 студентов. 5 студентов получают именные стипендии:

- Фонда «Поколение»;
- Губернатора Белгородской области;
- Главы администрации Старооскольского городского округа.

Традиционно, в апреле, в рамках студенческой весенней научной сессии, проводятся внутривузовские олимпиады и научно-практические конференции, в том числе по итогам и материалам производственной и преддипломной практик.

Проведено 6 конкурсов на лучшую НИРС.

Сведения по публикационной активности студентов

Показатель	Кол-во публикаций
Доклады на научных конференциях, всего	30
в т.ч.: международных, всероссийских, региональных	25
Научные публикации, всего	67
из них: без соавторов – работников вуза	38
Работы, поданные на конкурсы на лучшую студенческую научную работу	2
Медали, дипломы, грамоты, полученные на конкурсах	53

4. МЕЖДУНАРОДНАЯ ДЕЯТЕЛЬНОСТЬ

Продолжается подготовка специалистов из стран СНГ. В настоящее время по программам подготовки специалистов среднего звена и образовательным программам высшего образования обучаются граждане Туркменистана, Украины и Казахстана.

В целом контингент иностранных студентов — 88 человек.

	Кол-во студентов
Программы среднего профессионального образования	56
Программы высшего образования	32

По состоянию на 2016 г. к учебному процессу привлечены 2 преподавателя — граждане СНГ.

Мобильность научно-педагогических работников и студентов в рамках международных межвузовских обменов не осуществлялась.

5. ВНЕУЧЕБНАЯ РАБОТА

Организация внеучебной работы в Старооскольском филиале осуществляется на основе принципов государственной молодежной политики РФ, является неотъемлемой частью подготовки специалистов в геологической, экономической и юридической областях, проводится с целью формирования активной гражданской позиции молодёжи, сохранения и приумножения в них нравственных, культурных и моральных ценностей, толерантности, общей культуры личности и общества.

В основу внеучебной деятельности студентов филиала МГРИ-РГГРУ положена утвержденная Ученым советом Концепция воспитательной работы, включающая в себя

гражданское, патриотическое, духовно-нравственное и трудовое воспитание, как единый процесс систематического и целенаправленного воздействия на студента с целью формирования гуманистической, творческой, активной, социализированной личности, подготовки студента к профессиональной и общественной деятельности.

Внеучебная работа регулируется локальными нормативными документами: Положением о филиале СОФ МГРИ-РГГРУ, Правилами внутреннего распорядка, Правил проживания в общежитии филиала и др. Ежегодно вопросы воспитательной работы, включающей в себя общественную и культурно-творческую деятельность обучающихся в вузе, рассматриваются на Ученом совете.

В процессе реализации плана ВР приоритетными являются следующие направления:

- профессионально-ориентационное;
- гражданско-патриотическое;
- духовно-нравственное;
- спортивно-оздоровительное;
- культурно-массовое.

Профессионально-ориентированное направление

В рамках данного направления в филиале проводились следующие мероприятия:

- Посвящение в студенты;
- День геолога;
- День открытых дверей;
- экскурсии на СГОК, ЛГОК;
- встречи с выпускниками учебного заведения и студентами, прибывшими с производственной преддипломной практики;
- конкурс творческих работ «Романтика геологических профессий».

Гражданско-патриотическое воспитание осуществляется в рамках программы «Я — гражданин».

В рамках данного направления проведены следующие мероприятия:

- Конкурс сочинений «Родная Белгородчина»;
- Круглый стол «Мои права и обязанности»;
- Викторина «В истории страны — моя история»;
- встречи с ветеранами ВОВ и воинами-участниками локальных военных конфликтов;
- участие в мероприятиях, проводимых в городском краеведческом музее;
- Конкурс творческих работ «И помнит мир спасенный»;
- День молодого избирателя;
- участие во Всероссийской акции «Бессмертный полк»;
- участие в городском и областном конкурсах «Белгородчина — земля русского ратного подвига» (дипломы 2 и 3 степени);
- участие в мероприятиях, рекомендованных ОГИБДД, УФМС, УМВД; и др.

В 2016 году учебное заведение признано победителем в городском конкурсе на лучшую систему организации патриотической работы в образовательных учреждениях высшего и среднего образования Старооскольского городского округа, так же коллектив СОФ МГРИ-РГГРУ награжден:

- дипломом УДМ за высокую социальную ответственность и эффективность в реализации государственной молодежной политики среди образовательных учреждений среднего и высшего образования Старооскольского городского округа;
- дипломами Всероссийского общественного движения «Волонтеры Победы», как победители Всероссийского молодежного исторического квеста;

— благодарностью Избирательной комиссии Старооскольского городского округа за повышение электоральной активности молодежи и активное участие в организации и проведении выборов Белгородской областной Думы шестого созыва;

— благодарностью Избирательной комиссии Старооскольского городского округа за сотрудничество в работе по правовому воспитанию молодежи и активное участие в конкурсах и мероприятиях с применением избирательных технологий в течение учебного года.

В рамках реализации воспитательной деятельности **духовно-нравственного направления** со студентами филиала проводились многочисленные встречи с представителями Старооскольской, Белгородской и Курской епархий. Коллектив студентов и преподавателей принял участие в международной духовно-просветительской программе «Единая вера — единая Русь Святая», в городских мероприятиях «Студенческая Пасха», «Рождественские чтения».

Физкультурно-оздоровительной работой охвачены студенты всех курсов с учетом индивидуальных особенностей и состояния здоровья.

В течение отчетного периода на базе Старооскольского филиала организована работа 8 спортивных секций. Всего к занятиям различными видами спорта привлечены 166 человек. Еще свыше 480 человек занимаются в городских спортивных клубах, секциях ДЮСШ г. Старый Оскол.

Студенты филиала активно принимали участие в городской спартакиаде среди вузов по 12 видам спорта с отдельным зачетом для юношей и девушек (19 зачетов).

1.	Спартакиада молодежи допризывного возраста	юноши	1 место
2.	Кросс легкоатлетический	юноши девушки	3 место 3 место
3.	Гиревой спорт	юноши	1 место
4.	Настольный теннис	юноши девушки	3 место 3 место
5.	Волейбол	юноши девушки	3 место 3 место
6.	Мини-футбол 8*8	юноши	2 место
7.	Полиатлон	юноши девушки	3 место 3 место
8.	Легкая атлетика	юноши девушки	3 место 2 место
9.	Стритбол	юноши девушки	2 место 2 место
10.	Стрельба из пневматической винтовки	девушки	3 место
11.	Спортивный праздник допризывной молодежи	юноши	2 место

В городской спартакиаде среди студентов высших учебных заведений студенты СОФ МГРИ-РГГРУ заняли 3 место.

Профилактическая работа ведется по здоровьесберегающим технологиям и включает мероприятия, направленные на профилактику девиантного поведения.

Большое значение придается работе по профилактике неблагоприятных явлений в студенческой среде. Проведено анкетирование 362 студентов по проблемам суицидального поведения, экстремизма, табакокурения, наркомании, алкоголизма. Организованы занятия по профилактике вредных привычек.

На базе учебного заведения создано городское отделение Всероссийского общества «Общее дело».

Культурно-творческое направление

Для обеспечения координации работы в этом направлении в учебном заведении активно работает КВН, ансамбль русской песни «Слободушка».

В 2016 году творческие коллективы филиала принимали активное участие во всех мероприятиях города и области, по итогам которых в адрес вуза направлены благодарственные письма, участники мероприятий награждены почетными грамотами, дипломами.

В филиале создан и ведет активную работу Студенческий совет, основными задачами которого являются формирование компетенций:

— принимать решения в стандартных и нестандартных ситуациях и нести за них ответственность;

— осуществлять поиск и использовать информацию, необходимую для эффективного выполнения профессиональных задач, профессионального и личностного развития;

— работать в коллективе и команде, эффективно общаться с коллегами, руководством, партнерами.

Для решения поставленных задач в Совете студенческого самоуправления ведут работу 5 секторов: учебный, спортивный, информационный, досуговый, воспитательный.

Активно работает первичная профсоюзная организация студентов филиала, которая является важным органом системы социальной защиты студенчества. Профсоюзный актив принимает участие в выработке и реализации нормативных актов, касающихся жизни и быта студентов филиала. В составе профсоюзного комитета работают сектора: спортивный; жилищно-бытовой; учебно-научный; досуговый; информационный.

Студенты, проживающие в общежитии, активно вовлекаются в воспитательный процесс филиала. Традиционными стали мероприятия творческого характера — встречи с музыкантами и поэтами, творческими коллективами города; познавательного — встречи с работниками УФМС, КДН, пенсионного фонда. Положительные результаты дает взаимодействие с городским Центром молодежных инициатив.

Педагогом-психологом проводилась психологическая диагностика студентов 1-х курсов, психологическое просвещение и развитие, сопровождение адаптации, профилактика неблагоприятных явлений в студенческой среде, психологическое консультирование. Проведена диагностика личностной готовности студентов к требованиям обучения в вузе. Изучены учебная мотивация, психологический климат, личностные особенности. По итогам диагностирования проведено 24 тренинговых занятий.

Для родителей и классных руководителей педагог-психолог подготовил рекомендации по развитию учебной мотивации с учетом возрастных особенностей обучающихся.

Стипендиальное обеспечение

Студентам образовательного учреждения, обучающимся на «хорошо» и «отлично» выплачивается академическая стипендия. Студентам из малообеспеченных семей выплачивается социальная стипендия, студентам из числа детей-сирот и оставшихся без попечения родителей выплачивается социальное пособие.

В отчетном году оказывалась материальная помощь студентам, обратившимся в стипендиальную комиссию с личным заявлением.

В СОФ МГРИ-РГГРУ обучаются студенты, получающие именные стипендии:

- стипендиат губернатора Белгородской области — 1 чел;
- стипендиаты главы администрации г. Старый Оскол — 3 чел.;
- стипендиаты Международного фонда «Поколение» — 2 чел.

6. МАТЕРИАЛЬНО-ТЕХНИЧЕСКОЕ ОБЕСПЕЧЕНИЕ

В настоящее время Филиал располагает двумя учебными корпусами, горным и буровым павильоном, спортзалом, двумя общежитиями для студентов, столовой, гаражами и другими вспомогательными объектами недвижимости.

Наименование показателей	Учебно-лабораторные	Общежития
Количество зданий	8	2
из них:		
оборудованы системой видеонаблюдения	4	2
построены по типовому проекту	8	2
находятся в аварийном состоянии	-	-
требуют капитального ремонта	-	-
имеют все виды благоустройства	8	2
доступны для лиц с ограниченными возможностями здоровья, детей-инвалидов и инвалидов	7	2

Общая площадь составляет 17300 кв.м, площадь учебно-лабораторной базы 9924 кв.м., площадь крытых спортивных сооружений — 894 кв.м, площадь столовой с вспомогательными помещениями — 489,5 кв.м, общая площадь общежитий составляет 7421 кв.м. Первичная медицинское обслуживание осуществляется через фельдшерский пункт. Общая площадь земельных участков — 1,99 га.

В Филиале оборудованы и функционируют учебные аудитории и кабинеты, 32 лаборатории, 6 компьютерных классов, спортивный зал, библиотека с читальным залом на 48 мест и ПК оснащенными выходом в Internet. Студентам и сотрудникам предоставлен доступ к системе Гарант. Кабинеты дисциплин оснащены наглядными пособиями, стендами, дидактическими комплектами. Перечень имеющихся кабинетов и лабораторий в целом соответствует требованиям образовательных стандартов по направлениям подготовки. Реализована служебная беспроводная сеть со скоростью передачи данных 300 МБ/с. Оборудована аудитория для проведения занятий и консультаций on-line.

Источником финансового обеспечения филиала являются средства федерального бюджета и средства, полученные от внебюджетной деятельности.

Распределение объема средств организации по источникам их получения и видам деятельности

Наименование показателей	Всего	в том числе по видам деятельности						
		образова- тельная	из нее по профессиональным образовательным программам:		по допол- нительным профес- сиональным программам	научные исследования и разработки	прочие виды	
			подготовк и специалис- тов среднего звена	высшего				
			бакалавриат	специалитет, магистратура				
Объем поступивших средств	67430,3	58136,0	46034,0	2712,4	7608,4	1781,2	1445,3	7849,0
в том числе средства: бюджетов всех уровней	38875,0	38875,0	38875,0	0,0	0,0	0,0	0,0	0,0
в том числе бюджета: федерального	38875,0	38875,0	38875,0	0,0	0,0	0,0	0,0	0,0
субъекта Российской	0,0	0,0	0,0	0,0	0,0	0,0	0,0	0,0
местного	0,0	0,0	0,0	0,0	0,0	0,0	0,0	0,0

Наименование показателей	Всего	в том числе по видам деятельности						
		образова- тельная	из нее по профессиональным образовательным программам:		по допол- нительным профес- сиональным программам	научные исследова- ния и разработки	прочие виды	
			подготовк и специалис- тов среднего звена	высшего				
				бакалав- риат				специал- итет, магистр- атура
организаций	1343,6	578,6	0,0	0,0	34,0	544,6	765,0	0,0
населения	25931,1	17401,8	6816,0	2265,3	7083,9	1236,6	680,3	7849,0
внебюджетных фондов	0,0	0,0	0,0	0,0	0,0	0,0	0,0	0,0
иностранных источников	1280,6	1280,6	343,0	447,1	490,5	0,0	0,0	0,0

Расходы организации

Наименование показателей	Всего	в том числе осуществляемые за счет средств бюджетов всех уровней	за счет средств на выполнение государственного задания
Расходы организации (сумма строк 02, 06, 13,	53849,5	38875,0	38875,0
в том числе:			
оплата труда и начисления на выплаты по	37082,6	28246,5	28246,5
заработная плата	29012,3	21682,1	21682,1
прочие выплаты	49,0	0,0	0,0
начисления на выплаты по оплате труда	8021,3	6564,4	6564,4
оплата работ, услуг (сумма строк 07 - 12)	7820,3	2625,6	2625,6
услуги связи	360,4	0,0	0,0
транспортные услуги	74,3	0,0	0,0
коммунальные услуги	4352,2	2236,3	2236,3
арендная плата за пользование имуществом	67,9	0,0	0,0
работы, услуги по содержанию имущества	619,2	0,0	0,0
прочие работы, услуги	2346,3	389,3	389,3
социальное обеспечение	7574,4	7500,0	7500,0
прочие расходы	1372,2	502,9	502,9
Поступление нефинансовых активов (сумма	5587,0	0,0	0,0
увеличение стоимости основных средств	1232,7	0,0	0,0
увеличение стоимости нематериальных	4354,3	0,0	0,0
увеличение стоимости произведенных		0,0	0,0
увеличение стоимости материальных запасов		0,0	0,0

Часть 2. Результаты анализа показателей самообследования

1. ПОКАЗАТЕЛИ САМООБСЛЕДОВАНИЯ ПОДРАЗДЕЛЕНИЯ

(утв. приказом Министерства образования и науки РФ от 10 декабря 2013 г. № 1324)

№ п/п	Показатели	Единица измерения	Значение показателя
А	Б	В	Г
1	Образовательная деятельность		
1.1	Общая численность студентов (курсантов), обучающихся по образовательным программам бакалавриата, программам специалитета, программам магистратуры, в том числе:	человек	284
1.1.1	по очной форме обучения	человек	23
1.1.2	по очно-заочной форме обучения	человек	0
1.1.3	по заочной форме обучения	человек	261
1.2	Общая численность аспирантов (адъюнктов, ординаторов, интернов, ассистентов-стажеров), обучающихся по образовательным программам подготовки научно-педагогических кадров в аспирантуре (адъюнктуре), программам ординатуры, программам ассистентуры-стажировки, в том числе:	человек	0
1.2.1	по очной форме обучения	человек	0
1.2.2	по очно-заочной форме обучения	человек	0
1.2.3	по заочной форме обучения	человек	0
1.3	Общая численность студентов (курсантов), обучающихся по образовательным программам среднего профессионального образования, в том числе:	человек	1020
1.3.1	по очной форме обучения	человек	865
1.3.2	по очно-заочной форме обучения	человек	0
1.3.3	по заочной форме обучения	человек	155
1.4	Средний балл студентов (курсантов), принятых по результатам единого государственного экзамена на первый курс на обучение по очной форме по программам бакалавриата и специалитета по договору об образовании на обучение по образовательным программам высшего образования	баллы	48,1
1.5	Средний балл студентов (курсантов), принятых по результатам дополнительных вступительных испытаний на первый курс на обучение по очной форме по программам бакалавриата и специалитета по договору об образовании на обучение по образовательным программам высшего образования	баллы	0
1.6	Средний балл студентов (курсантов), принятых по результатам единого государственного экзамена и результатам дополнительных вступительных испытаний на обучение по очной форме по программам бакалавриата и специалитета за счет средств соответствующих бюджетов бюджетной системы Российской Федерации	баллы	0

1.7	Численность студентов (курсантов) - победителей и призеров заключительного этапа всероссийской олимпиады школьников, членов сборных команд Российской Федерации, участвовавших в международных олимпиадах по общеобразовательным предметам по специальностям и (или) направлениям подготовки, соответствующим профилю всероссийской олимпиады школьников или международной олимпиады, принятых на очную форму обучения на первый курс по программам бакалавриата и специалитета без вступительных	человек	0
1.8	Численность студентов (курсантов) - победителей и призеров олимпиад школьников, принятых на очную форму обучения на первый курс по программам бакалавриата и специалитета по специальностям и направлениям подготовки, соответствующим профилю олимпиады школьников, без вступительных испытаний	человек	0
1.9	Численность/удельный вес численности студентов (курсантов), принятых на условиях целевого приема на первый курс на очную форму обучения по программам бакалавриата и специалитета в общей численности студентов (курсантов), принятых на первый курс по программам бакалавриата и специалитета на очную форму обучения	человек/%	0 / 0
1.10	Удельный вес численности студентов (курсантов), обучающихся по программам магистратуры, в общей численности студентов (курсантов), обучающихся по образовательным программам бакалавриата, программам специалитета, программам магистратуры	%	0
1.11	Численность/удельный вес численности студентов (курсантов), имеющих диплом бакалавра, диплом специалиста или диплом магистра других организаций, осуществляющих образовательную деятельность, принятых на первый курс на обучение по программам магистратуры образовательной организации, в общей численности студентов (курсантов), принятых на первый курс по программам магистратуры на очную форму обучения	человек/%	0 / 0
1.12	Общая численность студентов образовательной организации, обучающихся в филиале образовательной организации (далее - филиал)	человек	-
2	Научно-исследовательская деятельность		
2.1	Количество цитирований в индексируемой системе цитирования Web of Science в расчете на 100 научно-педагогических работников	единиц	-
2.2	Количество цитирований в индексируемой системе цитирования Scopus в расчете на 100 научно-педагогических работников	единиц	-
2.3	Количество цитирований в Российском индексе научного цитирования (далее - РИНЦ) в расчете на 100 научно-педагогических работников	единиц	-
2.4	Количество статей в научной периодике, индексируемой в системе цитирования Web of Science, в расчете на 100 научно-педагогических работников	единиц	-
2.5	Количество статей в научной периодике, индексируемой в системе цитирования Scopus, в расчете на 100 научно-педагогических работников	единиц	-
2.6	Количество публикаций в РИНЦ в расчете на 100 научно-педагогических работников	единиц	-
2.7	Общий объем научно-исследовательских, опытно-конструкторских и технологических работ (далее - НИОКР)	тыс. руб.	1197
2.8	Объем НИОКР в расчете на одного научно-педагогического работника	тыс. руб.	75,28
2.9	Удельный вес доходов от НИОКР в общих доходах образовательной организации	%	2,14
2.10	Удельный вес НИОКР, выполненных собственными силами (без привлечения соисполнителей), в общих доходах образовательной организации от НИОКР	%	100
2.11	Доходы от НИОКР (за исключением средств бюджетов бюджетной системы Российской Федерации, государственных фондов поддержки науки) в расчете на одного научно-педагогического работника	тыс. руб.	90,9
2.12	Количество лицензионных соглашений	единиц	0
2.13	Удельный вес средств, полученных образовательной организацией от управления объектами интеллектуальной собственности, в общих доходах образовательной организации	%	0
2.14	Численность/удельный вес численности научно-педагогических работников без ученой степени - до 30 лет, кандидатов наук - до 35 лет, докторов наук - до 40 лет, в общей численности научно-педагогических работников	человек/%	5 / 14,71

2.15	Численность/удельный вес численности научно-педагогических работников, имеющих ученую степень кандидата наук, в общей численности научно-педагогических работников образовательной организации	человек/%	12,2 / 76,73
2.16	Численность/удельный вес численности научно-педагогических работников, имеющих ученую степень доктора наук, в общей численности научно-педагогических работников образовательной организации	человек/%	0,9 / 5,66
2.17	Численность/удельный вес численности научно-педагогических работников, имеющих ученую степень кандидата и доктора наук, в общей численности научно-педагогических работников филиала (без совместителей и работающих по договорам гражданско-правового характера)	человек/%	-
2.18	Количество научных журналов, в том числе электронных, издаваемых образовательной организацией	единиц	0
2.19	Количество грантов за отчетный период в расчете на 100 научно-педагогических работников	единиц	0
3	Международная деятельность		
3.1	Численность/удельный вес численности иностранных студентов (курсантов) (кроме стран Содружества Независимых Государств (далее - СНГ)), обучающихся по образовательным программам бакалавриата, программам специалитета, программам магистратуры, в общей численности студентов (курсантов), в том числе:	человек/%	0 / 0
3.1.1	по очной форме обучения	человек/%	0 / 0
3.1.2	по очно-заочной форме обучения	человек/%	0 / 0
3.1.3	по заочной форме обучения	человек/%	0 / 0
3.2	Численность/удельный вес численности иностранных студентов (курсантов) из стран СНГ, обучающихся по образовательным программам бакалавриата, программам специалитета, программам магистратуры, в общей численности студентов (курсантов), в том числе:	человек/%	26 / 9,15
3.2.1	по очной форме обучения	человек/%	3 / 13,04
3.2.2	по очно-заочной форме обучения	человек/%	0 / 0
3.2.3	по заочной форме обучения	человек/%	23 / 8,81
3.3	Численность/удельный вес численности иностранных студентов (курсантов) (кроме стран СНГ), завершивших освоение образовательных программ бакалавриата, программ специалитета, программ магистратуры, в общем выпуске студентов (курсантов)	человек/%	0 / 0
3.4	Численность/удельный вес численности иностранных студентов (курсантов) из стран СНГ, завершивших освоение образовательных программ бакалавриата, программ специалитета, программ магистратуры, в общем выпуске студентов (курсантов)	человек/%	0 / 0
3.5	Численность/удельный вес численности студентов (курсантов) образовательной организации, обучающихся по очной форме обучения по образовательным программам бакалавриата, программам специалитета, программам магистратуры, прошедших обучение за рубежом не менее семестра (триместра), в общей численности студентов (курсантов)	человек/%	0 / 0
3.6	Численность студентов (курсантов) иностранных образовательных организаций, прошедших обучение в образовательной организации по очной форме обучения по образовательным программам бакалавриата, программам специалитета, программам магистратуры, не менее семестра (триместра)	человек	0
3.7	Численность/удельный вес численности иностранных граждан из числа научно-педагогических работников в общей численности научно-педагогических работников	человек/%	2 / 5,88
3.8	Численность/удельный вес численности иностранных граждан (кроме стран СНГ) из числа аспирантов (адъюнктов, ординаторов, интернов, ассистентов-стажеров) образовательной организации в общей численности аспирантов (адъюнктов, ординаторов, интернов, ассистентов-стажеров)	человек/%	0 / 0

3.9	Численность/удельный вес численности иностранных граждан стран СНГ из числа аспирантов (адъюнктов, ординаторов, интернов, ассистентов-стажеров) образовательной организации в общей численности аспирантов (адъюнктов, ординаторов, интернов, ассистентов-стажеров)	человек/%	0 / 0
3.10	Объем средств, полученных образовательной организацией на выполнение НИОКР от иностранных граждан и иностранных юридических	тыс. руб.	0
3.11	Объем средств от образовательной деятельности, полученных образовательной организацией от иностранных граждан и иностранных юридических лиц	тыс. руб.	1280,6
4	Финансово-экономическая деятельность		
4.1	Доходы образовательной организации по всем видам финансового обеспечения (деятельности)	тыс. руб.	67430,3
4.2	Доходы образовательной организации по всем видам финансового обеспечения (деятельности) в расчете на одного научно-педагогического работника	тыс. руб.	4240,9
4.3	Доходы образовательной организации из средств от приносящей доход деятельности в расчете на одного научно-педагогического работника	тыс. руб.	1795,93
4.4	Отношение среднего заработка научно-педагогического работника в образовательной организации (по всем видам финансового обеспечения (деятельности)) к средней заработной плате по экономике региона	%	-
5	Инфраструктура		
5.1	Общая площадь помещений, в которых осуществляется образовательная деятельность, в расчете на одного студента (курсанта), в том числе:	кв. м	202,12
5.1.1	имеющихся у образовательной организации на праве собственности	кв. м	0
5.1.2	закрепленных за образовательной организацией на праве оперативного управления	кв. м	202,12
5.1.3	предоставленных образовательной организации в аренду, безвозмездное пользование	кв. м	0
5.2	Количество компьютеров в расчете на одного студента (курсанта)	единиц	3,4
5.3	Удельный вес стоимости оборудования (не старше 5 лет) образовательной организации в общей стоимости оборудования	%	41,26
5.4	Количество экземпляров печатных учебных изданий (включая учебники и учебные пособия) из общего количества единиц хранения	единиц	1208,98
5.5	Удельный вес укрупненных групп специальностей и направлений подготовки, обеспеченных электронными учебными изданиями (включая	%	100
5.6	Численность/удельный вес численности студентов (курсантов), проживающих в общежитиях, в общей численности студентов (курсантов),	человек/%	2 / 100

**СТРУКТУРА УПРАВЛЕНИЯ
СОФ МГРИ-РГГРУ**

