

Документ подписан простой электронной подписью
Информация о владельце:
ФИО: Серлуховитина Татьяна Юрьевна
Должность: Заместитель директора по науке и ВО
Дата подписания: 31.01.2025 12:20:47
Уникальный программный ключ:
5c14252fe9c05d9020dd67abfe96d125e95e6257

Приложение к «Отчету о результатах самообследования»

ОТЧЕТ

- о результатах опроса работодателей об удовлетворенности качеством образования и подготовки обучающихся в СГИ МГРИ
- о результатах опроса педагогических и научных работников об удовлетворенности условиями и организацией образовательной деятельности в СГИ МГРИ
- о результатах опроса обучающихся об удовлетворенности условиями, содержанием и качеством образовательного процесса в СГИ МГРИ

направления подготовки 38.03.01 «Экономика», профиль «Экономика предприятий и организаций», за 2024 год.

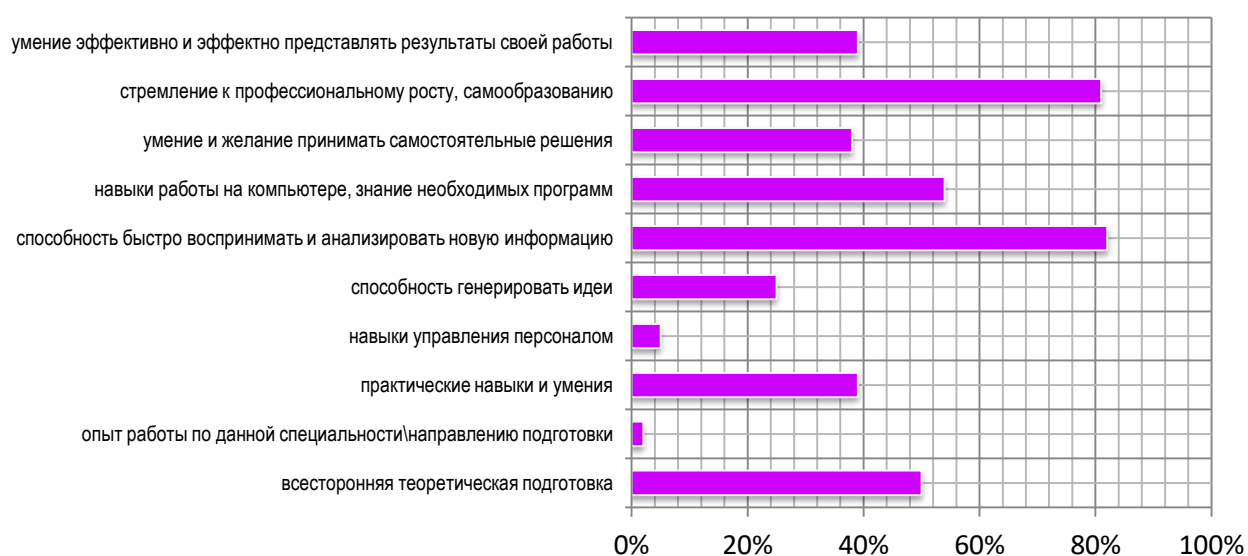
3.5. Результаты опроса работодателей об удовлетворенности качеством образования

Одним из главных элементов повышения конкурентоспособности при подготовке специалистов высшего профессионального образования является развитие взаимодействия ВУЗа с работодателями.

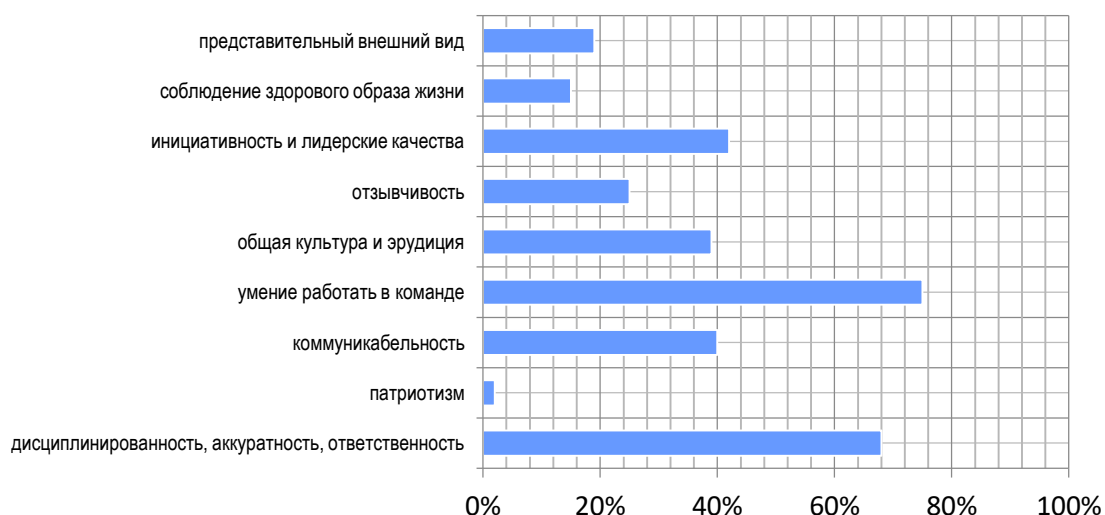
Социологический опрос в форме анкетирования «Удовлетворенность работодателя выпускниками СГИ МГРИ», проведенный в анализируемый хронологический период в отношении студентов направления подготовки 38.03.01 «Экономика», профиль «Экономика предприятий и организаций», позволил получить нужную информацию.

Замер удовлетворенности работодателей подготовкой выпускников СГИ МГРИ позволил выявить их предпочтения и требования к будущим работникам.

Все работодатели (100%) обязательным считают при приеме на работу наличие диплома по специальности / направлению подготовки. Также респонденты, выразив свое мнение, оценивали молодых специалистов с точки зрения важности, различных профессиональных компетенций – их мнения распределились следующим образом. Для профессиональных качеств:



Для личных качеств:



Большинство респондентов-работодателей (92%) считают, что выпускники СГИ МГРИ, в целом, обладают необходимыми качествами и удовлетворены работой выпускников на их предприятиях. Вместе с тем, профессиональные качества имеет смысл постоянно совершенствовать.

Рейтинг наиболее важных профессиональных качеств для работодателей из года в год изменяется мало, а вот в системе личностных качеств на первый план вышли: дисциплинированность, аккуратность, ответственность и умение работать в команде. Поощряются также инициативность и лидерские качества.

Все более предпочтительной становится такая сфера сотрудничества между предприятиями и СГИ МГРИ, как привлечение студентов для постоянной и временной работы. Этот показатель вырос на 10 и 12% соответственно.

По итогам анкетирования администрацией принимаются решения, направленные на укрепление партнерских отношений с уже имеющимися предприятиями / организациями и расширение круга партнеров СГИ МГРИ.

Работодатели регулярно привлекаются к проведению внутренней оценки качества образовательных программ и подготовки обучающихся в СГИ МГРИ: в качестве преподавателей, рецензентов при проведении экспертизы ОПОП; в составе комиссий по государственной итоговой

аттестации выпускников; в составе комиссий по оценке сформированности компетенций обучающихся на практиках, во время проведения диагностических работ.

3.6. Результаты опроса педагогических и научных работников об удовлетворенности условиями и организацией образовательной деятельности

Преподаватели и сотрудники образовательной организации – центральный элемент учебно-воспитательного процесса. От компетенции профессорско-преподавательского состава, уровня педагогического мастерства преподавателей напрямую зависит качество подготовки выпускников в вузе; сотрудники обеспечивают не менее важную сторону образовательного процесса, так как грамотное и быстрое составление различной документации (ведомостей, отчетов, справок и пр.), проведение мониторинга движения контингента студентов, формирование расписания и т.п. – необходимые условия для эффективной реализации процесса обучения.

В связи с этим все бóльшую актуальность приобретает вопрос об удовлетворенности преподавателей и сотрудников условиями, создаваемыми вузом для их профессиональной деятельности. Поэтому в анализируемый хронологический период был проведен социологический опрос «Удовлетворенность преподавателей и сотрудников работой в вузе». В анкетировании приняли участие 92% респондентов из общего количества в выборке, поэтому результаты можно считать валидными и объективными.

Замер удовлетворенности работников условиями, созданными в СГИ МГРИ для осуществления профессиональной деятельности, проводился на основе анкетирования по следующим блокам: организация учебного процесса; оснащение рабочего места; самореализация и мотивация; социально-бытовые условия.

По целому ряду показателей был отмечен высокий уровень удовлетворенности: возможности для повышения квалификации (90%); отношения с администрацией (88%); доступность информации об основных аспектах деятельности ВУЗа (82%); признание достижений и успехов, а также оптимальность режима работы (по 78%); условия организации труда и рабочего места (79%).

Снизился показатель удовлетворенности работников системой питания (из-за роста цен) и санитарно-гигиеническим состоянием помещений (актуализировалась необходимость текущего ремонта в местах общего пользования). Более подробная информация представлена на диаграмме ниже.

Результаты высказанных мнений ППС и сотрудников об удовлетворенности условиями и организацией образовательной деятельности содержится в следующей диаграмме, отражающей обобщенные оценки в отношении к категории «вполне удовлетворен(а)».



По итогам анкетирования администрацией принимаются решения, направленные на совершенствование образовательного процесса, а также поддержку и стимулирование деятельности результативно работающих преподавателей и руководителей основных образовательных программ.

3.7. Результаты опроса обучающихся об удовлетворенности условиями, содержанием и качеством образовательного процесса в целом и отдельных дисциплин (модулей) и практик

Удовлетворенность качеством образовательного процесса – один из важных объектов мониторинга. Она может оцениваться по двум основным направлениям: оценка организации учебного процесса в образовательной организации и оценка компетентности преподавателя в вузе.

Поскольку, в рассматриваемом смысле, успешность выполнения требований образовательных стандартов зависит как от уровня организации процесса образования, начиная от, например, удобства расписания и удовлетворенности организацией питания, так и от правильно организованной системы взаимоотношений преподавателя и студента не только в аудиторное время, но и во время внеаудиторного общения, необходимо производить мониторинг удовлетворенности обучающихся учебным процессом.

Для этого в анализируемом хронологическом периоде было проведено социологическое исследование на основании двух социологических опросов – «Учебный процесс глазами обучающихся», «Преподаватель глазами обучающихся». Структура анкеты была сформирована в соответствии с требованиями ФГОС: респонденты оценивали условия реализации ОПОП, содержание, уровень организации образовательного процесса, качество в целом, качество отдельных дисциплин (модулей), практик.

Объем выборки – студенты заочной формы обучения (иностранцы граждане, граждане РФ) направления подготовки 38.03.01 «Экономика», профиль «Экономика предприятий и организаций».

Методами сбора информации являлись:

1. Установочный устный опрос (для разъяснения информации и уточнения формулировок).

2. Анкетирование (с предварительным инструктажем) в ЭИОС образовательной организации / в бумажной форме.

Анализ мнения обучающихся об учебном процессе проводилось при помощи анонимного анкетирования. Респонденты самостоятельно заполняли анкеты в бумажной форме.

Исследование мнения обучающихся о профессорско-преподавательском составе (далее – ППС) также проводилось при помощи анонимного анкетирования, но в электронной форме. Респонденты самостоятельно вводили данные: заходили в ЭИОС образовательной организации (личный кабинет) при помощи индивидуального логина и пароля, переходили по специально сформированной ссылке и отвечали на вопросы анкеты. Поскольку в анкетировании принимали участие иностранные граждане, количество вопросов анкеты было сокращено, их формулировка была упрощена.

В анкетировании приняли участие 90% респондентов, поэтому результаты можно считать валидными и объективными.

Замер удовлетворенности обучающихся организацией учебного процесса был проведен по следующим блокам: организация обучения и обеспечение учебного процесса (теоретические занятия, проведения практик, работа учебного отдела, организация питания, удовлетворенность состоянием основных фондов и пр.); организация работы структурных подразделений; деятельность студенческого самоуправления; оценка качества информационных ресурсов.

Зоны удовлетворенности были распределены следующим образом:

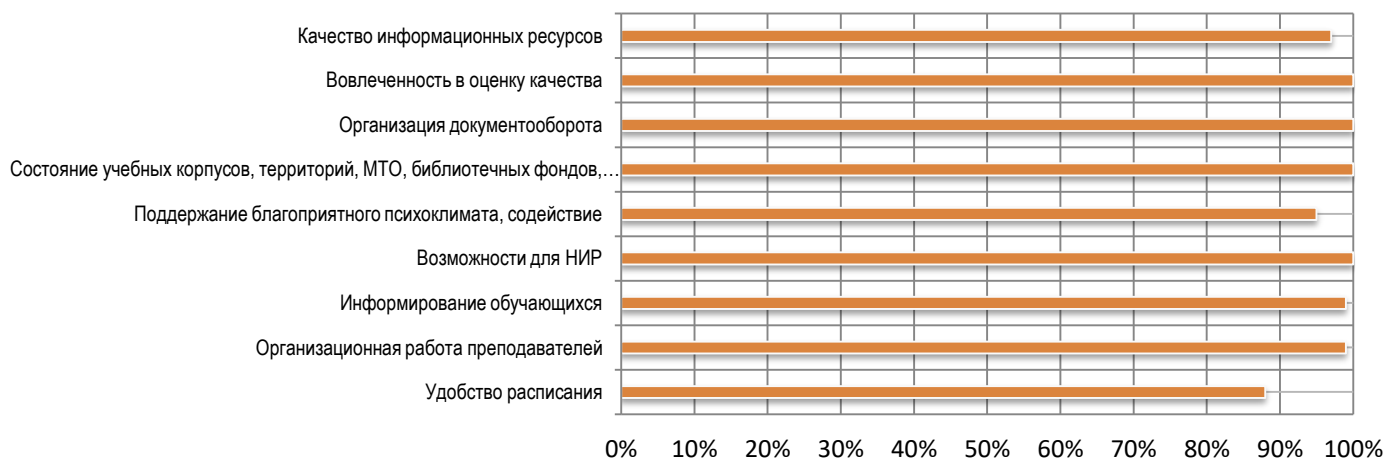
-зона высокой удовлетворенности – оценки «удовлетворен, за исключением некоторых недостатков частного характера» / «хорошо» и «полностью удовлетворен» / «отлично» (4 и 5 баллов соответственно) от респондентов;

-зона средней удовлетворенности – наряду с оценками «удовлетворен, за исключением некоторых недостатков частного характера» и «полностью

удовлетворен» имеются оценки «частично удовлетворен» / «удовлетворительно» (3 балла);

-зона низкой удовлетворенности – более 50% удовлетворительных оценок и оценок ниже.

Наиболее значимые обобщенные положительные результаты положительной (4 и 5 баллов) оценки студентами различных сторон организации образовательного процесса отмечены в нижеследующей диаграмме.



В целом, удовлетворенность качеством образовательного процесса у данной группы респондентов соответствует высокому уровню (97,8%). Отдельные недостатки носят временный характер и могут быть устранены в рабочем порядке.

Все 100% готовы порекомендовать поступление в СГИ МГРИ своим родственникам и знакомым.

Анализ мнения обучающихся о профессионализме преподавателей проводился также на основе данных анкетирования. Студенты оценивали преподавателей, проводивших занятия в их группах в недавнем времени. Опрашиваемые оценивали работу преподавателя по следующим качествам:

1. Уровень профессионализма (владение материалом дисциплины, доступное и ясное изложение, творческая организация образовательного процесса, четкие требования к оценке знаний).

2. Уважительное отношение к обучающимся, соблюдение общепринятых этических норм.

3. Особое мнение о преподавателе.

Студенты оценивали качества преподавателей, проводивших у них занятия по учебным дисциплинам по 5-балльной шкале (отмечали нужный вариант ответа). Шкала оценок была содержательно интерпретирована, соответствующая памятка для респондента сопровождала текст на экране.

Интерпретация оценки:

1 балл – качество практически отсутствует,

2 балла – качество проявляется редко,

3 балла – качество проявляется время от времени,

4 балла – качество проявляется часто,

5 баллов – качество проявляется практически всегда.

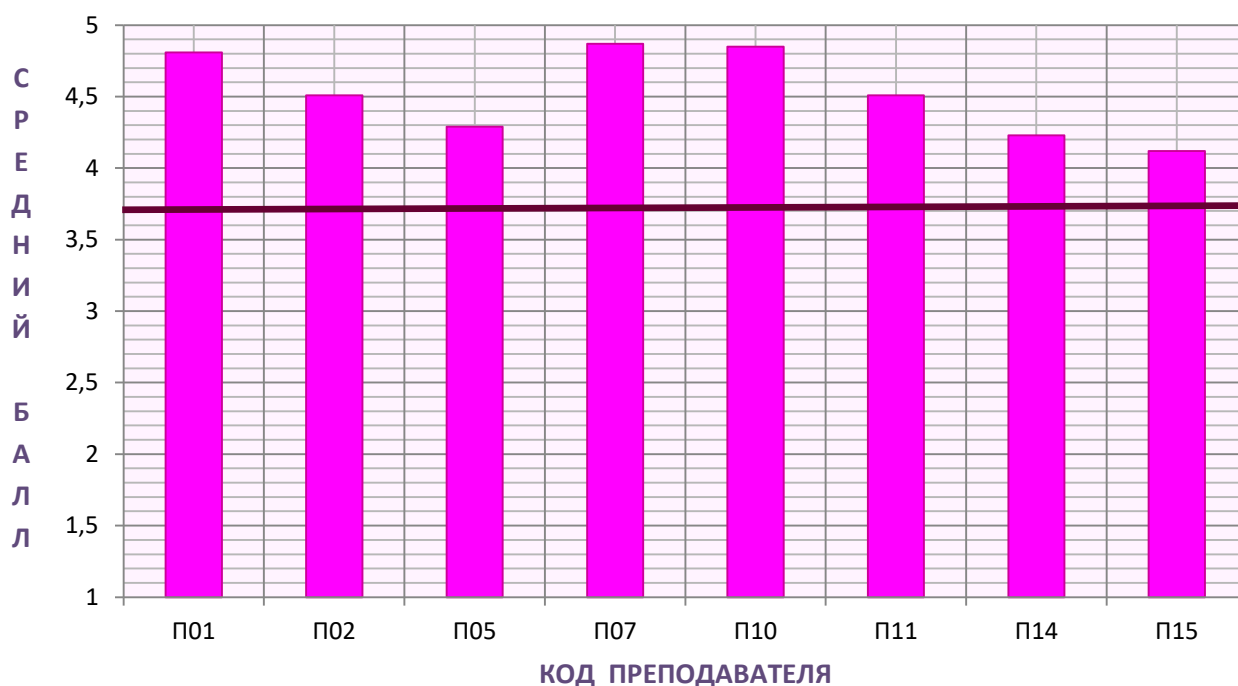
Свое мнение студенты должны были выразить в свободной форме (ввести текст в поле ответа).

Обучающиеся оценивали штатных преподавателей, внешних и внутренних совместителей, а также представителей, привлекаемых СГИ МГРИ к реализации образовательной программы, являющихся руководителями или работниками иных организаций, осуществляющими трудовую деятельность в профессиональной сфере, соответствующей профессиональной деятельности, к которой готовятся выпускники:

При обработке результатов анкетирования для всех преподавателей были получены среднеарифметические оценки каждого из изучаемых качеств, из которых складывалась общая средняя оценка. Все средние оценки определялись только с учетом мнения респондентов, ответивших на вопрос. Баллы, поданные за преподавателей, менее чем 20% от выборки в результатах не учитывались.

Общие оценки ППС варьировались в интервале от 4,12 до 4,87 балла. Средний балл – 4,52 из 5, что можно отнести к зоне высокой удовлетворенности обучающихся работой профессорско-преподавательского состава.

Средние оценки (баллы) преподавателей, по мнению респондентов направления подготовки 38.03.01 «Экономика», профиль «Экономика предприятий и организаций», представлены в нижеследующей диаграмме.



По итогам анкетирования администрацией принимаются решения, направленные на совершенствование образовательного процесса, а также поддержку и стимулирование обучающихся, показавших наиболее высокие результаты в учебной, научно-исследовательской, общественной сферах деятельности.