

Документ подписан простой электронной подписью
Информация о владельце:
ФИО: Двоеглазов Семен Иванович
Должность: Директор
Дата подписания: 06.02.2025 09:08:29
Уникальный программный ключ:
2cc3f5fd1c09cc1a69668dd98bc3717111a1a535



МИНОБРНАУКИ РОССИИ

Старооскольский геологоразведочный институт
(филиал) федерального государственного бюджетного образовательного учреждения
высшего образования

**«Российский государственный геологоразведочный университет
имени Серго Орджоникидзе»
(СГИ МГРИ)**

УТВЕРЖДАЮ
Заместитель директора по СПО
_____ Е. А. Мищенко
« ____ » _____ 2024 __ г

**ФОНД ОЦЕНОЧНЫХ СРЕДСТВ
ПО УЧЕБНОЙ ДИСЦИПЛИНЕ**

«Правила дорожного движения»

**программы подготовки специалистов среднего звена
по специальности СПО**

23.02.01 Организация перевозок и управление на транспорте (по видам)

г. Старый Оскол
2024 г.

Фонд оценочных средств (далее ФГОС) разработан на основе рабочей программы, с учетом требований к освоению содержания учебной дисциплины «Правила дорожного движения» по специальности среднего профессионального образования (далее - СПО) **23.02.01 Организация перевозок и управление на транспорте (по видам)** (утвержденного приказом Минобрнауки России 376 от 22.04.2014г.).

Организация-разработчик:

Старооскольский геологоразведочный институт (филиал) федерального государственного бюджетного образовательного учреждения высшего образования «Российский государственный геологоразведочный университет имени Серго Орджоникидзе» (СГИ МГРИ)

Разработчики:

Котарев В.В. преподаватель СГИ МГРИ

ОДОБРЕН

на заседании преподавателей ОП специальности 23.02.01

Организация перевозок и управление на транспорте (по видам)

Протокол № _____ от «___» _____ 20__ г.

Руководитель ОП: _____ Т.А. Юшкова

РЕКОМЕНДОВАН

учебно-методическим отделом СПО СГИ МГРИ

«___» _____ 2024 г.

Начальник УМО СПО: _____

СОДЕРЖАНИЕ

1. ПАСПОРТ ФОНДА ОЦЕНОЧНЫХ СРЕДСТВ.....	4
2. КОНТРОЛЬ И ОЦЕНКА РЕЗУЛЬТАТОВ ОСВОЕНИЯ УЧЕБНОЙ ДИСЦИПЛИНЫ.....	6
3. МАТЕРИАЛЫ ДЛЯ ПРОВЕДЕНИЯ ТЕКУЩЕГО, ПРОМЕЖУТОЧНОГО КОНТРОЛЯ.....	11

1. ПАСПОРТ ФОНДА ОЦЕНОЧНЫХ СРЕДСТВ

1.1. Область применения фонда оценочных средств

Фонд оценочных средств предназначен для контроля и оценки образовательных достижений обучающихся, освоивших программу учебной дисциплины «Правила дорожного движения».

ФОС включают контрольные материалы для проведения текущего контроля в форме выполнения практических работ, контрольных и проектных заданий, выполнения тестовых заданий и промежуточной аттестации в форме экзамена.

1.2. Требования к результатам освоения учебной дисциплины

В результате освоения учебной дисциплины обучающийся должен уметь:

- У 1 - ориентироваться по сигналам регулировщика;
- У 2 - определять очередность проезда различных транспортных средств;
- У 3 - оказывать первую медицинскую помощь пострадавшим в дорожно-транспортном происшествии;
- У 4 - управлять своим эмоциональным состоянием при движении транспортного средства;
- У 5 - уверенно действовать в нестандартных ситуациях;
- У 6 - обеспечивать безопасное размещение и перевозку грузов;
- У 7 - предвидеть возникновение опасностей при движении транспортных средств;
- У 8 - организовывать работу водителя с соблюдением безопасности дорожного движения.
- У 9 пользоваться дорожными знаками и разметкой;

В результате освоения учебной дисциплины обучающийся должен знать:

- З 1 - причины дорожно-транспортных происшествий;
- З 2 - зависимость дистанции от различных факторов;
- З 3 - дополнительные требования к движению различных транспортных средств и движению в колонне;
- З 4 - особенности перевозки людей и грузов;
- З 5 - влияние алкоголя и наркотиков на трудоспособность водителя и безопасность движения;
- З 6 - основы законодательства в сфере дорожного движения.

Процесс изучения дисциплины «Правила безопасности дорожного движения» направлен на формирование следующих общих и профессиональных компетенций:

Код	Наименование результата обучения
ОК 1	Понимать сущность и социальную значимость своей будущей профессии, проявлять к ней устойчивый интерес.
ОК 2	Организовывать собственную деятельность, выбирать типовые методы и способы выполнения профессиональных задач, оценивать их эффективность и качество.
ОК 3	Принимать решения в стандартных и нестандартных ситуациях и нести за них ответственность
ОК 4	Осуществлять поиск и использование информации, необходимой для эффективного выполнения профессиональных задач, профессионального и личностного развития.
ОК 5	Использовать информационно-коммуникационные технологии в профессиональной деятельности.
ОК 6	Работать в коллективе и команде, эффективно общаться с коллегами, руководством, потребителями
ОК 7	Брать на себя ответственность за работу членов команды (подчиненных), результат выполнения заданий.
ОК 8.	Самостоятельно определять задачи профессионального и личностного развития, заниматься самообразованием, осознанно планировать повышение квалификации.
ОК 9	Ориентироваться в условиях частой смены технологий в профессиональной деятельности.
ПК 1.1	Выполнять операции по осуществлению перевозочного процесса с применением современных информационных технологий управления перевозками.
ПК 1.2	Организовывать работу персонала по обеспечению безопасности перевозок и выбору оптимальных решений при работах в условиях нестандартных и аварийных ситуаций.
ПК 2.1	Организовывать работу персонала по планированию и организации перевозочного процесса.
ПК 2.2	Обеспечивать безопасность движения и решать профессиональные задачи посредством применения нормативно-правовых документов.
ПК 2.3	Организовывать работу персонала по технологическому обслуживанию перевозочного процесса.

2. КОНТРОЛЬ И ОЦЕНКА РЕЗУЛЬТАТОВ ОСВОЕНИЯ УЧЕБНОЙ ДИСЦИПЛИНЫ

Контроль и оценка результатов освоения учебной дисциплины осуществляется преподавателем в процессе проведения практических занятий и тестирования, а также выполнения обучающимися индивидуальных заданий и самостоятельных работ.

Результаты обучения (освоенные умения, усвоенные знания)	Формы и методы контроля и оценки результатов обучения
- пользоваться дорожными знаками и разметкой;	- практические занятия; - практическое занятие на тренажере; - контрольная работа;
- ориентироваться по сигналам регулировщика;	- практические занятия на макете дороги; - практическое занятие на тренажере; - контрольные работы;
- определять очередность приезда различных транспортных средств;	- практические занятия на макете дороги; - практическое занятие на тренажере; - контрольные работы;
- оказывать первую медицинскую помощь пострадавшим в дорожно-транспортном происшествии;	- практическое занятие;
- управлять своим эмоциональным состоянием при движении транспортного средства;	- контрольные упражнения на тренажерах;
- уверенно действовать в нестандартных ситуациях	- контрольные упражнения на тренажерах;
- обеспечивать безопасное размещение и перевозку грузов	- практическое занятие;
- предвидеть возникновение опасностей при движении транспортных средств;	- контрольные упражнения на автодроме; - контрольные упражнения на тренажерах; - практическое занятие; - контрольная работа;
- организовывать работу водителя с соблюдением правил безопасности дорожного движения;	- организовывать работу водителя с соблюдением правил безопасности дорожного движения.
- причин дорожно-транспортных происшествий;	- практическое занятие; - контрольная работа
- зависимости дистанции от	- практическое занятие;

различных факторов;	- контрольная работа;
- дополнительных требований к движению различных транспортных средств и движению в колонне;	- контрольная работа;
- особенностей перевозки людей и грузов;	- контрольная работа; - практическое занятие;
- влияния алкоголя и наркотиков на трудоспособность водителя и безопасность движения;	- контрольная работа;
- основ законодательства в сфере дорожного движения;	- контрольная работа.

Контроль и оценка освоения учебной дисциплины по разделам (темам)

Раздел / тема учебной дисциплины	Форма текущего контроля	Коды знаний и умений	Коды формируемых ПК и ОК
Раздел 1 Безопасность дорожного движения			
Тема 1.1.Закон РФ «О безопасности дорожного движения»	Устный опрос Письменный опрос Самостоятельная работа	У 8 3 6	ОК1 ОК3 ПК 1.1, ПК 1.2, ПК 2.3.
Тема 1.2.Основы теории движения автомобиля	Устный опрос Письменный опрос Самостоятельная работа	У 7 У 8 3 6	ОК1-ОК9. ПК 1.1, ПК 1.2, ПК 2.3.
Тема 1.3. Психологические основы труда водителя	Устный опрос Письменный опрос Самостоятельная работа	У 4 У 5 У 7 У 8 3 5 3 6	ОК1-ОК9. ПК 1.1, ПК 1.2, ПК2.1 ПК2.2 ПК 2.3.
Тема 1.4 Профессиональная надёжность и этика	Устный опрос Письменный опрос Самостоятельная работа	У 4 У 5 У 7 У 8 3 6	ОК1-ОК9. ПК 1.1, ПК 1.2, ПК2.1 ПК2.2

поведения водителя			ПК 2.3.
Тема 1.5 Требования к безопасности инструкции и техническому состоянию транспортных средств	Устный опрос Самостоятельная работа	У 4 У 5 У 7 У 8 3 6	ОК1-ОК9. ПК 1.1, ПК 1.2, ПК2.1 ПК2.2 ПК 2.3.
Раздел 2 Основы безопасного управления транспортным средством			
Тема 2.1 Общие положения по безопасному управлению транспортным средством	Устный опрос Письменный опрос Самостоятельная работа	У 4 У 5 У 7 У 8 3 6	ОК1-ОК9. ПК 1.1, ПК 1.2, ПК2.1 ПК2.2 ПК 2.3.
Тема 2.2 Техника пользования органами управления транспортного средства	Тестирование Устный опрос Письменный опрос Самостоятельная работа	У 4 У 5 У 7 У 8 3 6	ОК1-ОК9. ПК 1.1, ПК 1.2, ПК2.1 ПК2.2 ПК 2.3.
Тема 2.3. Управление транспортных средств в различных условиях дорожного движения	Устный опрос Самостоятельная работа	У 4 У 5 У 7 У 8 3 6	ОК1-ОК9. ПК 1.1, ПК 1.2, ПК2.1 ПК2.2 ПК 2.3.
Тема 2.4 Экономичное управление транспортным средством	Тестирование Письменный опрос Самостоятельная работа	У 4 У 5 У 7 У 8 3 6	ОК1-ОК9. ПК 1.1, ПК 1.2, ПК2.1 ПК2.2 ПК 2.3.
Тема 2.5 Дорожно-транспортные происшествия и их причины	Тестирование Письменный опрос Самостоятельная работа	У 4 У 5 У 7 У 8 3 1 3 2 3 6	ОК1-ОК9. ПК 1.1, ПК 1.2, ПК 2.3. .

Раздел 3. Правила дорожного движения			
Тема 3.1. Общие положения Обязанности участников дорожного движения	Тестирование Устный опрос Письменный опрос Самостоятельная работа	У 4 У 5 У 7 У 8 3 1 3 2 3 6	ОК1-ОК9. ПК 1.1, ПК 1.2, ПК 2.3. .
Тема 3.2. Дорожные знаки и дорожная разметка	Тестирование Устный опрос Письменный опрос Самостоятельная работа	У 4 У 5 У 7 У 8 У 9 3 1 3 2 3 6	ОК1-ОК9. ПК 1.1, ПК 1.2, ПК 2.3.
Тема 3.3 Движение, маневрирование, расположение транспортных средств на проезжей части и регулирование движения	Тестирование Устный опрос Письменный опрос Самостоятельная работа	У 1 У 2 У 4 У 5 У 6 У 7 У 8 У 9 3 1 3 2 3 3 3 4 3 6	ОК1-ОК9. ПК 1.1, ПК 1.2, ПК 2.3.
Раздел 4. Организация работы службы безопасности движения в автотранспортных организациях			
Тема 4.1. Основные задачи службы безопасности движения	Тестирование Устный опрос Письменный опрос Самостоятельная работа	У 4 У 5 У 7 У 8 У 9 3 1 3 2 3 6	ОК1-ОК9. ПК 1.1, ПК 1.2, ПК 2.3.
Тема 4.2. Организация работы отдела безопасности движения	Тестирование Устный опрос Письменный опрос Самостоятельная работа	У 4 У 5 У 7 У 8 У 9 3 1 3 2 3 6	ОК1-ОК9. ПК 1.1, ПК 1.2, ПК 2.1 ПК 2.2 ПК 2.3.
Тема 4.3. Требования по безопасности движения при лицензировании транспортной деятельности	Тестирование Устный опрос Письменный опрос Самостоятельная работа	У 4 У 5 У 7 У 8 У 9 3 1 3 2 3 6	ОК1-ОК9. ПК 1.1, ПК 1.2, ПК 2.1 ПК 2.2 ПК 2.3.
Раздел 5. Доврачебная помощь пострадавшим			

Тема 5.1. Общие положения	Тестирование Устный опрос Письменный опрос Самостоятельная работа	У 3 У 4 У 5 У 7 У 8 У 9 З 1 З 2 З 6	ОК1-ОК9. ПК 1.1, ПК 1.2, ПК 2.3.
Тема 5.2. Основы анатомии и физиологии человека	Тестирование Устный опрос Письменный опрос Самостоятельная работа	У 3 У 4 У 5 У 7 У 8 У 9 З 1 З 2 З 6	ОК1-ОК9. ПК 1.1, ПК 1.2, ПК 2.3.
Тема 5.3. Состояния опасные для жизни	Тестирование Устный опрос Письменный опрос Самостоятельная работа	У 3 У 4 У 5 У 7 У 8 У 9 З 1 З 2 З 6	ОК1-ОК9. ПК 1.1, ПК 1.2, ПК 2.3.
Тема 5.4. Доврачебная помощь лицами, пострадавшим в дорожно-транспортных происшествиях	Тестирование Устный опрос Письменный опрос Самостоятельная работа	У 3 У 4 У 7 З 1 З 5 З 6	ОК1-ОК9. ПК 1.1, ПК 1.2, ПК 2.3.
Тема 5.5. Алкоголь и наркотики, их вредное влияние на безопасность движения	Тестирование Устный опрос Письменный опрос Самостоятельная работа	У 3 У 4 У 7 З 1 З 5 З 6	ОК1-ОК9. ПК 1.1, ПК 1.2, ПК2.3. .

Критерии и шкала оценивания в результате изучения дисциплины при проведении текущего контроля и промежуточной аттестации:

Шкала оценивания	Критерии оценки
«отлично»	Обучающийся правильно ответил на теоретические вопросы. Показал отличные знания в рамках учебного материала. Правильно выполнил практические задания. Показал отличные умения и владения навыками применения полученных знаний и умений при решении задач в рамках учебного материала. Ответил на все дополнительные вопросы.
«хорошо»	Обучающийся с небольшими неточностями ответил на теоретические вопросы. Показал хорошие знания в рамках учебного материала. С небольшими неточностями выполнил практические задания. Показал хорошие умения и владения навыками применения полученных знаний и умений при решении задач в рамках учебного материала. Ответил на большинство дополнительных вопросов.
«удовлетворительно»	Обучающийся с существенными неточностями ответил на теоретические вопросы. Показал удовлетворительные знания в

	рамках учебного материала. С существенными неточностями выполнил практические задания. Показал удовлетворительные умения и владения навыками применения полученных знаний и умений при решении задач в рамках учебного материала. Допустил много неточностей при ответе на дополнительные вопросы.
«неудовлетворительно»	Обучающийся при ответе на теоретические вопросы и при выполнении практических заданий продемонстрировал недостаточный уровень знаний и умений при решении задач в рамках учебного материала. При ответах на дополнительные вопросы было допущено множество неправильных ответов.

3. МАТЕРИАЛЫ ДЛЯ ПРОВЕДЕНИЯ ТЕКУЩЕГО И ПРОМЕЖУТОЧНОГО КОНТРОЛЯ

3.1 Материалы для проведения текущего контроля

Вариант №-1

1. Какие документы должен иметь при себе водитель механического транспортного средства и по требованию каких лиц он должен передавать их для проверки?
2. Какие предупреждающие знаки повторяются вне населённых пунктов?
3. Билет ПДД.

Вариант №-2.

1. Какая зона действия у знака «Остановка запрещена»?
2. Водители каких транспортных средств отступают от действия знака «Движение запрещено»?
3. Билет ПДД.

Вариант №-3.

1. Какие знаки отменяет знак 3.31 «Конец зоны всех ограничений»?
2. Перечислить места, где запрещён разворот.
3. Билет ПДД.

Вариант №-4.

1. Перечислить места, где запрещено движение задним ходом.
2. Требования к расположению транспортных средств на проезжей части.
3. Билет ПДД.

Вариант №-5.

1. Перечислить с какой скоростью должны ехать механические транспортные средства по автомагистралям и дорогам общего пользования?

2. Перечислить в чём необходимо убедиться водителю перед совершением обгона.

3. Билет ПДД.

Вариант №-6.

1. Перечислить места, где запрещён обгон.

2. Перечислить места, где запрещена стоянка.

3. Билет ПДД

.Вариант №-7.

1. Перечислить места, где запрещена остановка.

2. Правила выполнения поворотов и разворотов.

3. Билет ПДД

Вариант №-8.

1. Перечислить, какие предупреждающие знаки повторяются вне населённого пункта?

2. Порядок действия водителя после совершения ДТП.

3. Билет ПДД.

Вариант №-9.

1. Способы парковки. Правила постановки транспортного средства на стоянку.

2. Встречный разъезд на подъёмах и спусках.

3. Билет ПДД.

Вариант №-10.

1. Перечислите, водители каких транспортных средств отступают от действия знака «Движение запрещено»?

2. Правила установки аварийного знака.

3. Билет ПДД

. Вариант №-11.

1. Общие правила проезда перекрёстков.

2. В каких случаях включается аварийная сигнализация.

3. Билет ПДД.

Вариант №-12.

1. Сигналы светофора.

2. Скоростной предел транспортных средств на автомагистралях.

3. Билет ПДД.

Вариант №-13.

1. Сигналы регулировщика.
2. Скоростной предел транспортных средств на обычных дорогах.
3. Билет ПДД.

Вариант №-14.

1. Перечислить случаи, когда запрещён въезд на ж/д переезд.
2. Что означает термин «Главная дорога»?
3. Билет ПДД.

Вариант №-15.

1. Правила проезда пешеходных переходов.
2. Что означает термин «Механическое транспортное средство»?
3. Билет ПДД.

Вариант №-16.

1. Правила проезда остановок маршрутных транспортных средств.
2. Из каких элементов состоит дорога?
3. Билет ПДД.

Вариант №-17.

1. Правила перевозки людей.
2. Обязанности пешеходов.
3. Билет ПДД.

Вариант №-18.

1. Правила перевозки грузов.
2. Обязанности пассажира.
3. Билет ПДД.

Вариант №-19.

1. Правила буксировки механических транспортных средств.
2. Что такое «Недостаточная видимость»?
3. Билет ПДД.

Вариант №-20.

1. Правила движения по автомагистрали.

2. Что такое «Разрешённая максимальная масса»?

3. Билет ПДД.

Вариант №-21.

1. Правила движения по жилым зонам.

2. Что такое «Дорожно-транспортное происшествие»?

3. Билет ПДД

.Вариант №-22.

1. Перечислить неисправности, при которых прекращается эксплуатация транспортного средства.

2. Что такое «Перекрёсток»?

3. Билет ПДД.

Вариант №-23.

1. Перечислить виды административных наказаний.

2. Что означает требование «Уступить дорогу»?

3. Билет ПДД.

Вариант №-24.

1. Правила проезда нерегулируемых перекрёстков.

2. Что такое «Обгон»?

3. Билет ПДД.

Вариант №-25.

1. Правила проезда регулируемых перекрёстков.

2. Что означают определения «Остановка» и «Стоянка»?

3. Билет ПДД

3.2 Материалы для проведения промежуточного контроля

Выберите правильный ответ:

1. В каких из перечисленных случаев запрещена буксировка на гибкой сцепке?

- 1. Только в гололедицу.
- 2. Только в темное время суток и в условиях недостаточной видимости.
- 3. Только на горных дорогах.

4. Во всех перечисленных случаях.

2. Какой из знаков используется для обозначения пешеходной дорожки?



1. Только Б.
 2. Только Б и В.
 3. Все знаки.

3. В каких случаях Вы можете наезжать на прерывистые линии разметки, разделяющие проезжую часть на полосы движения?

1. Только при движении в темное время суток.
 2. Только при перестроении.
 3. Только если на дороге нет других транспортных средств.
 4. Во всех перечисленных случаях.

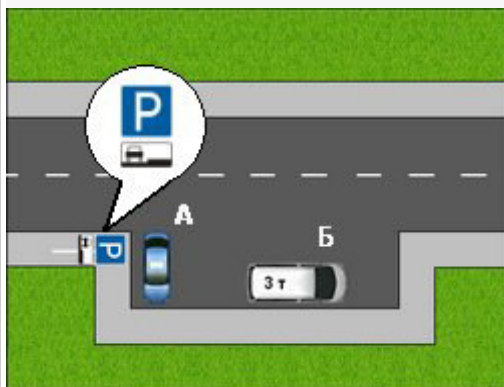


4. Вы (на синем автомобиле) намерены повернуть налево. Кому следует уступить дорогу?

1. Только легковому автомобилю и автобусу.
 2. Только автобусу и мотоциклу.
 3. Всем транспортным средствам.

5. Какие из перечисленных требований предъявляются к обучаемому, допущенному к учебной езде на дорогах?

- 1. Наличие первоначальных навыков управления.
- 2. Знание Правил дорожного движения.
- 3. Возраст не менее 16 лет.
- 4. Все перечисленные требования.

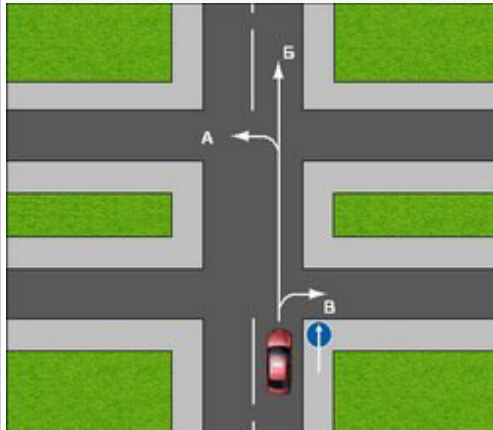


6. Кто из водителей нарушил правила стоянки?

- 1. Только А.
- 2. Только Б.
- 3. Оба нарушили.
- 4. Никто не нарушил.

7. К маршрутным транспортным средствам согласно Правил относят:

- 1. Все автобусы.
- 2. Автобусы, троллейбусы и трамваи, предназначенные для перевозки людей и движущиеся по установленному маршруту с обозначенными местами остановок.
- 3. Любые транспортные средства, предназначенные для перевозки пассажиров.



8. В каких направлениях автомобилю разрешено продолжить движение на перекрестке?

- 1. Только Б.
- 2. Б или В.
- 3. А или Б.

9. В случае, когда правые колеса автомобиля наезжают на неукрепленную влажную обочину, рекомендуется:

- 1. Не прибегая к торможению, плавно вернуть автомобиль на проезжую часть.
- 2. Затормозить и полностью остановиться.
- 3. Затормозить и плавно направить автомобиль в левую сторону.




10. Начинать сердечно-легочную реанимацию следует только при:

- 1. Потере человеком сознания при отсутствии пульса на сонной артерии.
- 2. Потере человеком сознания, независимо от наличия пульса.

1. Какой неподвижный объект, не позволяющий продолжить движение по полосе, не относится к понятию "Препятствие"?

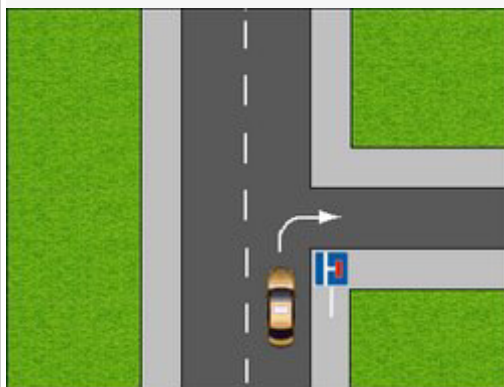
- 1. Неисправное или поврежденное транспортное средство.
- 2. Посторонний предмет.
- 3. Транспортное средство, остановившееся на этой полосе из-за образования затора.
- 4. Дефект проезжей части.

2. Какие таблички указывают протяженность зоны действия знаков, с которыми они применяются?

			<input type="checkbox"/> 1. Только А.
			<input type="checkbox"/> 2. Только Б.
			<input type="checkbox"/> 3. Б и В.
			<input type="checkbox"/> 4. Все таблички.
А	Б	В	

3. Как Вы можете в светлое время суток привлечь внимание водителя обгоняемого автомобиля при движении вне населенного пункта?

- 1. Только кратковременным переключением фар с ближнего света на дальний.
- 2. Только звуковым сигналом.
- 3. Любым из перечисленных способов, включая совместную подачу этих сигналов.

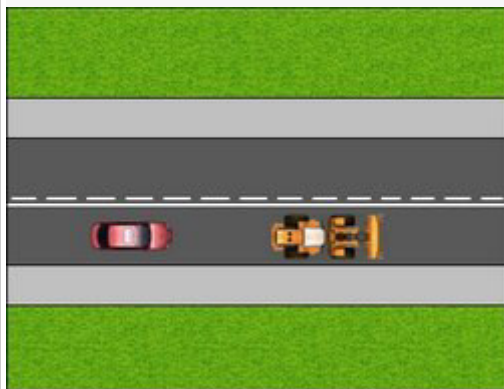


4. Разрешено ли Вам повернуть направо на этом перекрестке?

- 1. Да.
- 2. Нет.

5. Разрешается ли водителю легкового автомобиля занять место в движущейся организованной колонне?

- 1. Разрешается, если скорость движущихся в колонне транспортных средств не более 30 км/ч.
- 2. Разрешается, если на дороге имеется не более трех полос для движения.
- 3. Не разрешается.



6. Позволяет ли данная разметка легковому автомобилю выполнить обгон?

- 1. Да.
- 2. Нет.
- 3. Позволяет, но только при условии, если скорость трактора менее 30 км/ч.

7. Являются ли тротуары и обочины частью дороги?

- 1. Являются.
- 2. Являются только обочины.
- 3. Не являются.



8. Вы (на красном автомобиле) намерены повернуть налево. Ваши действия?

- 1. Проедете перекресток первым.
- 2. Уступите дорогу зеленому автомобилю.

9. Что следует сделать водителю, чтобы предотвратить возникновение заноса при проезде крутого поворота?

- 1. Перед поворотом снизить скорость, при необходимости включить пониженную передачу, а при проезде поворота не увеличивать резко скорость и не тормозить.
- 2. Перед поворотом снизить скорость и выжать педаль сцепления, чтобы дать возможность автомобилю двигаться накатом на повороте.
- 3. Допускается любое из перечисленных действий.

10. Что следует сделать для оказания первой помощи пострадавшему при повреждении позвоночника?

- 1. Уложить пострадавшего на живот, голову повернуть набок.
- 2. Уложить пострадавшего на спину на ровную твердую поверхность.
- 3. Уложить пострадавшего на спину на мягкую поверхность.

1. В каких случаях Вы не должны подавать предупредительный сигнал указателями поворота?

- 1. Только если сигнал может ввести в заблуждение других участников движения.

- 2. Только при отсутствии на дороге других участников движения.
- 3. В обоих перечисленных случаях.

2. Какие знаки запрещают поворот налево?



А



Б

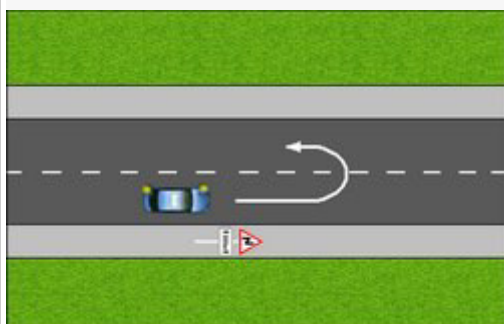


В

- 1. Только А и Б.
- 2. Только А и В.
- 3. Только А.
- 4. Все знаки.

3. Какие действия запрещены в жилой зоне?

- 1. Только стоянка с работающим двигателем.
- 2. Только сквозное движение.
- 3. Только учебная езда.
- 4. Все вышеперечисленные действия.



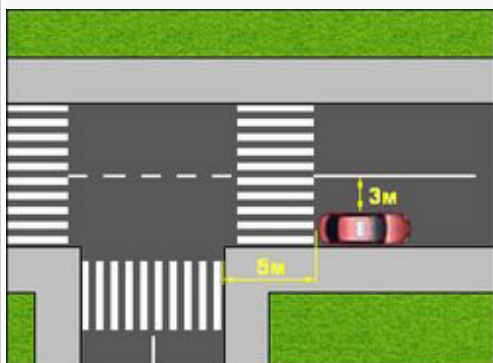
4. Можете ли Вы развернуться в этом месте?

- 1. Да.
- 2. Да, но только в светлое время суток.
- 3. Нет.

5. По какой полосе проезжей части Вам разрешено движение в населенном пункте, если по

техническим причинам Ваше транспортное средство не может развивать скорость более 40 км/ч?

- 1. Не далее второй полосы.
- 2. По любой, кроме крайней левой.
- 3. Только по крайней правой.



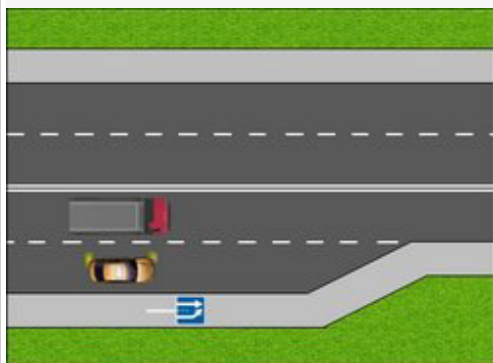
6. Разрешено ли водителю поставить автомобиль на стоянку в указанном месте?

- 1. Да.
- 2. Нет.

7. В каких случаях разрешается эксплуатация транспортного средства?

- 1. Уровень внешнего шума превышает установленные нормы.
- 2. Не работает указатель температуры охлаждающей жидкости.
- 3. Негерметична топливная система.

- 4. Содержание вредных веществ в отработавших газах или дымность превышают установленные нормы.



8. Кто обязан уступить дорогу?

- 1. Водитель легкового автомобиля.
- 2. Водитель грузового автомобиля.

9. Какие преимущества дает Вам использование зимних шин в холодное время года?

- 1. Уменьшается возможность проскальзывания и пробуксовки колес на скользком покрытии.
- 2. Появляется возможность в любых погодных условиях двигаться с максимально допустимой скоростью.
- 3. Исключается возможность возникновения заноса.

10. На какой срок может быть наложен кровоостанавливающий жгут в холодное время года?

- 1. Не более одного часа.
- 2. Не более получаса.
- 3. Время не ограничено.

1. Где могут двигаться пешеходы в жилой зоне?

- 1. По тротуарам и по всей ширине проезжей части.
- 2. По тротуарам и в один ряд по краю проезжей части.
- 3. Только по тротуарам.

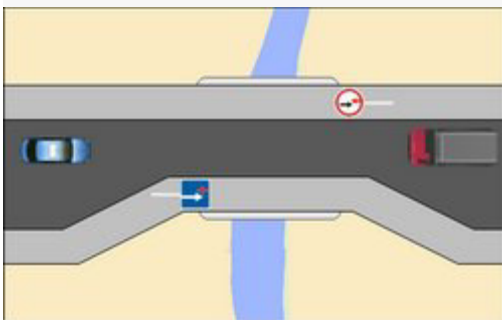
2. Этот знак с табличкой разрешает Вам ставить на стоянку легковой автомобиль с использованием тротуара:



- 1. Только на правой стороне дороги до знака "Конец зоны регулируемой стоянки".
- 2. Только на правой стороне дороги до ближайшего по ходу движения перекрестка.
- 3. На любой стороне дорог, расположенных в зоне регулируемой стоянки.

3. В каких случаях разрешено применять звуковые сигналы в населенных пунктах?

- 1. Только для предотвращения дорожно-транспортного происшествия.
- 2. Только для предупреждения о намерении произвести обгон.
- 3. В обоих перечисленных случаях.

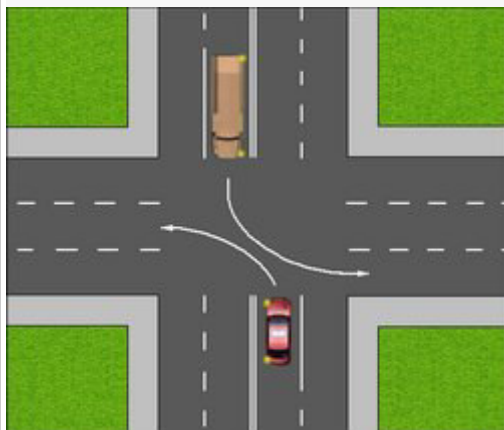


4. Можете ли Вы (на легковом автомобиле) въехать на мост первым?

- 1. Да.
- 2. Нет.

5. Разрешается ли Вам продолжить движение, если регулировщик поднял руку вверх после того, как Вы въехали на перекресток?

- 1. Разрешается, только если Вы поворачиваете направо.
- 2. Не разрешается.
- 3. Разрешается.

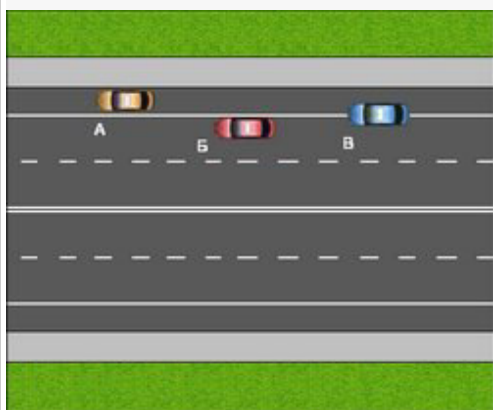


6. Водитель какого автомобиля, поворачивая налево, не нарушает Правила?

- 1. Только легкового.
- 2. Только грузового.
- 3. Оба не нарушают.

7. При каком значении суммарного люфта в рулевом управлении допускается эксплуатация легкового автомобиля?

- 1. Не более 10 градусов.
- 2. Не более 20 градусов.
- 3. Не более 25 градусов.



8. Водитель какого автомобиля нарушил правила остановки?

- 1. Только Б.
- 2. Только Б и В.
- 3. Все нарушили.

9. Вероятность возникновения аварийной ситуации при движении в плотном транспортном потоке будет меньше, если скорость Вашего транспортного средства:

- 1. Значительно больше средней скорости потока.
- 2. Равна средней скорости потока.
- 3. Значительно меньше средней скорости потока.

10. Что следует сделать в первую очередь при оказании помощи при обмороке?

- 1. Усадить пострадавшего.
- 2. Уложить и приподнять ноги.
- 3. Уложить и приподнять голову.

1. Что означает мигание зеленого сигнала светофора?

- 1. Предупреждает о том, что светофор неисправен.
- 2. Разрешает движение и информирует о том, что вскоре будет включен запрещающий сигнал.
- 3. Означает, что дальнейшее движение запрещено.

2. Какие знаки требуют обязательной остановки?



А



Б



В

СТОП

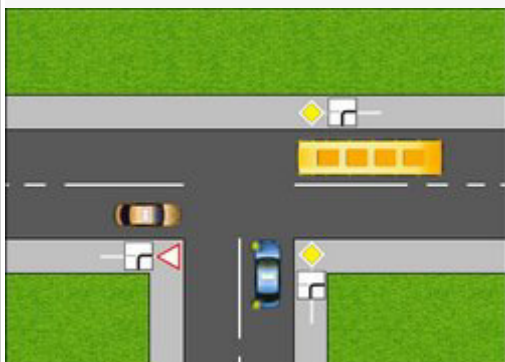
Г

- 1. Только А и Б.
- 2. Только Б.
- 3. Только Б и В.

4. Все.

3. Какое расстояние должно быть обеспечено между буксирующим и буксируемым транспортными средствами при буксировке на жесткой сцепке?

- 1. От 4 до 6 м.
- 2. Не более 4 м.
- 3. Правилами не регламентируется.

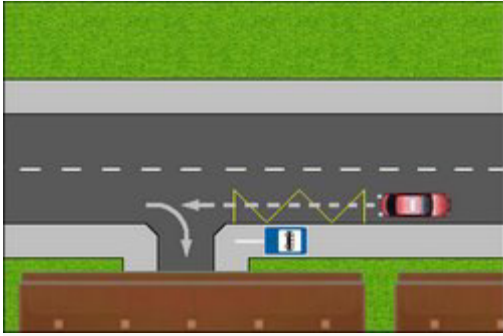


4. Вы (на синем автомобиле) намерены повернуть налево. Кому следует уступить дорогу?

- 1. Только автобусу.
- 2. Обоим транспортным средствам.
- 3. Никому.

5. Что означает разметка в виде надписи «СТОП» на проезжей части?

- 1. Предупреждает о приближении к стоп-линии и знаку «Движение без остановки запрещено».
- 2. Предупреждает о приближении к знаку «Уступите дорогу».
- 3. Предупреждает о приближении к стоп-линии перед регулируемым перекрестком.



6. Вы случайно проехали нужный въезд во двор. Разрешено ли Вам в этой ситуации использовать задний ход, чтобы затем повернуть направо?

- 1. Да, если не будет создано помех движению маршрутных транспортных средств.
- 2. Нет.

7. В каком случае Вы можете продолжить движение, приближаясь к остановившемуся транспортному средству, закрывающему видимость нерегулируемого пешеходного перехода?

- 1. Только убедившись, что перед остановившимся транспортным средством нет пешеходов.
- 2. Только после остановки перед пешеходным переходом.
- 3. Только после подачи звукового сигнала.



8. В каких направлениях Вам разрешено продолжить движение на грузовом автомобиле с разрешенной максимальной массой 3т?

- 1. Только прямо.
- 2. Только налево или направо.
- 3. В любых.

9. Каковы типичные признаки наступившего утомления водителя?

- 1. Головокружение, резь в глазах, повышенная потливость.

- 2. Возбужденность, раздражительность.
- 3. Сонливость, вялость, притупление внимания.

10. Как правильно оказать первую помощь при вывихе конечности?

- 1. Зафиксировать конечность в положении, которое она приняла после травмы, приложить к поврежденному суставу пузырь со льдом или холодной водой.
- 2. Постараться вправить вывих и зафиксировать конечность.

1. В каких случаях на буксируемом механическом транспортном средстве должна быть включена аварийная световая сигнализация?

- 1. Только в темное время суток.
- 2. Только в условиях недостаточной видимости.
- 3. Во всех случаях, когда осуществляется буксировка.

2. Какие знаки разрешают движение грузовым автомобилям с разрешенной максимальной массой до 3,5 т?



А



Б



В

- 1. Только А.
- 2. Только Б.
- 3. Только А и В.
- 4. Все.

3. Чем Вы должны руководствоваться, если значения дорожных знаков и линий горизонтальной разметки противоречат друг другу?

- 1. Требованиями дорожных знаков.
- 2. Требованиями линий разметки.
- 3. Правила эту ситуацию не регламентируют.



4. Можете ли Вы обогнать трактор?

- 1. Да.
- 2. Да, если обгон будет завершен за 100 м до ж/д переезда.
- 3. Нет.

5. Противотуманные фары и задние противотуманные фонари могут быть включены одновременно:

- 1. В условиях ограниченной видимости.
- 2. В условиях недостаточной видимости.
- 3. Только в тумане.



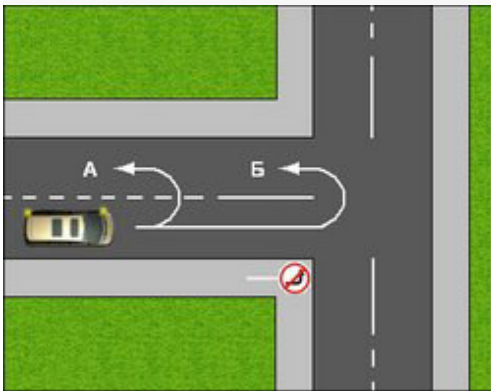
6. Кто из водителей должен уступить дорогу трамваю?

- 1. Только водитель легкового автомобиля.
- 2. Только водитель грузового автомобиля.
- 3. Оба водителя.

4. Никто из водителей.

7. Когда Вы обязаны выключить левые указатели поворота, выполняя обгон?

- 1. Сразу же после перестроения на левую полосу.
- 2. После опережения обгоняемого транспортного средства.
- 3. По своему усмотрению.



8. По какой траектории Вы можете выполнить разворот?

- 1. Только по А.
- 2. Только по Б.
- 3. По любой.

9. На повороте возник занос задней оси переднеприводного автомобиля. Ваши действия?

- 1. Значительно увеличите подачу топлива, не меняя положения рулевого колеса.
- 2. Уменьшите подачу топлива, рулевым колесом стабилизируете движение.
- 3. Слегка увеличите подачу топлива, корректируя направление движения рулевым колесом.
- 4. Притормозите и повернете рулевое колесо в сторону заноса.

10. На какой срок может быть наложен кровоостанавливающий жгут в теплое время года?

- 1. Не более одного часа.
- 2. Не более получаса.
- 3. Время не ограничено.

1. В каком из перечисленных случаев остановка, совершенная Вами, будет считаться вынужденной?

- 1. Если Вы остановились непосредственно у пешеходного перехода, чтобы уступить дорогу пешеходу.
- 2. Если Вы остановились на проезжей части из-за технической неисправности автомобиля.
- 3. В обоих перечисленных случаях.

2. Какие знаки обязывают водителя грузового автомобиля с разрешенной максимальной массой до 3,5 т повернуть направо?



- 1. Только А.
- 2. Только Б.
- 3. А и Б.
- 4. Б и В.

3. При какой неисправности разрешается эксплуатация транспортного средства?

- 1. Не работают запоры горловин топливных баков.

- 2. Не работает механизм регулировки сиденья водителя.
- 3. Не работает устройство обогрева и обдува стекла.
- 4. Не работает стеклоподъемник.

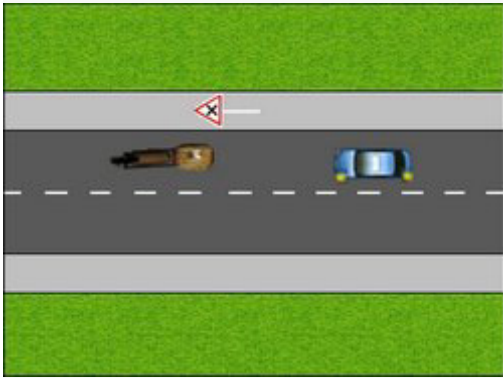


4. С какой максимальной скоростью Вы можете продолжить движение на грузовом автомобиле с разрешенной максимальной массой менее 3,5 т?

- 1. 60 км/ч.
- 2. 70 км/ч.
- 3. 90 км/ч.

5. Дневные ходовые огни предназначены для:

- 1. Улучшения видимости движущегося транспортного средства в светлое время суток только сзади.
- 2. Улучшения видимости движущегося транспортного средства в светлое время суток только спереди.
- 3. Улучшения видимости движущегося транспортного средства в светлое время суток как спереди, так и сзади.



6. Разрешен ли Вам обгон гужевой повозки в данной ситуации?

- 1. Да.
- 2. Да, если обгон будет завершен до перекрестка.
- 3. Нет.

7. Что называется разрешенной максимальной массой транспортного средства?

- 1. Масса снаряженного транспортного средства с грузом, водителем и пассажирами, установленная предприятием-изготовителем в качестве максимально допустимой.
- 2. Масса снаряженного транспортного средства без учета массы водителя, пассажиров и груза, установленная предприятием-изготовителем.
- 3. Максимально допустимая для перевозки масса груза, установленная предприятием-изготовителем.



8. По какой траектории Вам разрешено выполнить разворот?

- 1. Только по А.
- 2. Только по Б.
- 3. По любой.

9. В случае, когда правые колеса автомобиля наезжают на неукрепленную влажную обочину, рекомендуется:

- 1. Не прибегая к торможению, плавно вернуть автомобиль на проезжую часть.
- 2. Затормозить и полностью остановиться.
- 3. Затормозить и плавно направить автомобиль в левую сторону.

10. Какое «восстановительное» положение следует придать пострадавшему без видимых наружных повреждений, находящемуся без сознания, после проведения сердечно-легочной реанимации?

- 1. Лежа лицом вниз, под лоб подложить руку.
- 2. Лежа на боку, под голову, повернутую в сторону, подложить верхнюю руку пострадавшего, верхнюю ногу согнуть в колене и положить на землю.
- 3. Лежа на спине с валиком под головой.

1. При движении на легковом автомобиле, оборудованном ремнями безопасности, пристегиваться ремнями должны:

- 1. Только водитель и пассажир на переднем сиденье.
- 2. Только водитель.
- 3. Все лица, находящиеся в автомобиле.

2. В зоне действия каких знаков Правила разрешают подачу звуковых сигналов только для предотвращения дорожно-транспортных происшествий?

ОДЕСА



РУДНЯ

А

Б

В

- 1. Только А.
- 2. Только Б.
- 3. А и Б.
- 4. А и В.

3. В каком случае Вы можете начать обгон, если такой маневр на данном участке дороги не запрещен?

- 1. Только если Вас никто не обгоняет.
- 2. Только если полоса встречного движения свободна на достаточном для обгона расстоянии.
- 3. В случае, если выполнены оба условия.



4. Разрешено ли Вам поставить автомобиль на стоянку в указанном месте по четным числам месяца?

- 1. Разрешено.
- 2. Запрещено.
- 3. Разрешено только после 19 часов.

5. Что подразумевается под остановочным путем?

- 1. Расстояние, соответствующее тормозному пути, определенному технической характеристикой данного транспортного средства.

2. Расстояние, пройденное транспортным средством с момента обнаружения водителем опасности до полной остановки.

3. Расстояние, пройденное транспортным средством с момента начала срабатывания тормозного привода до полной остановки.



6. Вы (на красном автомобиле) намерены повернуть налево. Кому следует уступить дорогу?

- 1. Только пешеходам.
- 2. Только встречному автомобилю.
- 3. Встречному автомобилю и пешеходам.

7. Разрешается ли Вам продолжить движение, если при включении желтого сигнала светофора после зеленого Вы можете остановиться перед перекрестком, только применив экстренное торможение?

- 1. Разрешается, только если Вы намерены проехать перекресток в прямом направлении.
- 2. Разрешается.
- 3. Не разрешается.



8. Можете ли Вы выехать на крайнюю левую полосу в данной ситуации для обгона гужевой повозки?

- 1. Да.
- 2. Нет.
- 3. Да, если гужевая повозка движется со скоростью менее 30 км/ч.

9. Двигаться по глубокому снегу на грунтовой дороге следует:

- 1. На заранее выбранной пониженной передаче, без резких поворотов и остановок.
- 2. Изменяя скорость движения и передачу в зависимости от состояния дороги.

10. Как наложить шину при переломе костей голени?

- 1. Наложить две шины с наружной и внутренней сторон ноги от стопы до середины бедра с фиксацией голеностопного и коленного суставов.
- 2. Наложить шину с внешней стороны ноги от стопы до тазобедренного сустава.

1. Если траектории движения транспортных средств пересекаются, а очередность проезда не оговорена Правилами, Вы должны:

- 1. Уступить дорогу транспортному средству, приближающемуся слева.
- 2. Уступить дорогу транспортному средству, приближающемуся справа.

2. Какими знаками обозначают участки, на которых водитель обязан уступать дорогу пешеходам, находящимся на проезжей части?



А



Б

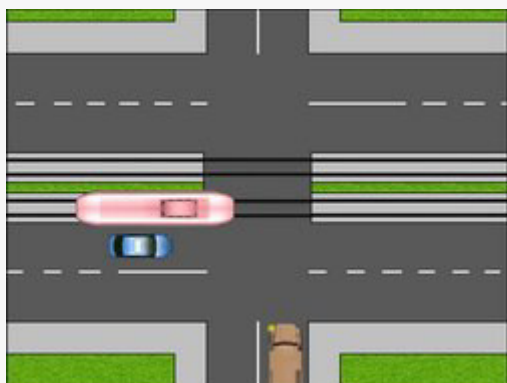


В

- 1. Только А и Б.
- 2. Только Б и В.
- 3. Всеми.

3. В каком случае Вам запрещается дальнейшее движение на автомобиле с прицепом даже до места ремонта или стоянки?

- 1. Отсутствуют предусмотренные конструкцией зеркала заднего вида.
- 2. Неисправно сцепное устройство.
- 3. Не установлен опознавательный знак автопоезда.



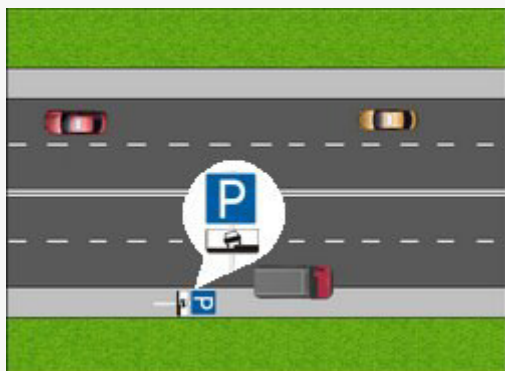
4. Вы (на легковом автомобиле) намерены проехать перекресток в прямом направлении. Должны ли Вы уступить дорогу грузовому автомобилю?

- 1. Да.
- 2. Нет.

5. Когда должна быть прекращена подача сигнала указателями поворота?

- 1. В процессе выполнения маневра.
- 2. Сразу же после завершения маневра.

3. Непосредственно перед началом маневра.

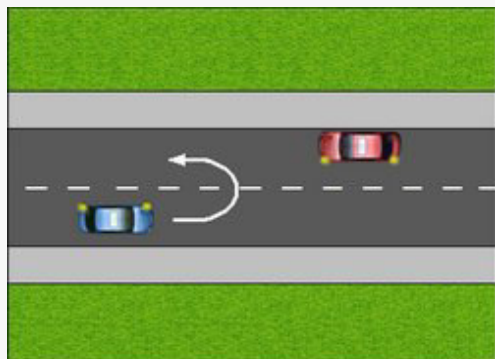


6. Разрешено ли водителю поставить грузовой автомобиль на стоянку в этом месте указанным способом?

1. Да.
2. Да, если разрешенная максимальная масса автомобиля менее 3,5 т.
3. Нет.

7. Для обеспечения безопасности при выезде задним ходом с места стоянки, имеющего ограниченную видимость, необходимо:

1. Включить аварийную сигнализацию.
2. Подать звуковой сигнал.
3. Прибегнуть к помощи других лиц.



8. Вы собираетесь начать движение от тротуара. Должны ли Вы уступить дорогу автомобилю, выполняющему разворот?

1. Да.
2. Нет.

9. В темное время суток и в пасмурную погоду скорость встречного автомобиля воспринимается:

- 1. Выше, чем в действительности.
- 2. Ниже, чем в действительности.
- 3. Восприятие скорости не меняется.

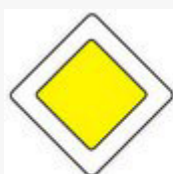
10. В чем заключается первая помощь пострадавшему при шоке?

- 1. Придать пострадавшему положение лежа или полусидя, на лоб и затылок положить холодные примочки.
- 2. Уложить пострадавшего, укрыть, контролировать дыхание и пульс.
- 3. Обрызгать лицо холодной водой, энергично растереть кожу лица.

1. Разрешается ли Вам двигаться со слишком малой скоростью?

- 1. Разрешается.
- 2. Запрещается.
- 3. Разрешается, если Вы не создадите помех другим транспортным средствам.

2. Какие знаки предоставляют Вам преимущество при проезде нерегулируемых перекрестков?



А



Б

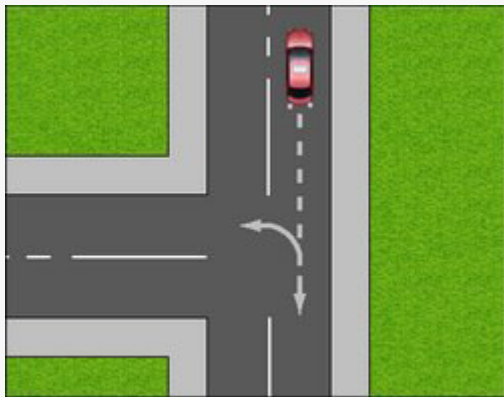


В

- 1. Только А.
- 2. А и В.
- 3. Все.

3. Какие из перечисленных требований являются обязательными при перевозке детей?

- 1. Запрещается перевозка детей до 12-летнего возраста на заднем сиденье мотоцикла.
- 2. Запрещается перевозка детей до 12-летнего возраста на переднем сиденье легкового автомобиля без использования детских удерживающих устройств.
- 3. Оба требования являются обязательными.



4. Вы случайно проехали поворот на перекрестке. Разрешено ли Вам в этой ситуации использовать задний ход, чтобы затем продолжить движение налево?

- 1. Да.
- 2. Нет.

5. Разрешен ли на двухполосной дороге обгон на перекрестках?

- 1. Разрешен только на перекрестках неравнозначных дорог при движении по главной дороге.
- 2. Разрешен только на нерегулируемых перекрестках.
- 3. Запрещен во всех случаях.

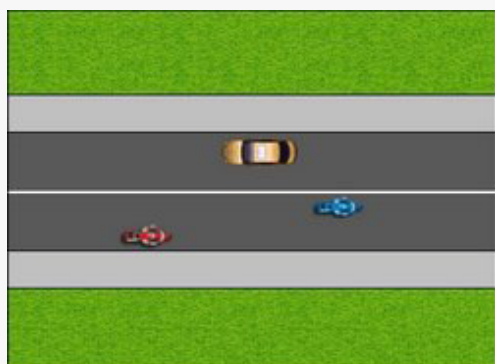


6. Можете ли Вы обогнать трактор, управляя грузовым автомобилем с разрешенной максимальной массой не более 3,5 т?

- 1. Да.
- 2. Да, если скорость трактора менее 30 км/ч.
- 3. Нет.

7. Какие из перечисленных транспортных средств разрешается эксплуатировать без огнетушителя?

- 1. Автобусы.
- 2. Автомобили.
- 3. Только мотоциклы без бокового прицепа.
- 4. Все мотоциклы.



8. Кто из мотоциклистов занял правильное положение на полосе движения?

- 1. Только мотоциклист, занимающий правое положение на полосе движения.
- 2. Только мотоциклист, занимающий левое положение на полосе движения.
- 3. Оба мотоциклиста.

9. Как водитель должен воздействовать на педаль управления подачей топлива при возникновении заноса, вызванного резким ускорением движения?

- 1. Уменьшить нажатие на педаль.
- 2. Не менять положение педали.
- 3. Усилить нажатие на педаль.

10. В каком положении следует транспортировать пострадавшего с переломами ребер и грудины?

- 1. Сидя или в полусидячем положении.
- 2. Лежа на спине.
- 3. Лежа на боку.

1. Чем Вы должны руководствоваться, если указания регулировщика противоречат сигналам светофора и значениям дорожных знаков?

- 1. Указаниями регулировщика.
- 2. Значениями сигналов светофора.
- 3. Требованиями дорожных знаков.

2. Какие таблички распространяют действие установленных с ними знаков на грузовые автомобили с разрешенной максимальной массой менее 3,5 т?



А



Б

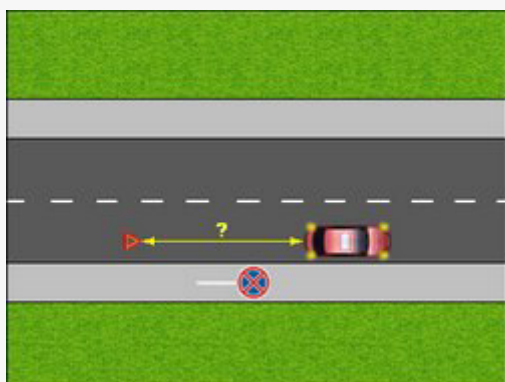


В

- 1. Только Б.
- 2. Только В.
- 3. Б и В.
- 4. Все.

3. Какие внешние световые приборы должны быть включены на транспортном средстве при движении в светлое время суток?

- 1. Только противотуманные фары.
- 2. Только фары ближнего света.
- 3. Только дневные ходовые огни.
- 4. Любые из перечисленных.

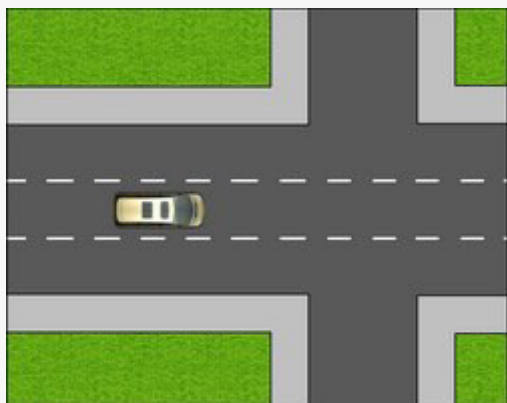


4. На каком расстоянии от транспортного средства должен быть выставлен знак аварийной остановки в данной ситуации?

- 1. Не менее 30 м.
- 2. Не менее 20 м.
- 3. Не менее 15 м.
- 4. Не менее 10 м.

5. Запрещен ли обгон в тоннелях?

- 1. Запрещен.
- 2. Не запрещен.

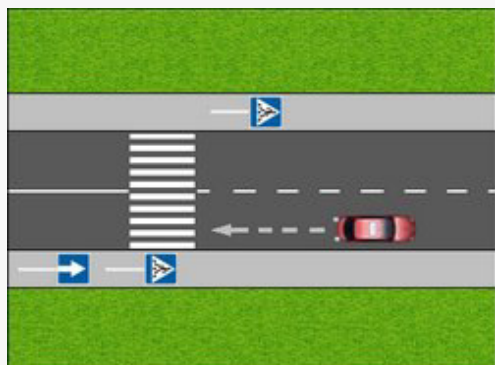


6. В каком направлении Вы можете продолжить движение по средней полосе?

- 1. Налево или в обратном направлении.
- 2. Прямо или налево.
- 3. Только налево.

7. Принято считать, что среднее время реакции водителя составляет:

- 1. Примерно 2 секунды.
- 2. Примерно 1 секунду.
- 3. Примерно 0,5 секунды.



8. Разрешено ли водителю движение задним ходом при отсутствии других участников движения?

- 1. Запрещено.
- 2. Разрешено, но только до пешеходного перехода.

9. Как должен поступить водитель в случае потери сцепления колес с дорогой из-за образования «водяного клина»?

- 1. Снизить скорость, применяя торможение двигателем.
- 2. Снизить скорость резким нажатием на педаль тормоза.

3. Увеличить скорость.

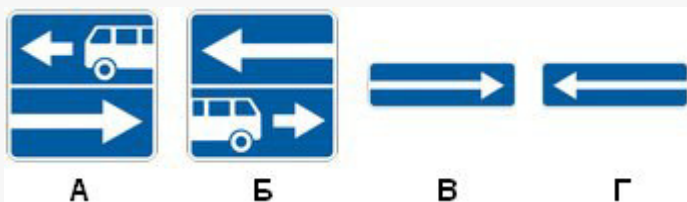
10. При носовом кровотечении у пострадавшего необходимо:

1. Уложить пострадавшего на спину, вызвать врача.
2. Придать ему положение полусидя, голову наклонить вперед, обеспечить охлаждение переносицы.
3. Придать ему положение полусидя, запрокинуть голову назад, обеспечить охлаждение переносицы.

1. Разрешена ли перевозка детей до 12-летнего возраста на переднем сиденье легкового автомобиля?

1. Разрешена только на руках у взрослых.
2. Разрешена только с использованием детских удерживающих устройств.
3. Запрещена.

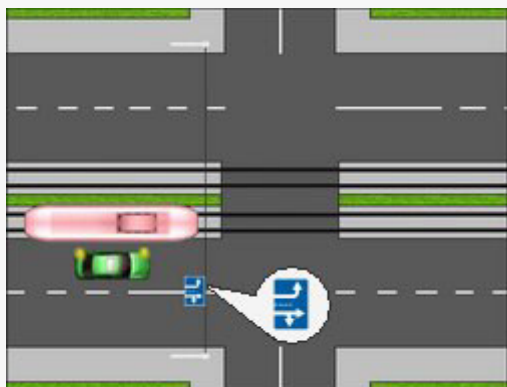
2. Какие дорожные знаки разрешают выполнить разворот?



1. Только Б.
2. Только Б и Г.
3. Все.

3. При остановке и стоянке на неосвещенных участках дорог в темное время суток Вы должны:

- 1. Выставить знак аварийной остановки!
- 2. Включить габаритные огни.
- 3. Включить ближний свет фар.

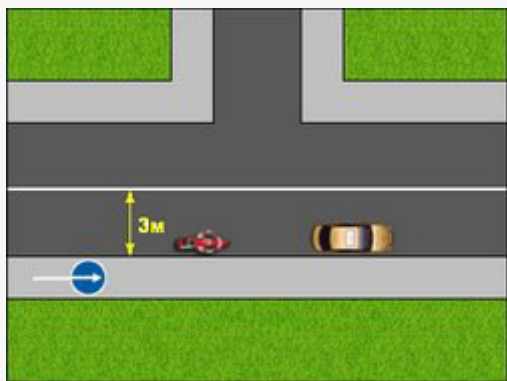


4. Вы намерены повернуть налево. Ваши действия?

- 1. Проедете перекресток первым.
- 2. Уступите дорогу трамваю.

5. Разрешается ли движение по автомагистрали, если Ваше транспортное средство по техническому состоянию развивает скорость менее 40 км/ч?

- 1. Разрешается.
- 2. Запрещается.
- 3. Разрешается только по крайней правой полосе.



6. Разрешена ли водителям остановка в указанных местах?

- 1. Разрешена.
- 2. Запрещена.
- 3. Разрешена только мотоциклисту.

7. Что должно иметь для Вас решающее значение при выборе скорости движения в плотном потоке транспортных средств?

- 1. Интенсивность движения.
- 2. Предельные ограничения скорости, установленные для Вашего транспортного средства.



8. Кто должен уступить дорогу?

- 1. Водитель грузового автомобиля.
- 2. Водитель легкового автомобиля.

9. Что должен сделать водитель, чтобы быстро восстановить эффективность тормозов после проезда через водную преграду?

- 1. Продолжить движение с малой скоростью без притормаживания.

2. Продолжить движение и просушить тормозные колодки многократными непродолжительными нажатиями на педаль тормоза.

3. Продолжить движение, немного натянув рычаг ручного тормоза.

10. Как правильно снимать одежду с пострадавшего, получившего повреждение руки или ноги?

1. Одежду следует сначала снять с неповрежденной конечности.

2. Одежду следует сначала снять с поврежденной конечности.

3. Последовательность действий не имеет значения.

1. Когда Вы должны включить указатели поворота?

1. Заблаговременно до начала выполнения маневра.

2. Непосредственно перед поворотом или разворотом.

3. По своему усмотрению.

2. Какие из знаков устанавливают в начале дороги с односторонним движением?



А



Б



В



Г

1. Только А.

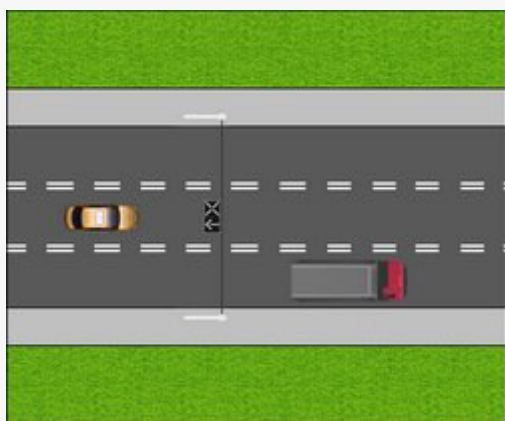
2. Только Б.

3. Б или Г.

4. Б или В.

3. Где разрешается стоянка в целях длительного отдыха или ночлега на дорогах вне населенного пункта?

- 1. Только на предусмотренных для этого площадках или за пределами дороги.
- 2. В любом месте на обочине.
- 3. Только на хорошо просматриваемом месте на обочине.
- 4. В любом из перечисленных мест.



4. Как Вы должны действовать, если реверсивные светофоры выключились?

- 1. При отсутствии встречных транспортных средств продолжить движение по полосе.
- 2. Можете продолжить движение по полосе только до перекрестка.
- 3. Немедленно перестроиться на правую полосу.

5. С какой максимальной скоростью разрешено движение транспортным средствам в жилых зонах и на дворовых территориях?

- 1. 40 км/ч.
- 2. 20 км/ч.
- 3. 10 км/ч.

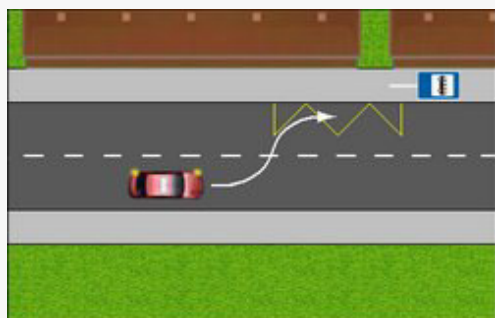


6. Вы (на синем автомобиле) намерены повернуть налево. Ваши действия?

- 1. Выедете на перекресток и, уступив дорогу мотоциклу, завершите поворот.
- 2. Проедете перекресток первым.

7. При движении в темное время суток на неосвещенных участках дорог Вы можете использовать противотуманные фары:

- 1. Только совместно с ближним или дальним светом фар.
- 2. Только отдельно от ближнего или дальнего света фар.
- 3. Как отдельно, так и совместно с ближним или дальним светом фар.



8. Разрешена ли Вам остановка для высадки пассажиров в указанном месте?

- 1. Разрешена.
- 2. Запрещена.
- 3. Разрешена, если не будет создано помех для движения маршрутных транспортных средств.

9. Как водитель должен воздействовать на педаль управления подачей топлива при возникновении заноса, вызванного резким ускорением движения?

- 1. Уменьшить нажатие на педаль.
- 2. Не менять положение педали.

3. Усилить нажатие на педаль.

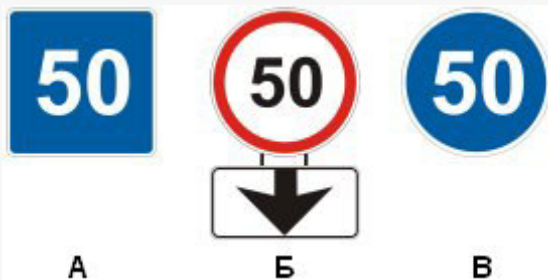
10. Что следует сделать для оказания первой помощи пострадавшему при переломе плечевой кости?

1. Наложить две шины с наружной и-внутренней стороны плеча, подложить валик из мягкой ткани в подмышечную область, согнуть руку в локтевом суставе и зафиксировать косыночными повязками через шею и вокруг туловища.
2. Наложить шину с наружной стороны плеча и туго прибинтовать руку к туловищу.

1. Что означает сочетание красного и желтого сигналов светофора?

1. Вскоре будет включен красный сигнал.
2. Вскоре будет включен зеленый сигнал.
3. Неисправна светофорная сигнализация.

2. Какой из знаков распространяет свое действие только на ту полосу, над которой он установлен?

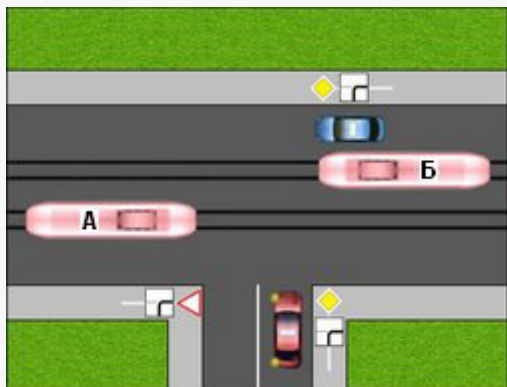


1. Только А.
2. Только Б.
3. А и В.

3. Водитель обгоняемого транспортного средства обязан:

1. Двигаться с прежней или меньшей скоростью.

- 2. Двигаться с прежней или большей скоростью.
- 3. Снизить скорость движения.

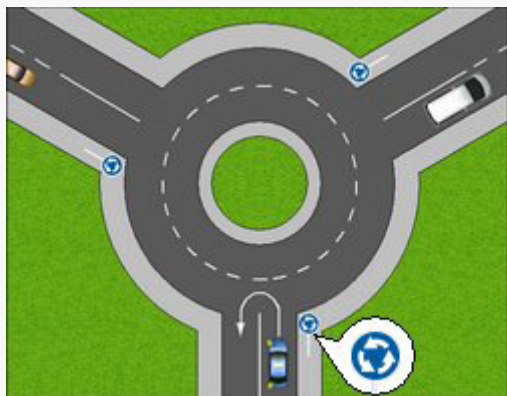


4. Вы (на красном автомобиле) намерены повернуть налево. Кому следует уступить дорогу?

- 1. Трамваю Б и синему автомобилю.
- 2. Только трамваям.
- 3. Всем транспортным средствам.

5. Какая наименьшая величина остаточной высоты рисунка протектора допускается при эксплуатации легкового автомобиля?

- 1. 2,0мм.
- 2. 1,6 мм.
- 3. 1,0мм.
- 4. 0,8 мм.



6. Разрешен ли Вам разворот в указанном месте?

- 1. Разрешен.
- 2. Запрещен.

7. Какие внешние световые приборы должны быть включены при посадке детей в транспортное средство, имеющее опознавательные знаки «Перевозка детей», и высадке из него?

- 1. Аварийная световая сигнализация.
- 2. Габаритные огни.
- 3. Ближний свет фар или противотуманные фары.



8. Должны ли Вы уступить дорогу встречному грузовому автомобилю?

- 1. Да.
- 2. Нет.

9. Для прекращения заноса, вызванного торможением, водитель в первую очередь должен:

- 1. Продолжить торможение, не изменяя усилия на педаль тормоза.
- 2. Выключить сцепление.
- 3. Прекратить начатое торможение.

10. Как остановить кровотечение при ранении артерии?

- 1. Наложить жгут ниже места ранения.
- 2. Наложить жгут выше места ранения.
- 3. Наложить давящую повязку на место ранения.

1. Что означает термин «Недостаточная видимость»?

- 1. Видимость дороги менее 150 м в ночное время.
- 2. Видимость дороги менее 100 м вблизи опасных поворотов и переломов продольного профиля дороги.
- 3. Видимость дороги менее 300 м в условиях тумана, дождя, снегопада и т.п., а также в сумерки.

2. Какие знаки разрешают Вам проезд на автомобиле к месту проживания?



А



Б

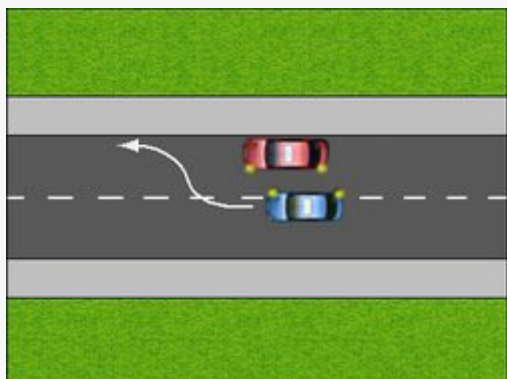


В

- 1. Только А.
- 2. Только В.
- 3. Только А и В.
- 4. Все.

3. В каких случаях водитель транспортного средства, приближающийся к нерегулируемому пешеходному переходу, обязан снизить скорость или остановиться перед переходом?

- 1. Если пешеход вступил на проезжую часть.
- 2. Если пешеход переходит проезжую часть.
- 3. В обоих перечисленных случаях.

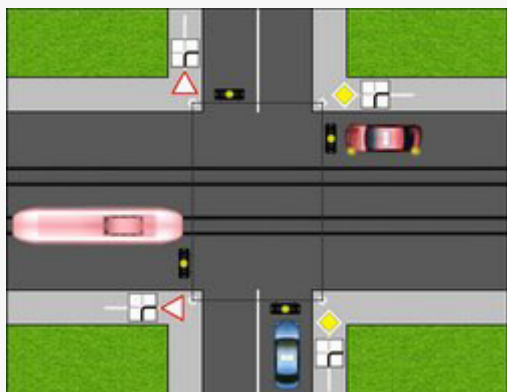


4. Кто должен уступить дорогу?

- 1. Водитель, намеревающийся остановиться у тротуара.
- 2. Водитель, намеревающийся начать движение от тротуара.

5. На каком расстоянии до встречного транспортного средства Вы должны переключить дальний свет фар на ближний?

- 1. Не менее чем за 300 м.
- 2. Не менее чем за 150 м.
- 3. По усмотрению водителя.



6. Вы (на синем автомобиле) намерены продолжить движение прямо. Каковы Ваши действия при желтом мигающем сигнале светофора?

- 1. Уступите дорогу только автомобилю.
- 2. Уступите дорогу только трамваю.
- 3. Дождетесь включения зеленого сигнала светофора и продолжите движение.

7. В каком случае Вам запрещается эксплуатация автомобиля?

- 1. Не работает звуковой сигнал.
- 2. Затруднен пуск двигателя.
- 3. Нарушена регулировка угла опережения зажигания.
- 4. Не работает указатель уровня топлива.



8. Выполняя обезд на подеме, Вы:

- 1. Имеете право проехать первым.
- 2. Должны уступить дорогу.

9. Как Вы должны поступить при ослеплении Вас дальним светом фар встречных или попутно движущихся транспортных средств?

- 1. Подавая звуковой сигнал, остановиться.
- 2. Принять вправо (в сторону обочины) и остановиться.
- 3. Включить аварийную сигнализацию и, не меняя полосы движения, снизить скорость и остановиться.

10. В какой последовательности следует оказывать помощь пострадавшему, находящемуся в бессознательном состоянии, если у него прекратилось дыхание и сердечная деятельность?

- 1. Освобождение проходимости дыхательных путей, искусственная вентиляция легких, непрямой массаж сердца.

2. Непрямой массаж сердца, освобождение проходимости дыхательных путей, искусственная вентиляция легких.

3. Искусственная вентиляция легких, непрямой массаж сердца, освобождение проходимости дыхательных путей.

1. Где начинают действовать требования Правил, относящиеся к населенным пунктам?

1. В начале застроенной территории, непосредственно прилегающей к дороге.

2. С места установки дорожного знака с названием населенного пункта на белом или синем фоне.

3. Только с места установки дорожного знака с названием населенного пункта на белом фоне.

2. Какие знаки информируют Вас о приближении к началу участка дороги со встречным движением?



А



Б



В

1. Только А.
 2. Только А и Б.
 3. Все.

3. Сигналом остановки для машиниста поезда служат:

1. Поднятые вверх обе руки.
 2. Поднятая вверх правая рука.
 3. Круговое движение рукой.
 4. Вытянутые в стороны руки.



4. Вы намерены проехать перекресток в прямом направлении. Кому следует уступить дорогу?

- 1. Только трамваю А.
- 2. Только трамваю Б.
- 3. Обоим трамваям.

5. Какие внешние световые приборы должны быть включены в тоннеле с искусственным освещением?

- 1. Фары ближнего или дальнего света.
- 2. Фары ближнего света или габаритные огни.
- 3. Фары ближнего света или дневные ходовые огни.

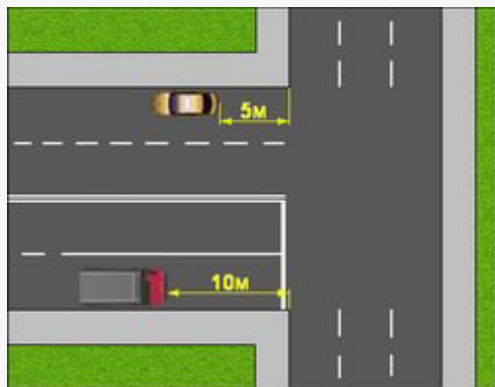


6. По какой полосе Вы можете продолжить движение, завершив обережение грузового автомобиля вне населенного пункта?

- 1. По любой.
- 2. Только по правой.

7. Разрешается ли устанавливать на транспортном средстве ошипованные шины совместно с неошипованными?

- 1. Разрешается.
- 2. Запрещается.
- 3. Разрешается только на разные оси.



8. Кто нарушил правила остановки?

- 1. Только водитель легкового автомобиля.
- 2. Только водитель грузового автомобиля.
- 3. Оба водителя.
- 4. Никто не нарушил.

9. При движении в плотном потоке Вы заметили сзади транспортное средство, движущееся на слишком малой дистанции. Как следует поступить, чтобы обеспечить безопасность движения?

- 1. Скорректировать скорость движения, ослабив нажатие на педаль газа, чтобы увеличить дистанцию до движущегося впереди транспортного средства.
- 2. Увеличить скорость движения, уменьшив дистанцию до движущегося впереди транспортного средства.
- 3. Предупредить следующего сзади водителя резким кратковременным торможением.
- 4. Допускается любое из перечисленных действий.

10. Как правильно применить бактерицидные салфетки?

- 1. Не обрабатывая раны, наложить бактерицидную повязку, зафиксировав ее пластырем или бинтом.
- 2. Промыть рану, удалить инородные тела, наложить бактерицидную повязку.
- 3. Обработать рану раствором йода, наложить бактерицидную повязку.

1. Разрешен ли обгон на подъеме?

- 1. Запрещен.
- 2. Разрешен.
- 3. Запрещен только в конце подъема.

2. Какие знаки информируют Вас, что на перекрестке необходимо уступить дорогу транспортным средствам, приближающимся слева?



А



Б



В

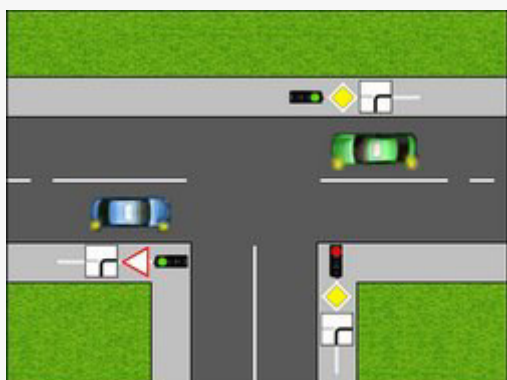
- 1. Только А.
- 2. Только Б.
- 3. Только А и Б.
- 4. Все знаки.

3. Перевозка груза запрещается, если он:

- 1. Закрывает внешние световые приборы, световозвращатели, регистрационные и

опознавательные знаки.

- 2. Установлен на сиденье для пассажиров.
- 3. Выступает более чем на 1 м за габариты транспортного средства спереди или сзади.

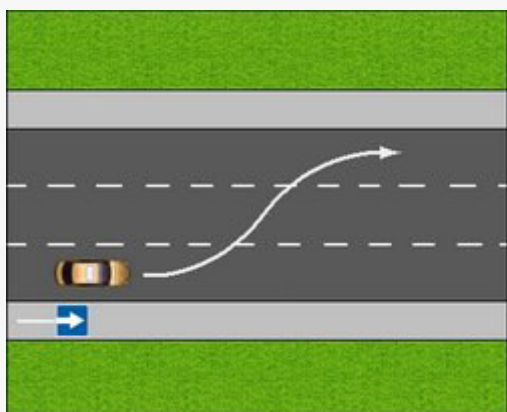


4. Вы (на синем автомобиле) намерены повернуть направо. Следует ли уступить дорогу легковому автомобилю?

- 1. Да.
- 2. Нет.

5. В каких случаях Вы обязаны включать в светлое время суток фары ближнего света?

- 1. При движении по любым дорогам.
- 2. Только при движении вне населенного пункта.



6. Вы намерены остановиться слева у тротуара. Следует ли в данной ситуации включать указатели поворота?

- 1. Да.
- 2. Нет.
- 3. По Вашему усмотрению.

7. В каком случае Вам разрешается эксплуатация автомобиля?

- 1. Не работает стеклоподъемник.
- 2. Не работают в установленном режиме стеклоочистители.
- 3. Не работают стеклоомыватели.



8. Кто из водителей нарушает Правила?

- 1. Только водитель легкового автомобиля.
- 2. Только водитель трактора.
- 3. Водители грузового автомобиля и трактора.
- 4. Все водители.
- 5. Никто из водителей.

9. Как правильно произвести экстренное торможение на скользкой дороге, если Ваш автомобиль не оборудован антиблокировочной тормозной системой?

- 1. Тормозить прерывистым нажатием на педаль тормоза, не допуская блокировки колес.
- 2. Нажать на педаль тормоза до упора и удерживать ее до полной остановки.

10. При искусственной вентиляции легких «изо рта в рот» необходимо:

- 1. Наклонить вперед голову пострадавшего.
- 2. Выдвинуть подбородок пострадавшего вперед при запрокинутой на затылок голове.
- 3. Положить пострадавшего на бок.

1. Разрешается ли учебная езда на автомагистрали?

- 1. Разрешается.
- 2. Запрещается.
- 3. Разрешается только по крайней правой полосе.

2. Какие знаки запрещают дальнейшее движение без остановки?



- 1. Только А и Г.
- 2. Только Б и В.
- 3. Только В и Г.
- 4. Все.

3. Какие световые приборы Вы обязаны использовать при движении в светлое время суток?

- 1. Фары ближнего света или дневные ходовые огни.
- 2. Фары ближнего света или габаритные огни.
- 3. Дневные ходовые или габаритные огни.

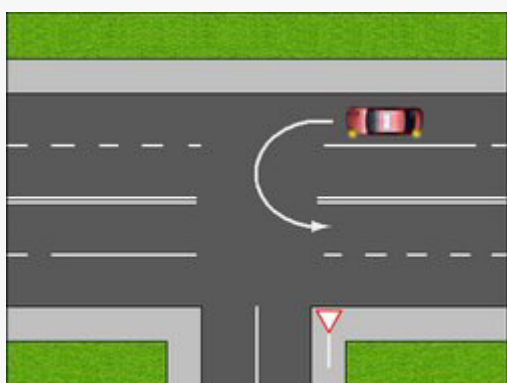


4. Вы (на синем автомобиле) намерены повернуть налево. Кому следует уступить дорогу?

- 1. Легковому автомобилю и автобусу.
- 2. Только легковому автомобилю.
- 3. Всем транспортным средствам.
- 4. Никому.

5. В каком случае Вам разрешается эксплуатация автомобиля?

- 1. На задней оси автомобиля установлены шины с восстановленным рисунком протектора.
- 2. Шины имеют порезы, обнажающие корд.
- 3. Шины имеют отслоения протектора или боковины.

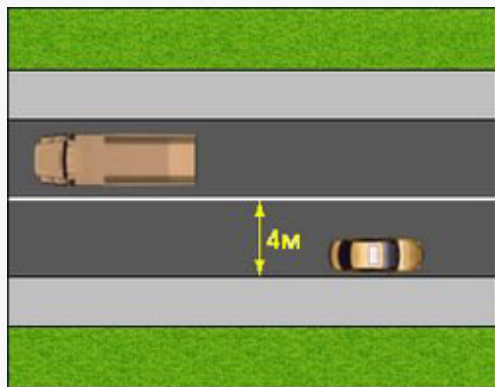


6. Разрешено ли Вам таким образом выполнить разворот на перекрестке?

- 1. Да.
- 2. Нет.

7. Что обязаны сделать в первую очередь водители, причастные к дорожно-транспортному происшествию?

- 1. Сообщить о случившемся в милицию.
- 2. Освободить проезжую часть и включить аварийную сигнализацию.
- 3. Остановиться, включить аварийную сигнализацию и выставить знак аварийной остановки.



8. Разрешено ли Вам остановиться на легковом автомобиле в указанном месте?

- 1. Да.
- 2. Нет.

9. Что должно иметь для Вас решающее значение при выборе скорости движения в темное время суток?

- 1. Условия видимости.
- 2. Предельные ограничения скорости, установленные для Вашего транспортного средства.

10. Что следует сделать для оказания первой медицинской помощи пострадавшему при переломе ключицы?

- 1. Наложить две шины на плечо.
- 2. Подвесить руку на косынке.

3. Подвесить руку, согнутую под прямым углом, на косынке и прибинтовать к туловищу.

1. Значения каких дорожных знаков отменяются сигналами светофора?

1. Предписывающих знаков.
 2. Запрещающих знаков.
 3. Знаков приоритета.
 4. Всех перечисленных.

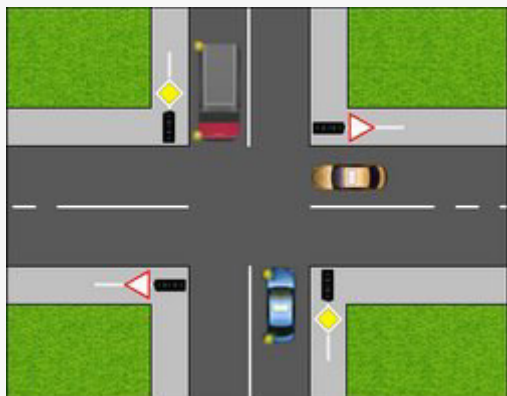
2. Какие знаки разрешают движение со скоростью 60 км/ч?



1. Только А.
 2. А и В.
 3. Ни один из знаков.

3. В каких местах водителю разрешается движение задним ходом?

1. В местах остановок маршрутных транспортных средств.
 2. На пешеходных переходах.
 3. На дорогах с односторонним движением.
 4. На перекрестках.

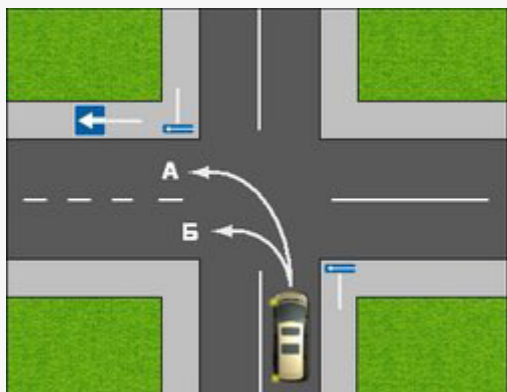


4. Намереваясь повернуть налево на синем автомобиле, Вы должны:

- 1. Проехать перекресток первым.
- 2. Уступить дорогу обоим транспортным средствам.
- 3. Уступить дорогу только грузовому автомобилю.

5. Разрешено ли Вам перевозить людей в буксируемом легковом автомобиле?

- 1. Разрешено.
- 2. Запрещено.
- 3. Разрешено только при буксировке на гибкой или жесткой сцепке.



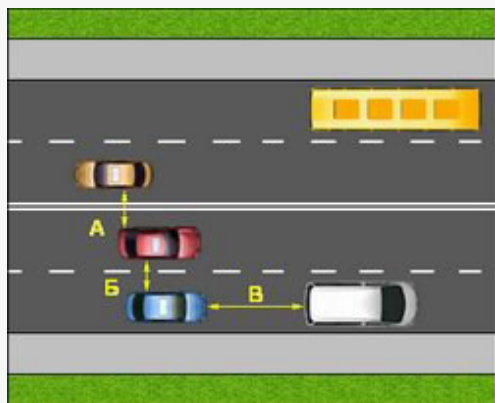
6. По какой траектории Правила разрешают Вам произвести поворот налево?

- 1. Только по А.
- 2. Только по Б.
- 3. По любой.

7. В каком случае Вам разрешается эксплуатация легкового автомобиля?

- 1. Не работает предусмотренное конструкцией противобуксовочное устройство.

- 2. Не работает указатель температуры охлаждающей жидкости.
- 3. Не работает спидометр.



8. Укажите расстояние, под которым в Правилах подразумевается дистанция:

- 1. Только А.
- 2. Только Б.
- 3. Только В.
- 4. А и Б.

9. Какие действия водителя приведут к уменьшению центробежной силы, возникающей на повороте?

- 1. Уменьшение радиуса прохождения поворота.
- 2. Увеличение скорости движения.
- 3. Уменьшение скорости движения.

10. Как остановить кровотечение при ранении вены?

- 1. Наложить жгут ниже места ранения.
- 2. Наложить жгут выше места ранения.
- 3. Наложить давящую повязку на место ранения.

1. Когда может быть прекращена подача сигнала рукой о повороте?

- 1. Только после окончания маневра.
- 2. Непосредственно перед началом маневра.

2. Какие знаки запрещают движение транспортных средств, скорость которых по технической характеристике или их состоянию менее 40 км/ч?



А



Б

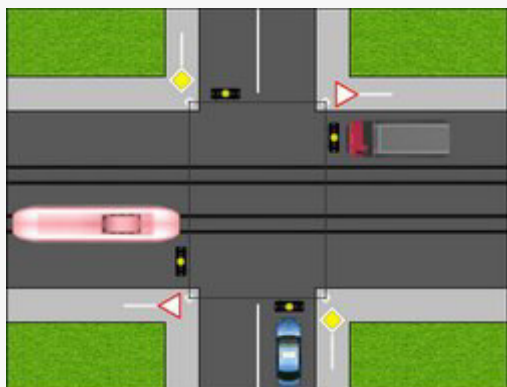


В

- 1. Только А.
- 2. Только В.
- 3. А и Б.
- 4. Все знаки.

3. Какие требования предъявляются к водителю обгоняемого транспортного средства?

- 1. Он не должен препятствовать обгону путем повышения скорости движения или иными действиями.
- 2. Он должен уступить дорогу автомобилю, завершающему обгон.



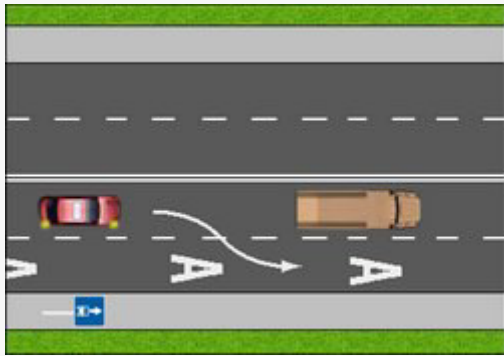
4. Вы (на синем автомобиле) намерены продолжить движение прямо. При желтом мигающем сигнале светофора Вы должны:

- 1. Уступить дорогу только трамваю.
- 2. Уступить дорогу только грузовому автомобилю.
- 3. Уступить дорогу обоим транспортным средствам.

4. Проехать перекресток первым.

5. При движении в условиях недостаточной видимости Вы можете использовать противотуманные фары:

1. Только совместно с ближним или дальним светом фар.
2. Только отдельно от ближнего или дальнего света фар.
3. Как отдельно, так и совместно с ближним или дальним светом фар.

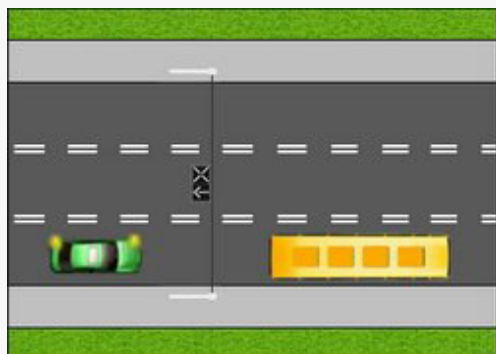


6. Разрешено ли водителю легкового автомобиля продолжить движение по правой полосе?

1. Разрешено, если при этом не будет создано помех движению маршрутных транспортных средств.
2. Разрешено, если скорость грузового автомобиля менее 30 км/ч.
3. Запрещено.

7. При возникновении какой неисправности Вам запрещено дальнейшее движение даже до места ремонта или стоянки?

1. Не работает стеклоомыватель.
2. Неисправна система выпуска отработавших газов.
3. Неисправна рабочая тормозная система.



8. Разрешено ли Вам выполнить обгон автобуса, если реверсивные светофоры отключены?

- 1. Разрешен.
- 2. Разрешен, если скорость автобуса менее 30 км/ч.
- 3. Не разрешен.

9. Как изменяется длина тормозного пути легкового автомобиля при движении с прицепом, не имеющим тормозной системы?

- 1. Увеличивается.
- 2. Уменьшается, так как прицеп оказывает дополнительное сопротивление движению.
- 3. Не изменяется.

10. Как влияет алкоголь на время реакции водителя?

- 1. Время реакции увеличивается.
- 2. Время реакции уменьшается.
- 3. Алкоголь на время реакции не влияет.

Вопросы для контрольного среза

по дисциплине «Правила безопасности дорожного движения»

1. Лицензирование на обучение, на перевозку грузов и людей.
2. Требования к движению велосипедов, мопедов, гужевых повозок, к прогону животных.
3. Задачи службы безопасности движения, права и обязанности.
4. Должностные инструкции по безопасности дорожного движения.
5. Планирование мероприятий по предупреждению аварийности и методы контроля их выполнения.
6. Организация медико-санитарного контроля водителей.
7. Порядок служебного расследования ДТП.
8. Организация работы, оборудование и оснащение кабинета безопасности движения и автодрома.
9. Основные задачи служб предприятий по организации безопасной работы подвижного состава.
10. Дорожно-транспортный травматизм, его виды принципы организации и последовательность оказания медицинской помощи пострадавшим.
11. Основы анатомии и физиологии человека.
12. Кровотечения, его виды и признаки.
13. Раневая инфекция. Асептика и антисептика. Остановка сердца, солнечный и тепловой удар, отравление угарным газом, их причины и признаки.
14. Оказание доврачебной помощи.
15. Правила и средства переноски пострадавших.
16. Правила погрузки и транспортировки пострадавших с использованием различных видов транспорта.
17. Реакция водителя и ее зависимость от алкогольного и наркотического опьянения.

3.2 Материалы для проведения промежуточного контроля ВОПРОСЫ ДЛЯ ЭКЗАМЕНАЦИОННЫХ БИЛЕТОВ

1. Общие обязанности водителей

Водитель механического транспортного средства обязан:

Иметь при себе и по требованию сотрудников полиции передавать им для проверки:

- водительское удостоверение или временное разрешение на право управления транспортным средством соответствующей категории;
- регистрационные документы на данное транспортное средство (кроме мопедов), а при наличии прицепа – и на прицеп (кроме прицепов к мопедам);
- в установленных случаях разрешение на осуществление деятельности по перевозке пассажиров и багажа легковым такси, путевой лист, лицензионную карточку и документы на перевозимый груз, а при перевозке крупногабаритных, тяжеловесных и опасных грузов – документы, предусмотренные правилами перевозки этих грузов;
- страховой полис обязательного страхования гражданской ответственности владельца транспортного средства в случаях, когда обязанность по страхованию своей гражданской ответственности установлена федеральным законом.
- документ, подтверждающий факт установления инвалидности, в случае управления транспортным средством, на котором установлен опознавательный знак "Инвалид".

В случаях, прямо предусмотренных законодательством Российской Федерации, иметь и передавать для проверки работникам Федеральной службы по надзору в сфере транспорта карточку допуска на транспортное средство для осуществления международных автомобильных перевозок, путевой лист и документы на перевозимый груз, специальные разрешения, при наличии которых в соответствии с законодательством об автомобильных дорогах и о дорожной деятельности допускается движение по автомобильным дорогам тяжеловесного и (или) крупногабаритного транспортного средства, транспортного средства, осуществляющего перевозки опасных грузов, а также предоставлять транспортное средство для осуществления весового и габаритного контроля.

2. Обязанности водителей при движении на транспортном средстве

При движении на транспортном средстве, оборудованном ремнями безопасности, быть пристегнутым и не перевозить пассажиров, не пристегнутых ремнями. При управлении мотоциклом быть в застегнутом мотошлеме и не перевозить пассажиров без застегнутого мотошлема.

3. Обязанности водителей перед выездом

Перед выездом проверить и в пути обеспечить исправное техническое состояние транспортного средства в соответствии с Основными положениями по допуску транспортных средств к эксплуатации и обязанностями должностных лиц по обеспечению безопасности дорожного движения.

Запрещается движение при неисправности рабочей тормозной системы, рулевого управления, сцепного устройства (в составе автопоезда), не горящих (отсутствующих) фарах и задних габаритных огнях в темное время суток или в условиях недостаточной видимости, недействующем со стороны водителя стеклоочистителе во время дождя или снегопада.

При возникновении в пути прочих неисправностей, с которыми приложением к Основным положениям запрещена эксплуатация транспортных средств, водитель должен устранить их, а если это невозможно, то он может следовать к месту стоянки или ремонта с соблюдением необходимых мер предосторожности.

4. Обязанности водителей в случае вынужденной остановки

В случае вынужденной остановки транспортного средства или дорожно-транспортного происшествия вне населенных пунктов в темное время суток либо в условиях ограниченной видимости при нахождении на проезжей части или обочине быть одетым в куртку, жилет или жилет-накидку с полосами световозвращающего материала, соответствующих требованиям ГОСТа 12.4.281-2014. Право остановки транспортных средств предоставлено регулировщикам. В специально обозначенных дорожным знаком 7.14 пунктах транспортного контроля право остановки грузовых автомобилей и автобусов предоставлено также работникам Федеральной службы по надзору в сфере транспорта.



7.14

Работники Федеральной службы по надзору в сфере транспорта должны быть в форменной одежде и использовать для остановки диск с красным сигналом либо со световозвращателем. Они могут пользоваться для привлечения внимания водителей дополнительным сигналом-свистком.

Лица, обладающие правом остановки транспортного средства, обязаны предъявлять по требованию водителя служебное удостоверение.

5. Обязанности водителей при дорожно-транспортном происшествии

При дорожно-транспортном происшествии водитель, причастный к нему, обязан:
– немедленно остановить (не трогать с места) транспортное средство, включить аварийную сигнализацию и выставить знак аварийной остановки в соответствии с требованиями пункта [7.2](#) Правил, не перемещать предметы, имеющие отношение к происшествию.

Если в результате дорожно-транспортного происшествия погибли или ранены люди, водитель, причастный к нему, обязан:

- принять меры для оказания первой помощи пострадавшим, вызвать скорую медицинскую помощь и полицию;
- в экстренных случаях отправить пострадавших на попутном, а если это невозможно, доставить на своем транспортном средстве в ближайшую медицинскую организацию, сообщить свою фамилию, регистрационный знак транспортного средства (с предъявлением документа, удостоверяющего личность, или водительского удостоверения и регистрационного документа на транспортное средство) и возвратиться к месту происшествия;
- освободить проезжую часть, если движение других транспортных средств невозможно, предварительно зафиксировав, в том числе средствами фотосъемки или видеозаписи, положение транспортных средств по отношению друг к другу и объектам дорожной

инфраструктуры, следы и предметы, относящиеся к происшествию, и принять все возможные меры к их сохранению и организации объезда места происшествия;
– записать фамилии и адреса очевидцев и ожидать прибытия сотрудников полиции.

Если в результате дорожно-транспортного происшествия вред причинен только имуществу, водитель, причастный к нему, обязан освободить проезжую часть, если движению других транспортных средств создается препятствие, предварительно зафиксировав, в том числе средствами фотосъемки или видеозаписи, положение транспортных средств по отношению друг к другу и объектам дорожной инфраструктуры, следы и предметы, относящиеся к происшествию, повреждения транспортных средств.

Если в результате дорожно-транспортного происшествия с участием двух транспортных средств, гражданская ответственность владельцев которых застрахована в соответствии с законодательством об обязательном страховании гражданской ответственности владельцев транспортных средств, вред причинен только имуществу и обстоятельства причинения вреда в связи с повреждением имущества в результате дорожно-транспортного происшествия, характер и перечень видимых повреждений транспортных средств не вызывают разногласий участников дорожно-транспортного происшествия, оформление документов о дорожно-транспортном происшествии может быть осуществлено без участия уполномоченных на то сотрудников полиции путем заполнения водителями причастных к дорожно-транспортному происшествию транспортных средств соответствующих бланков извещений о дорожно-транспортном происшествии в соответствии с требованиями, установленными Правилами обязательного страхования гражданской ответственности владельцев транспортных средств.

Если обстоятельства причинения вреда в связи с повреждением имущества в результате дорожно-транспортного происшествия или характер и перечень видимых повреждений транспортных средств вызывают разногласия участников дорожно-транспортного происшествия, водитель, причастный к нему, обязан записать фамилии и адреса очевидцев и сообщить о случившемся в полицию для получения указаний сотрудника полиции о месте оформления дорожно-транспортного происшествия. В случае получения указаний сотрудника полиции об оформлении документов о дорожно-транспортном происшествии с участием уполномоченных на то сотрудников полиции на ближайшем посту дорожно-патрульной службы или в подразделении полиции водители оставляют место дорожно-транспортного происшествия, предварительно зафиксировав, в том числе средствами фотосъемки или видеозаписи, положение транспортных средств по отношению друг к другу и объектам дорожной инфраструктуры, следы и предметы, относящиеся к происшествию, повреждения транспортных средств.

Если обстоятельства причинения вреда в связи с повреждением имущества в результате дорожно-транспортного происшествия, характер и перечень видимых повреждений транспортных средств не вызывают разногласий участников дорожно-транспортного происшествия, водители, причастные к нему, не обязаны сообщать о случившемся в полицию. В этом случае они могут оставить место дорожно-транспортного происшествия и:

- оформить документы о дорожно-транспортном происшествии с участием уполномоченных на то сотрудников полиции на ближайшем посту дорожно-патрульной службы или в подразделении полиции, предварительно зафиксировав, в том числе средствами фотосъемки или видеозаписи, положение транспортных средств по отношению друг к другу и объектам дорожной инфраструктуры, следы и предметы, относящиеся к происшествию, повреждения транспортных средств;
- оформить документы о дорожно-транспортном происшествии без участия уполномоченных на то сотрудников полиции, заполнив бланк извещения о дорожно-транспортном происшествии в соответствии с правилами обязательного страхования, – если в дорожно-транспортном происшествии участвуют 2 транспортных средства

(включая транспортные средства с прицепами к ним), гражданская ответственность владельцев которых застрахована в соответствии с законодательством об обязательном страховании гражданской ответственности владельцев транспортных средств, вред причинен только этим транспортным средствам и обстоятельства причинения вреда в связи с повреждением этих транспортных средств в результате дорожно-транспортного происшествия не вызывают разногласий участников дорожно-транспортного происшествия;

– не оформлять документы о дорожно-транспортном происшествии – если в дорожно-транспортном происшествии повреждены транспортные средства или иное имущество только участников дорожно-транспортного происшествия и у каждого из этих участников отсутствует необходимость в оформлении указанных документов.

6. Что запрещается водителю

– управлять транспортным средством в состоянии опьянения (алкогольного, наркотического или иного), под воздействием лекарственных препаратов, ухудшающих реакцию и внимание, в болезненном или утомленном состоянии, ставящем под угрозу безопасность движения;

– передавать управление транспортным средством лицам, находящимся в состоянии опьянения, под воздействием лекарственных препаратов, в болезненном или утомленном состоянии, а также лицам, не имеющим при себе водительского удостоверения на право управления транспортным средством данной категории или в случае его изъятия в установленном порядке – временного разрешения, кроме случаев обучения вождению в соответствии с разделом [21](#) Правил;

– пересекать организованные (в том числе и пешие) колонны и занимать место в них;

– употреблять алкогольные напитки, наркотические, психотропные или иные одурманивающие вещества после дорожно-транспортного происшествия, к которому он причастен, либо после того, как транспортное средство было остановлено по требованию сотрудника полиции, до проведения освидетельствования с целью установления состояния опьянения или до принятия решения об освобождении от проведения такого освидетельствования;

– управлять транспортным средством с нарушением режима труда и отдыха, установленного уполномоченным федеральным органом исполнительной власти, а при осуществлении международных автомобильных перевозок – международными договорами Российской Федерации;

– пользоваться во время движения телефоном, не оборудованным техническим устройством, позволяющим вести переговоры без использования рук;

–

7. Применение специальных сигналов

Водители транспортных средств с включенным проблесковым маячком синего цвета, выполняя неотложное служебное задание, могут отступать от требований разделов 6 (кроме сигналов регулировщика) и 8 – 18 настоящих Правил, приложений 1 и 2 к настоящим Правилам при условии обеспечения безопасности движения.

Для получения преимущества перед другими участниками движения водители таких транспортных средств должны включить проблесковый маячок синего цвета и специальный звуковой сигнал. Воспользоваться приоритетом они могут только убедившись, что им уступают дорогу. Этим же правом пользуются водители транспортных средств, сопровождаемых транспортными средствами, имеющими нанесенные на наружные поверхности специальные цветографические схемы, с включенными проблесковыми маячками синего и красного цветов и специальным звуковым сигналом, в случаях, установленных настоящим пунктом. На сопровождаемых транспортных

средствах должен быть включен ближний свет фар.

На транспортных средствах Государственной инспекции безопасности дорожного движения Министерства внутренних дел Российской Федерации, Федеральной службы охраны Российской Федерации, Федеральной службы безопасности Российской Федерации и Военной автомобильной инспекции дополнительно к проблесковому маячку синего цвета может быть включен проблесковый маячок красного цвета. При приближении транспортного средства с включенными проблесковым маячком синего цвета и специальным звуковым сигналом водители обязаны уступить дорогу для обеспечения беспрепятственного проезда указанного транспортного средства.

При приближении транспортного средства, имеющего нанесенные на наружные поверхности специальные цветографические схемы, с включенными проблесковыми маячками синего и красного цветов и специальным звуковым сигналом водители обязаны уступить дорогу для обеспечения беспрепятственного проезда указанного транспортного средства, а также сопровождаемого им транспортного средства (сопровождаемых транспортных средств).

Запрещается выполнять обгон транспортного средства, имеющего нанесенные на наружные поверхности специальные цветографические схемы с включенными проблесковым маячком синего цвета и специальным звуковым сигналом.

Запрещается выполнять обгон транспортного средства, имеющего нанесенные на наружные поверхности специальные цветографические схемы, с включенными проблесковыми маячками синего и красного цветов и специальным звуковым сигналом, а также сопровождаемого им транспортного средства (сопровождаемых транспортных средств). Приближаясь к стоящему транспортному средству с включенным проблесковым маячком синего цвета, водитель должен снизить скорость, чтобы иметь возможность немедленно остановиться в случае необходимости. Проблесковый маячок желтого или оранжевого цвета должен быть включен на транспортных средствах в следующих случаях:

- выполнение работ по строительству, ремонту или содержанию дорог, погрузке поврежденных, неисправных и перемещаемых транспортных средств;
- перевозка крупногабаритных грузов, взрывчатых, легковоспламеняющихся, радиоактивных веществ и ядовитых веществ высокой степени опасности;
- сопровождение транспортных средств, перевозящих крупногабаритные, тяжеловесные и опасные грузы;
- сопровождение организованных групп велосипедистов при проведении тренировочных мероприятий на автомобильных дорогах общего пользования.

8. Обязанности пешеходов

Пешеходы должны двигаться по тротуарам, пешеходным дорожкам, велопешеходным дорожкам, а при их отсутствии – по обочинам. Пешеходы, перевозящие или переносящие громоздкие предметы, а также лица, передвигающиеся в инвалидных колясках без двигателя, могут двигаться по краю проезжей части, если их движение по тротуарам или обочинам создает помехи для других пешеходов. При отсутствии тротуаров, пешеходных дорожек, велопешеходных дорожек или обочин, а также в случае невозможности двигаться по ним пешеходы могут двигаться по велосипедной дорожке или идти в один ряд по краю проезжей части (на дорогах с разделительной полосой – по внешнему краю проезжей части).

При движении по краю проезжей части пешеходы должны идти навстречу движению транспортных средств. Лица, передвигающиеся в инвалидных колясках без двигателя, ведущие мотоцикл, мопед, велосипед, в этих случаях должны следовать по ходу движения транспортных средств. При переходе дороги и движении по обочинам или краю проезжей

части в темное время суток или в условиях недостаточной видимости пешеходам рекомендуется, а вне населенных пунктов пешеходы обязаны иметь при себе предметы со световозвращающими элементами и обеспечивать видимость этих предметов водителями транспортных средств. Движение организованных пеших колонн по проезжей части разрешается только по направлению движения транспортных средств по правой стороне не более чем по четыре человека в ряд. Спереди и сзади колонны с левой стороны должны находиться сопровождающие с красными флажками, а в темное время суток и в условиях недостаточной видимости – с включенными фонарями: спереди – белого цвета, сзади – красного. Группы детей разрешается водить только по тротуарам и пешеходным дорожкам, а при их отсутствии – и по обочинам, но лишь в светлое время суток и только в сопровождении взрослых. Пешеходы должны переходить дорогу по пешеходным переходам, в том числе по подземным и надземным, а при их отсутствии – на перекрестках по линии тротуаров или обочин.

На регулируемом перекрестке допускается переходить проезжую часть между противоположными углами перекрестка (по диагонали) только при наличии разметки 1.14.1 или 1.14.2, обозначающей такой пешеходный переход.

9. Обязанности пассажиров

Пассажиры обязаны:

- при поездке на транспортном средстве, оборудованном ремнями безопасности, быть пристегнутыми ими, а при поездке на мотоцикле – быть в застегнутом мотошлеме;
- посадку и высадку производить со стороны тротуара или обочины и только после полной остановки транспортного средства.

Если посадка и высадка невозможна со стороны тротуара или обочины, она может осуществляться со стороны проезжей части при условии, что это будет безопасно и не создаст помех другим участникам движения.

Пассажирам запрещается:

- отвлекать водителя от управления транспортным средством во время его движения;
- при поездке на грузовом автомобиле с бортовой платформой стоять, сидеть на бортах или на грузе выше бортов;
- открывать двери транспортного средства во время его движения.

10. Сигналы светофора

В светофорах применяются световые сигналы зеленого, желтого, красного и белолунного цвета.

В зависимости от назначения сигналы светофора могут быть круглые, в виде стрелки (стрелок), силуэта пешехода или велосипеда и Х-образные.

Светофоры с круглыми сигналами могут иметь одну или две дополнительные секции с сигналами в виде зеленой стрелки (стрелок), которые располагаются на уровне зеленого круглого сигнала.

Круглые сигналы светофора имеют следующие значения:

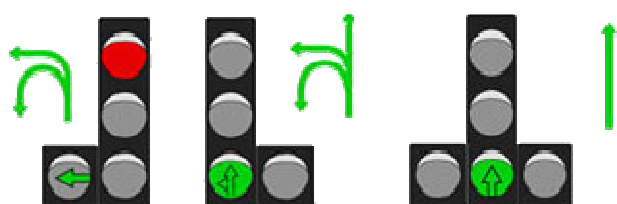
- **ЗЕЛЕНЫЙ СИГНАЛ** разрешает движение;
- **ЗЕЛЕНЫЙ МИГАЮЩИЙ СИГНАЛ** разрешает движение и информирует, что время его действия истекает и вскоре будет включен запрещающий сигнал (для информирования водителей о времени в секундах, остающемся до конца горения зеленого сигнала, могут применяться цифровые табло);
- **ЖЕЛТЫЙ СИГНАЛ** запрещает движение, кроме случаев, предусмотренных пунктом

6.14 Правил, и предупреждает о предстоящей смене сигналов;

- ЖЕЛТЫЙ МИГАЮЩИЙ СИГНАЛ разрешает движение и информирует о наличии нерегулируемого перекрестка или пешеходного перехода, предупреждает об опасности;
- КРАСНЫЙ СИГНАЛ, в том числе мигающий, запрещает движение.
- Сочетание красного и желтого сигналов запрещает движение и информирует о предстоящем включении зеленого сигнала.

Сигналы светофора, выполненные в виде стрелок красного, желтого и зеленого цветов, имеют то же значение, что и круглые сигналы соответствующего цвета, но их действие распространяется только на направление (направления), указываемое стрелками. При этом стрелка, разрешающая поворот налево, разрешает и разворот, если это не запрещено соответствующим дорожным знаком.

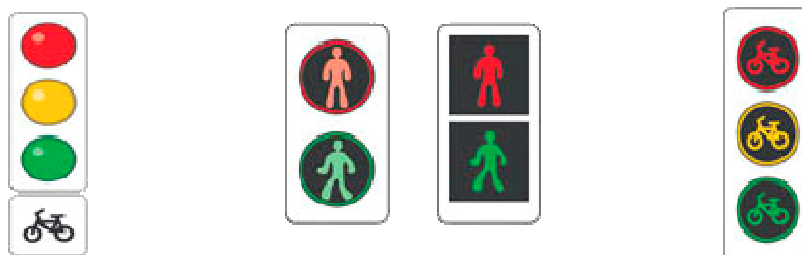
Такое же значение имеет зеленая стрелка в дополнительной секции. Выключенный сигнал дополнительной секции или включенный световой сигнал красного цвета ее контура означает запрещение движения в направлении, регулируемом этой секцией.



Если на основной зеленый сигнал светофора нанесена черная контурная стрелка (стрелки), то она информирует водителей о наличии дополнительной секции светофора и указывает иные разрешенные направления движения, чем сигнал дополнительной секции.

Если сигнал светофора выполнен в виде силуэта пешехода (велосипеда), то его действие распространяется только на пешеходов (велосипедистов). При этом зеленый сигнал разрешает, а красный запрещает движение пешеходов (велосипедистов).

Для регулирования движения велосипедистов может использоваться также светофор с круглыми сигналами уменьшенного размера, дополненный прямоугольной табличкой белого цвета размером 200x200 мм с изображением велосипеда черного цвета.



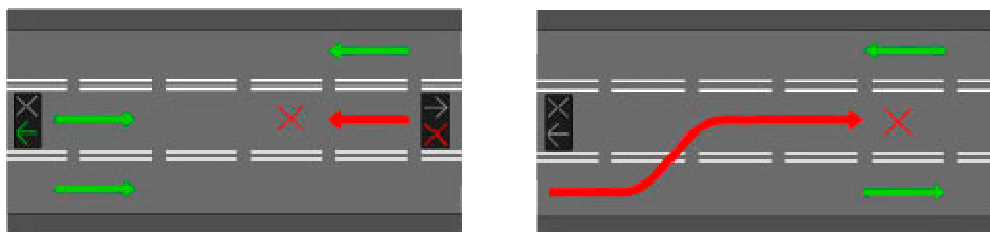
Для информирования слепых пешеходов о возможности пересечения проезжей части световые сигналы светофора могут быть дополнены звуковым сигналом.

Для регулирования движения транспортных средств по полосам проезжей части, в частности по тем, направление движения по которым может изменяться на противоположное, применяются реверсивные светофоры с красным Х-образным сигналом и зеленым сигналом в виде стрелы, направленной вниз. Эти сигналы соответственно запрещают или разрешают движение по полосе, над которой они расположены.

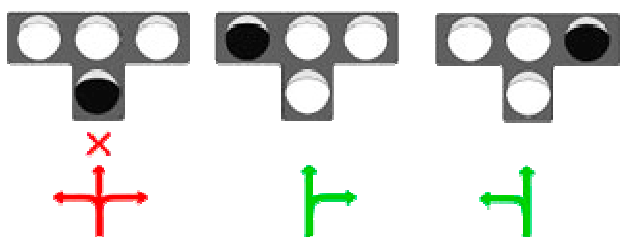
Основные сигналы реверсивного светофора могут быть дополнены желтым сигналом в

виде стрелы, наклоненной по диагонали вниз направо или налево, включение которой информирует о предстоящей смене сигнала и необходимости перестроиться на полосу, на которую указывает стрела.

При выключенных сигналах реверсивного светофора, который расположен над полосой, обозначенной с обеих сторон разметкой 1.9, въезд на эту полосу запрещен.



Для регулирования движения трамваев, а также других маршрутных транспортных средств, движущихся по выделенной для них полосе, могут применяться светофоры одноцветной сигнализации с четырьмя круглыми сигналами бело-лунного цвета, расположенными в виде буквы “Т”. Движение разрешается только при включении одновременно нижнего сигнала и одного или нескольких верхних, из которых левый разрешает движение налево, средний – прямо, правый – направо. Если включены только три верхних сигнала, то движение запрещено.



Круглый бело-лунный мигающий сигнал, расположенный на железнодорожном переезде, разрешает движение транспортных средств через переезд. При выключенных мигающих бело-лунном и красном сигналах движение разрешается при отсутствии в пределах видимости приближающегося к переезду поезда (локомотива, дрезины).

11. Применение аварийной сигнализации и знака аварийной остановки

Аварийная сигнализация должна быть включена:

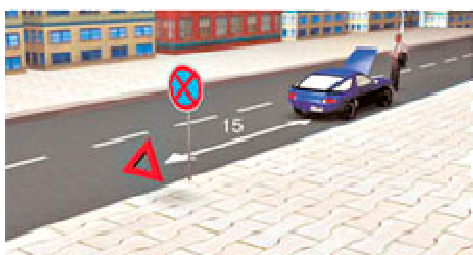
- при дорожно-транспортном происшествии;
- при вынужденной остановке в местах, где остановка запрещена;
- при ослеплении водителя светом фар;
- при буксировке (на буксируемом механическом транспортном средстве);
- при посадке детей в ТС, имеющее опознавательные знаки «Перевозка детей», и высадке из него.



Водитель должен включать аварийную сигнализацию и в других случаях для предупреждения участников движения об опасности, которую может создать транспортное средство. При остановке транспортного средства и включении аварийной сигнализации, а также при ее неисправности или отсутствии знак аварийной остановки должен быть незамедлительно выставлен:

- при дорожно-транспортном происшествии;
- при вынужденной остановке в местах, где она запрещена, и там, где с учетом условий видимости транспортное средство не может быть своевременно замечено другими водителями.

Этот знак устанавливается на расстоянии, обеспечивающем в конкретной обстановке своевременное предупреждение других водителей об опасности. Однако это расстояние должно быть не менее 15 м от транспортного средства в населенных пунктах и 30 м – вне населенных пунктов.



При отсутствии или неисправности аварийной сигнализации на буксируемом механическом транспортном средстве на его задней части должен быть закреплен знак аварийной остановки.

12. Скорость движения

Водитель должен вести транспортное средство со скоростью, не превышающей установленного ограничения, учитывая при этом интенсивность движения, особенности и состояние транспортного средства и груза, дорожные и метеорологические условия, в частности видимость в направлении движения. Скорость должна обеспечивать водителю возможность постоянного контроля за движением транспортного средства для выполнения требований Правил.

При возникновении опасности для движения, которую водитель в состоянии обнаружить, он должен принять возможные меры к снижению скорости вплоть до остановки транспортного средства. В населенных пунктах разрешается движение транспортных средств со скоростью не более 60 км/ч, а в жилых зонах и на дворовых территориях не более 20 км/ч.

Примечание.

По решению органов исполнительной власти субъектов Российской Федерации может разрешаться повышение скорости (с установкой соответствующих знаков) на участках дорог или полосах движения для отдельных видов транспортных средств, если дорожные условия обеспечивают безопасное движение с большей скоростью. В этом случае величина разрешенной скорости не должна превышать значения, установленные для соответствующих видов транспортных средств на автомагистралях.

Вне населенных пунктов разрешается движение:

- мотоциклам, легковым автомобилям и грузовым автомобилям с разрешенной максимальной массой не более 3,5 т на автомагистралях – со скоростью не более 110 км/ч,

- на остальных дорогах – не более 90 км/ч;
- междугородним и маломестным автобусам на всех дорогах – не более 90 км/ч;
- другим автобусам, легковым автомобилям при буксировке прицепа, грузовым автомобилям с разрешенной максимальной массой более 3,5 т на автомагистралях – не более 90 км/ч, на остальных дорогах – не более 70 км/ч;
- грузовым автомобилям, перевозящим людей в кузове, – не более 60 км/ч;
- транспортным средствам, осуществляющим организованные перевозки групп детей, – не более 60 км/ч.

Транспортным средствам, буксирующим механические транспортные средства, разрешается движение со скоростью не более 50 км/ч.

Транспортным средствам, перевозящим крупногабаритные, тяжеловесные и опасные грузы, разрешается движение со скоростью, не превышающей скорости, установленной при согласовании условий перевозки.

13. Обгон, опережение, встречный разъезд

Прежде чем начать обгон, водитель обязан убедиться в том, что полоса движения, на которую он собирается выехать, свободна на достаточном для обгона расстоянии и в процессе обгона он не создаст опасности для движения и помех другим участникам дорожного движения. Водителю запрещается выполнять обгон в случаях, если:

- транспортное средство, движущееся впереди, производит обгон или объезд препятствия;
- транспортное средство, движущееся впереди по той же полосе, подало сигнал поворота налево;
- следующее за ним транспортное средство начало обгон;
- по завершении обгона он не сможет, не создавая опасности для движения и помех обгоняемому транспортному средству, вернуться на ранее занимаемую полосу.

Водителю обгоняемого транспортного средства запрещается препятствовать обгону посредством повышения скорости движения или иными действиями.

Обгон запрещен:

- на регулируемых перекрестках, а также на нерегулируемых перекрестках при движении по дороге, не являющейся главной;
- на пешеходных переходах;
- на железнодорожных переездах и ближе чем за 100 метров перед ними;
- на мостах, путепроводах, эстакадах и под ними, а также в тоннелях;
- в конце подъема, на опасных поворотах и на других участках с ограниченной видимостью.

Опережение транспортных средств при проезде пешеходных переходов осуществляется с учетом требований пункта [14.2](#) Правил. В случае если вне населенных пунктов обгон или опережение тихоходного транспортного средства, транспортного средства, перевозящего крупногабаритный груз, или транспортного средства, движущегося со скоростью, не превышающей 30 км/ч, затруднены, водитель такого транспортного средства должен принять как можно правее, а при необходимости остановиться, чтобы пропустить следующие за ним транспортные средства.

В случае если встречный разъезд затруднен, водитель, на стороне которого имеется препятствие, должен уступить дорогу. Уступить дорогу при наличии препятствия на уклонах, обозначенных знаками 1.13 "Крутой спуск" и 1.14 "Крутой подъем", должен водитель транспортного средства, движущегося на спуск.



1.13

1.14

14. Где запрещается остановка

Остановка запрещается: – на трамвайных путях, а также в непосредственной близости от них, если это создаст помехи движению трамваев;

- на железнодорожных переездах, в тоннелях, а также на эстакадах, мостах, путепроводах (если для движения в данном направлении имеется менее трех полос) и под ними;
- в местах, где расстояние между сплошной линией разметки (кроме обозначающей край проезжей части), разделительной полосой или противоположным краем проезжей части и остановившимся транспортным средством менее 3 м;
- на пешеходных переходах и ближе 5 м перед ними;
- на проезжей части вблизи опасных поворотов и выпуклых переломов продольного профиля дороги при видимости дороги менее 100 м хотя бы в одном направлении;
- на пересечении проезжих частей и ближе 5 м от края пересекаемой проезжей части, за исключением стороны напротив бокового проезда трехсторонних пересечений (перекрестков), имеющих сплошную линию разметки или разделительную полосу;
- на полосе для велосипедистов;
- ближе 15 метров от мест остановки маршрутных транспортных средств или стоянки легковых такси, обозначенных разметкой 1.17, а при ее отсутствии – от указателя места остановки маршрутных транспортных средств или стоянки легковых такси (кроме остановки для посадки и высадки пассажиров, если это не создаст помех движению маршрутных транспортных средств или транспортных средств, используемых в качестве легкового такси);



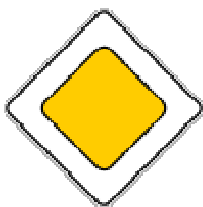
1.17

– в местах, где транспортное средство закроет от других водителей сигналы светофора, дорожные знаки или сделает невозможным движение (въезд или выезд) других транспортных средств, или создаст помехи для движения пешеходов.

15. Где запрещается стоянка

Стоянка запрещается:

- в местах, где запрещена остановка;
- вне населенных пунктов на проезжей части дороги, обозначенных знаком 2.1 "Главная дорога":



2.1

-ближе 50 м от железнодорожных переездов.

-При вынужденной остановке в местах, где остановка запрещена, водитель должен принять все возможные меры для отвода транспортного средства из этих мест.

- Запрещается открывать двери транспортного средства, если это создаст помехи другим участникам дорожного движения.

Водитель может покинуть свое место или оставлять транспортное средство, если им приняты необходимые меры, исключающие самопроизвольное движение транспортного средства или использование его в отсутствие водителя.

Запрещается оставлять в транспортном средстве на время его стоянки ребенка в возрасте младше 7 лет в отсутствие совершеннолетнего лица.

16. Проезд перекрестков

При повороте направо или налево водитель обязан уступить дорогу пешеходам и велосипедистам, пересекающим проезжую часть дороги, на которую он поворачивает. Запрещается выезжать на перекресток или пересечение проезжих частей, если образовался затор, который вынудит водителя остановиться, создав препятствие для движения транспортных средств в поперечном направлении.

Запрещается выезжать на перекресток, пересечение проезжих частей или участка перекрестка, обозначенного разметкой 1.26, если впереди по пути следования образовался затор, который вынудит водителя остановиться, создав препятствие для движения транспортных средств в поперечном направлении, за исключением поворота направо или налево в случаях, установленных настоящими Правилами.



1.26

Изменение вступает в силу: 28 апреля 2018 года

Перекресток, где очередность движения определяется сигналами светофора или регулировщика, считается регулируемым.

При желтом мигающем сигнале, неработающих светофорах или отсутствии регулировщика перекресток считается нерегулируемым, и водители обязаны руководствоваться правилами проезда нерегулируемых перекрестков и установленными на перекрестке знаками приоритета.

17. Регулируемые перекрестки

При повороте налево или развороте по зеленому сигналу светофора водитель безрельсового транспортного средства обязан уступить дорогу транспортным средствам, движущимся со встречного направления прямо или направо. Таким же правилом должны руководствоваться между собой водители трамваев. При движении в направлении стрелки, включенной в дополнительной секции одновременно с желтым или красным сигналом светофора, водитель обязан уступить дорогу транспортным средствам, движущимся с других направлений. Если сигналы светофора или регулировщика разрешают движение одновременно трамваю и безрельсовым транспортным средствам, то трамвай имеет преимущество независимо от направления его движения. Однако при движении в направлении стрелки, включенной в дополнительной секции одновременно с красным или желтым сигналом светофора, трамвай должен уступить дорогу транспортным средствам, движущимся с других направлений. Водитель, въехавший на перекресток при разрешающем сигнале светофора, должен выехать в намеченном направлении независимо от сигналов светофора на выходе с перекрестка. Однако, если на перекрестке перед светофорами, расположенными на пути следования водителя, имеются стоп-линии (знаки 6.16), водитель обязан руководствоваться сигналами каждого светофора.



6.16

При включении разрешающего сигнала светофора водитель обязан уступить дорогу транспортным средствам, завершающим движение через перекресток, и пешеходам, не закончившим переход проезжей части данного направления.

18. Нерегулируемые перекрестки

На перекрестке неравнозначных дорог водитель транспортного средства, движущегося по второстепенной дороге, должен уступить дорогу транспортным средствам, приближающимся по главной, независимо от направления их дальнейшего движения.

На таких перекрестках трамвай имеет преимущество перед безрельсовыми транспортными средствами, движущимися в попутном или встречном направлении по равнозначной дороге, независимо от направления его движения. В случае, когда главная дорога на перекрестке меняет направление, водители, движущиеся по главной дороге, должны руководствоваться между собой правилами проезда перекрестков равнозначных дорог. Этими же правилами должны руководствоваться водители, движущиеся по второстепенным дорогам. На перекрестке равнозначных дорог, за исключением случая, предусмотренного пунктом 13.11¹ Правил, водитель безрельсового транспортного средства обязан уступить дорогу транспортным средствам, приближающимся справа. Этим же правилом должны руководствоваться между собой водители трамваев.

На таких перекрестках трамвай имеет преимущество перед безрельсовыми транспортными средствами независимо от направления его движения. При въезде на перекресток, на котором организовано круговое движение и который обозначен знаком 4.3, водитель транспортного средства обязан уступить дорогу транспортным средствам, движущимся по такому перекрестку.



4.3

При повороте налево или развороте водитель безрельсового транспортного средства обязан уступить дорогу транспортным средствам, движущимся по равнозначной дороге со встречного направления прямо или направо. Этим же правилом должны руководствоваться между собой водители трамваев. Если водитель не может определить наличие покрытия на дороге (темное время суток, грязь, снег и тому подобное), а знаков приоритета нет, он должен считать, что находится на второстепенной дороге.

19. Пешеходные переходы и места остановок маршрутных транспортных средств

Водитель транспортного средства, приближающегося к нерегулируемому пешеходному переходу, обязан уступить дорогу пешеходам, переходящим дорогу или вступившим на проезжую часть (трамвайные пути) для осуществления перехода.



5.19.1



5.19.2



1.14.1

Если перед нерегулируемым пешеходным переходом остановилось или снизило скорость транспортное средство, то водители других транспортных средств, движущихся в том же направлении, также обязаны остановиться или снизить скорость. Продолжать движение разрешено с учетом требований пункта 14.1 Правил. На регулируемых пешеходных переходах при включении разрешающего сигнала светофора водитель должен дать возможность пешеходам закончить переход проезжей части (трамвайных путей) данного направления. Запрещается въезжать на пешеходный переход, если за ним образовался затор, который вынудит водителя остановиться на пешеходном переходе. Во всех случаях, в том числе и вне пешеходных переходов, водитель обязан пропустить слепых пешеходов, подающих сигнал белой тростью. Водитель должен уступить дорогу пешеходам, идущим к стоящему в месте остановки маршрутному транспортному средству или от него (со стороны дверей), если посадка и высадка производятся с проезжей части или с посадочной

площадки, расположенной на ней. Приближаясь к остановившемуся транспортному средству с включенной аварийной сигнализацией, имеющему опознавательный знак “Перевозка детей”, водитель должен снизить скорость, при необходимости остановиться и пропустить детей.



20. Движение через железнодорожные пути

Водители транспортных средств могут пересекать железнодорожные пути только по железнодорожным переездам, уступая дорогу поезду (локомотиву, дрезине). При подъезде к железнодорожному переезду водитель обязан руководствоваться требованиями дорожных знаков, светофоров, разметки, положением шлагбаума и указаниями дежурного по переезду и убедиться в отсутствии приближающегося поезда (локомотива, дрезины).

Запрещается выезжать на переезд:

при закрытом или начинающем закрываться шлагбауме (независимо от сигнала светофора);

– при запрещающем сигнале светофора (независимо от положения и наличия шлагбаума);

– при запрещающем сигнале дежурного по переезду (дежурный обращен к водителю грудью или спиной с поднятым над головой жезлом, красным фонарем или флажком, либо с вытянутыми в сторону руками);

– если за переездом образовался затор, который вынудит водителя остановиться на переезде;

– если к переезду в пределах видимости приближается поезд (локомотив, дрезина).

Кроме того, запрещается:

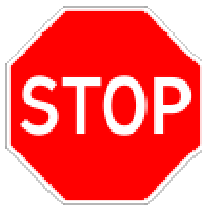
– объезжать с выездом на полосу встречного движения стоящие перед переездом транспортные средства;

– самовольно открывать шлагбаум;

– провозить через переезд в нетранспортном положении сельскохозяйственные, дорожные, строительные и другие машины и механизмы;

– без разрешения начальника дистанции пути железной дороги движение тихоходных машин, скорость которых менее 8 км/ч, а также тракторных саней-волокуш.

В случаях, когда движение через переезд запрещено, водитель должен остановиться у стоп-линии, знака 2.5 "Движение без остановки запрещено" или светофора, если их нет – не ближе 5 м от шлагбаума, а при отсутствии последнего – не ближе 10 м до ближайшего рельса.



2.5

При вынужденной остановке на переезде водитель должен немедленно высадить людей и принять меры для освобождения переезда. Одновременно водитель должен:

- при имеющейся возможности послать двух человек вдоль путей в обе стороны от переезда на 1000 м (если одного, то в сторону худшей видимости пути), объяснив им правила подачи сигнала остановки машинисту приближающегося поезда;
- оставаться возле транспортного средства и подавать сигналы общей тревоги;
- при появлении поезда бежать ему навстречу, подавая сигнал остановки.

Примечание.

Сигналом остановки служит круговое движение руки (днем с лоскутом яркой материи или каким-либо хорошо видимым предметом, ночью – с факелом или фонарем). Сигналом общей тревоги служат серии из одного длинного и трех коротких звуковых сигналов.

22. Движение по автомагистралям

На автомагистралях запрещается:

- движение пешеходов, домашних животных, велосипедов, мопедов, тракторов и самоходных машин, иных транспортных средств, скорость которых по технической характеристике или их состоянию менее 40 км/ч;
- движение грузовых автомобилей с разрешенной максимальной массой более 3,5 т далее второй полосы;
- остановка вне специальных площадок для стоянки, обозначенных знаками знаком 6.4 "Место стоянки" или 7.11 "Место отдыха";



6.4

7.11

- разворот и въезд в технологические разрывы разделительной полосы;
- движение задним ходом;
- учебная езда.

При вынужденной остановке на проезжей части водитель должен обозначить транспортное средство в соответствии с требованиями раздела 7 Правил и принять меры для того, чтобы вывести его на предназначенную для этого полосу (правее линии, обозначающей край проезжей части).

Требования данного раздела распространяются также на дороги, обозначенные знаком 5.3 "Дорога для автомобилей".



5.3

23. Движение в жилых зонах

В жилой зоне, то есть на территории, въезды на которую и выезды с которой обозначены знаками 5.21 "Жилая зона" и 5.22 "Конец жилой зоны", движение пешеходов разрешается как по тротуарам, так и по проезжей части. В жилой зоне пешеходы имеют преимущество, однако они не должны создавать необоснованные помехи для движения транспортных средств.



5.21

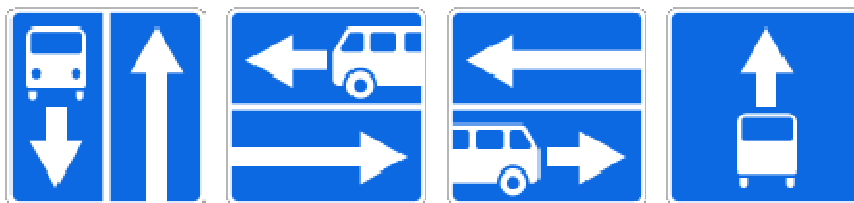
5.22

В жилой зоне запрещаются сквозное движение, учебная езда, стоянка с работающим двигателем, а также стоянка грузовых автомобилей с разрешенной максимальной массой более 3,5 т вне специально выделенных и обозначенных знаками и (или) разметкой мест. При выезде из жилой зоны водители должны уступить дорогу другим участникам движения. Требования данного раздела распространяются также и на дворовые территории.

24. Приоритет маршрутных транспортных средств

Вне перекрестков, где трамвайные пути пересекают проезжую часть, трамвай имеет преимущество перед безрельсовыми транспортными средствами, кроме случаев выезда из депо.. На дорогах с полосой для маршрутных транспортных средств, обозначенных знаками 5.11.1, 5.13.1, 5.13.2, 5.14 "Дорога с полосой для маршрутных транспортных средств", запрещаются движение и остановка других транспортных средств (за исключением школьных автобусов и транспортных средств, используемых в качестве легкового такси, а также велосипедистов, а также транспортных средств, которыми в период с 1 июня по 17 июля 2018 г. перевозятся определенные Министерством транспорта Российской Федерации по согласованию с Министерством внутренних дел Российской Федерации и автономной некоммерческой организацией "Организационный комитет "Россия-2018" клиентские группы (официальные делегации FIFA, участники спортивных соревнований, персонал FIFA и автономной некоммерческой организации "Организационный комитет "Россия-2018", представители средств массовой информации,

иные лица, принимающие участие в мероприятиях чемпионата мира по футболу FIFA 2018 года в Российской Федерации) при наличии аккредитационного свидетельства, выдаваемого автономной некоммерческой организацией "Организационный комитет "Россия-2018", – в случае, если полоса для маршрутных транспортных средств располагается справа) на этой полосе.



5.11.1

5.13.1

5.13.2

5.14

Если эта полоса отделена от остальной проезжей части прерывистой линией разметки, то при поворотах транспортные средства должны перестраиваться на нее. Разрешается также в таких местах заезжать на эту полосу при въезде на дорогу и для посадки и высадки пассажиров у правого края проезжей части при условии, что это не создает помех маршрутным транспортным средствам. В населенных пунктах водители должны уступать дорогу троллейбусам и автобусам, начинающим движение от обозначенного места остановки. Водители троллейбусов и автобусов могут начинать движение только после того, как убедятся, что им уступают дорогу.

25. Пользование внешними световыми приборами и звуковыми сигналами

В темное время суток и в условиях недостаточной видимости независимо от освещения дороги, а также в тоннелях на движущемся транспортном средстве должны быть включены следующие световые приборы:

- на всех механических транспортных средствах и мопедах – фары дальнего или ближнего света, на велосипедах – фары или фонари, на гужевых повозках – фонари (при их наличии);
- на прицепах и буксируемых механических транспортных средствах – габаритные огни.

Дальний свет должен быть переключен на ближний:

- в населенных пунктах, если дорога освещена;
- при встречном разъезде на расстоянии не менее чем за 150 м до транспортного средства, а также и при большем, если водитель встречного транспортного средства периодическим переключением света фар покажет необходимость этого;
- в любых других случаях для исключения возможности ослепления водителей как встречных, так и попутных транспортных средств.

При ослеплении водитель должен включить аварийную сигнализацию и, не меняя полосу движения, снизить скорость и остановиться. При остановке и стоянке в темное время суток на неосвещенных участках дорог, а также в условиях недостаточной видимости на транспортном средстве должны быть включены габаритные огни. В условиях недостаточной видимости дополнительно к габаритным огням могут быть включены фары ближнего света, противотуманные фары и задние противотуманные фонари.

Противотуманные фары могут использоваться:

- в условиях недостаточной видимости с ближним или дальним светом фар;
- в темное время суток на неосвещенных участках дорог совместно с ближним или

дальним светом фар:

– вместо ближнего света фар в соответствии с пунктом 19.5 Правил.

В светлое время суток на всех движущихся транспортных средствах с целью их обозначения должны включаться фары ближнего света или дневные ходовые огни. Задние противотуманные фонари могут применяться только в условиях недостаточной видимости. Запрещается подключать задние противотуманные фонари к стоп-сигналам.

26. Буксировка механических транспортных средств

Буксировка на жесткой или гибкой сцепке должна осуществляться только при наличии водителя за рулем буксируемого транспортного средства, кроме случаев, когда конструкция жесткой сцепки обеспечивает при прямолинейном движении следование буксируемого транспортного средства по траектории буксирующего. При буксировке на гибкой или жесткой сцепке запрещается перевозка людей в буксируемом автобусе, троллейбусе и в кузове буксируемого грузового автомобиля, а при буксировке путем частичной погрузки – нахождение людей в кабине или кузове буксируемого транспортного средства, а также в кузове буксирующего. При буксировке управление буксирующими транспортными средствами должно осуществляться водителями, имеющими право на управление транспортными средствами в течение 2 и более лет. При буксировке на гибкой сцепке должно быть обеспечено расстояние между буксирующим и буксируемым транспортными средствами в пределах 4-6 м, а при буксировке на жесткой сцепке не более 4 м.

Гибкое связующее звено должно быть обозначено в соответствии с пунктом 9 Основных положений.

Буксировка запрещается:

- транспортных средств, у которых не действует рулевое управление (допускается буксировка методом частичной погрузки);
- двух и более транспортных средств;
- транспортных средств с недействующей тормозной системой, если их фактическая масса более половины фактической массы буксирующего транспортного средства. При меньшей фактической массе буксировка таких транспортных средств допускается только на жесткой сцепке или методом частичной погрузки;
- мотоциклам без бокового прицепа, а также таких мотоциклов;
- в гололедицу на гибкой сцепке.

27. Учебная езда

Первоначальное обучение вождению транспортных средств должно проводиться на закрытых площадках или автодромах. Учебная езда на дорогах допускается только с обучающим и при наличии первоначальных навыков управления у обучаемого. Обучаемый обязан знать и выполнять требования Правил. Обучающий должен иметь при себе документ на право обучения вождению транспортного средства данной категории, а также удостоверение на право управления транспортным средством соответствующей категории. Обучаемому на автомобиле должно быть не менее 16 лет, а на мотоцикле – не менее 14 лет. Механическое транспортное средство, на котором проводится обучение, должно быть оборудовано в соответствии с пунктом 5 Основных положений и иметь опознавательные знаки “Учебное транспортное средство”. Запрещается учебная езда на дорогах, перечень которых объявляется в установленном порядке.

28. Перевозка грузов

Масса перевозимого груза и распределение нагрузки по осям не должны превышать величин, установленных предприятием-изготовителем для данного транспортного средства. Перед началом и во время движения водитель обязан контролировать размещение, крепление и состояние груза во избежание его падения, создания помех для движения. Перевозка груза допускается при условии, что он:

- не ограничивает водителю обзор;
- не затрудняет управление и не нарушает устойчивость транспортного средства;
- не закрывает внешние световые приборы и световозвращатели, регистрационные и опознавательные знаки, а также не препятствует восприятию сигналов, подаваемых рукой;
- не создает шум, не пылит и не загрязняет дорогу и окружающую среду.

29. Что запрещается велосипедистам и водителям мопедов

Велосипедистам и водителям мопедов запрещается:

- управлять велосипедом, мопедом, не держась за руль хотя бы одной рукой;
- перевозить груз, который выступает более чем на 0,5 м по длине или ширине за габариты, или груз, мешающий управлению;
- перевозить пассажиров, если это не предусмотрено конструкцией транспортного средства;
- перевозить детей до 7 лет при отсутствии специально оборудованных для них мест;
- поворачивать налево или разворачиваться на дорогах с трамвайным движением и на дорогах, имеющих более одной полосы для движения в данном направлении;
- двигаться по дороге без застегнутого мотошлема (для водителей мопедов);
- пересекать дорогу по пешеходным переходам.

Запрещается буксировка велосипедов и мопедов, а также буксировка велосипедами и мопедами, кроме буксировки прицепа, предназначенного для эксплуатации с велосипедом или мопедом. При движении в темное время суток или в условиях недостаточной видимости велосипедистам и водителям мопедов рекомендуется иметь при себе предметы со световозвращающими элементами и обеспечивать видимость этих предметов водителями других транспортных средств.

30. Значение дорожных знаков. Их классификация.

Дорожные знаки ПДД, как и дорожная разметка, относятся к основным средствам регулирования дорожного движения.

На сегодняшний день в Правилах дорожного движения вы можете насчитать порядка 300 разновидностей дорожных знаков. Но пугаться раньше времени такой большой цифры не стоит. Чтобы не запутаться во всем их многообразии, все дорожные знаки пронумерованы и разделены на восемь отдельных групп (типов).

Дорожные знаки ПДД по группам:



- Предупреждающие




- Приоритета




- Запрещающие



- Предписывающие

 - Особых предписаний

 - Информационные

 - Знаки сервиса

 - Знаки доп. информации (таблички)

© www.AutoPrepod.ru

Каждая группа имеет свои особые отличительные признаки и схожие требования. Большинство дорожных знаков одной группы имеют одинаковую геометрическую форму (треугольник, круг, квадрат, прямоугольник), один и тот же цвет фона и одинаковый цвет каймы (обрамления). Вы также можете заметить, что не все знаки в группе подчиняются этому правилу. Знаки, которые выделяются от остальных особой формой, цветом фона или каймы, обычно чем-то отличаются от остальных в группе. Они могут например, распространяться только на определенный вид транспорта или отличаться способом установки, или же, иметь отличную от других зону действия и прочее. А некоторые знаки ПДД специально выполнены совершенно непохожими на остальные. Это придает им еще большую узнаваемость и не дает спутать с другими.

31. Практически показать правила и приёмы остановки различных видов кровотечения

ОСТАНОВКА КАПИЛЛЯРНОГО КРОВОТЕЧЕНИЯ

При капиллярном кровотечении потеря крови сравнительно небольшая. Такое кровотечение можно быстро остановить, наложив на кровоточащий участок чистую марлю. Поверх марли кладут слой ваты и рану перевязывают. Если в распоряжении нет ни марли, ни бинта, то кровоточащее место можно перевязать чистым носовым платком. Накладывать прямо на рану мохнатую ткань нельзя, так как на ее ворсинках находится большое количество бактерий, которые вызывают заражение раны. По этой же причине непосредственно на открытую рану нельзя накладывать и вату.

ОСТАНОВКА ВЕНОЗНОГО КРОВОТЕЧЕНИЯ

Опасным моментом венозного кровотечения, наряду со значительным объемом потерянной крови, является то, что при ранениях вен, особенно шейных, может произойти всасывание воздуха в сосуды через поврежденные ранами места. Проникший в сосуд воздух может затем попасть и в сердце. В таких случаях возникает смертельное состояние - воздушная эмболия.



Венозное кровотечение лучше всего останавливается давящей повязкой. На кровоточащий участок накладывают чистую марлю, поверх нее неразвернутый бинт или сложенную в несколько раз марлю, в крайнем случае - сложенный чистый носовой платок. Примененные подобным образом средства действуют в качестве давящего фактора, который прижимает зияющие концы поврежденных сосудов. При прижатии бинтом такого давящего предмета к ране просветы сосудов сдавливаются, и кровотечение прекращается.

В том случае, если у оказывающего помощь нет под рукой давящей повязки, причем пострадавший сильно кровоточит из поврежденной вены, то кровоточащее место надо сразу же прижать пальцами. При кровотечении из вены верхней конечности в некоторых случаях достаточно просто поднять вверх руку. В обоих случаях после этого на рану следует наложить давящую повязку.

Наиболее удобной для этих целей является карманная давящая повязка, индивидуальный пакет, который продается в аптеках.

ОСТАНОВКА АРТЕРИАЛЬНОГО КРОВОТЕЧЕНИЯ

Артериальное кровотечение является самым опасным из всех видов кровотечений, так как при нем может быстро наступить полное обескровливание пострадавшего.

Артериальное кровотечение можно остановить давящей повязкой. При кровотечении из крупной артерии следует немедленно остановить приток крови к поврежденному участку, придавив артерию пальцем выше места ранения. Однако эта мера является только временной. Артерию прижимают пальцем до тех пор, пока не подготовят и не наложат давящую повязку.

При кровотечении из бедренной артерии наложение одной только давящей повязки иногда оказывается недостаточным. В таких случаях приходится накладывать петлю, жгут

или же импровизированный жгут. При наложении петли или жгута пострадавшего в течение двух часов в обязательном порядке следует доставить в лечебное учреждение для специальной хирургической обработки.

32. Сцепление колёс автомобиля при движении. Факторы влияющие на сцепление колёс с дорогой.

Всегда нужно знать, на что обращать внимание и как действовать в определенных обстоятельствах. Вот несколько основных факторов, приводящих к появлению скользкого дорожного покрытия на отдельных участках. Лужи. Главной опасностью на дороге в дождливую погоду является аквапланирование. Оно характеризуется полной или частичной потерей сцепления шин с дорогой при контакте с водой. Даже в сильный гололед оно отчасти остается, но в случае с водой сцепления почти нет. Маслянистые участки дороги. Разлитые нефтепродукты делают дорогу скользкой. Заносы из снега или песка. Подобные явления возникают по причине гидрометеорологических бедствий, поэтому еще и сопровождаются плохой видимостью. Очевидно, что в такую погоду лучше не садиться за руль. Грунтовая дорога. На таких поверхностях при малейшем контакте с водой образуется грязь, которая налипает на шины. Выезд с грунтовой дороги обычно очень скользкий и колёса очень плохо сцепляются с дорожным покрытием. Частичный гололед. После сильных заморозков на дорогах появляется лед, но позже не весь он тает равномерно. Тени от деревьев, построек препятствуют таянию. Соответственно, в таких местах дороги значительно уменьшается сцепление.

33. Предупреждающие знаки, их назначение, расстановка.

Предупреждающие дорожные знаки - это самые полезные и безопасные для водителя знаки. Безопасность их заключается в том, что требования предупреждающих знаков нельзя нарушить, т.к. эти знаки ничего не запрещают и не ограничивают водителя. Основная функция таких знаков следует из их названия. Они предупреждают водителя о возможных опасностях и помогают избежать дорожно-транспортных происшествий. Предупреждающие знаки устанавливаются на опасных участках дорог и их достаточно просто отличить от всех остальных знаков. Большая часть предупреждающих знаков имеет вид красного треугольника:

Рассмотрим пример со знаком "опасный поворот":



Если Вам встретился подобный знак на дороге, то никаких особенных действий предпринимать не требуется. Однако следует иметь в виду, что через 150 - 300 метров вне населенного пункта или через 50 - 100 метров в населенном пункте на Вашем пути будет опасный поворот. На опасном повороте запрещается обгон (пункт 11.4 правил). Соответственно, за обгон на опасном повороте водитель рискует получить наказание в виде лишения водительских прав на 4-6 месяцев или штраф 5 000 рублей. При этом правила не запрещают выполнить обгон после знака "опасный поворот", но до начала самого опасного поворота.

34. Торможение автомобиля, его виды.

При необходимости снизить скорость или остановиться применяют торможение. Различают экстренное и служебное торможение. Экстренное торможение — это торможение с максимально возможной интенсивностью. Его применяют тогда, когда возникает опасность наезда на препятствие, на пешехода и в других опасных ситуациях. В остальных случаях, когда водитель останавливает автомобиль в заранее намеченном месте, торможение называется служебным.

Служебное торможение. Учимся правильно тормозить:

- смотрим во внутреннее или правое наружное зеркало заднего вида, убеждаемся в безопасности маневра;
- включаем указатель правого поворота;
- переносим правую ногу с педали газа на педаль тормоза;
- плавно нажимая на педаль, снижаем также плавно скорость;
- в момент положения тормоза соответственно $2/3$ ее хода, выжимаем педаль сцепления, продолжая также плавно нажимать на педаль тормоза;
- выжимаем до упора педаль тормоза;
- включаем стояночный тормоз, отпускаем педаль тормоза;
- переводим рычаг переключения передач в нейтральное положение;
- отпускаем педаль сцепления, выключаем указатель поворота;
- выключаем зажигание (тем самым останавливаем двигатель), при этом на приборном щитке включатся красным светом контрольные лампы давления масла и разряда аккумуляторной батареи.

При экстренном торможении последовательность действий такая же, только на педаль тормоза следует нажимать резко и сильно, сцепление следует выключить лишь тогда, когда педаль тормоза дойдет почти до упора. Более позднее выключение сцепления на скользкой дороге предохраняет колеса автомобиля от блокировки при торможении и автомобиль от заноса.

35. Определение что такое тормозной путь.

расстояние, пройденное трансп. машиной за время от начала торможения до полной остановки. Т. п. зависит от эффективности тормозных механизмов, времени срабатывания привода и тормозов, скорости движения, силы сцепления колёс с опорной поверхностью (дорога, рельсы и т. п.

36. Запрещающие знаки, их различия, зона их действия.

Как следует из названия раздела, запрещающие знаки запрещают водителю выполнять определенные действия. Этот раздел достаточно обширный, а по изображениям знаков не всегда можно определить их значения. Более подробная информация о запрещающих знаках представлена в следующей статье:

Здесь же хочу отметить, что чаще всего на дороге можно встретить следующие *дорожные знаки*:

	въезд запрещен (дорожный знак кирпич)
	движение запрещено
	поворот запрещен
	обгон запрещен
	ограничение максимальной скорости
	<u>остановка</u> запрещена
	стоянка запрещена

Рассмотрим пример, связанный с нарушением требований дорожного знака въезд запрещен (кирпич). Наказание за данное нарушение напрямую зависит от того, на какую дорогу выезжает водитель. Если знак установлен перед въездом на территорию организации или на дворовую территорию, то речь идет об обычном нарушении требований дорожных знаков (500 рублей). Если же знак запрещает въезд на дорогу с односторонним движением, то нарушение повлечет штраф в размере 5 000 рублей или лишение прав на срок от 4 до 6 месяцев.

37. Знаки особых предписаний

Знаки особых предписаний сочетают в себе элементы как запрещающих, так и предписывающих знаков. Например, знак 5.19.1 "пешеходный переход" разрешает пешеходам пересекать проезжую часть, а знак "зона с ограничением максимальной скорости" запрещает превышать скорость на выбранном участке дороги.



Штрафы за нарушение требований знаков особых предписаний зависят от типа знака и могут изменяться в широких пределах.

38. Знаки дополнительной информации (таблички)

Знаки дополнительной информации служат для уточнения значений дорожных знаков из других разделов.

Например, табличка "влажное покрытие" указывает, что действие знака распространяется лишь на период времени, когда покрытие дороги влажное.



Приведенное выше сочетание знаков означает, что обгон на дороге запрещен лишь тогда, когда покрытие влажное. Отдельные штрафы за нарушение требований знаков раздела 8 не предусмотрены. В данном случае тип наказания определяется по знаку, который является основным и расположен над табличкой.

39. Информационные знаки и знаки сервиса

Информационные знаки и знаки сервиса объединены в одну группу, т.к. дорожные знаки из этих разделов в большинстве своем носят исключительно информационный характер, т.е. ничего не разрешают и не запрещают.

В 2018 году существуют всего 2 информационных знака, которые накладывают ограничения на водителя:



Каждый из этих знаков разрешает разворот, но запрещает поворот налево.

Что касается прочих информационных знаков и знаков сервиса, то они подробно рассмотрены в следующих статьях:

40. Устойчивость автомобиля. Факторы от которых зависит устойчивость.

Под устойчивостью понимают способность автомобиля противостоять заносу (скольжению) и опрокидыванию. В зависимости от направления скольжения или опрокидывания различают продольную и поперечную устойчивость. Более вероятно нарушение поперечной устойчивости, возникающее вследствие действия боковых сил: центробежной силы, поперечной составляющей силы тяжести, бокового ветра, ударов о неровности дороги. Устойчивость движущегося автомобиля зависит от следующих факторов: массы автомобиля, высоты его центра тяжести, базы, ширины колеи; размера шин, их конструкции и состояния; радиусов кривизны дороги и состояния ее поверхности; конструкции и состояния тормозов; скорости и направления движения; умения управлять автомобилем. Установлено, что чем выше расположен центр тяжести автомобиля и чем уже колея, тем выше вероятность опрокидывания. Для повышения устойчивости колея должна быть возможно шире, а центр тяжести — ниже. Наличие груза в кузове, особенно крупногабаритного (контейнеров, тюков, На повороте существенное влияние на устойчивость кроме перечисленных факторов оказывает также скорость поворота управляемых колес. Резкий поворот может в определенных условиях явиться основным фактором, вызвавшим нарушение устойчивости автомобиля. Движение по кособокому и по кривой связано с некоторыми дополнительными явлениями, усиливающими вероятность опрокидывания автомобиля. Сюда относится, например, перемещение пассажиров и грузов в сторону действия поперечной силы. Это перемещение вызывает изменение положения центра тяжести поддресоренных масс, вследствие которого возрастает опасность опрокидывания автомобиля. Под действием поперечных сил происходит деформация шин одновременно в двух направлениях — радиальном и поперечном.

41. Силы, действующие на автомобиль

Автомобиль перемещается с определенной скоростью в результате действия на него движущих сил и сил, оказывающих сопротивление движению (рис. 1). К силам, препятствующим движению автомобиля, относятся: силы сопротивления качению R_f , сопротивление, создаваемое подъемом дороги R_a , сопротивление воздуха R_w , сопротивление сил инерции R_j . Для преодоления этих сил автомобиль оснащен источником энергии — двигателем. Возникающий в результате работы двигателя крутящий момент передается через силовую передачу и полуоси на ведущие колеса автомобиля. Их вращению препятствует сила трения, которая появляется между колесами и поверхностью дороги. Во время вращения ведущие колеса создают окружные силы, которые действуют на дорогу, стремясь как бы оттолкнуть ее назад. Дорога, в свою очередь, оказывает равное противодействие (касательную реакцию) на колеса, что и вызывает движение автомобиля. Силу, которая приводит автомобиль в движение, называют силой тяги и обозначают R_h . Связь между этими величинами или предельное условие движения автомобиля, при котором обеспечивается равновесие между силой тяги и силами сопротивления движения, можно выразить формулой $R_k = R_f + R_a + R_w + R_j$. Это уравнение называется уравнением тягового баланса и позволяет установить, как тяговая сила распределяется по различным видам сопротивлений.

42. Основные приемы вождения автомобиля

Труд водителя характеризуется значительным нервным напряжением при относительно небольших физических усилиях. Поэтому особое значение приобретает весь процесс

выполнения сменного задания водителем: от подготовки к выезду на линию до возвращения в парк.

Перед выездом на линию водителю необходимо тщательно изучить маршрут движения, на котором ему предстоит работать, т. е. выработать стратегию и тактику рабочего времени. Разработанная стратегия действий водителя на маршруте заключается в изучении района, а также основных промежуточных пунктов следования. Водитель должен обратить внимание на характерные особенности профиля, состояния пути, на наиболее опасные места, на типы дорог, по которым предстоит вести автомобиль, на расположение крутых подъемов и спусков, на места возможного скопления пешеходов, на участки наиболее интенсивного движения транспортных средств, на остановки, наметить несколько вариантов остановок собственного транспортного средства, определить, какие участки необходимо преодолевать в светлое, а какие — в темное время суток, т. е., по сути дела, составить программу прохождения маршрута от момента выезда до момента прибытия в пункт назначения. В случае правильного составления стратегической программы проезда маршрута водитель достаточно легко может приспособиться и выбрать правильную тактику управления, понимая под ней безопасное преодоление участков в зависимости от конкретного сочетания дорожных условий.

Перед троганием с места водитель должен хорошо осмотреться и плавно начинать движение. Для плавного, без рывка, трогания автомобиля с места надо правильно включать сцепление. Педаль сцепления на одну треть хода можно отпускать достаточно быстро, а дальше до половины хода надо отпускать медленно, одновременно постепенно увеличивая скорость вращения коленчатого вала. В этот момент происходит сцепление ведущего и ведомого дисков, и крутящий момент начинает плавно передаваться от двигателя к ведущим колесам. Очень важно правильно определить этот момент, именно от него и зависит плавное трогание автомобиля с места.

1) чем больше разница между передаточными числами соседних передач данной коробки и чем больше скорость, до которой произведен разгон автомобиля до перехода на высшую ступень, тем больше надо делать выдержку в нейтральном положении;

2) при переходе с высшей передачи на низшую при отсутствии синхронизатора необходимо раскручивать систему (подгазовка), причем тем сильнее, чем больше скорость автомобиля в момент переключения и чем больше разность в передаточных числах переключаемых передач;

3) переключать передачи следует только в порядке прямой последовательности, т. е. с первой на вторую, со второй на третью и т. д.

Разгон (ускорение) при переходе с одной передачи на другую необходимо производить как можно интенсивнее, чтобы быстрее перейти на высшую передачу.

43. Психофизиологические основы вождения автомобиля

Понятие о деятельности водителя

Физические и психофизиологические требования к водителям транспортных средств могут быть определены исходя из анализа деятельности водителя автомобиля. Водитель должен воспринимать большое количество информации о характере и режиме движения всех его участников, о состоянии значительного количества параметров дороги,

окружающей среды, средств регулирования, о состоянии узлов и агрегатов автомобиля (с помощью различных приборов) и т. д. Водитель должен не только воспринимать большой поток информации, но и проводить ее переработку (анализ), в результате чего принимать соответствующее решение и на его основании производить действия. Весь этот процесс от восприятия до совершения действия требует определенной затраты времени. Учитывая скоротечность сложившейся дорожно-транспортной ситуации, водитель может совершить неправильные действия. К ним приводят следующие причины:

- 1) недостаток (дефицит) времени на весь процесс восприятия, переработки, принятия решения и совершения ответного действия;
- 2) восприятие водителем исходной информации не соответствует действительности (например, красный сигнал светофора принят за зеленый);
- 3) информация воспринята правильно, однако ее переработка неверна (например, водитель при приближении к перекрестку считает, что горящий желтый сигнал светофора сменится зеленым, однако включается красный);
- 4) восприятие, переработка информации правильны, однако принято решение неверно (например, вместо маневра, единственно необходимого в сложившейся дорожно-транспортной ситуации, водитель принимает решение экстренно тормозить);
- 5) все предыдущие ответному действию элементы процесса (восприятие, переработка информации, принятие решения) правильны, однако ошибочно само действие (например, принято правильное решение провести экстренное торможение, однако водитель ошибочно нажимает на педаль акселератора, увеличивая тем самым скорость)

44. Движение на поворотах

Автомобиль на повороте испытывает действие дополнительных внешних сил, в частности центробежной силы, которые отсутствуют при движении на прямолинейных участках дороги. Центробежная сила стремится сдвинуть автомобиль к внешней стороне от центра поворота дороги. Ее величина зависит от веса автомобиля, радиуса закругления и квадрата скорости. Вот почему при большой скорости автомобиля опасно делать резкие повороты рулевого колеса, выполняемые в минимальные промежутки времени: в этом случае радиус резко уменьшается, а центробежная сила соответственно увеличивается.

Существует справедливое мнение, что на дороге нет двух одинаковых поворотов. Каждый поворот имеет другой радиус, другой уклон, другое покрытие, другую видимость или другую окружающую обстановку. Поэтому водитель должен оценивать каждый поворот и выбирать скоростной режим, обеспечивающий безопасность движения именно на этом конкретном повороте с учетом присущих ему особенностей и неожиданностей. На повороте никогда не следует смотреть на дорогу непосредственно перед автомобилем, необходимо смотреть на конец поворота или на более дальний видимый участок дороги. Тогда водитель сможет не только правильно определить радиус поворота, но также увидит, не подъезжает ли кто с противоположной стороны, свободна ли дорога на его стороне.

Двигаясь на повороте, нельзя допускать скольжения, которое может привести к потере управления автомобилем. Если на повороте при сухом покрытии водитель услышит скрип шин, то, значит, он развил чрезмерную скорость. Нельзя срезать повороты, необходимо

всегда ехать по правой стороне дороги. На повороте не следует тормозить, переключать передачи, чересчур резко нажимать на педаль управления открытием дросселя. Все это может послужить причиной возникновения опасной ситуации.

Правильный поворот следует осуществлять следующим образом: перед приближением к его началу необходимо уменьшить скорость до соответствующего предела, определяемого на основании опыта; начало закругления следует проезжать, не увеличивая скорость вращения коленчатого вала двигателя, но и без торможения даже двигателем; одновременно без рывка, постепенно поворачивать рулевое колесо, ускоряя его вращение по мере увеличения кривизны поворота; примерно от половины поворота постепенно увеличивая частоту вращения коленчатого вала двигателя так, чтобы выйти из поворота со скоростью, равной по величине скорости перед началом прохождения поворота. Поворачивать рулевое колесо обратно в основное положение нужно также без рывка и постепенно.

45. Движение в горных условиях

Ведя автомобиль в горных условиях, водитель должен всегда помнить о большой сложности движения и тех тяжелых последствиях, к которым может привести малейшее нарушение правил дорожного движения. Дороги в горной местности характеризуются большим количеством затяжных подъёмов и спусков, крутыми поворотами малого радиуса при переменных направлениях и с крайне ограниченной видимостью, а также узкой проезжей частью с каменистой или покрытой глинистыми наносами дорожной одеждой. Как правило, с одной стороны горных дорог находятся отвесные скалы, а с другой — обрывы.

Резкие колебания температуры воздуха в течение суток сопровождаются выпадением осадков, поэтому обвалы, снежные заносы, туманы и обледенение дорог в горах явление очень частое. С увеличением высоты атмосферное давление падает, температура и плотность воздуха понижаются, и в связи с этим резко понижается мощность двигателя, увеличивается расход горючего, понижается температура кипения воды, менее надёжной становится работа тормозов с пневматическим приводом, ухудшается действие системы зажигания, снижаются электрические сопротивления изоляции электропроводки, нарушается работа вакуумного корректора, преждевременно выходят из строя конденсатор и катушка зажигания, усиливается испарение электролита из аккумуляторных батарей.

46. Проходимость автомобиля

Проходимость — это конструктивное свойство автомобиля, определяющее возможность его производительной работы в тяжелых дорожных условиях и вне дорог. Такие условия характеризуются труднопроходимыми участками с различного рода препятствиями, затрудняющими или ограничивающими движение автомобиля. К ним относятся грунтовые дороги, скользкие крутые подъемы и спуски, канавы, большие неровности, водные преграды.

По проходимости все автомобили условно делят на три группы:

— автомобили ограниченной проходимости — двухосные и трехосные с неведущей передней осью (колесные формулы 4X2, 6X4);

— автомобили повышенной проходимости — двухосные, трехосные со всеми ведущими осями (колесные формулы 4X4, 6X6);

— автомобили высокой проходимости, имеющие специальную компоновку или конструкцию, — четырехосные или многоосные со всеми ведущими осями, а также полугусеничные и автомобили-амфибии.

Автомобили повышенной и высокой проходимости, специально сконструированные для тяжелых дорожных условий, могут работать без снижения производительности, несмотря на препятствия и труднопроходимые, участки. Эти автомобили являются специфическими транспортными средствами, имеющими свои конструктивные и компоновочные особенности, продиктованные их назначением и характером использования.

К основным показателям проходимости автомобиля относят геометрические и опорно-тяговые.

47. Геометрические показатели.

1. Просвет — это расстояние P между низшей точкой автомобиля и дорогой, характеризующее возможность движения автомобиля без задевания сосредоточенных препятствий (рис. 4).

2. Радиусы продольной $r_{пр}$ и поперечной $r_{поп}$ проходимости представляют собой радиусы окружностей, касательных к колесам и к низшей точке автомобиля, расположенной внутри базы (колеи). Эти радиусы характеризуют высоту и очертание препятствия, которое может преодолеть автомобиль, не задевая за него. Чем они меньше, тем у автомобиля больше способность преодолевать значительные неровности дороги без задевания за них своими низшими точками.

3. Передний $\alpha_{п1}$ и задний $\alpha_{п2}$ углы проходимости — углы, образованные опорной поверхностью дороги и плоскостью, касательной к передним или задним колесам и к выступающим низшим точкам передней или задней части автомобиля.

48. Преодоление водных преград

Переезд реки вброд начинают прежде всего с обследования дна, определения глубины, твердости грунта, выявления ям и больших камней. Признаками брода могут быть: дороги и тропинки, подходящие к реке с обеих сторон; местное расширение реки на ее прямом участке; места, где поверхность воды покрыта мелкой рябью; пологие берега на изгибах реки; перепады воды, после которых образуется сильное течение. Выбирая место переезда, надо пройти по реке, проверить брод, установить вешки, вбив в дно кольца, для ориентирования движения. Оба берега реки на въезде и выезде должны быть пологими. Глубина брода, преодолеваемого легковыми автомобилями, обычно не превышает 0,4 — 0,5 м, а грузовыми — 0,6 — 0,8 м. Эта глубина ограничивается шкивом привода вентилятора. Если вода достигает шкива, то она будет поднята ремнем к лопастям вентилятора, воздушный поток которого распылит воду на свечи, и двигатель остановится.

Перед преодолением брода необходимо закрыть жалюзи и при необходимости снять ремень вентилятора. Ехать надо наискось, под углом к течению, на первой передаче, при большой скорости вращения коленчатого вала двигателя, не останавливаясь и не снижая

оборотов, иначе вода может залить глушитель, и двигатель остановится. Остановка автомобиля на реке опасна, потому что грунт, особенно песок, быстро вымывается течением из-под колес и автомобиль быстро погружается в воду. На колеса, погрузившиеся в песок, будет действовать большое сопротивление качению, и дальнейшее движение автомобиля окажется невозможным. Выехать можно лишь на буксире другого автомобиля или трактора.

Когда буксирных средств нет, надо колеса автомобиля вывесить домкратом или вагой, подложить под них камни и выложить перед ними дорожку длиной около метра из крупных камней или досок, засыпанных песком. Если из-за попадания воды в приборы зажигания, двигатель остановится, необходимо протереть ветошью свечи зажигания, провода высокого напряжения, крышку распределителя и катушку зажигания.

Преодолевая водные преграды повышенной глубины, двигатель, агрегаты и узлы автомобиля полностью герметизируют. Для этого используют специальные приспособления, различные пробки, заглушки, пластилин или специальную замазку, состоящую из равных частей пластилина и воска, изоляционную ленту, солидол и т. п. В первую очередь надо произвести герметизацию поддона картера и приборов электрооборудования. Герметизацию крышки люка, служащей для установки зажигания по меткам маховика, осуществляют с помощью специальной металлической заслонки и солидола. Контрольное отверстие бензонасоса закупоривают деревянной пробкой. Отверстие прерывателя-распределителя закрывают также конусной деревянной пробкой, а крышку прерывателя-распределителя герметизируют с помощью замазки и изоляционной ленты. Маслоналивную трубку двигателя, отверстие масляного щупа, генератор, свечи зажигания, топливные баки герметизируют изоляционной лентой и резиной. Картеры ведущих мостов предохраняют от попадания воды уплотнительными кольцами, набивкой смазки и т. п. На провода высокого напряжения надевают резиновые трубки диаметром около 12 мм. Концы трубок плотно затягивают на стержне свечи и на бобышках крышки прерывателя-распределителя. Исключить попадание воды в двигатель можно также, удлинив выпускную трубу, при этом отверстие выпускной трубы должно быть выше уровня поверхности воды. Надо помнить, что только тщательная герметизация агрегатов и систем автомобиля обеспечит успешное преодоление водных преград повышенной глубины.

После преодоления реки следует остановить автомобиль и тщательно осмотреть двигатель. Убедиться, не попала ли вода в агрегаты трансмиссии. Если вода обнаружена, то ее надо вылить и заправить агрегаты маслом. Затем необходимо установить на свои места ремень вентилятора, аккумуляторные батареи и т. п. На первом километре движения следует периодически легко притормаживать, чтобы прогреть и просушить намокшие во время переправы тормозные колодки. Убедившись в нормальной работе тормозной системы, притормаживание можно прекратить.

Переправа вброд может осуществляться колонной. В этом случае на обоих берегах ставятся регулировщики, а также выделяется дежурный тягач. Очередной автомобиль въезжает в воду только после того, как впереди идущий автомобиль выедет на противоположный берег.

Перед преодолением водной преграды по льду прежде всего определяют место переправы, толщину и прочность льда, крутизну берегов и состояние льда у берегов. Обычно переправу устраивают в местах с ровными и пологими берегами и крутизной не более 5 — 6°. При разведке места переправы необходимо убедиться, что лед прочно

связан с берегом и не висит над водой. Если вода в лунках поднимается на 0,8 — 0,9 толщины льда, можно считать, что лед не висит.

Затем устанавливают, нет ли больших трещин, полыней, уточняют глубину снежного покрова на льду и обозначают место переправы вехами и табличками с указанием грузоподъемности льда. Обычно для определения толщины льда через 15 — 25 м вырубает лунки и в них замеряют лед с помощью мерной линейки или лопаты. В расчет берут его наименьшую толщину, учитывая только сплошной, чистый, стекловидной формы лед. Толщина льда в 15 см вполне достаточна для переправы автомобиля весом до 2 т. Утолщение льда на каждые 5 см допускает увеличение, нагрузки на одну тонну. Ориентировочно можно определить минимально допустимую толщину льда для переезда по формуле:

(FAvtom03.gif)

где h — толщина льда, см;

G — полный вес автомобиля, т.

Для безопасной переправы автопоездов по льду рекомендуется, чтобы расстояние между тягачом и прицепом было равно

(FAvtom03.gif)

Необходимо отметить, что прочность льда морей и озер с соленой водой меньше, чем у пресных водоемов, на 25 — 30 %. Если толщина льда недостаточна для переправы, лед в полосе переправы при необходимости можно усилить намораживанием или деревянными настилами. Но это следует делать только при температуре воздуха ниже — 10 °С. Допускается усиливать только тот лед, толщина которого не менее половины предельно допустимой, т. е. не менее 30 см для автомобилей средней грузоподъемности и не менее 40 см для автомобилей большой грузоподъемности. Полосу переправы по льду необходимо предварительно расчистить от снега. По ширине она должна быть 10 — 15 м.

49.Предписывающие знаки

Предписывающие дорожные знаки являются противоположностью рассмотренных выше запрещающих знаков. Предписывающие знаки позволяют выполнять только определенные действия только определенным участникам дорожного движения.

Например, дорожный знак "велосипедная дорожка" разрешает движение только велосипедистов:



За нарушение требований предписывающих знаков могут накладываться различные штрафы.

Например, за выезд на пешеходную дорожку водитель получит штраф в размере 2 000 рублей (часть 2 статьи 12.15 КоАП).



50. Знаки приоритета

Знаки приоритета, в отличие от предупреждающих знаков, устанавливают преимущественное право проезда перекрестков, пересечений проезжих частей, а также узких участков дороги.

В данном случае следует обратить внимание, что за нарушение требований знаков приоритета, установленных на перекрестке, можно получить штраф в размере 1 000 рублей (часть 2 статьи 12.13 КоАП). За то же нарушение вне перекрестка может быть наложено предупреждение или штраф в размере 500 рублей (часть 1 статьи 12.16 КоАП).

Знаков приоритета всего лишь 13, поэтому запомнить их достаточно просто даже несмотря на то, что все они имеют разные форму и цвет.

Шкала оценивания	Критерии оценки
«зачтено»	студент показывает хорошие знания изученного учебного материала по предложенным вопросам; хорошо владеет основными техническими терминами и понятиями; самостоятельно, логично и последовательно излагает и интерпретирует материалы учебного курса; полностью раскрывает смысл предлагаемых вопросов и заданий; показывает умение формулировать выводы и обобщения по теме заданий
«не зачтено»	выставляется при наличии серьезных упущений в процессе изложения материала; неудовлетворительном знании базовых терминов и понятий курса, отсутствии логики и последовательности в изложении ответов на предложенные вопросы; если не выполнены один или несколько структурных элементов контрольной работы.